

KONKURSI NDËRKOMBËTAR PËR DIZAJNIMIN

e Sheshit Qendror të
qytetit të Rahovecit

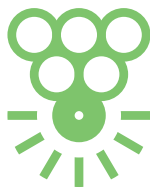
Raporti i projektit



SHESHI QENDROR I QYTETIT
Centralni Gradski Trg / Central City Square
RAHOVEC



UN HABITAT
FOR A BETTER URBAN FUTURE



SHESI QENDROR I QYTETIT
Centralni Gradski Trg / Central City Square

RAHOVEC

United Nations Human Settlements Programme (UN-Habitat)
Nxitja e ndryshimit urban në Rahovec përmes rivitalizimit të Sheshit
Qendror të qytetit
Ndërtesa e Qeverisë “Rilindja” Kati 10, 10000 Prishtinë, Kosovë
www.unhabitat.org
www.unhabitat-kosovo.org
www.centralsquare-rahovec.info

Fotografite, hartat dhe diagramet e përdorura në këtë raport janë pronë e UN-Habitat Kosova, nëse nuk është cituar ndryshe. Ato mund të riprodhohen me kushtin që burimi të shtypet me fotografite, hartat ose diagramet.

© UN-Habitat Kosovo.
Të gjitha të drejtat e rezervuara © 2021
Kopertina © UN-Habitat

FALËNDERIMET

Autore kryesore: Blerina Boshnjaku
Recesioni: Zana Sokoli, Arion Xhemaj
Kontribues kryesorë: Zana Sokoli
Kontribues të tjerë: Reimonda Hoxha, Paul Boettcher

Falënderojmë **Komunën e Rahovecit** për bashkëpunimin e tyre përgjatë këtij procesi, në veçanti **Drejtorinë për Urbanizëm, Planifikim dhe Mbrojtje të Mjedisit**. Falënderime të shumta për drejtorin **z. Rumir Zhuniqi** dhe stafin e drejtorisë për punën e tyre. Falënderojmë anëtarët e **Ekipit Komunal për Planifikim (EKP)** për kontributin dhe sugjerimet e tyre. Së fundi, falënderojmë **qytetarët e Rahovecit** për pjesëmarrje në konsultime publike dhe për shprehjen e sugjerimeve/rekomandimeve të tyre për rivitalizimin e Sheshit Qendror të qytetit të Rahovecit.

PËRMBAJTJA

Lista e shkurtesave	i
Lista e figurave	i
Lista e tabelave	ii
1. HYRJE	03
2. SFONDI	07
3. STRUKTURA INSTITUCIONALE DHE ANGAZHIMI PUBLIK FILLESTAR	13
3.1 Struktura institucionale	13
3.2 Lokacioni i konkursit dhe kufijtë	15
3.3 Dialogu me qytetarët/Konsultimi publik	19
3.4 Mbledhja e të dhënave në institucione dhe terren për përgatitjen e konkursit	24
4. PUNËT PËRGATITORE PËR ORGANIZIMIN DHE PËRGATITJEN E KONKURSIT	29
4.1 Programi i projektit dhe materiali i konkursit	29
4.2 Informimi dhe publikimi i konkursit	32
4.3 Çmimet	32
4.4 Plani i punës për konkursin	34
4.5 Përcaktimi i kushteve dhe kërkesave të programit/ Aplikimi dhe dorëzimi	34
5. KONKURSI	36
5.1 Konferenca dhe vizita në lokacionin e projektit	36
5.2 Pyetjet më të shpeshta	36
5.3 Pranimi i propozimeve në konkurs	36
5.4 Puna e jurisë: Vlerësimi analitik dhe vendimi detyrues i jurisë	39
5.4.1 Vizita në lokacion	39
5.4.2 Vlerësimi analitik	41
5.4.3 Vendimi detyrues i jurisë	43
5.5 Ekspozita dhe përzgjedhja e Çmimit të Komunitetit	43
5.6 Propozimet fituese	45
6. PUBLIKIMI	70
6.1 Shpallja e fituesve dhe publikimi i propozimeve	70
6.2 Kontaktimi i fituesve dhe ceremonia e çmimeve	70
6.3 Hapat e ardhshëm	70

LISTA E SHKURTESAVE

AKK	Asociacioni i Komunave të Kosovës
PZHK	Plani Zhvillimor Komunal
EKP	Ekipi Komunal për Planifikim
OZHQ	Objektivat e Zhvillimit të Qëndrueshëm

LISTA E FIGURAVE

- Figura 1.** Teoria e ndryshimit Rahovec.
- Figura 2.** Skema e procesit.
- Figura 3.** Takimet e EKP-së.
- Figura 4.** Kufijtë e konkursit.
- Figura 5.** Kufiri i zonës 1.
- Figura 6.** Kufiri i zonës 2.
- Figura 7.** Kufiri i zonës 3.
- Figura 8.** Kufiri i zonës ngjitur.
- Figura 9.** Konsultimet publike, pjesëmarrja në bazë të moshës dhe gjinisë.
- Figura 10.** Hisedarët.
- Figura 11.** Konsultimet publike, pjesëmarrja në bazë të nivelit të arsimimit.
- Figura 12.** Vizioni i qytetarëve për Sheshin Qendror të qytetit.
- Figura 13.** Konsultimet publike, përgjigjet e qytetarëve në pyetësor.
- Figura 14.** Skema e procesit të mbledhjes së të dhënave.
- Figura 15.** Faqja zyrtare e konkursit.
- Figura 16.** Çmimet.
- Figura 17.** Shpallja e konkursit.
- Figura 18.** Kalendari i konkursit.
- Figura 19.** Vendet prej nga janë dërguar aplikimet.
- Figura 20.** Vizita në lokacion (02 Dhjetor 2020).
- Figura 21.** Vlerësimi i jurisë (03 Dhjetor 2020).
- Figura 22.** Ekspozita (14-18 Dhjetor 2020).
- Figura 23.** Çmimi i parë.
- Figura 24.** Çmimi i dytë.
- Figura 25.** Çmimi i tretë.
- Figura 26.** Çmimi i nderit.
- Figura 27.** Çmimi i nderit.
- Figura 28.** Çmimi i komunitetit.

LISTA E TABELAVE

Tabela 1. Përfituesit e projektit.

Tabela 2. Ekipi i angazhuar në konceptin e programit dhe projektin e programit.

Tabela 3. Ekipi i angazhuar në procesin e konkursit.

Tabela 4. Ekipi Komunal për Planifikim.

Tabela 5. Të dhënat e mbledhura në terren.

Tabela 6. Informatat dhe të dhënat e mbledhura nga drejtoritë komunale dhe institucionet publike.

Tabela 7. Sfidat dhe zgjidhjet në formimin e strukturave institucionale dhe angazhimin publik fillestar.

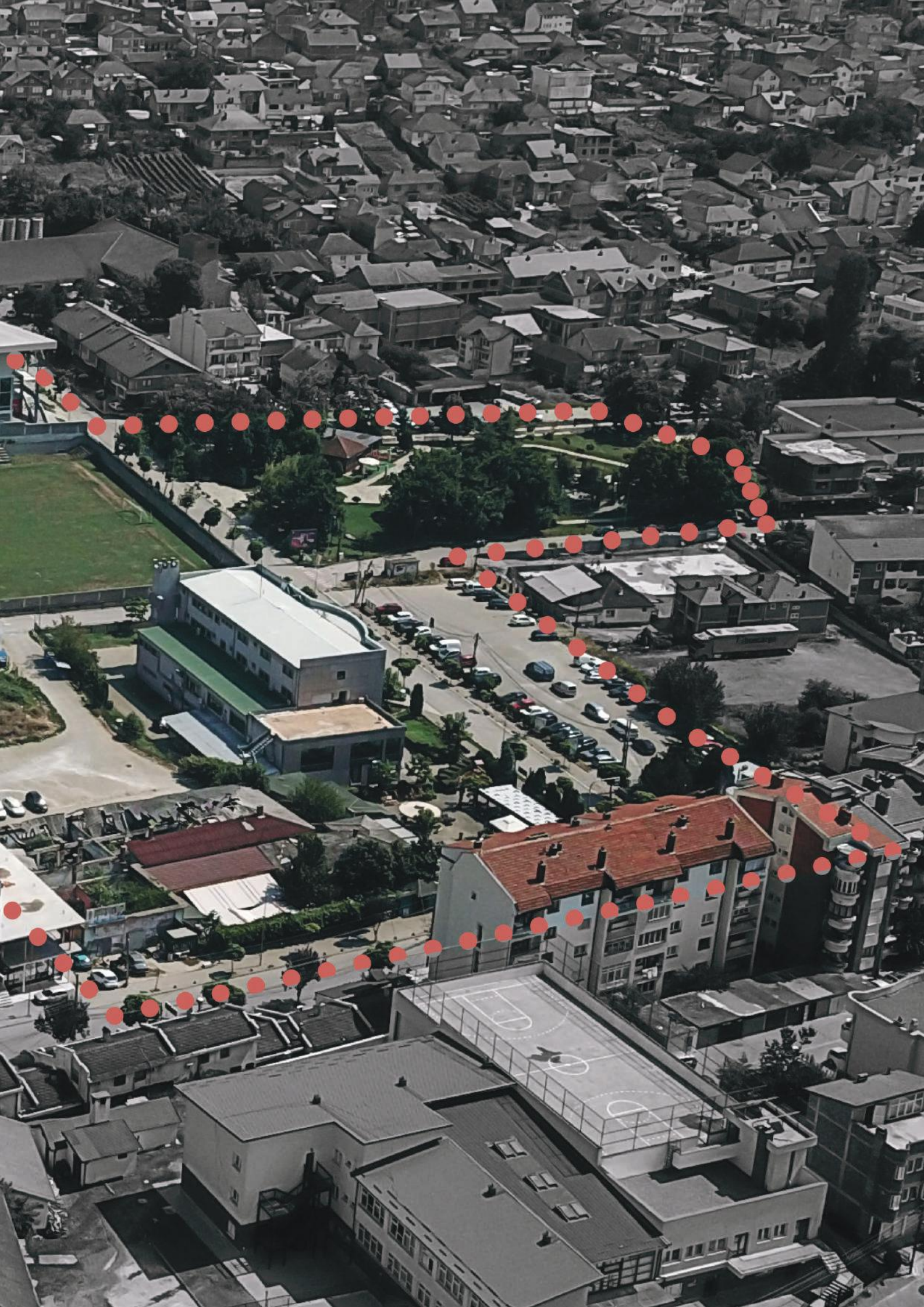
Tabela 8. Hartat dhe dokumentet të vëna në dispozicion të pjesëmarrësve.

Tabela 9. Sfidat dhe zgjidhjet në punët përgatitore për organizimin dhe përgatitjen e konkursit.

Tabela 10. Sfidat dhe zgjidhjet në organizimin e konkursit.

Tabela 11. Sfidat dhe zgjidhjet në publikimin e rezultateve.





HYRJE

Nxitja e ndryshimit urban në Rahovec përmes rivitalizimit të Sheshit Qendror të qytetit është rezultat i bashkëpunimit ndërmjet Komunës së Rahovecit dhe zyrës së UN-Habitatit në Kosovë. Ai synon të promovojë rigjenerimin urban dhe zhvillimin gjithëpërfshirës të hapësirës publike përmes metodave gjithëpërfshirëse, transparente dhe inovative të planifikimit dhe projektimit. Veçanërisht, projekti ka ofruar mbështetje teknike për procesin e Konkursit Ndërkombëtar të dizajnit të Sheshit Qendror të qytetit në komunën e Rahovecit. Projekti është financuar nga Komuna e Rahovecit.

Konkursi Ndërkombëtar për dizajnimin të Sheshit Qendror të qytetit të Rahovecit është organizuar nga Komuna e Rahovecit me mbështetjen teknike të UN-Habitatit.

Komuna e Rahovecit ndodhet në rajonin perëndimor të vendit, me një sipërfaqe prej 275.89 km² dhe popullsi prej 56, 208 banorësh sipas regjistrimit të fundit të popullsisë të vitit 2011.

Komuna e Rahovecit është njëra ndër të paktat komuna të Kosovës që nuk ka një rrjet të duhur të hapësirave publike dhe nuk ka as shesh qendror të qytetit. Qyteti është një vend i traditës dhe kulturës, aktiviteteve dhe ngjarjeve, por i mungon një hapësirë e përbashkët publike e cila do t'i bënte bashkë në një vend të gjithë qytetarët pa përjashtim.

Shtirja aktuale e hapësirave të hapura publike në komunë është 0.19m²/ qytetar dhe standardet ekzistuese lokale për hapësirat publike nuk përputhen me ato të dëshirueshme. Në vitin 2016, në kuadër të Planit Zhvillimor Komunal, komuna kishte vënë synimin që të investonte dhe të arrinte qëllimin e zhvillimit afatgjatë të hapësirës publike prej 7-10m² për kokë banori.

Ideja për këtë projekt kapital të qytetit rrjedh nga qëllimet e përcaktuara në Planin Zhvillimor Komunal të Rahovecit (2018-2026 +) në kuadër të Qëllimit 6: Përmirësimi dhe zgjerimi i rrjetit të hapësirave publike, si dhe është paraqitur si një nga zgjidhjet zhvillimore në kuadër të analizës SWOT të shërbimeve mjedisore, sociale dhe publike.

UN-Habitati ka ndihmuar në mënyrë aktive institucionet e Kosovës në fushën e qeverisjes, planifikimit hapësinor dhe administratës komunale që nga viti 1999.

Duke u bazuar në njohuritë, mjetet dhe ekspertizën e saj, zyra e UN-Habitatit në Kosovë ofron me kërkesë të partnerëve, pako strategjike dhe gjithëpërfshirëse të mbështetjes për të ndërtuar ose plotësuar kapacitetet komunale të planifikimit dhe menaxhimit, dhe funksione të tjera. Në përputhje me këtë, UN-Habitati ka siguruar mbështetje teknike për procesin e Konkursit Ndërkombëtar të dizajnit të Sheshin Qendror të qytetit të Rahovecit.

Njohuritë, mjetet dhe përvojat e fituara nga ky proces do të ndahen brenda AKK-së për të avancuar më tej çështjet e rigjenerimit urban dhe ato të hapësirës publike gjithëpërfshirëse, dhe qasjet dhe mjetet transparente për planifikimin/projektimin urban dhe proceset lokale të vendimmarrjes.





SFONDI

Konkursi Ndërkombëtar për dizajnimin e Sheshit Qendror të qytetit synon ta vendosë Rahovecin në hartë dhe të promovojë rigjenerimin urban dhe zhvillimin e hapësirës publike gjithëpërfshirëse, përmes një procesi gjithëpërfshirës, transparent dhe inovativ. Ai nxiti një dialog përmbajtësor publik në faza të ndryshme të procesit përmes mjeteve dhe metodave inovative, duke shënjestruar audienca të ndryshme (jo)institucionale, duke përfshirë gratë dhe vajzat, të rinjtë, të moshuarit dhe personat me nevoja të veçanta.

Qëllimi i projektit është gjetja e një zgjidhjeje planifikimi dhe projektimi për Sheshin Qendror të qytetit, për të siguruar kështu qasje në hapësira të gjelbra dhe publike të sigurta, të shëndetshme dhe gjithëpërfshirëse, në veçanti për gratë dhe fëmijët, të moshuarit dhe personat me nevoja të veçanta, si dhe për të hapur mundësi të punës dhe biznesit.

Përmes planifikimit dhe projektimit urban të përgjegjshëm dhe gjithëpërfshirës dhe angazhimit publik, Komuna e Rahovecit synon krijimin e një identiteti të ri për qytetin - gjithmonë në harmoni me traditën dhe kulturën e saj - dhe në të njëjtën kohë aspirojnë në hapjen e rrugës për krijimin e një rrjeti të hapësirave publike dhe të gjelbra duke plotësuar boshllëqet urbane me përdorim të përzier, mundësi ekonomike dhe ndërveprim shoqëror.

Projekti gjithashtu kombinoi asistencën në vend pune, të përshtatur enkas, drejt 'të mësuarit duke bërë', shërbimet këshilluese, mësimin kolegjial dhe shkëmbimin e përvojave gjatë të gjitha fazave, me qëllim të fuqizimit të kapaciteteve institucionale dhe të burimeve njerëzore të autoriteteve lokale dhe akterëve të tjerë.

Përfituesit kryesorë të drejtpërdrejtë të projektit përfshijnë:

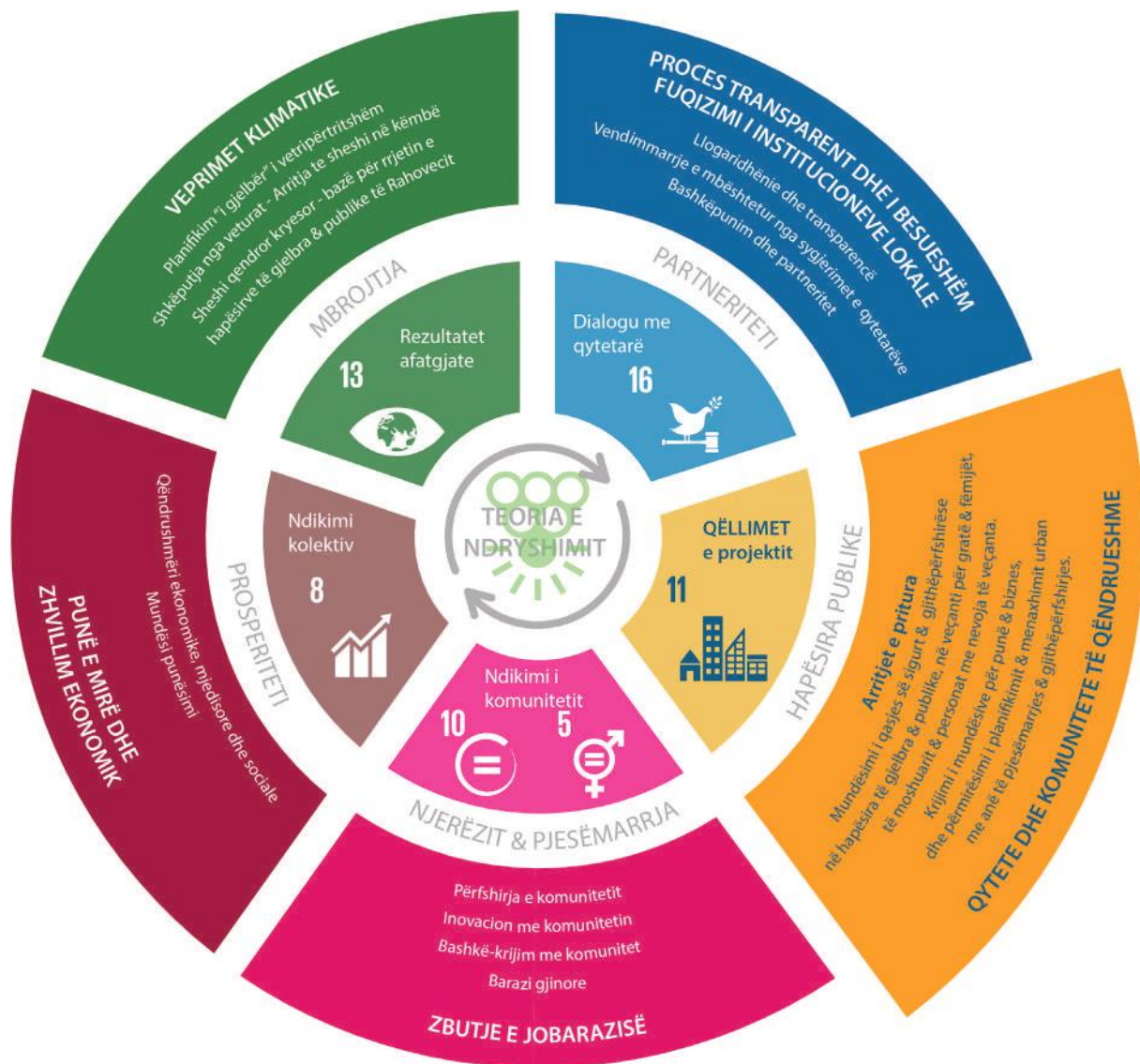
Komuna e Rahovecit	Projekti ofroi udhëzime të vlefshme për udhëheqësinë lokale dhe departamentet komunale, duke u shërbyer si një bazë politikëbërëseve për zhvillimin dhe zbatimin e politikave dhe projekteve për rigjenerimin urban dhe hapësirën publike që avancojnë zhvillimin gjithëpërfshirës dhe qeverisjen e mirë. Komuna është pajisur dhe fuqizuar për të hartuar dhe zbatuar procese pjesëmarrëse dhe transparente në lidhje me planifikimin hapësinor, si dhe për të forcuar angazhimin demokratik të qytetarëve në vendimmarrje dhe për të rafinuar përgjigjen e komunës ndaj kërkesave të qytetarëve.
Qytetarët e Rahovecit	Me theks në banorët e zonës urbane të komunës (15892 banorë (rreze 800 m) dhe specifikisht ata që jetojnë në rreze 400 m nga vendi i projektit), si dhe udhëtarët dhe vizitorët pas zbatimit të zgjidhjes të përzgjedhur të planifikimit dhe dizajnit pas procesit të konkursit.
Shoqëria civile dhe komuniteti afarist i Rahovecit	Përfituan nga mundësitë për t'u angazhuar drejtpërdrejt me vendimmarrësit komunalë dhe për të kontribuar në artikullimin e nevojave dhe aspiratave të tyre, si dhe për të ofruar inputet dhe vlerësimet e tyre për zgjidhjet e propozuara. Cilësia e përmirësuar e qëndrimit në hapësirën publike do të stimulojë klimën e përgjithshme ekonomike të qytetit, duke promovuar historinë e gjatë të qytetit dhe traditën e tij të pasur si një qendër e rajonit të verës të Kosovës.

Tabela 1. Përfituesit e projektit.

Projekti synoi gjithashtu të shtyjë përpara zbatimin e Agjendës 2030 duke realizuar Objektivat e Zhvillimit të Qëndrueshëm (OZHQ). I gjithë ky proces dhe vetë konkursi përfshiu 6 (5, 10, 8, 11, 13, 16) nga 17 synimet, me një fokus të veçantë në OZHQ 11, konkretisht 11.7 lidhur me hapësirat publike.

Ilustrimi më poshtë (Figura 1) tregon se si projekti është ancoruar në teorinë e fuqishme të ndryshimit, duke u mbështetur në synimet e ndryshme zhvillimore, të tilla si: qytete dhe komunitete të qëndrueshme, veprim klimatik, paqe, drejtësi dhe institucione të fuqishme, punë e denjë dhe zhvillim ekonomik, zvogëlim i pabarazive dhe barazi gjinore.

Figura 1. Teoria e ndryshimit Rahovec.



Procesi filloi me iniciativën e drejtorit për Urbanizëm, Planifikim dhe Mbrojtje të Mjedisit në komunën e Rahovecit për të bërë një kërkesë në AKK për mbështetje në organizimin e një konkursi për dizajnimin e Sheshit Qendror të qytetit të Rahovecit. Pas disa takimeve ndërmjet përfaqësuesve të UN-Habitatit dhe autoriteteve komunale, palët u pajtuan që UN-Habitati ta mbështesë teknikisht Komunën e Rahovecit në procesin e organizimit të Konkursit Ndërkombëtar për dizajnimin e Sheshit Qendror të qytetit të Rahovecit.

Në maj të vitit 2019, zyra e UN-Habitatit të Kosovë dhe Komuna e Rahovecit nënshkruan memorandum mirëkuptimi.

Figura 2. Skema e procesit.



Programi dhe materialit të konkursit



Afati për aplikim në konkurs



Vlerësimi i jurisë



GUSHT 2020 SHTATOR 2020 NËNTOR 2020 DHJETOR 2020

...



Hapja e konkursit



Shpallja e fituesve



Ekspozita

STRUKTURA INSTITUCIONALE DHE ANGAZHIMI PUBLIK FILLESTAR

3.1 Struktura institucionale

Për të fuqizuar kapacitetet institucionale dhe të burimeve njerëzore të autoriteteve lokale, Komuna e Rahovecit ka pritur ekipin e projektit të UN-Habitatit për të siguruar punën e përbashkët të përditshme.

Emri dhe mbiemri	Pozita
Gwendoline Mennetrier	Këshilltare Kryesore Teknike
Zana Sokoli	Këshilltare për Planifikim Hapësinor/Urban
Modest Gashi	Këshilltar për Planifikim Hapësinor/Urban
Artan Rexhepi	Zyrtar për Menaxhim të Programit
Arijeta Himaduna	Zyrtare për Barazi Gjinore/Ndërlidhje dhe Shoqëri Civile

Tabela 2. Ekipi i angazhuar në konceptin e programit dhe projektin e programit.

Emri dhe mbiemri	Pozita
Zana Sokoli	Udhëheqje/Mbikqyrje Këshilltare për Planifikim Hapësinor/Urban
Arion Xhemaj	Udhëheqës i projektit Zyrtar i programit/Planer Urban
Blerina Boshnjaku	Bashkëpunëtore për Zhvillim Urban
Reimonda Hoxha	Zyrtare për Komunikim
Leontina Cena	Asistente për mbledhje të të dhënave
Floriana Zllanoga	Asistente për mbledhje të të dhënave
Paul Boettcher	Praktikant
Artan Rexhepi	Zyrtar për Menaxhim të Programit

Tabela 3. Ekipi i angazhuar në procesin e konkursit.

Bazuar në Ligjin për Vetëqeverisjen Lokale, Ligjin për Partneritetet Publiko-Private dhe statutin e komunës së Rahovecit, më 29 mars 2020 u formua Ekipi Komunal për Planifikim (EKP) prej 12 anëtarësh. EKP përfshin zyrtarë dhe anëtarë të stafit të pothuajse secilit departament të komunës.

Emri dhe mbiemri	Departmenti	Roli
Rumir Zhuniqi	Urbanizëm, Planifikim dhe Mbrojtje të Mjedisit	Udhëheqës
Shpejtim Mustafa	Urbanizëm, Planifikim dhe Mbrojtje të Mjedisit	Kordinator
Sylejman Daka	Shërbime publike	Anëtar
Qemajl Krasniqi	Kulturë, Rini dhe Sport	Anëtar
Bjondina Ramaj	Urbanizëm, Planifikim dhe Mbrojtje të Mjedisit	Anëtare
Selim Metkamberi	Urbanizëm, Planifikim dhe Mbrojtje të Mjedisit	Anëtar
Bylbil Oruçi	Qendra për punë sociale	Anëtar
Esat Hoti	Ekonomi, Zhvillim dhe Turizëm	Anëtar
Muharrem Metbala	Gjeodezi, Kadastër dhe Pronë	Anëtar
Saranda Shala	Ekonomi, Zhvillim dhe Turizëm	Anëtare
Ilvi Durguti	Agrikulturë, Pyllëtari dhe Zhvillim rural	Anëtar
Ardian Rama	Shëndetësi dhe përkujdesje sociale	Anëtar
Venhar Topalli	Shërbime publike	Anëtar

Tabela 4. Ekipi Komunal për Planifikim.

Janë mbajtur një numër takimesh, ku janë diskutuar tema të ndryshme:

- Prezantimi i procesit të organizimit të konkursit dhe i aktiviteteve të planifikuara;
- Kufijtë, skenarët e zhvillimit të lokacionit dhe dialogu publik;
- Shpallja e konkursit dhe afatet kohore.

3.2 Lokacioni i konkursit dhe kufijtë

Konkursi bën dallimin ndërmjet lokacionit aktual të projektit, një lokacioni më të gjerë strategjik dhe zonës më të gjerë urbane.

Kufijtë janë përcaktuar bashkërisht me Ekipin Komunal për Planifikim.

Lokacioni strategjik i konkursit përfshin një sipërfaqe prej 87.7 ha.

Një numër i madh i institucioneve dhe hapësirave publike, si dhe komponentë të tjerë strategjikë të qytetit janë përfshirë brenda kufirit strategjik. Kandidatëve iu është kërkuar të paraqesin një zgjidhje më të përgjithshme për lokacionin strategjik, duke shpjeguar lidhjen e lokacionit të projektit me hapësirat e tjera publike dhe objektet publike, si dhe zgjidhjet e mobilitetit dhe qasjes.

Lokacioni i projektit të konkursit ndodhet mu brenda qendrës së qytetit dhe mbulon një sipërfaqe prej 4.49 ha. Një pjesë e madhe e lokacionit ka qenë në pronësi të komunës, si një zonë strategjike për investime kapitale. Ajo është e rrethuar nga disa shërbime publike dhe tregtare si shkollat/kopshti, një muze/bibliotekë, një zyrë postare, bodrumi i verës dhe ndërtesat e trashëgimisë, si dhe tangjendon rrugët kryesore të qytetit (të cilat akomodojnë transportin publik ndër-urban të qytetit).



Figura 3. Takimet e EKP-së.



KUFIRI I ZONËS URBANE

KUFIRI STRATEGJIK

KUFIRI I LOKACIONIT

Figura 4. Kufijtë e konkursit.

Ekzistojnë një numër objektesh të rëndësishme publike brenda lokacionit të projektit të konkursit. Duke marrë parasysh funksionet e zonës, ajo mund të ndahet në tre zona kryesore:

Figura 5. Kufiri i zonës 1.

Objektet sportive - Stadiumi i futbollit “Jahja Danuza” dhe salla e mbyllur sportive “Mizair Isma”.



Figura 6. Kufiri i zonës 2.

Hapësirat e gjelbra publike dhe zona ujore (Parku i Qytetit dhe Lumi Duhlo).



Figura 7. Kufiri i zonës 3.

Lokalet afariste-tregtare (Hotel Park Plaza, tregu i hapur lokal dhe ish-ndërtesat e kooperativës bujqësore - ndërtesa ku tani ndodhet bar “Hardhia”).



Figura 8. Kufiri i zonës ngjitur.

Zona ngjitur me lokacionin e konkursit është një zonë me përdorim të kombinuar komercial-rezidencial, në pronësi private, me ndërtesa nga 1 deri në 4 kate.



3.3 Dialogu me qytetarët/ Konsultimi publik

Një aktivitet jetik i procesit të organizimit të konkursit ishte dialogu i filluar në faza të ndryshme të procesit. Ky dialog shënjestroi audiencën të ndryshme (jo)institucionale, duke përfshirë gra dhe vajza, të rinj, të moshuar dhe persona me nevoja të veçanta.

Për shkak të masave kufizuese të pandemisë COVID-19, takimet publike u anuluan dhe u desh të bëheshin riaranzhime. U dizajnuan një pyetësor digjital në një platformë të bazuar në hartë ku qytetarët kanë shprehur idetë, sugjerimet dhe vizionet e tyre për sheshin. Janë mbledhur një numër i konsiderueshëm përgjigjesh me kontribut nga mbi 1300 qytetarë (Figura 9).

Ka pasur një rritje të numrit të grave pjesëmarrëse në këtë proces, ku më shumë se 40% e pjesëmarrësve ishin gra, krahasuar me pjesëmarrjen e tyre të zakonshme në procese të tilla, veçanërisht në komunën e Rahovecit (20%).

Figura 9. Konsultimet publike, pjesëmarrja në bazë të moshës dhe gjinisë.

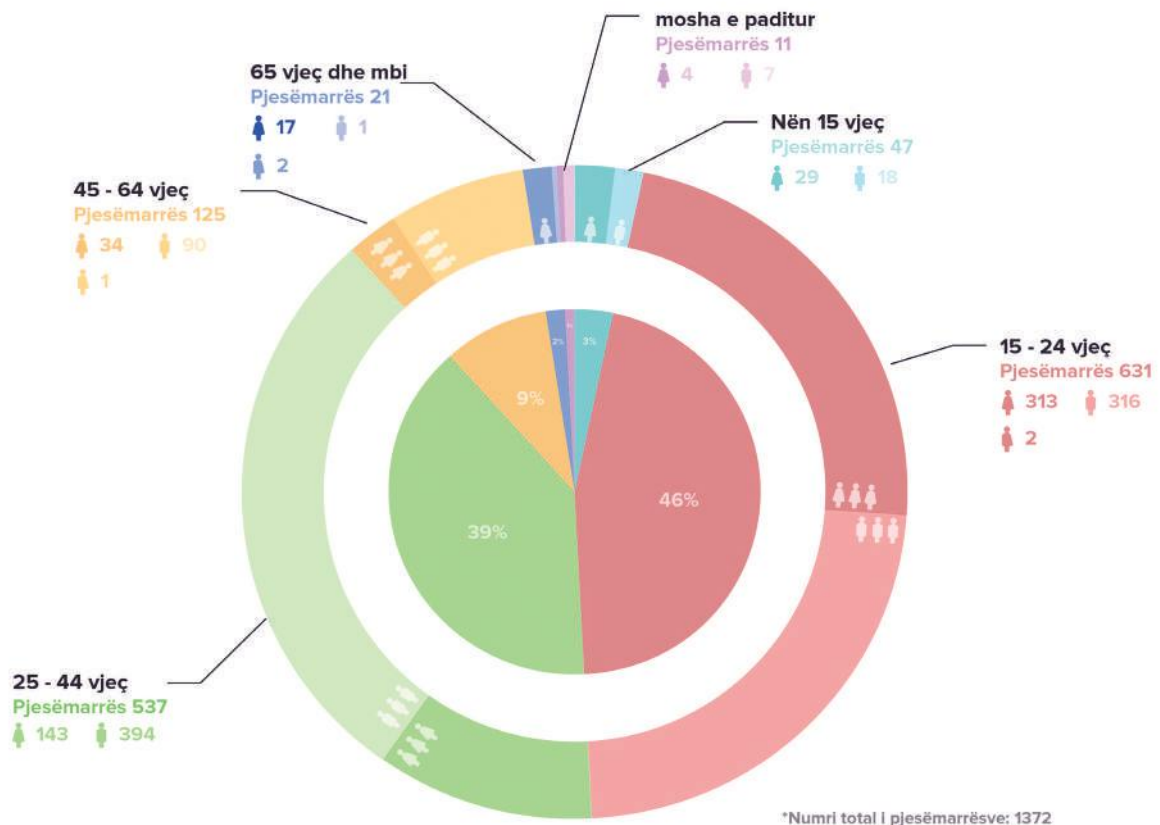
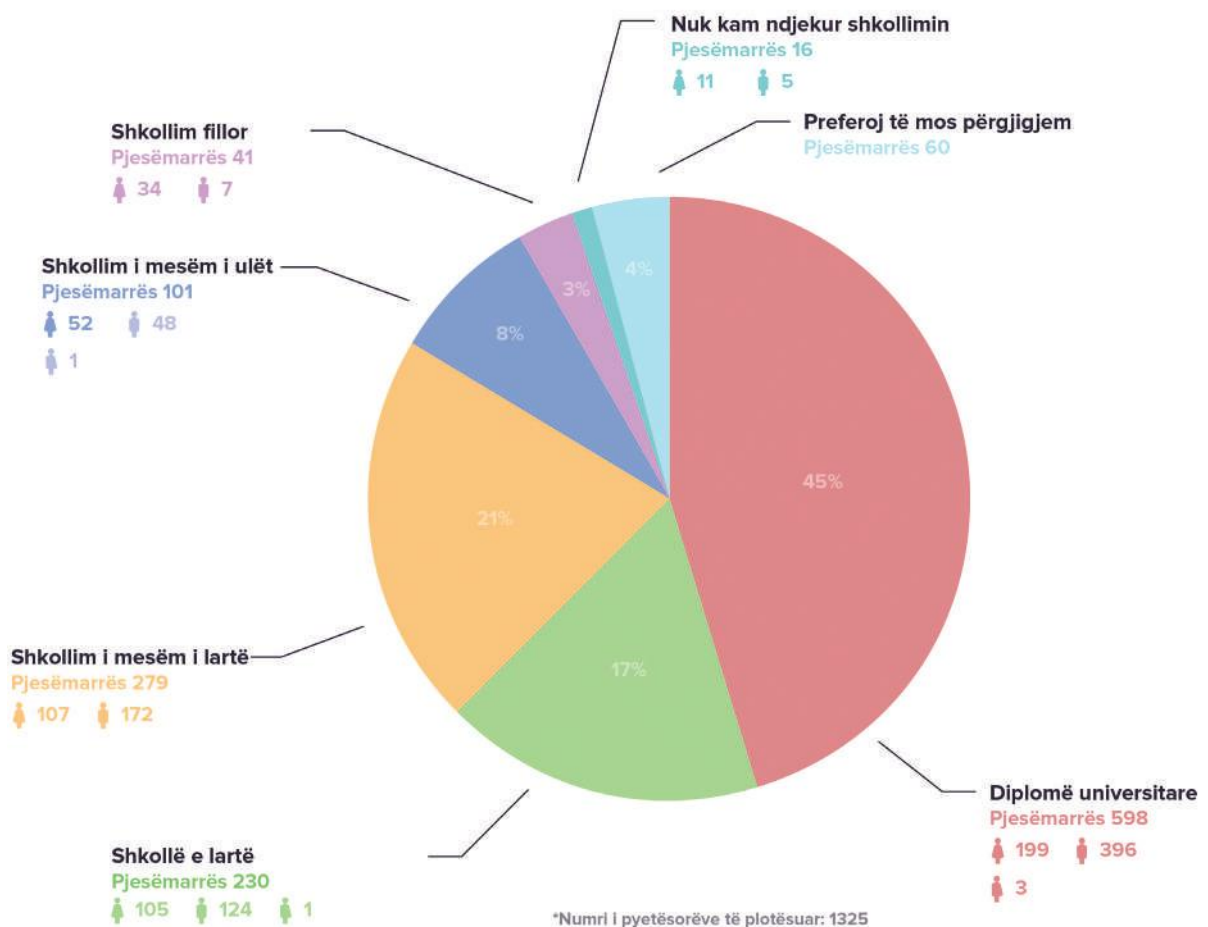




Figura 10. Hisedarët.

Gjatë këtij procesi janë mbledhur një numër i të dhënave cilësore dhe sasiore, në përpjekje për të kuptuar se ku shkojnë qytetarët për rekreacion; cilat rrugë janë më të frekuentuara për ecje ose vozitje; çfarë do të donin të ruanin dhe çfarë do të donin të largonin në lokacionin e projektit; çfarë aktivitete duhet të përmbajë sheshi; apo si e imagjinojnë sheshin pas 10 vjetësh?

Figura 11. Konsultimet publike, pjesëmarrja në bazë të nivelit të arsimit.



Bazuar në këto përgjigje, një vizion i përbashkët është përpiluar për Sheshin Qendror të qytetit:

“Sheshi qendror si një identitet i ri dhe pikë referimi për qytetin, i cili ofron qasje të sigurt në hapësira publike dhe të gjelbra për banorët e të gjitha moshave dhe gjinive, krijon mundësi të reja për zhvillimin e biznesit dhe promovon rigjenerimin urban të hapësirave të tjera publike, duke krijuar kështu një rrjet të organizuar dhe funksional në zonat urbane dhe rurale”.

Figura 12. Vizioni i qytetarëve për Sheshin Qendror të qytetit.

Cili është vizioni i juaj për Sheshin Qendror të qytetit?

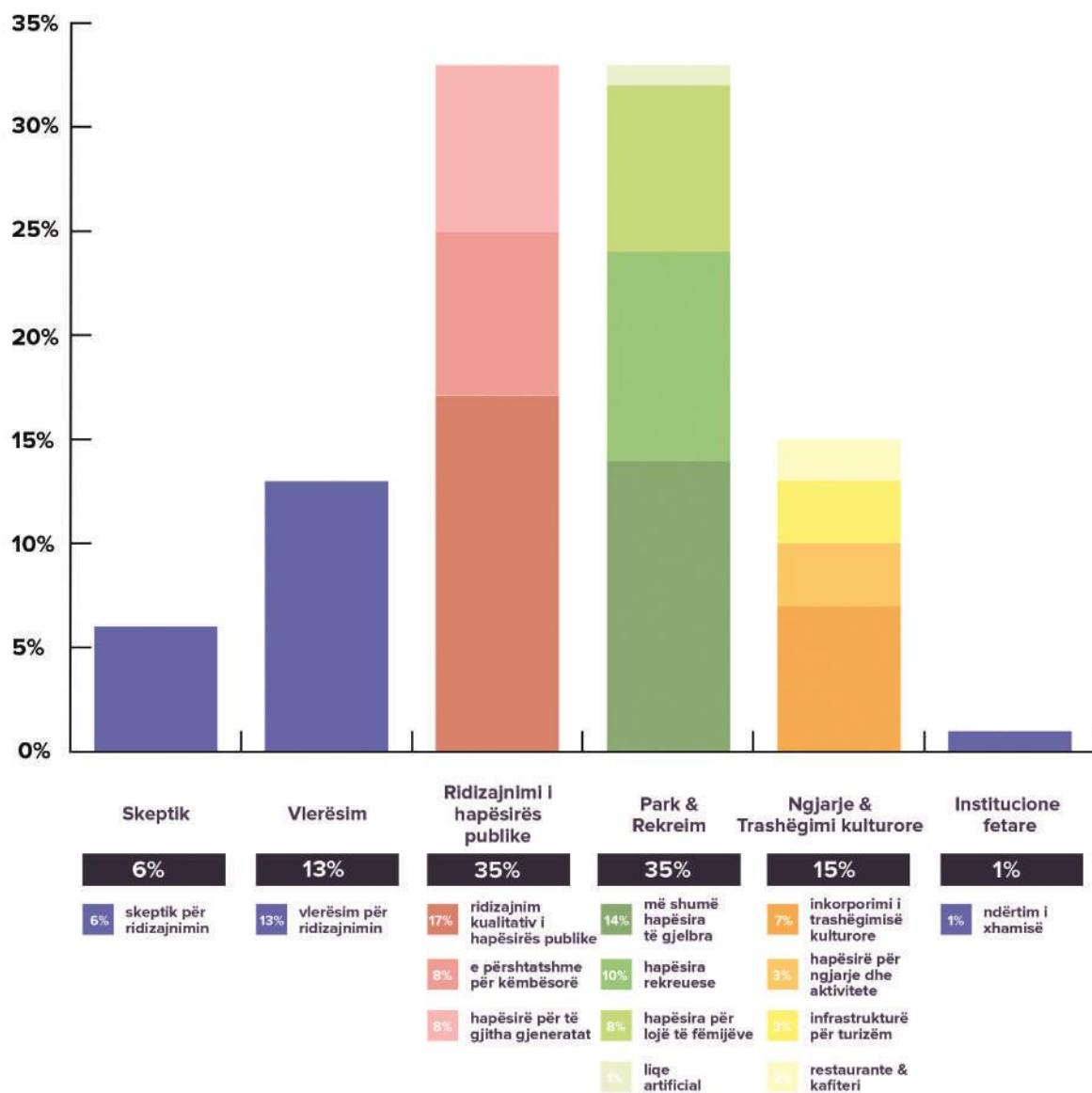




Figura 13. Konsultimet publike, përgjigjet e qytetarëve në pyetësor.

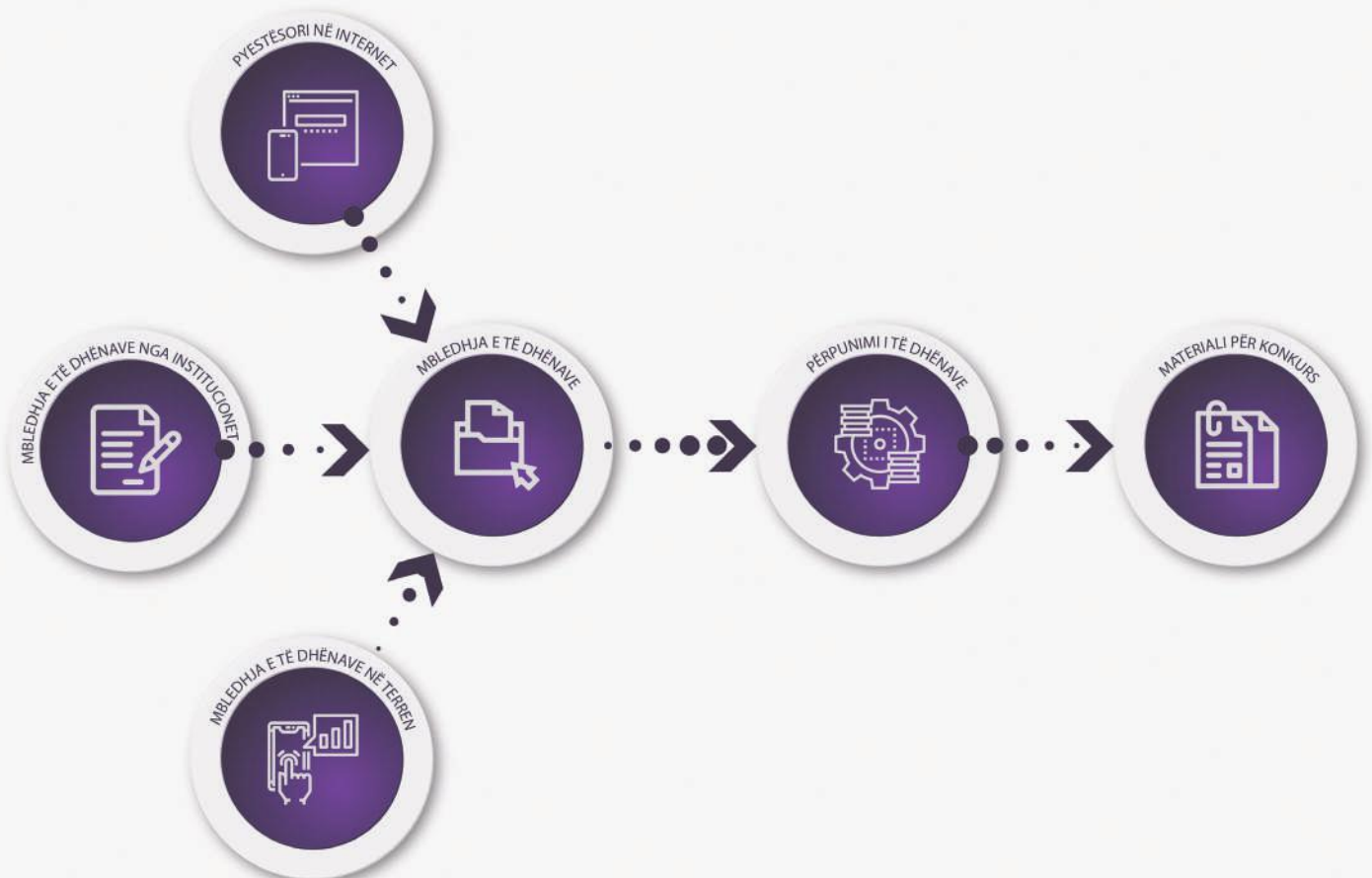
3.4 Mbledhja e të dhënave në institucione dhe terren për përgatitjen e konkursit

Kandidatët kanë pasur në dispozicion informata dhe të dhëna në lidhje me lokacionin e projektit të konkursit, lokacionin më të gjerë strategjik, si dhe sipërfaqen e qytetit dhe të komunës. Këto informata dhe të dhëna janë mbledhur nga departamente të ndryshme të komunës dhe një numër institucionesh (Tabela 6).

Për më tepër, janë angazhuan dy asistente për mbledhjen e të dhënave në terren. Duke përdorur platforma inovative digjitale, ato kanë mbledhur të dhëna në lidhje me mjedisin e ndërtuar, peizazhin, aktivitetet, mobiliarin urban, qasshmërinë dhe rrjedhën e lëvizjes (Tabela 5).

Informatat dhe të dhënat e mbledhura në institucione dhe në terren janë përpunuar dhe prezantuar në përmbledhjen dhe programin e projektit dhe në materialet e konkursit.

Figura 14. Skema e procesit të mbledhjes së të dhënave.



Tema	Të dhënat e mbledhura
Mjedisi i ndërtuar	<ul style="list-style-type: none"> - Lokacioni; - Funksionaliteti; - Fasada; - Etazhiteti; - Përdorimi i ndërtesës; - Përdorimi i secilës etazhë; - Rrethoja; - Qasja; - Fotografi.
Peizazhi	<ul style="list-style-type: none"> - Lokacioni; - Tipologjia; - Kategoria; - Madhësia; - Fotografi.
Mobiliari urban	<ul style="list-style-type: none"> - Lokacioni; - Tipologjia; - Gjendja fizike; - Materiali; - Fotografi.
Aktivitetet	<ul style="list-style-type: none"> - Hapësira e shtrirjes së aktivitetit; - Tipologjia; - Numri i njerëzve; - Numri i grave, fëmijëve, të moshuarve, biçiklistëve, personave me nevoja të veçanta; - Numri i automjeteve të parkuara afër hapësirës së aktivitetit; - Karakteristikat (ndotja nga zhurmat, ndriçimi, hapësirat e hijezuara, mbeturinat); - Fotografi dhe video.
Qasshmëria	<ul style="list-style-type: none"> - Lokacioni; - Objekti për (jo)qasje; - Në qasjen e kujt ndikon objekti?; - Niveli i pamundësimin të qasjes që objekti krijon; - Numri i personave me nevoja të veçanta duke përdorur atë pikë të qasjes; - Fotografi.
Fluksi i lëvizjes	<ul style="list-style-type: none"> - Numri dhe drejtimi i lëvizjes së këmbësorëve, makinave, biçikletave, autobusëve dhe mjeteve për transport të mallrave.

Tabela 5. Të dhënat e mbledhura në terren.



Built environment

Specify primary building access point

North; East; South; West; North-east; North-west; South-east; South-west

South-east

and

1 2 3 4 5 6 7 8 9 0
q w e r t y u i o p
a s d f g h i k

Drejtoria/Institucioni	Dokumenti/Të dhënat
Drejtoria për Urbanizëm, Planifikim dhe Mbrojtje të Mjedisit	Dokumentet e planifikimit strategjik: - Plani Zhvillimor Komunal 2011; - Plani Zhvillimor Komunal (2018-2026); - Plani i Mobilitetit Urban 2016-2021; - Plani për Investime në Hapësirat e Hapura Publike 2016-2021; - Drafti i Planit Rregullues për Qendrën e vjetër të qytetit.
	Vendimi për zhvendosjen e stadiumit të futbollit.
	Informata për mikroklimën dhe makroklimën, drejtimin e erërave dhe të dhëna të tjera relevante.
	Linjat e transportit publik dhe vendndalesat për autobus.
	Informata për drejtimin e vërshimeve në nivel të qytetit dhe të lokacionit.
	Planet e ndërtesave në lokacionin e projektit.
Drejtoria për Gjeodezi, Kadastër dhe Pronë	Matjet gjeodezike.
	Pronësia e tokës.
	Kopjet e planit dhe certifikatat e pronësisë.
Drejtoria për Arsim	Kontaktet e drejtorëve të shkollave.
Kompania e ujësjellësit rajonal K.R.U. Gjakova	Rrjeti nëntokësor për furnizim me ujë dhe largim të ujërave atmosferik dhe fekal.
Kompania Kosovare për Distribuim me Energji elektrike (KEDS)	Infrastruktura nëntokësore.
Stacioni Policor në Rahovec	Të dhëna për aktivitetet e planifikuara, udhëkryqet kritike, rrugët më të frekuentuara dhe numri i aksidenteve në qendër të qytetit.

Tabela 6. Informatat dhe të dhënat e mbledhura nga drejtoritë komunale dhe institucionet publike.

Sfidat

Mungesa e organogramit.

Zgjidhja Vendosja e EKP-së në bashkëpunim të ngushtë me stafin e Drejtorisë për Urbanizëm, Planifikim dhe Mbrojtje të Mjedisit.

Takimet e EKP-së në kohë pandemie, organizimi i takimeve në internet, stafi nuk posedon pajisje digjitale në shtëpi, stafi i vjetër në moshë, etj.

Zgjidhja Numër i kufizuar i takimeve duke respektuar masat parandaluese të pandemisë si përdorimi i maskës, mbajtja e distancës dhe mirëmbajtja e higjienës personale.

Pronat private në lokacion të konkursit.

Zgjidhja Shpronësimi i tokës nga Drejtoria për Gjeodezi, Kadastër dhe Pronë.

Masat kufizuese në mbajtjen e takimeve publike gjatë pandemisë COVID-19.

Zgjidhja Organizimi i pyetësorit në internet të bazuar në hartë.

Përfaqësimi gjinor në pyetësin në internet.

Zgjidhja Angazhimi i dy asistenteve për mbledhje të të dhënave për mbledhje të përgjigjeve në terren nga gratë.

Përfaqësimi i grup-moshave në pyetësin në internet.

Zgjidhja Organizimi i një pyetësi të veçantë për fëmijë nën 15 vjeç dhe ndarja e pyetësorit përmes Drejtorisë për Arsim.

Platforma e pyetësorit në internet e komplikuar për përdorim të përgjithshëm.

Zgjidhja Përgatitja e një video udhëzuese në përdorimin e pyetësorit.

Komunikimi me institucione publike me kapacitete të shkurtuara humane gjatë pandemisë.

Zgjidhja Paralelizimi i aktiviteteve gjatë kohës së pritjeve të përgjigjeve.

Mungesa e matjeve gjeodezike.

Zgjidhja Angazhimi i një kompanie private në përgatitjen e incizimeve gjeodezike të lokacionit të konkursit.

Mungesa e të dhënave të digjitalizuara dhe hartave të qytetit të Rahovecit.

Zgjidhja Digjitalizimi i hartave dhe të dhënave nga fotografi satelitore dhe burime të tjera.

Mungesa e të dhënave.

Zgjidhja Angazhimi i dy asistenteve në mbledhjen e të dhënave në terren.

Saktësia e të dhënave të mbledhura në kohë pandemie.

Zgjidhja Riorganizimi kohor i aktiviteteve dhe marrja në konsideratë e ndryshimit të mënyrës së jetesës gjatë pandemisë.

Rreziku i infektimit gjatë mbledhjes së të dhënave në kohë pandemie.

Zgjidhja Respektimi i masave parandaluese të pandemisë si përdorimi i maskës, mbajtja e distancës dhe mirëmbajtja e higjienës personale.

Tabela 7. Sfidat dhe zgjidhjet në formimin e stukturave institucionale dhe angazhimin publik fillestar.

PUNËT PËRGATITORE PËR ORGANIZIMIN DHE PËRGATITJEN E KONKURSIT

4.1 Programi i projektit dhe materiali i konkursit

Informatat dhe të dhënat e mbledhura janë përpunuar dhe integruar në programin e projektit dhe materialin e konkursit.

Përmbledhja e konkursit dhe programi i projektit përmbanin informata në lidhje me komunën e Rahovecit, si dhe rajonin, qëllimin e konkursit, informata për lokacionin e projektit dhe kërkesat/kushtet/rregulloret.

Në dosjen 'Materiali i konkursit', një numër hartash dhe fotografish kanë qenë në dispozicion për pjesëmarrësit (Tabela 8).

Programi i projektit, materiali i konkursit, deklarata e autorësisë dhe termat dhe kushtet mund të shkarkohen në <https://centralsquare-rahovec.info/documents/>.

Faqja zyrtare e konkursit (www.centralsquare-rahovec.info) është dizajnuar me qëllimin për të shërbyer për shpërndarjen e informatave dhe lajmeve në lidhje me konkursin, shkarkimin e materialit dhe aplikimin në konkurs.

Tema	Harta/dokumentet
Informata të përgjithshme	<ul style="list-style-type: none">- Kufijtë;- Lokacioni i projektit në raport me komunën;- Sheshi Qendror i qytetit të Rahovecit (.kmz);
Dokumentet e planifikimit strategjik	<ul style="list-style-type: none">- Plani lokal i menaxhimit të mbeturinave 2016-2021;- Plani Zhvillimor Komunal 2018-2026;- Plani për Investime në Hapësirat e Hapura Publike 2016-2021;- Plani i Mobilitetit Urban për Komunën e Rahovecit 2016-2020;

Tema	Harta/dokumentet
Zona Urbane	<ul style="list-style-type: none"> - Trashëgimia kulturore në zonën e qytetit; - Trashëgimia kulturore sipas periudhës së ndërtimit; - Vërshimet; - Pronësia e tokës; - Okupimi i hapësirës; - Institucionet publike; - Kategorizimi i hapësirave publike; - Rrjeti i hapësirave publike; - Transporti publik; - Kategorizimi i rrugëve; - Lokacioni i projektit në kontekst të qytetit; - Topografia; - Vreshtat; - Zona urbane (.dwg);
Zona strategjike	<ul style="list-style-type: none"> - Aktivitetet; - Fluksi i biçikletave; - Qasjet në ndërtesa; - Gjendja e ndërtesave; - Lloji i aktivitetit afarist në përdhësë; - Funkzioni i përdhësës; - Shfrytëzimi i tokës; - Etazhiteti i ndërtesës; - Fluksi i këmbësorëve; - Llojet e aktiviteteve; - Fluksi i automjeteve;
Lokacioni i projektit	<ul style="list-style-type: none"> - Qasshmëria; - Shpërndarja e infrastrukturës elektrike; - Ndriçimi; - Mobiliari urban; - Vegjetacioni; - Infrastruktura e furnizimit me ujë dhe sistemit të kanalizimit; - Matjet gjeodezike (.zip); - Vegjetacioni; - Vegjetacioni (.dwg); - Fotografitë e vegjetacionit;
Fotografitë	<ul style="list-style-type: none"> - Fotografitë e lokacionit të projektit; -Këndet e fotografive.

Tabela 8. Hartat dhe dokumentet të vëna në dispozicion të pjesëmarrësve.



11 DAYS TO GO | 11 WEEKS TO GO | 14 MONTHS TO GO | 25 YEARS TO GO

Jury



ALEXIS SANAL
Chairperson



Prof. Dr. VANESSA MIRIAM CARLOW
International



FRÉDÉRIC SALIEZ
International



PËRPARIM RAMA
Advisor



DASHNOR KADIRI
Advisor



Prizes

1st Prize	2nd Prize	3rd Prize	2 Honorable mentions	Community Prize
7000€	3000€	2000€	Recognition/ Certificate	Recognition/ Certificate

Subscribe to newsletter

NAME AND SURNAME

EMAIL ADDRESS

Frequently Asked Questions

To access the Questions and Answers document click here

- Who is eligible to participate in the competition?
- How or where to register for the competition?
- How can I get the "team registration code"?
- Does the competition have a participation fee?
- What's the competition format?

Who is eligible to participate in the competition?

Urban planners, urban designers, architects and landscape architects or professionals of similar sectors, from all over the world, who are holding full occupational title may participate in the competition. The competition is also open to students or professionals of other fields, provided that the team leader is graduated in one of the above fields, all the before the closing day of the competition. The next three consist of up to four participants. The team is free to make collaborations, but there can only be up to four authors of the proposal.

(For example: A team composed of 4 members, one of which holds a master's degree in urban planning, urban design, architecture or landscape architecture. The three other members may be students of the mentioned fields or professional.) Students, to be eligible to participate you need the project leader's degree document. There is no need to have a design studio to be able to participate but all the same (i.e., design studios can participate in the competition)



Site location



VISIT US
Central City Square - Rahovec



EMAIL US
competition@centralsquare-rahovec.info

Figura 15. Faqja zyrtare e konkursit.

4.2 Informimi dhe publikimi i konkursit

Konkursi u shpall zyrtarisht përmes faqes zyrtare të tij dhe u shpërnda në mediat sociale.

Gjithashtu janë kontaktuar revista ndërkombëtare dhe vendore të njohura të arkitekturës dhe projektimit. Konkursi është ndarë përmes platformave digjitale në revista të ndryshme prestigjioze ndërkombëtare dhe vendore si: ArchDaily, Competition.archi, e-arkitekt, Bustler, etj. Janë kontaktuar universitetet prestigjioze të arkitekturës dhe asociacionet e arkitektëve dhe konkursi është ndarë brenda rrjeteve të tyre të komunikimit.

Faqja zyrtare e konkursit është vizituar më shumë se 49,000 herë nga më shumë se 16,000 vizitor të ndryshëm.

4.3 Çmimet

Vetëm projektet që kanë hyrë në listën e ngushtë kanë pranuar çmime.

Një fond prej gjithsej 12,000 EUR u është ndarë fituesve të vendit të parë, dytë dhe të tretë.

Për më tepër, dy vende nderi dhe çmimi i komunitetit janë shpërblyer me certifikatë/mirënjohje.

Figura 16. Çmimet.





CENTRAL CITY SQUARE
Sheshi Qendror i Qytetit / Centralni Gradski Trg

RAHOVEC



UN HABITAT
FOR A BETTER URBAN FUTURE



CALL FOR PARTICIPATION

www.centralsquare-rahovec.info

September 1 - November 16, 2020

Urban planners, urban designers, architects and landscape architects or professionals of similar sections are invited to participate in the International Design Competition for Central City Square of Rahovec (Kosovo). The International Design Competition for Central City Square of Rahovec is organized within the project Leading Urban Change in Rahovec through revitalization of the Central City Square. The aim of the project is to promote urban regeneration and the development of public spaces through inclusive, transparent and innovative methods of urban planning and design.

4.4 Plani i punës për konkursin

Konkursi u shpall më 1 shtator 2020, bashkë me faqen zyrtare të konkursit ku janë publikuar të gjitha informatat rreth konkursit.

4.5 Përcaktimi i kushteve dhe kërkesave të programit/ Aplikimi dhe dorëzimi

Konkursi Ndërkombëtar për dizajnimin e Sheshit Qendror të qytetit të Rahovecit ka qenë një konkurs idesh i hapur për planifikuesit urban, projektuesit urban, arkitektët dhe arkitektët e peizazhit ose profesionistët e lëmive të ngjashme. Pjesëmarrësit kanë mundur të marrin pjesë individualisht ose në ekip prej më së shumti katër anëtarësh ose si persona juridikë (studio e projektimit, ndërmarrje, etj.).

Regjistrimi dhe dorëzimi i propozimeve janë kryer së bashku përmes faqes zyrtare të konkursit, ku pjesëmarrësve iu është kërkuar të ngarkonin informatat e tyre, tre panele, një broshurë, një përshkrim të projektit, një foto të kopertinës dhe deklaratën e nënshkruar të autorësisë, si dhe termat dhe kushtet.

Sfidat	
Dizajnimi i uebfaqes së konkursit dhe aplikimit përmes uebfaqes.	
Zgjidhja	Angazhimi i një kompanie private për dizajnimin e uebfaqes së konkursit; parashikimi i ngarkesës së sistemit dhe testimi i sistemit.
Ngarkimi i sistemit para mbylljes së afatit për regjistrim dhe aplikim.	
Zgjidhja	Parashikimi i ngarkimit të sistemit dhe mirëmbajtja e uebfaqes dhe ofrimi i mbështetjes teknike gjatë mbylljes së afatit.
Ndarja e shpalljes së konkursit në tërë botën.	
Zgjidhja	Brendimi i konkursit, komunikimi me revista prestigjioze ndërkombëtare të arkitekturës dhe ndarja e shpalljes së konkursit në platformat e tyre.
Anonimiteti i punimeve.	
Zgjidhja	Secilës ekipë i është kërkuar të zgjedhin një kod alfa-numerik me gjashtë shifra sipas dëshirës. Kodi duhet të përmbante një shkronjë të madhe, një të vogël dhe një numër katër-shifror.

Tabela 9. Sfidat dhe zgjidhjet në punët përgatitore për organizimin dhe përgatitjen e konkursit.

Figura 17. Shpallja e konkursit.

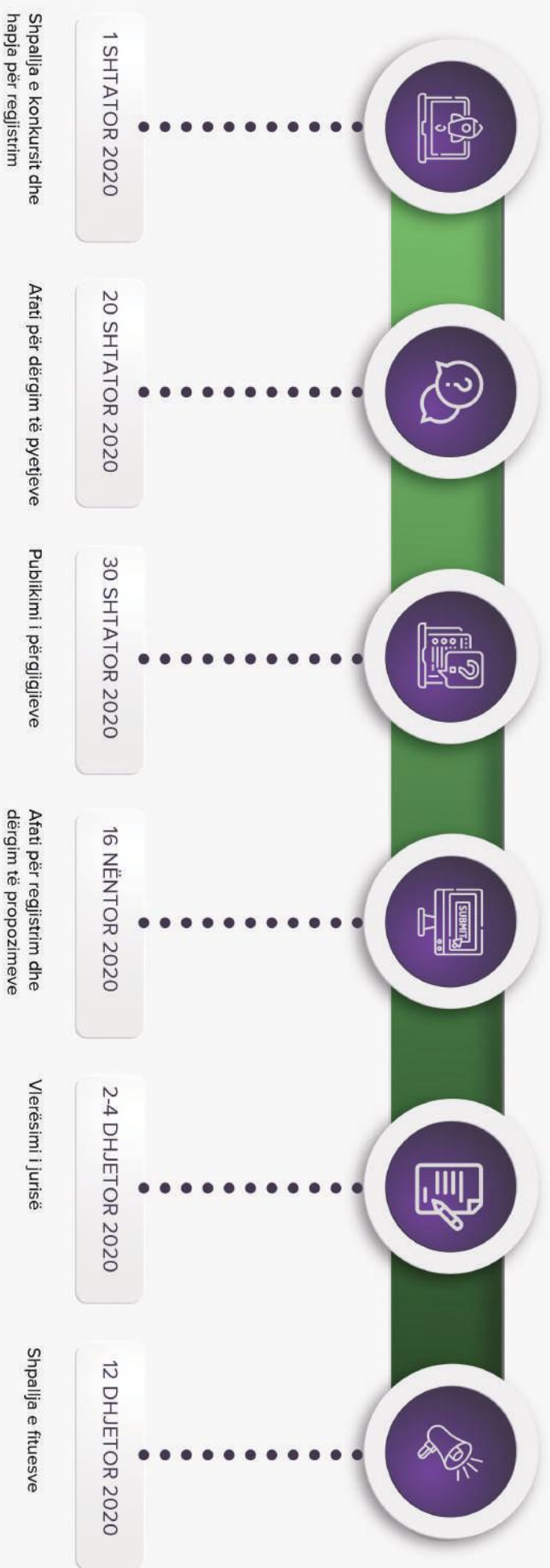


Figura 18. Kalendar i konkursit.

5.1 Konferenca dhe vizita në lokacionin e projektit

Për shkak të masave kufizuese të udhëtimit si rrjedhojë e pandemisë COVID-19, vizita në lokacionin e projektit dhe konferenca me rastin e hapjes së konkursit u anuluan.

Pjesëmarrësve u janë ofruar informata të hollësishme rreth lokacionit të projektit, duke përfshirë foto dhe video. Gjithashtu është publikuar xhiroja virtuale e lokacionit të projektit, ku pjesëmarrësit mund ta shihnin lokacionin nga një këndvështrim tjetër dhe të kuptonin pengesat e ecjes në lokacionin përkatës.

5.2 Pyetjet më të shpeshta

Duke filluar nga data 1 shtator 2020 e deri në afatin e përcaktuar, pjesëmarrësit e interesuar kishin mundësinë të dërgonin pyetjet e tyre në postën elektronike zyrtare të konkursit.

Dokumenti me përgjigje të pyetjeve më të shpeshta u publikua në faqen e konkursit në internet, së bashku me materialin shtesë.

5.3 Pranimi i propozimeve në konkurs

Një interesim i madh është shprehur për konkursin. Para afatit të përcaktuar 80 propozime nga e gjithë bota ishin dërguar në faqen zyrtare të konkursit. Arkitektë, urbanistë dhe studio të dizajnit dhe arkitekturës nga 37 vende të ndryshme kanë përgatitur dhe dërguar propozimet e tyre.

Për të mundësuar dërgimin e propozimit secili ekipë është dashur të plotësoj aplikacionin në faqen zyrtare të konkursit.



Figura 19. Vendet prej nga janë dërguar aplikimet.



5.4 Puna e jurisë: Vlerësimi analitik dhe vendimi detyrues i jurisë

5.4.1 Vizita në lokacion

Procesi i vlerësimit të jurisë filloi me vizitën e lokacionit dhe qytetit të Rahovecit. Paneli i jurisë u prit nga Kryetari i Rahovecit, z. Smajl Latifi dhe Drejtori i drejtorisë për Urbanizëm, Planifikim dhe Mbrojtje të mjedisit, z. Rumir Zhuniqi.

Gjatë vizitës së tyre juria, përfaqësuesit komunal dhe ekipi i UN-Habitatit vizituan lokacionin dhe diskutuan më thellësisht vizionin e Komunës për zhvillimet e ardhshme të lokacionit, karakteristikat dhe pengesat. Vizita e pjesës së vjetër të qytetit dhe bodrumeve lokale të verës u zhvilluan gjatë pjesës së dytë të vizitës. Ecja përgjatë rrugicave të vjetra të qytetit të Rahovecit i dha jurisë një perspektivë më të gjerë për nevojat e qytetarëve ashtu si dhe për mundësitë për zhvillim që Rahoveci dhe rajoni posedojnë.

Figura 20. Vizita në lokacion (02 Dhjetor 2020).





5.4.2 Vlerësimi analitik

Paneli i jurisë së konkursit është përbërë nga tre anëtarë ndërkombëtarë dhe dy vendorë, të gjithë profesionistë në fushën e arkitekturës dhe planifikimit urban. Qysh në fillim të procesit të vlerësimit anëtarët e jurisë zgjodhën Kryetarin e Jurisë.

Si pasojë e situatës me pandeminë COVID-19 dhe kufizimet në udhëtime me të cilat shumica e vendeve po ballafaqoheshin në atë periudhë, dy anëtar të panelit të jurisë nuk patën mundësinë të udhëtojnë drejt Prishtinës. Me mbështetje të ekipit lokal, gjatë procesit të vlerësimit tre anëtar të jurisë ishin prezent në Prishtinë, përderisa dy të tjerë u bashkuan sesioneve përmes video konferencës.

Në sesionin e parë secili anëtar i jurisë nominoi 10 deri 15 propozime për diskutim të mëtutjeshëm. Gjatë këtij sesiioni juria diskutoi propozimet me dy apo më shumë vota, dhe vlerësoi lart, mesatar apo ulët në bazë të kriterëve të vlerësimit. Në sesionin e dytë secili anëtar i jurisë pati mundësinë të kthejë në diskutim nga një projekt që ishte përjashtuar në sesionin e parë. Në sesionin final të jurisë u diskutuan më thellësisht projektet në rreth të ngushtë dhe juria përzgjodhi tre fituesit dhe çmimet e nderit, si dhe pesë propozime të tjera për ekspozitë.

Figura 21. Vlerësimi i jurisë (03 Dhjetor 2020).





5.4.3 Vendimi detyrues i jurisë

Pas përzgjedhjes së fituesve juria pati përgjegjësinë të shkruaj dhe nënshkruaj Raportin e Jurisë.

Për të siguruar anonimitetin, pjesëmarrësve iu është kërkuar të zgjedhin një kod alfa-numerik me gjashtë shifra sipas dëshirës. Kodi duhet të përmbante një shkronjë të madhe, një të vogël dhe një numër katërshifror dhe të vendosej në këndin e sipërm të djathtë të secilës faqe të materialit të konkursit. I njëjti kod është përdorur si kod identifikues i ekipit me rastin e dorëzimit të propozimit në faqen zyrtare të konkursit.

5.5 Ekspozita dhe përzgjedhja e Çmimit të Komunitetit

Ekspozita e punimeve të rrethit të ngushtë u organizua në Hallën Sportive të qytetit të Rahovecit pas shpalljes së fituesve. Qytetarët e Rahovecit dhe vizitor të interesuar patën mundësinë që të vizitojnë ekspozitën dhe të shohin propozimet.

Ekspozita qëndroi e hapur për një javë dhe qytetarët patën mundësinë që të votojnë për propozimin e tyre të preferuar.

Figure 22. Ekspozita (14-18 Dhjetor 2020).



This image shows a large architectural exhibition board. At the top left, there is a detailed aerial photograph of a city or town. Below this, the board is filled with various architectural drawings and text. On the left side, there are several diagrams, including a site plan with colored zones and a cross-section of a building. The text is organized into columns and sections, with some headings in bold. In the center, there are more detailed site plans and a large architectural drawing of a building complex. At the bottom, there are more diagrams and a photograph of a building. The board is mounted on a wooden easel.



5.6 Propozimet fituese

Çmimi i parë – Hapësira Urbane

Studio: MUTUAL atelier

Pjesëmarrësit: Thomas Boerendonk, Daniel Arce Chu, Nguyen Duy Minh.

Ekstrakt nga raporti i jurisë:

Projekti bazohet në mundësinë e ofruar nga zhvendosja e stadiumit të futbollit për të shndërruar zonën qendrore të Rahovecit në një plejadë të hapësirave publike të artikuluara mirë. Qasja e guximshme e skemës ndaj formës urbane - një rreth - siguron një identitet të paharrueshëm që qendra e qytetit dhe jeta publike e Rahovecit të lulëzojë. Kjo skemë është në gjendje të bashkojë të gjithë hapësirën, ndërsa krijon zona unike për kushtet e ndryshme të sheshit.

Në qendër paraqitet një hapësirë e madhe e zbrazët rrethore, një shesh i gjerë shumëfunktional që mund të akomodojë ngjarje të mëdha, ndërsa gjithashtu siguron hapësirë për funksionet e përditshme të shumë aktorëve njëkohësisht. Dizajni i guximshëm rrethor i sheshit mbështetet nga një tendë që lidh ndërtesat e reja dhe ato ekzistuese, ofron një shëtitore të ngritur, krijon mbrojtje nga dielli dhe shiu kur është e nevojshme, siguron karakterin këmbësor të zonës dhe lejon një gamë të gjerë të përdorimeve të përkohshme. Komoditeti i skemës si në shkallë urbane të një dhome madhështore të përbashkët ashtu edhe në shkallë njerëzore për të gjarpëruar nën drunjë është një tranzicion i natyrshëm dhe empatik ndaj nevojave hapësinore për festivale ndërkombëtare dhe nevojave të përditshme të lëvizjes përmes porozitetit të vendit.

Krijon identitet përmes një forme të fuqishme ikonike, një ndjenje monumentaliteti, një aftësie për të kapërcyer një ndjenjë të përjetësisë dhe për të simbolizuar karakterin demokratik të sheshit qendror. Ai posedon potencialin për ta shndërruar veten në një pikë referimi kombëtar dhe do të sigurojë një identitet të paharrueshëm për qendrën e qytetit të Rahovecit (vazhdo leximin: <https://centralsquare-rahovec.info/announcement-of-results/>).

Figura 23. Çmimi i parë.

CENTRAL CITY SQUARE OF RAHOVEC



URBAN STRATEGY

The urban void remaining from the relocation of the Football stadium offers the citizens of Rahovec the opportunity for an intervention that creates a new center for cultural and leisure activities. This intervention is framed in a larger strategy for the redevelopment of public spaces and aims to convert the central area of Rahovec into a constellation of public spaces.

This strategy intends to enhance an alternative for motorized transportation, offering an adequate and pleasant connection of the town with the new city center. Therefore, 3 interventions are proposed:

1. A pedestrian loop that connects the main public buildings and public spaces. The extension of the sidewalks along this loop offers a safe walking path, prioritizing the pedestrian over motorized traffic.
2. A green loop that consists of a green bicycle path connecting north and south of the city with the central area.
3. The central square is located where the green and pedestrian loops intersect: a new public center for cultural and leisure activities.

01

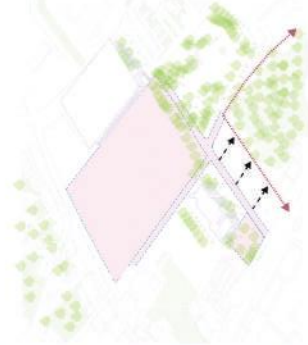
SITE CONDITIONS

Removal of the existing football stadium, interior roads and outdoor seating areas of Park Plaza Hotel.

A new road will be created behind existing parking lot.

Existing trees are all kept and relocated if necessary.

The whole area is leveled.



02

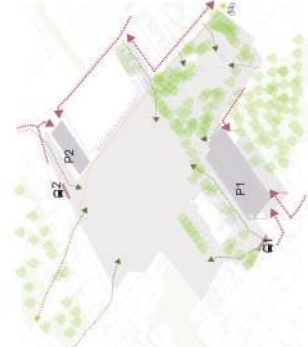
ACCESSIBILITY

The complete site will become pedestrian area.

2 parking lots are provided at corners of the site as proposed in the 2 scenarios. Parking 1 has also an underground level.

Motorized traffic is only allowed to enter the site for designated purposes at certain hours of the day.

2 bus stops are provided at the periphery of the site.



03

NEW & OLD BUILDINGS

The community center is located where the existing market is.

This generates 2 squares: a big open square & a smaller enclosed square (Hardhia square), that can be extended into area 4 in the future.

The square can be extended into area 4 in the future. The façade of the hotel and the sports hall are dressed with a metal skin.



04

CANOPY

An accessible ring-shaped canopy defines the central square.

The canopy connects the new and existing buildings on the site by giving access to the community center, sports hall and Park Plaza Hotel on the first floor and the new parking garage underground. The canopy has 5 accesses.



05

GREEN PERIPHERY

The area inside the canopy is mainly left open so it can be used for activities & events. In the paved areas surrounding the canopy new trees are planted in grids.

The park is redesigned around the existing trees and the greenery is intensified with similar species.

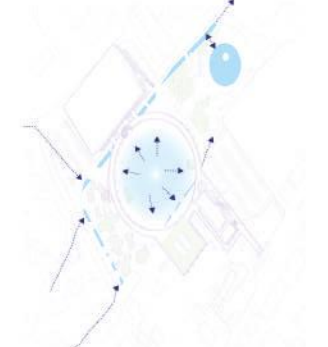
This green periphery helps to reduce the noise of the surrounding streets.



06

WATER MANAGEMENT

The canals on both sides of the central square are opened. An additional canal is positioned along the Mulla Cufa road, connecting the 2 existing canals. The centre of the square is elevated to guide the rainwater towards the canals. All the added green areas and green roof of the community center serve as an additional buffer.



PROGRAM

- A. Community center & indoor market
- B. Outdoor market
- C. Gathering space
- D. Hardhia garden

PUBLIC SPACES

1. Central square
2. Recreational square
3. Hardhia square
4. Main access area
5. Parku i Qytetit

LOGISTICS

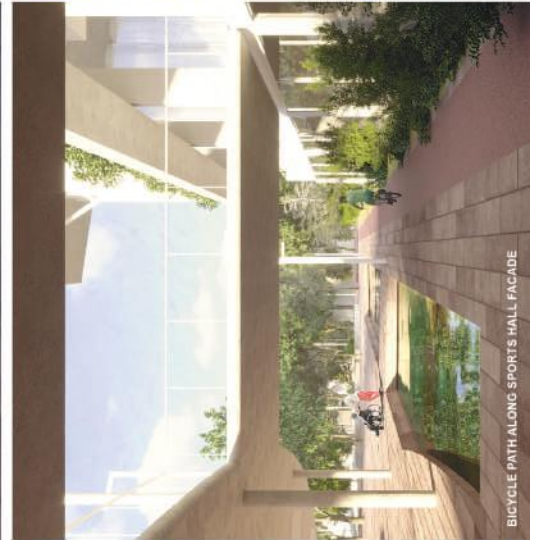
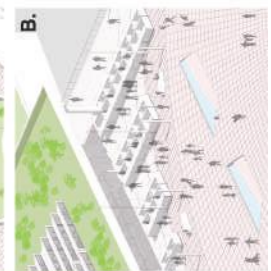
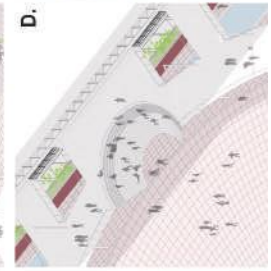
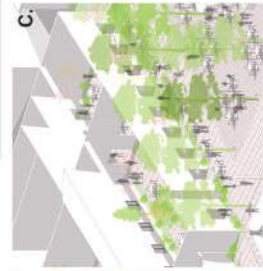
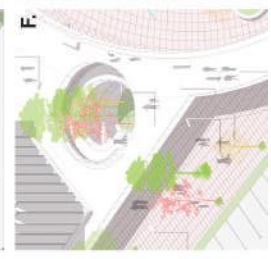
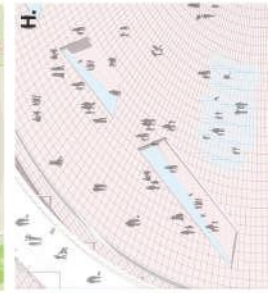
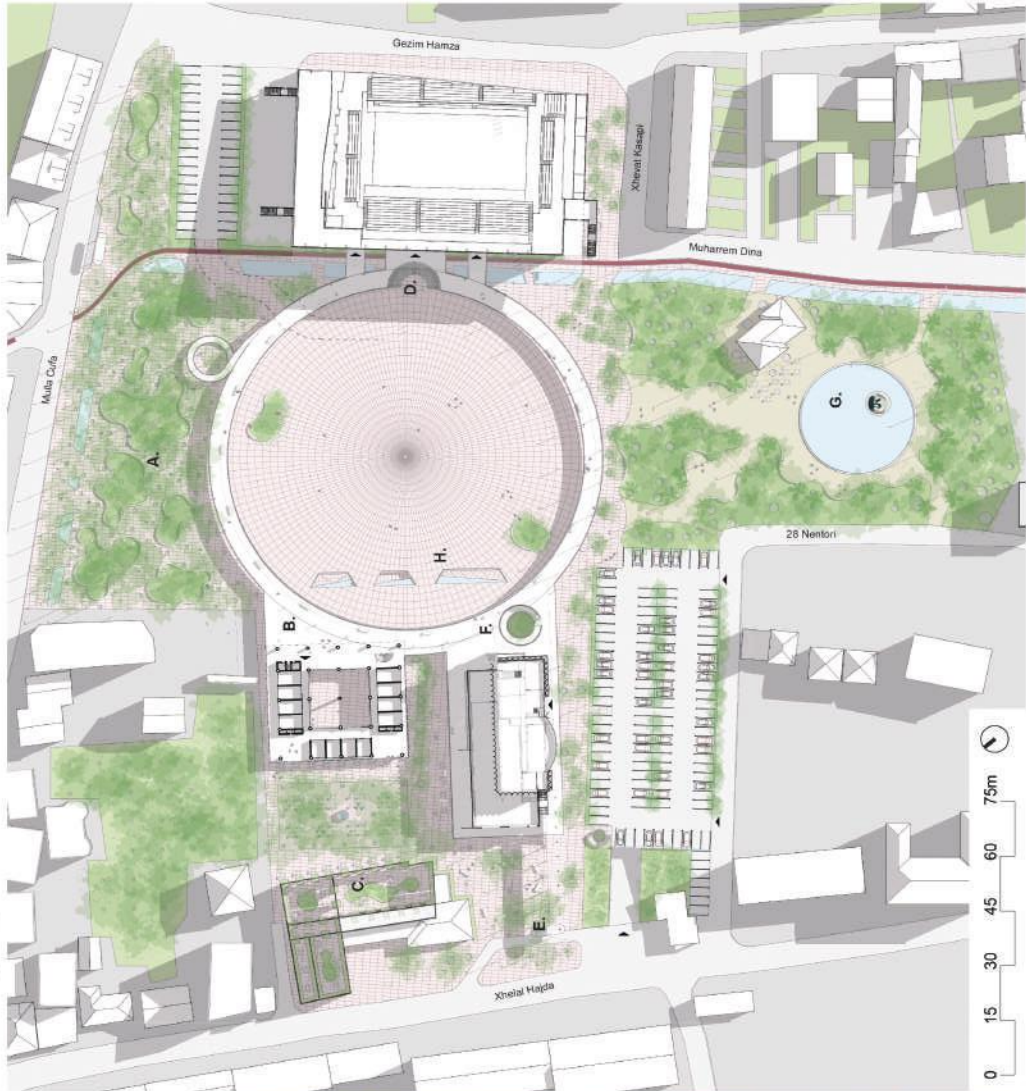
To give access to the central square for emergency and events one part of the canopy can be lifted.

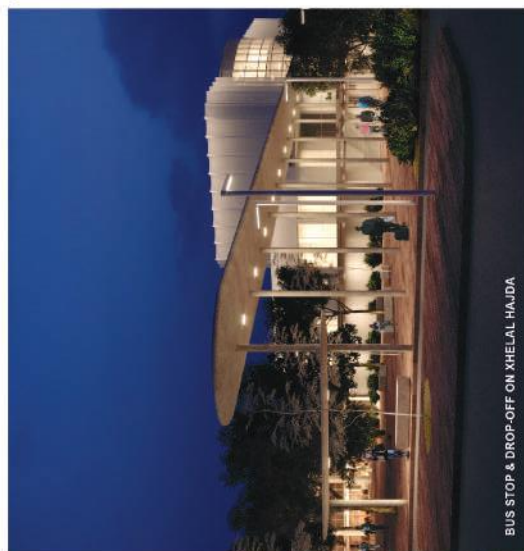
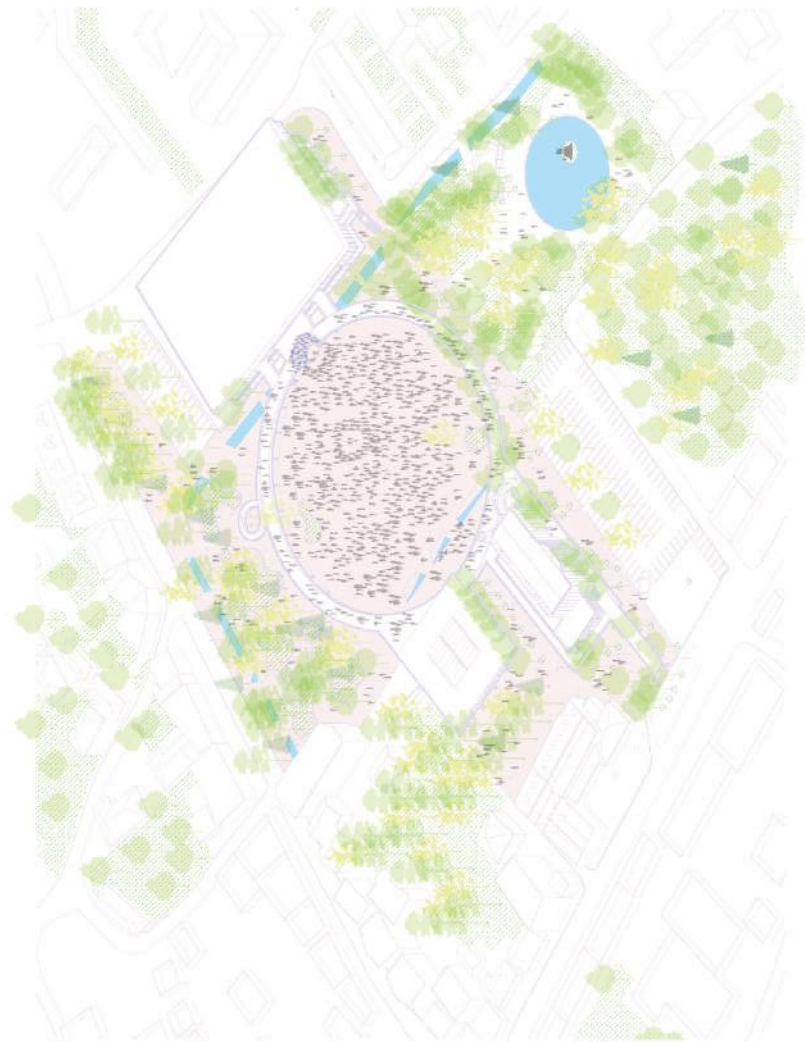
Supply and temporary parking for the community center, indoor & outdoor market is possible via the existing alley next to Hardhia bar.

Access for cleaning & maintenance of the square is possible through the same alley.

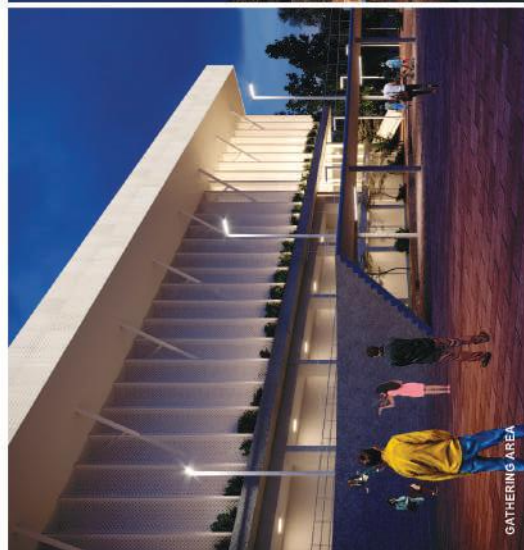


MASTERPLAN (1:15000)





BUS STOP & DROP-OFF ON KHELEL HAJDA



GATHERING AREA



TRANSIT AREA

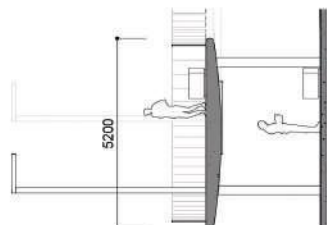


BETWEEN COMMUNITY CENTER & HOTEL

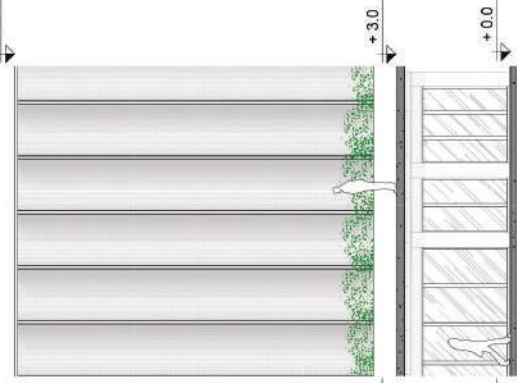


PARKU OTTETI

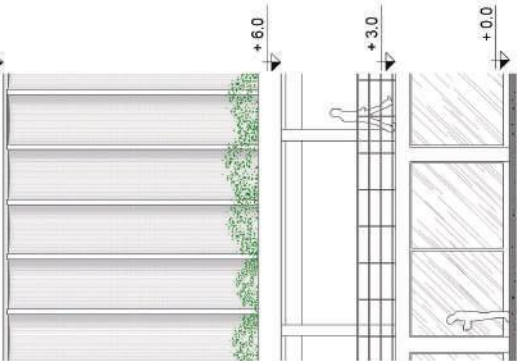
CANOPY SECTION DETAIL (1:150)



HOTEL FACADE DETAIL (1:150)



SPORTS HALL FACADE DETAIL (1:150)



Çmimi i dytë – Natyra Urbane

Pjesëmarrësit: Klaudjo Ruci, Adelina Ibrahim, Zamira Abazi, Zofia Krzykawska.

Ekstrakt nga raporti i jurisë:

Qasja e skemës ndaj natyrës urbane festoi nevojën që forma urbane e sheshit qendror të jetë edhe e strukturuar edhe në ndryshim të vazhdueshëm. Ndryshimi sezonal, krentimi i klimës dhe njeriu në një lidhje të përditshme me faunën dhe florën e qytetit u propozuan në mënyrë elegante. Nevoja që specieve të mëdha dhe biodiversitetit t'i jepet vend në Sheshin Qendror të Qytetit si dhe peizazhet rekreative u duk empatike për komunitetin e qytetarët të shumë gjeneratave. Njeriu bëhet një aktor kyç në teatrin e natyrës urbane dhe habitatit të ekosistemit të administrimit të qytetit. Nevoja për peizazhin e butë dhe peizazhin e fortë është marrë parasysh dhe mënyra se si uji është punuar si kopshte shiu është një nevojë reale e cikleve vjetore të pellgut ujëmbledhës brenda të cilit ndodhet sheshi. Kjo skemë kërkon një qasje më të guximshme ndaj tregut dhe kulturës së ngjarjeve që kërkon qyteti. Megjithatë vlerësohet shumë qasja në shkallë njerëzore për gjarpërimin, rekreacionin dhe dhënien vend bukurisë së teatrit lokal sezonal të faunës.

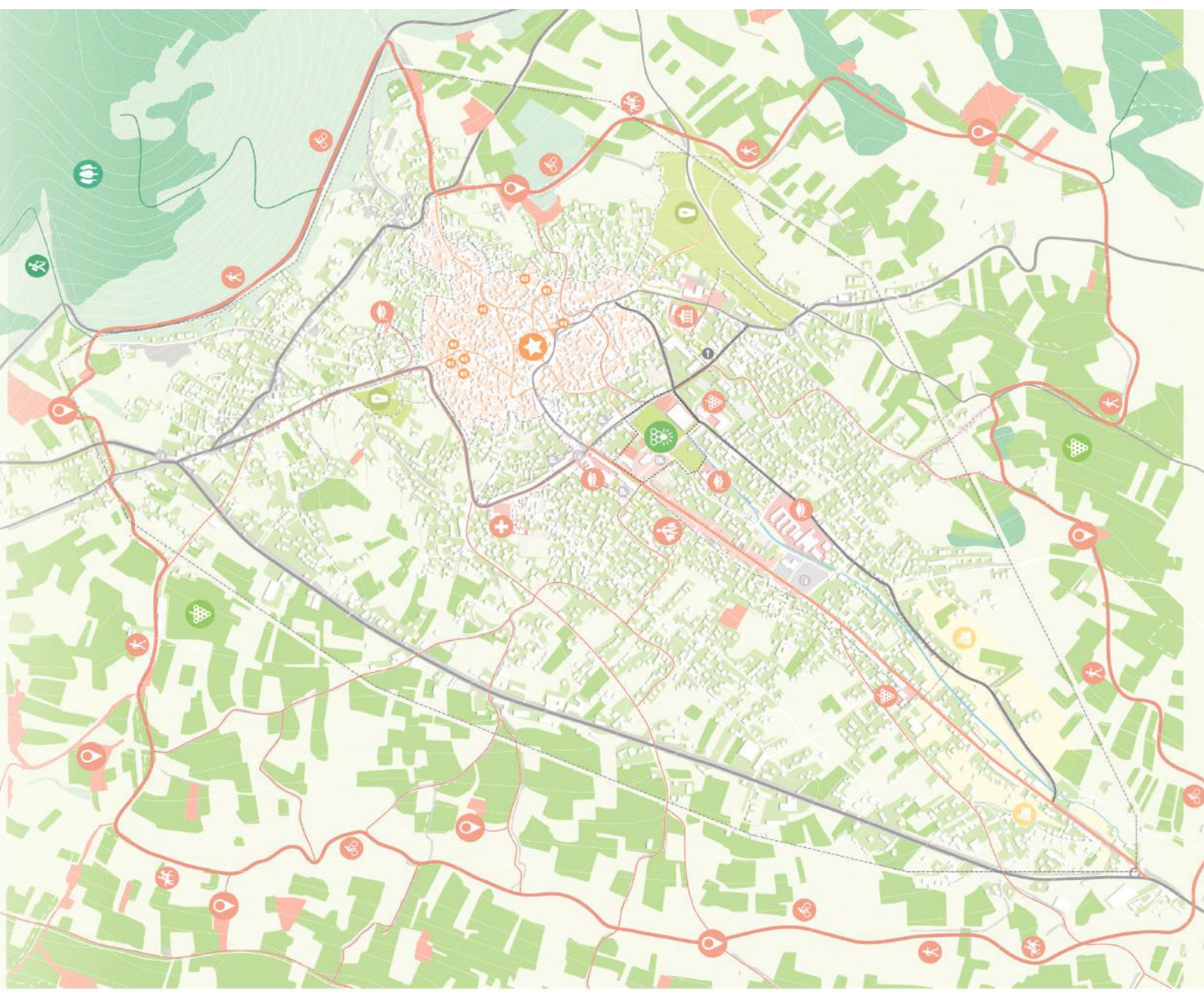
Figura 24. Çmimi i dytë.

LET IT RAIN, A SPACE FOR EVERYONE

Rural surrounding landscape, which mostly consist wine yards should be preserved and new dwellings should not present a threat to this city landmark. The edge will continue all around the city as a lopp, which will connect all green rural areas of the city, will initiate to bring more greenery through ecological paths inside the city and will become most prominent on the city center. In this way, the development of the city in the future will become a compact sustainable city closer to the urban core. Wine yards beside a landscape landmark they represent a true potential in the local economy through sustainable tourism.



- LEGEND:
-  Landmark
 -  Forest
 -  Wineyard
 -  Center
 -  Hiking
 -  Recreation path
 -  Bicycle path
 -  Loop
 -  Central city square
 -  View restaurant
 -  New development
 -  Horse trail
 -  School
 -  Hospital
 -  Municipal building
 -  Cemetery
 -  Main shopping street
 -  Main shopping street
 -  Cultural heritage





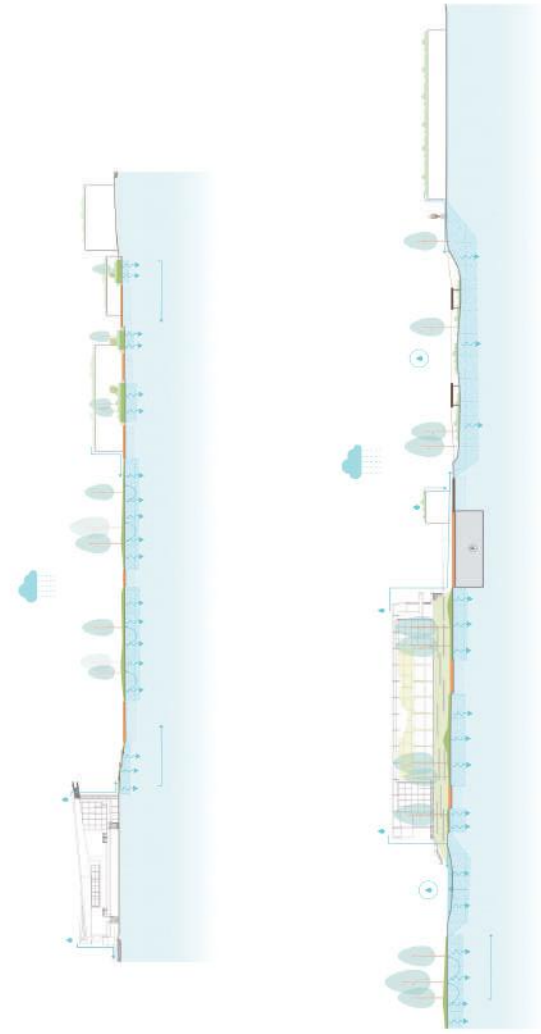
The city center it consists three main areas which are the city square, positioned along the street "Avdullah Bugari", the city park which encloses the sport hall and also the rain garden area in the existing park.

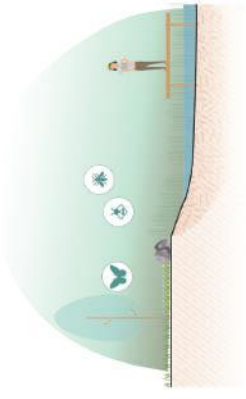
The city square offers many spaces for different seasonal and daily activities. The main consistent activity is leisure and well connected to Hardhia Bar atmosphere. The planters and the trees are arranged perfectly to give shape to mini plazas where these activities will happen. The temporary activities is the weekly market where the new market building it serves as a cover during the market days and other remaining time it can be used as a space for workshops and exhibition.

The city park encloses the sport hall while creating more private spaces for recreational use as the running track and playground use. The city park has different water streams which most of the time intertwine with the gravel path system, the water streams unite all together on the water pond that becomes a very important part of the biodiversity and ecosystem of the area. Along the water pond, reeds and other water plant grow and there are decorative rocks, which connects visually the path and the water pond.

Rain gardens we see as a smooth transition between the neighborhoods private gardens to the city center. Neighborhood alleys all unified in terms of design and all the private gardens fences will have grape plants as a fence. Rain gardens will collect all the rainwater in order to avoid flooding of the area in this way the water slowly will infiltrate to the ground.

The rain gardens, the green areas and all the water permeable pavings are explained on the sections below how the water is managed.

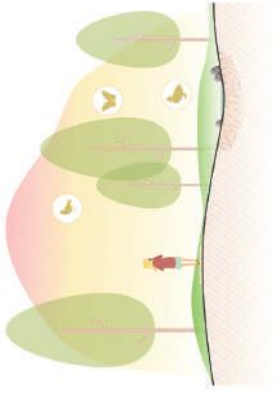




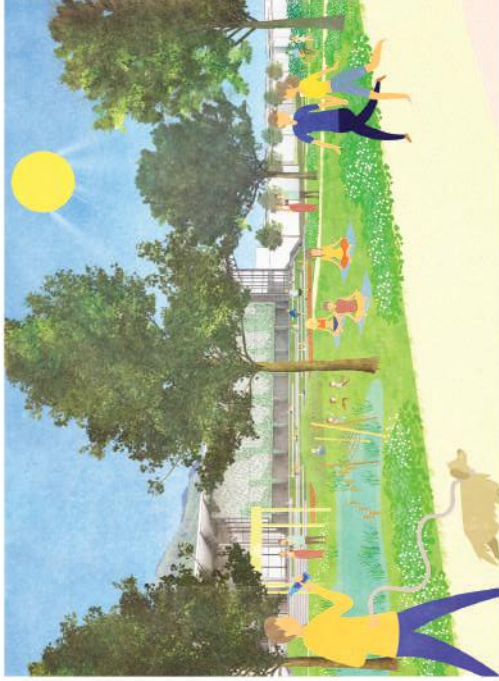
White oak trees, high grass
and Perennial



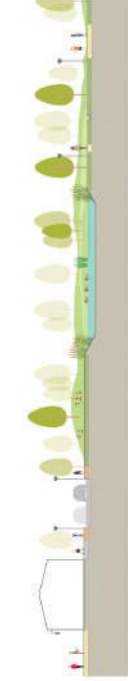
RAIN GARDENS



Maple trees, low grass high areas



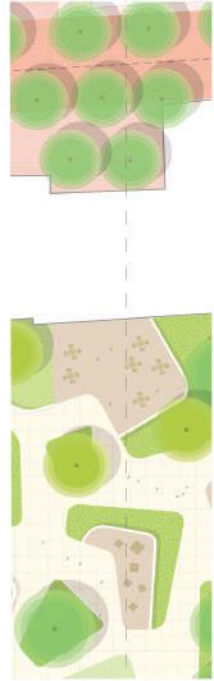
CITY PARK



Shrub, apple trees and
cherry trees



CITY SQUARE



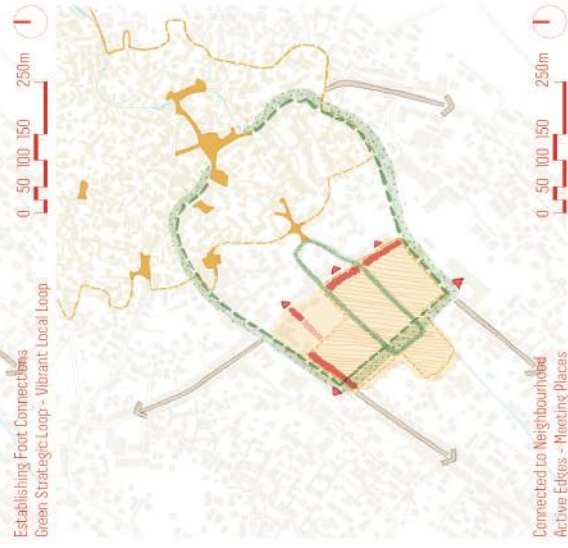
Çmimi i tretë – Loja Urbane

Pjesëmarrësit: Van Tan Quyen Le, Thi Anh Nguyet Tran.

Ekstrakt nga raporti i jurisë:

Qasja e skemës ndaj lojës publike ishte unike dhe jep një ton për paradigmen tonë të jetës publike të shekullit të 21-të. Loja dhe gëzimi i lojës dhe të mësuarit, bashkëndarja dhe krijimi i komunitetit u shprehën në qëndrimin e kësaj skeme ndaj jetës publike. Pas përjetimit të jetës së përditshme të komuniteteve, kjo nevojë për lojë gjatë tërë jetës, lojë me shumë gjenerata dhe materialitet i ri i lojës publike në jetën urbane dukej se e tejkalon nevojën për formalitet në një destinacion qëllimplotë për banorët rajonalë të Kosovës. Një alternativë ndaj argëtimit si një sipërmarrje komerciale, por si shprehje e jetës publike, krijim i kujtesës dhe nevojave gjithnjë në ndryshim derisa kalon nëpër cikle të ndryshme të moshës, identitetit dhe imagjinatës kolektive. Skema provokoi mikro-programe, ide për qytetin për të zhvilluar programe publike me qytetarët e tyre, si dhe gjallëron një qendër të gjallë të qytetit për banorët dhe vizitorët. Qartësia e vendeve kulturore të ngjarjeve ishte e pranishme, megjithatë strategjitë e kësaj skeme për tregun, dispozitat për aktivitetet e ngjarjes dhe integrimin e ri-natyralizimin e lumit mund të eksplorohehen më tej.

Figura 25. Çmimi i tretë.



Design Process

The Square - Design Process

1. Reducing the scale of the square

2. Framing edges with different conditions

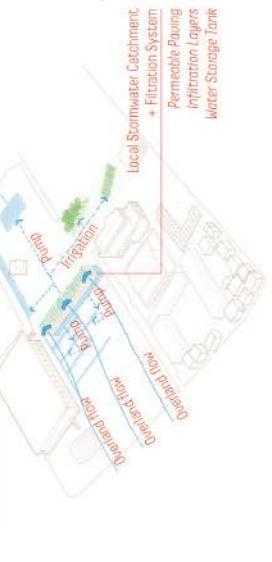
3. Rolling the urban carpet

4. Revealing the water elements

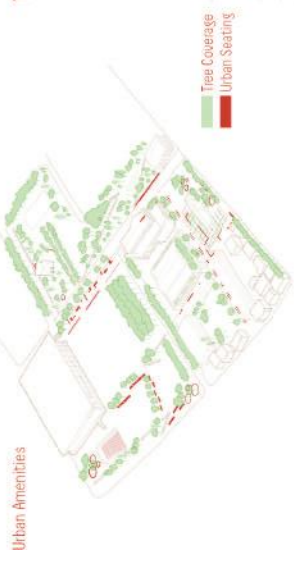
5. Activating the ground plane



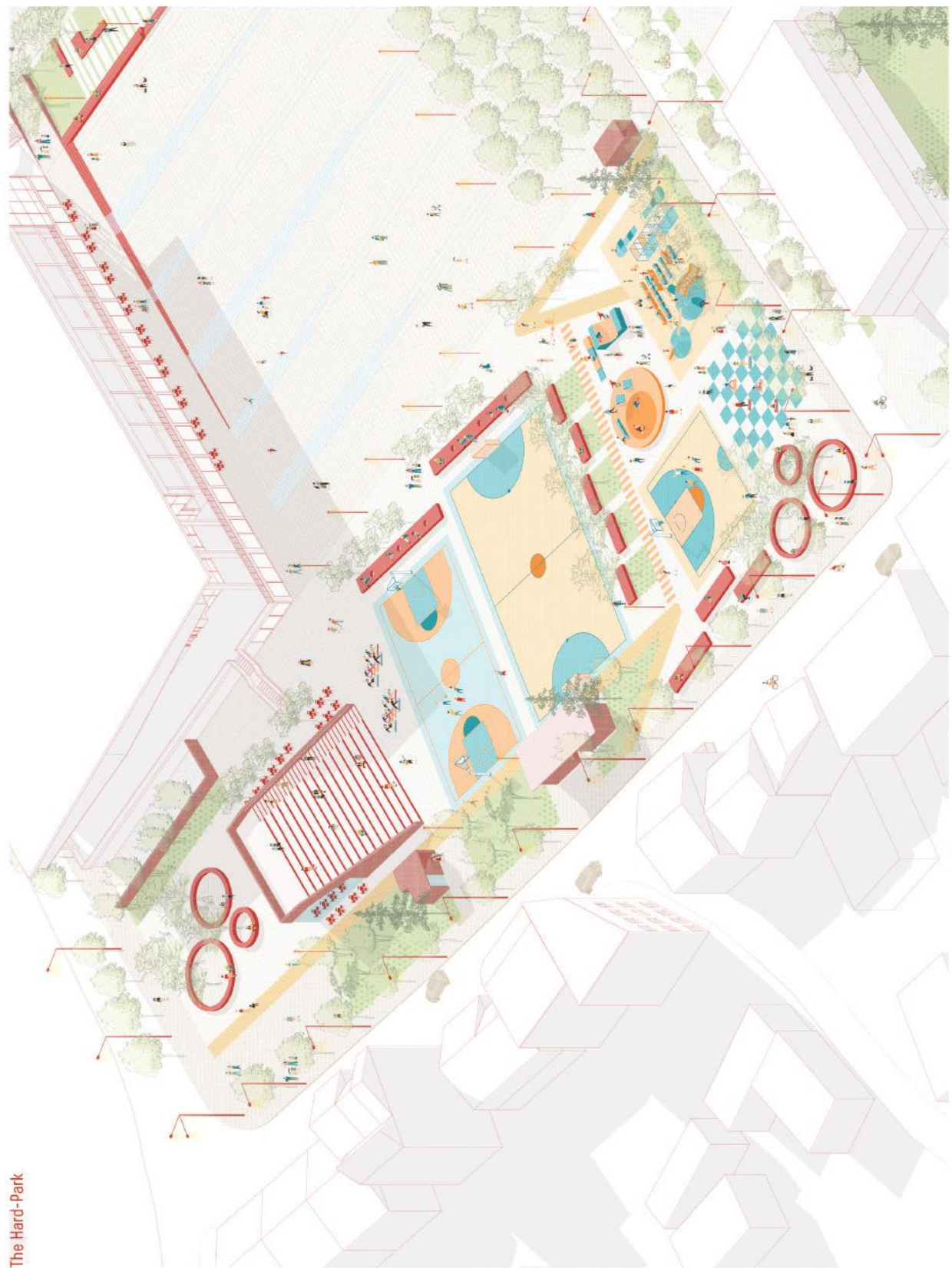
Stormwater Strategy



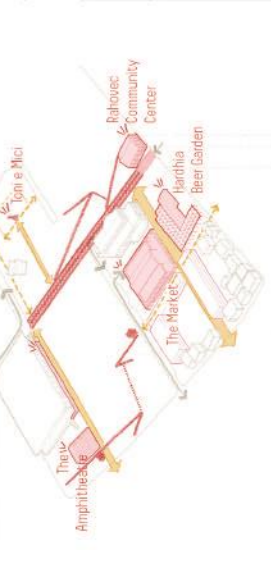
Urban Amenities



The Hard-Park



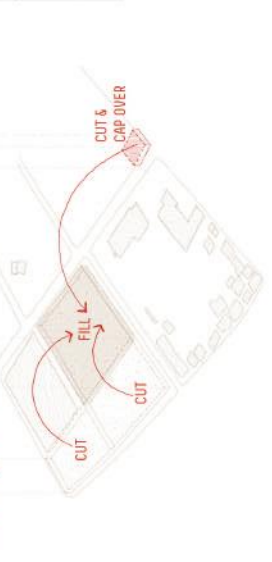
Circulation & Landmark



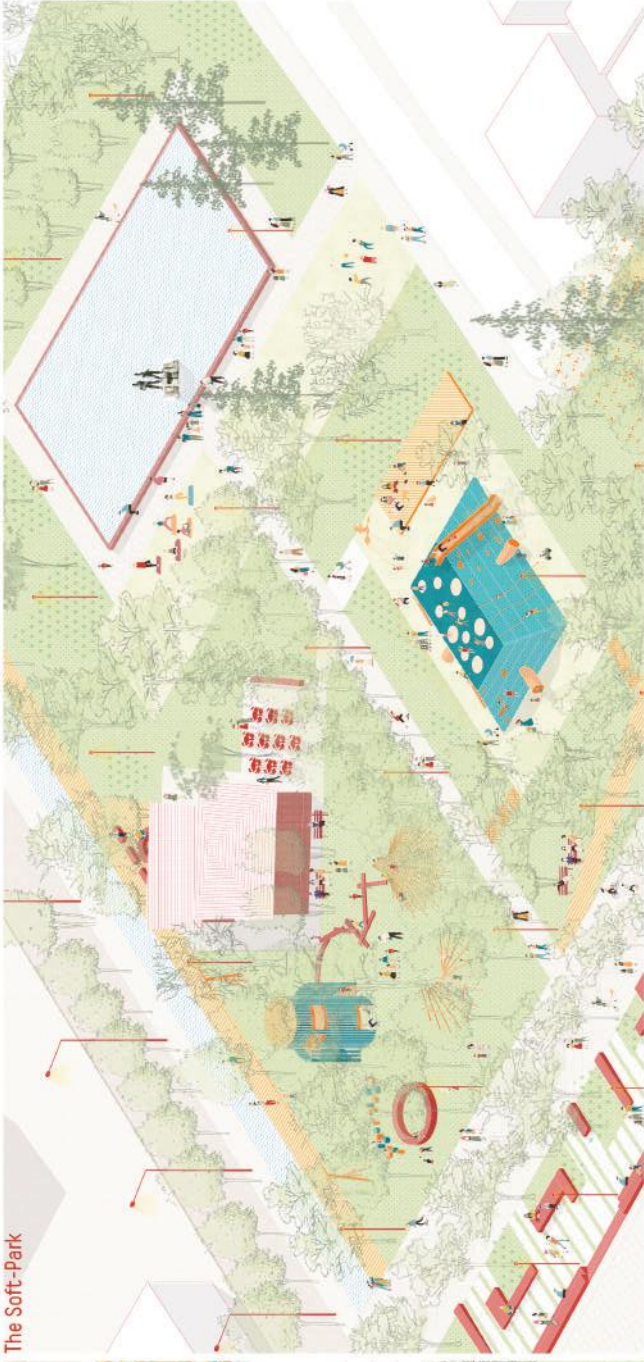
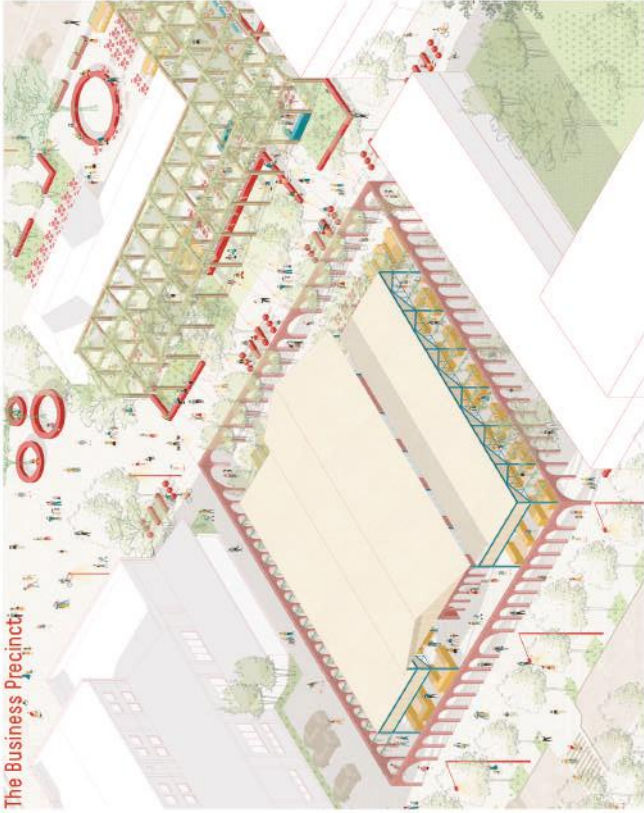
Urban Structure



Site Reconfiguration



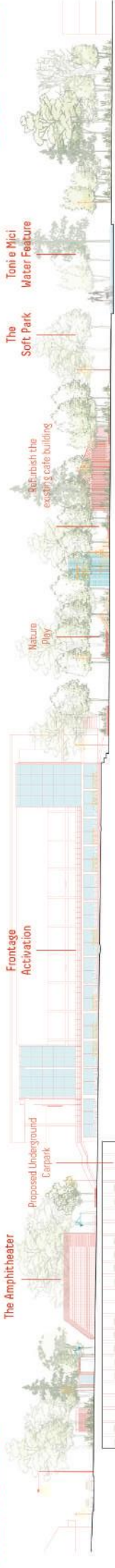
The Business Precinct



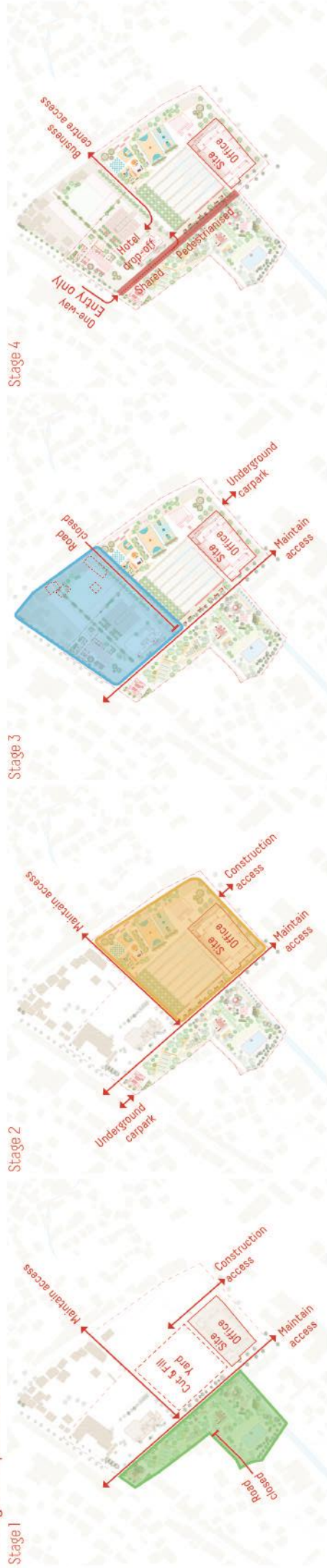
Sectional Elevation AA



Sectional Elevation BB



The Stages of Implementation



Çmimi i nderit

Pjesëmarrësit: Klejdi Feimi, Paola Dalipi, Medjana Elezi.

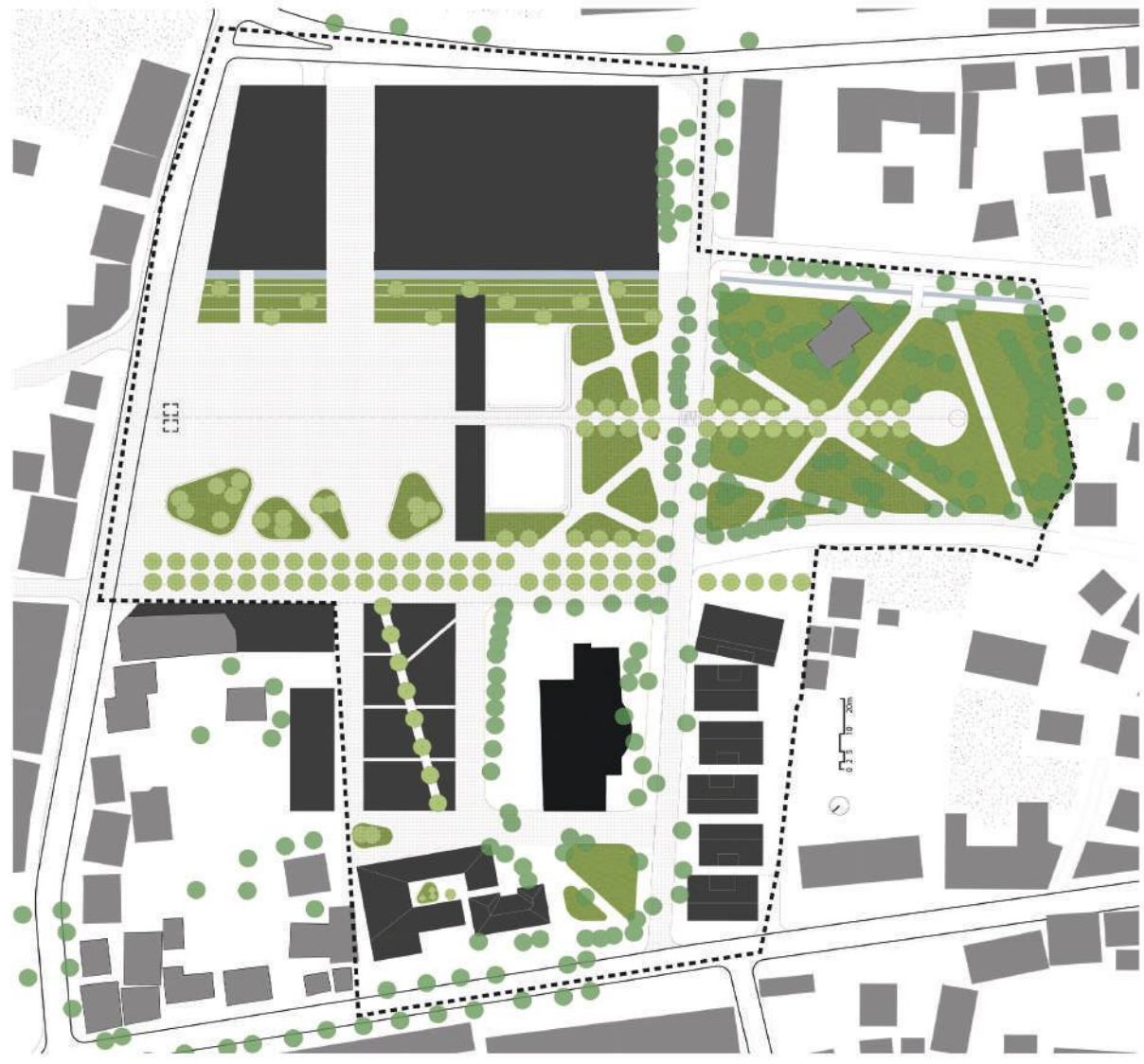
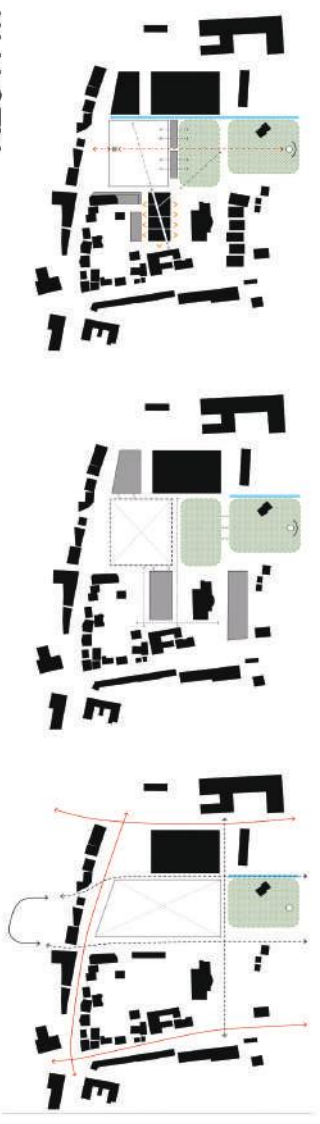
Ekstrakt nga raporti i jurisë:

Të kuptuarit e skemës për kufizimet aktuale dhe mënyrat për të ndërmarrë hapa të veprueshëm drejt organizimit të Sheshit Qendror të Qytetit, ka përdorur forma urbane për t'i dhënë përkufizim dhe lexueshmëri tërësisë. Propozimi mobilizon një fjalor urbanistik mjaft klasik që nuk kërkon ta afirmojë veten si një gjest arkitektonik, por përdor ndërhyrje modeste dhe të qëndrueshme ekonomikisht për të krijuar një seri hapësirash urbane të mirë-përcaktuara dhe të artikuluar në mënyrë elegante. Projektet vepruese si tregu, zgjerimi i parkut dhe përcaktimi i këndit me komisione aktive socio-kulturore zbulojnë potencialin për dendësimin urban dhe i bëjnë të prekshme aspiratat afatshkurtra të realizimit të një Sheshi të gjallë Qendror të Qytetit.

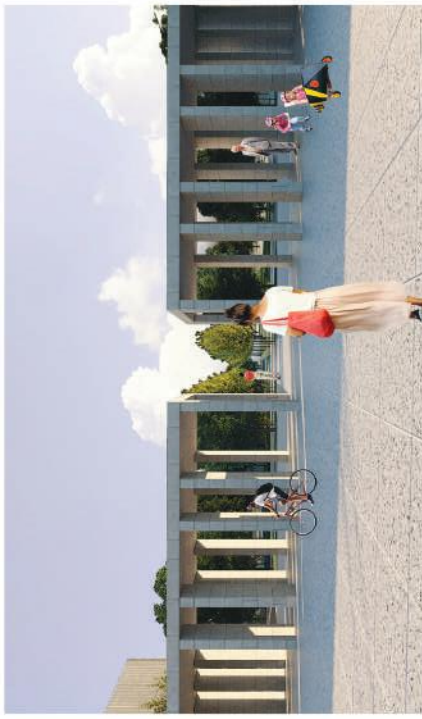
Megjithatë, juria konsideroi se, në versionin e saj aktual, kjo skemë mund të mos i japë hapësirë të mjaftueshme imagjinatës së të ardhmes së jetës publike të qytetit dhe identitetit kulturor.

Figura 26. Çmimi i nderit.

K2017m







Çmimi i nderit

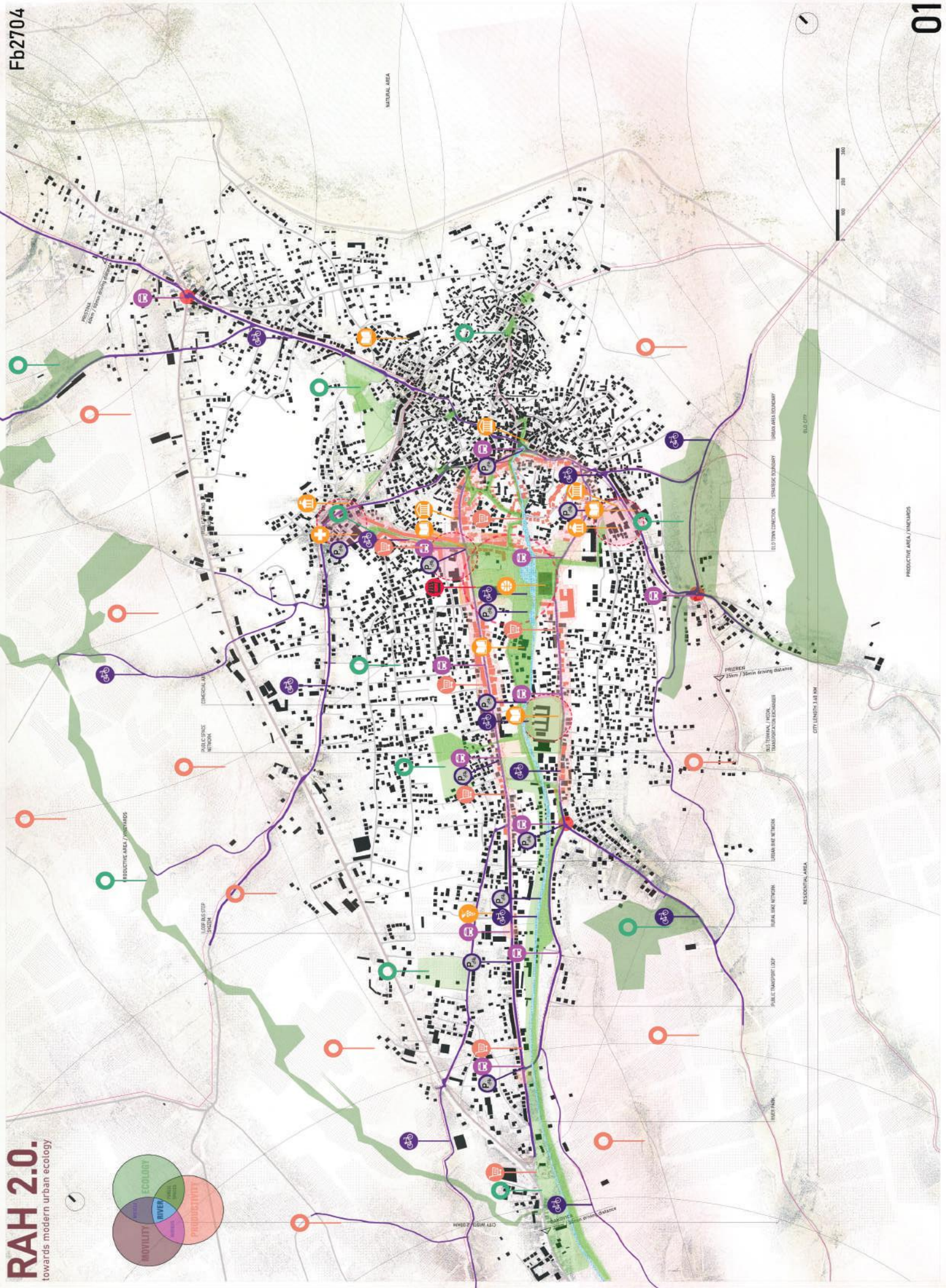
Studio: MNG arquitectura

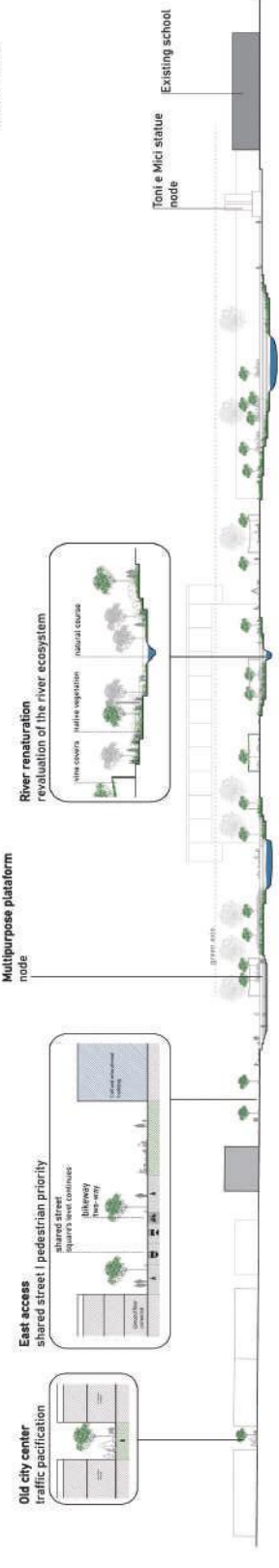
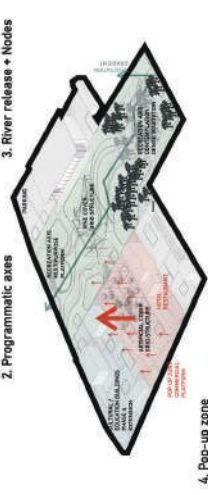
Pjesëmarrësit: Diego Garcia da Rosa, Martin Balmori, Miguel Riobo, Maria Victoria Steglich.

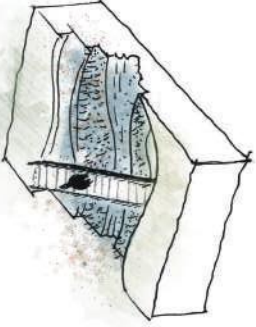
Ekstrakt nga raporti i jurisë:

Strategjia e skemës e ri-natyrizimit të lokacionit dhe qasja e integruar për qendër më të madhe të qytetit ishte e ndërgjegjshme për kushtet e skajshme shumë të ndryshme si dhe potencialet afatgjata për të menduarit strategjik. Lëvizja e guximshme për të rimenduar lumin si një tipar natyror urban dhe për të organizuar programe të vogla dhe të mëdha publike rreth kësaj shtylle kurrizore natyrore ka ndikime afatgjata për përsosmërinë urbane dhe të ardhmen e qëndrueshme. Ky festim i veçorive natyrore dhe detajimi i tërësisë si një infrastrukturë toke rezonoi me përvojën tonë të vendndodhjes unike gjeografike të qytetit dhe formimit gjeologjik. Do të krijonte një identitet të guximshëm për qytetin, është i shkëlqyeshëm për të treguar tregimin e pasurisë bujqësore të rajonit dhe mund të jetë një model për mënyrën se si uji atmosferik mund të jetë qendror në të ardhmen e dizajnit të qytetit. Sidoqoftë, ndërsa mungesa e specifikës së projektit mund të interpretohet potencialisht si një hapësirë për imagjinata kolektive, juria konsideroi se ai mbart rreziqe të tepërta për devijim drejt zgjidhjeve jo të kënaqshme.

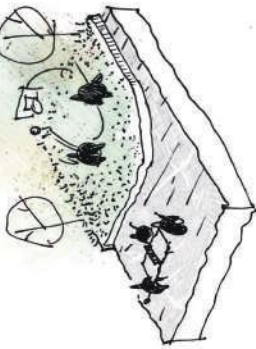
Figura 27. Çmimi i nderit.



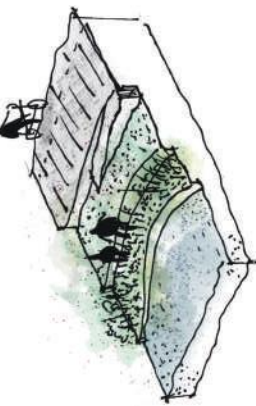




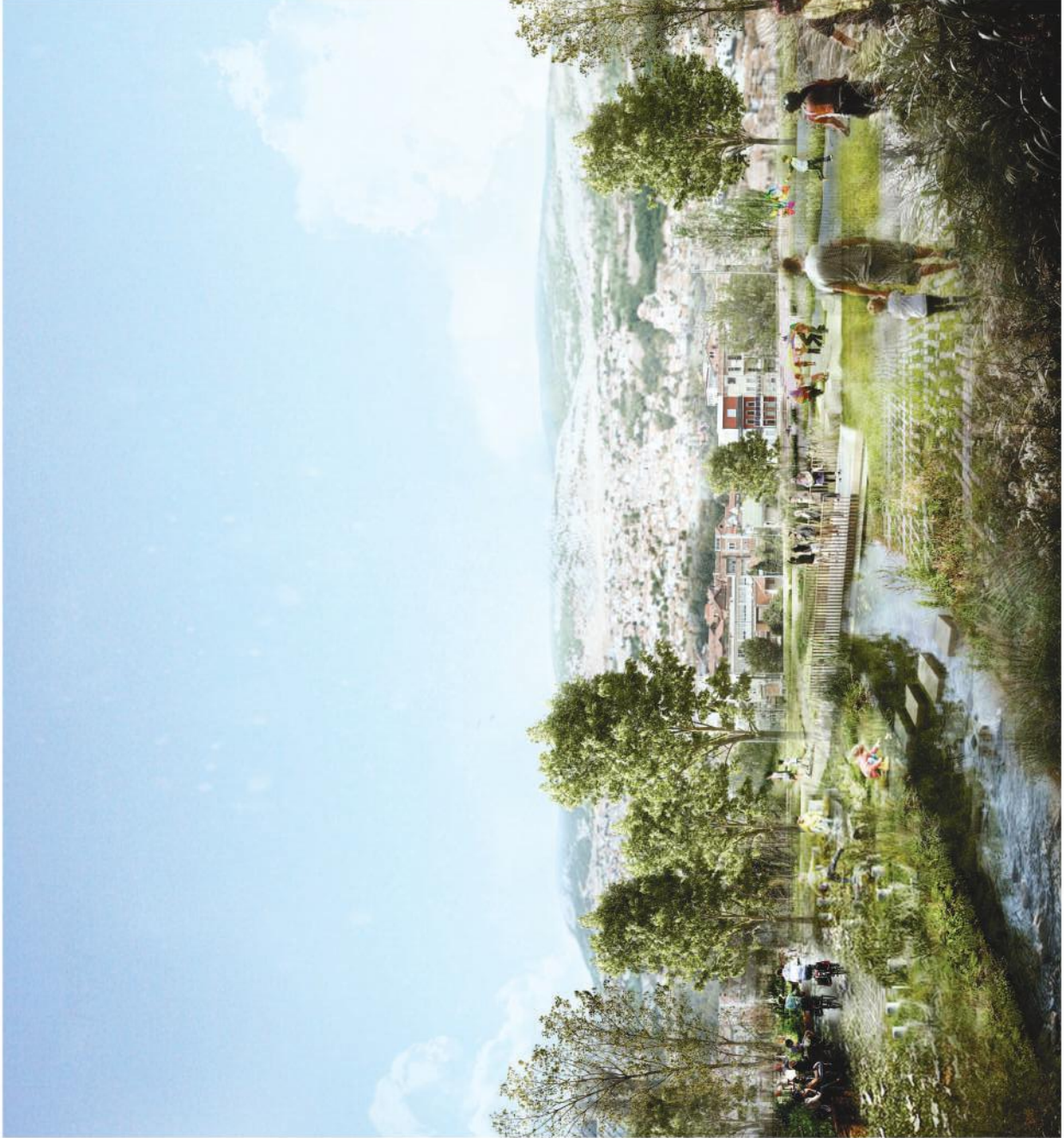
River crossing
The river will be crossed by multiple bridges, connecting the different activities of the proposal. The bridges will be located at different altimetric levels, to maintain the link between the riversides even in the event of a flood.



Recreation equipment
The recreation equipment will include the different user's needs, having the accessibility and social inclusion as its main objectives. It will include different sports courts and urban furniture, as benches, ping pong tables or playground areas.



Riverside
The riverside will change during the year, depending of the floods. It is composed by the regeneration of the fluvial ecosystem, and will include living areas, for the enjoyment and meeting of the citizens, and recreational activities.



Çmimi i Komunitetit

Pjesëmarrësit: Votim Emini, Festim Krasniqi, Rinor Imeri, Burim Canaj.

Ekstrakt nga raporti i jurisë:

Plani strategjik i zonës dhe skenarët e bërjes së vendeve për programet publike janë empatike për jetën e përditshme të qytetarëve dhe e vënë në pah pasurinë gjeografike të qytetit. Qasja e parkut i jep një shkallë njerëzore zonës së madhe të tokës. Specifikimi i vendit të skemës mundëson gjithashtu qartësinë e programit, ndërsa teatri i tregut javor, bashkimi i programeve me ndërmarrjet përreth të qytetit dhe ndikimi i festivaleve sezonale mund të vihen në pah në gjeometri me më shumë vende të hapura.

Figura 28. Çmimi i Komunitetit.

SITE LOCATION WITHIN THE CITY CONTEXT



CENTRAL CITY SQUARE OF RAHOVEC

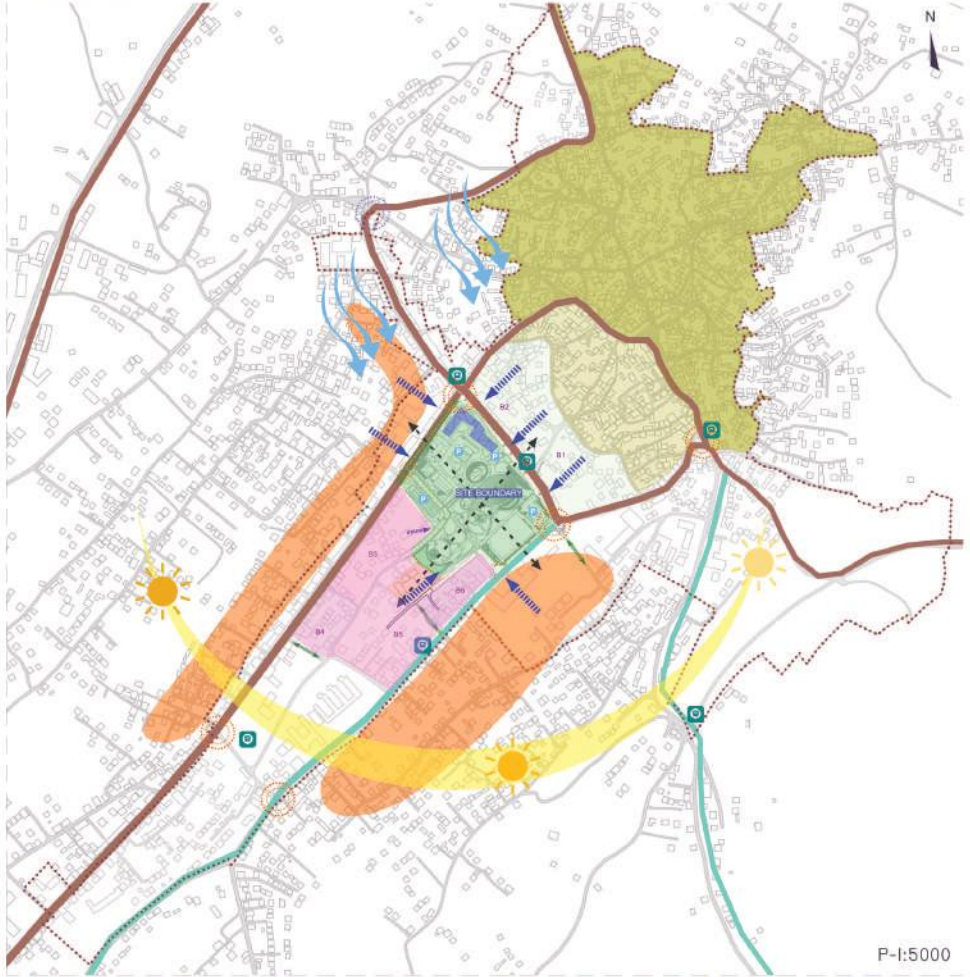
RAHOVEC IS A CITY THAT IS CHARACTERIZED BY THE CULTIVATION OF VINEYARDS AND VARIOUS PRODUCTS OF GRAPE. THE MUNICIPALITY OF RAHOVEC HAS 50% OF VINEYARDS THROUGHOUT KOSOVO, THEREFORE OUR PROJECT GIVES GREAT IMPORTANCE TO THE INTEGRATION OF THIS BUSINESS IN THE PUBLIC SQUARE BY PROMOTING IT WITH ALL ITS PRODUCTS. A GOOD PART OF THE PUBLIC SQUARE WILL SERVE THE PROMOTION AND MARKET OF GRAPE PRODUCTS, WHILE THE REST OF THE PUBLIC SQUARE WILL BE TREATED WITH COMPREHENSIVE SPACES FOR EVERY AGE GROUP. AS WILL BE EXPLAINED IN THE PROJECT DRAWINGS, THE CONCEPT OF PROJECT DEVELOPMENT IS BASED MAINLY ON THIS CHARACTERISTIC OF THE CITY OF RAHOVEC.

THE URBAN DESIGN PROJECT OF RAHOVEC SQUARE WAS CARRIED OUT WITH THE UTMOST RESPECT FOR, AND WITH THE WILLINGNESS TO PRESERVE THE SURROUNDINGS. THE MATERIALS, THE COLORS, THE VEGETATION, THE TEXTURES, AS WELL AS THE CONSTRUCTION TECHNIQUES USED, ARE INHERENT TO THE PLACE AND TO ITS HISTORIC AND CULTURAL HERITAGE. THE MATERIALS USED FOR CONSTRUCTION WILL BE MOSTLY LOCAL, SUCH AS WOOD, MARBLE, STONE BRICK ETC.

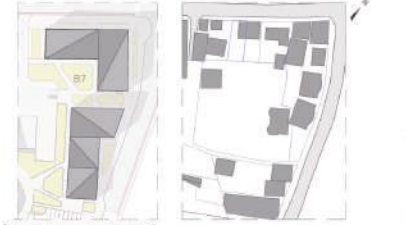
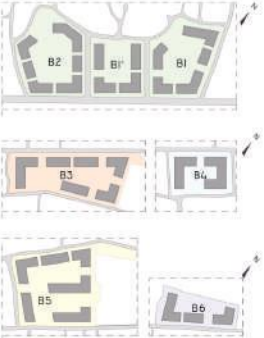
"EVERYONE'S SQUARE"

THE PURPOSE OF THE PROPOSAL FOR THE DELIMITATION OF THIS SQUARE IS VERY CLEAR TO SERVE THE COMMUNITY FROM THE SOCIAL SIDE BY OFFERING MANY DIFFERENT RECREATIONAL SERVICES, GREEN SPACES FOR BUSINESS DEVELOPMENT MAINLY IN THE PRODUCTION OF GRAPE PRODUCTS.

STRATEGIC SITE PLAN



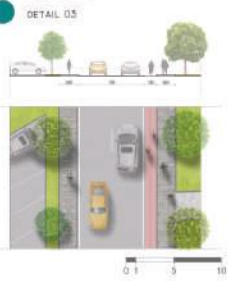
- STRATEGIC BOUNDARY
- REGIONAL ROAD
- LOCAL ROAD
- NEW ROAD PROPOSAL
- SITE BOUNDARY
- OLD CITY CENTER
- REVITALIZATION OF RESIDENTIAL BUILDINGS (B1-B2)
- REVITALIZATION OF RESIDENTIAL/OLD CITY BUILDINGS
- REVITALIZATION OF RESIDENTIAL BUILDINGS (B3-B5)
- REVITALIZATION OF RESIDENTIAL BUILDINGS (B7)
- SURROUNDING RESIDENTIAL BUILDINGS
- WINDS
- COMPARISON OF THE SURROUNDING AREA WITH THE PUBLIC SQUARE
- INTERSECTION ROAD WITH PROPOSED SOLUTION
- ACCESSIBILITY
- BUS STOPS



"INTEGRATION OF SURROUNDING SPACES"

IN THE PROJECT, IN ADDITION TO THE SOLUTION OF THE CENTRAL SQUARE, VARIOUS PROPOSALS ARE GIVEN TO OTHER PARTS OF THE CITY, INTEGRATING THE NEIGHBORING MIXED RESIDENTIAL-COMMERCIAL AREA AND THE OLD TOWN AREA.

- REDESIGN OF SOME STREETS SURROUNDING THE PUBLIC SQUARE.
- SOLUTION OF NEW ROAD SEGMENTS FOR THE PROPER FUNCTIONING OF TRAFFIC AND TO INCREASE THE ENTRANCES TO THE PUBLIC SQUARE.
- CREATION OF BICYCLE AND PEDESTRIAN PATHS.
- ESTABLISHMENT OF NEW PUBLIC TRANSPORT STATIONS.
- ORGANIZATION AND ADDITION OF PUBLIC PARKING SPACES.
- TREATMENT OF FACADES OF EXISTING BUILDINGS SUCH AS SPIRITS HALLS, RESIDENTIAL BUILDINGS AND COMMERCIAL BUILDINGS.

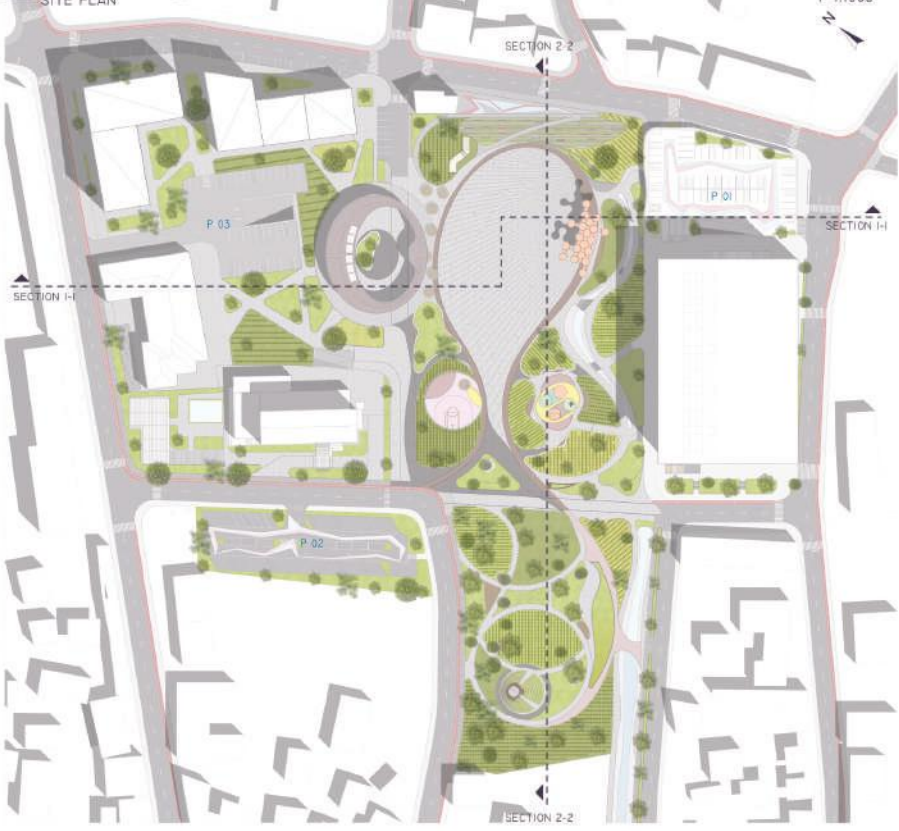




THE CONCEPT OF THE PROJECT ORIGINATES FROM THE BEST URBAN PROJECT. THE FORMING OF A NEW INTO THE GLASS DICTATES THE MOVEMENT OF THE LINES. THE POROSITY OF THE LINES IS OUTLINED WITH GREEN SPACES WHICH SYMBOLIZES THE GREENWAYS. "EVERYONE FINDS THEMSELVES IN THIS PUBLIC SQUARE"

IN SOLVING THIS PROJECT WE HAVE PROVIDED A COMPREHENSIVE SQUARE FOR EVERY AGE GROUP IN THE CITY OF RAHOVEC. PROVIDING ACCESS TO SAFE, HEALTHY AND GREEN SPACE
 RECREATIONAL SPACES SUCH AS:
 PLAYGROUND FOR CHILDREN
 FIELDS FOR THE APPLICATION OF VARIOUS SPORTS SUCH AS BASKETBALL, HOCKEY, PHYSICAL EDUCATION, ETC.
 PROMENADE CORNER SPACES
 ADMINISTRATION
 OBSERVATION POINT (INFORMATION)
 STREAM AND WATER BUBBLER
 TABLES AND CHAIRS FOR DIFFERENT GROUPS

SPACES FOR BUSINESSES SUCH AS:
 DAILY MARKET
 COMMERCIAL STORES
 BARS AND RESTAURANTS
 GREEN SPACES SUCH AS:
 PROMENADE LEAVING GREENWAY
 ADDITION OF BUSHES TO THE GREEN SPACES
 PLANTING OF HIGH ORNAMENTAL TREES



THE RECONSTRUCTION OF THE FACADE IS BASED ON THE DETAILS OF THE TIMBER USED TO SYSTEMATIZE THE GREENWAYS. THIS STRUCTURE WILL ALSO SERVE FOR VERTICAL GREENERY

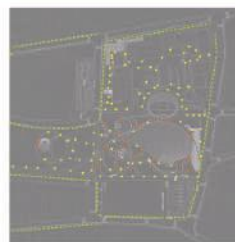


THE DAILY AND WEEKLY MARKET WILL SERVE FOR THE TRADE OF LOCAL PRODUCTS OF THE MUNICIPALITY OF RAHOVEC. DESIGNED WITH WOOD AND METAL MATERIAL.

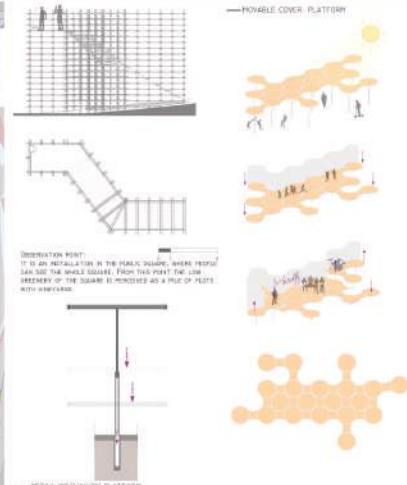


PARKING HAS BEEN ORGANIZED AND ADDED TO MAKE IT POSSIBLE TO COORDINATE PUBLIC MOVEMENT WITH REVITALIZED





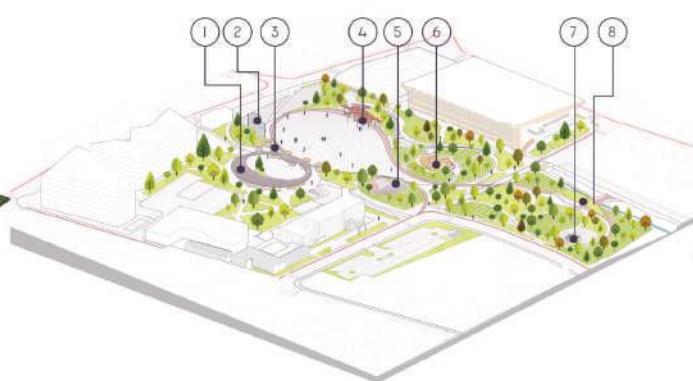
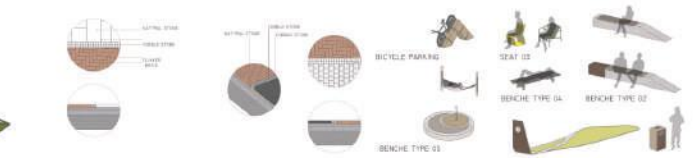
- LIGHT TYPE 01
- LIGHT TYPE 02
- STREET LIGHTING



1



6



2



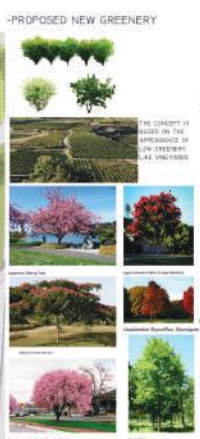
8



4



3



5



7

Sfidat

Organizimi i konferencës dhe vizitës së lokacionit gjatë pandemisë COVID-19.

Zgjidhje Konferenca dhe vizita në lokacion janë anuluar. Pjesëmarrësve u janë ofruar informata të hollësishme rreth lokacionit të projektit duke përfshirë foto dhe video, dhe gjithashtu një xhiro virtuale në lokacion.

Organizimi i takimit të jurisë gjatë pandemisë COVID-19.

Zgjidhje Përgatitja e dy skenarëve të organizimit të takimit të jurisë për vlerësim: takimi virtual/fizik dhe takimi virtual për vlerësim.

Organizimi i vizitës së lokacionit nga juria gjatë pandemisë COVID-19.

Zgjidhje Numër i kufizuar i pjesëmarrësve në vizitë të lokacionit. Respektimi i masave parandaluese të pandemisë si përdorimi i maskës, mbajtja e distancës dhe mirëmbajtja e higjienës personale.

Organizimi virtual/fizik i takimit të jurisë për vlerësim të projekteve.

Zgjidhje Duke respektuar masat parandaluese të pandemisë si përdorimi i maskës, mbajtja e distancës dhe mirëmbajtja e higjienës personale. Mbështetje teknike nga ekipi lokal përgjatë sesioneve të vlerësimit të jurisë.

Organizimi i ekspozitës për përzgjedhjen e çmimit të komunitetit.

Zgjidhje Përzgjedhja e një ndërtese publike në qendër të qytetit ku qytetarët kanë qasje të lehtë. Respektimi i masave parandaluese të pandemisë si përdorimi i maskës, mbajtja e distancës dhe mirëmbajtja e higjienës personale.

Tabela 10. Sfidat dhe zgjidhjet në organizimin e konkursit.

6.1 Shpallja e fituesve dhe publikimi i propozimeve

Vendimi i jurisë u publikua në ditën e përcaktuar në kalendar të konkursit. Raporti i jurisë në gjuhën angleze dhe i përkthyer në gjuhën shqipe dhe serbe u publikuan së bashku me fotografi të projekteve fituese. Rezultatet u publikuan në faqen zyrtare të konkursit dhe në faqen në Facebook. Përgjatë ditëve në vijim të gjitha propozimet fituese u ndanë së bashku me nga një përshkrim të shkurtër të vlerësimit të jurisë. Propozimet fituese janë ndarë edhe në buletin informativ të konkursit së bashku me Katalogun e Propozimeve, i cili gjithashtu është ndarë në uebfaqen e konkursit dhe media sociale. Revista prestigjioze të arkitekturës dhe dizajnit janë kontaktuar për të shpërndarë rezultatet e konkursit në platformat e tyre.

6.2 Kontaktimi i fituesve dhe ceremonia e çmimeve

Të gjithë fituesit e konkursit janë kontaktuar përmes email dhe janë uruar për punën e tyre. Pas shpalljes së rezultateve dhe para pranimit të çmimeve, ekipet fituese patën për obligim të dërgojnë propozimet e tyre në format të editueshëm.

Si pasojë e situatës së shkaktuar nga pandemia COVID-19 dhe kufizimeve në lëvizje që shumica e vendeve kishin vendosur, ceremonia e çmimeve nuk ka pasur mundësi të mbahet. Certifikatat janë dërguar tek fituesit përmes postës.

6.3 Hapat e ardhshëm

Konkursi Ndërkombëtar pati për qëllim të arrijë një zgjidhje në planifikim dhe dizajnim për Sheshin Qendror të qytetit të Rahovecit. Përgjatë procesit qytetarët e Rahovecit patën mundësinë të diskutojnë në detaje nevojat e tyre për hapësirë publike dhe vizionin e tyre për zhvillime të ardhshme të qytetit dhe lokacionit të përcaktuar. Tutje, gjatë fazës së fundit të konkursit qytetarët morën pjesë në votimin e çmimit të komunitetit duke përzgjedhur propozimin e tyre të preferuar në ekspozitë.

Pas përzgjedhjes së fituesve të konkursit, Komuna e Rahovecit ka të drejtën të përdorë një nga projektet fituese (vendi i parë, i dytë apo i tretë) dhe të zhvillojë fazën e ardhshme të detajimit dhe përfundimit të projektit. Ashtu siç është përmendur në raportin e jurisë, rekomandohet fuqishëm që Komuna e Rahovecit të përfshijë aspekte të vendit të dytë dhe të tretë në propozimin fitues. Temat dhe qasjet e përzgjedhura mund të shërbejnë gjithashtu edhe si bazë për diskutime dhe debate të ardhshme, ku qytetarët, administrata publike dhe udhëheqësit politik mund të përcaktojnë se si të realizojnë investimet afatshkurtëra dhe afatgjata të jetës publike të qytetit.

Asambleja komunale e Rahovecit është e obliguar që përmes një procesi transparent të prokurimit publik, të zgjedh entitetin më të përshtatshëm, i cili do të hartojë të gjithë dokumentacionin teknik të kërkuar me Ligjin për Ndërtim para fillimit të zbatimit të projektit.

Komuna e Rahovecit merrë përgjegjësinë të siguroj fonde dhe të vazhdoj tutje me zbatimin e projektit.

Sfidat

Organizimi i ceremonisë së çmimeve gjatë pandemisë COVID-19.

Zgjidhja Ceremonia e çmimeve është anuluar. Certifikatat janë dërguar tek ekipet fituese përmes postës.

Tabla 11. Sfidat dhe zgjidhjet në publikimin e rezultateve.

Lexo tutje:



RAHOVEC CENTRAL CITY SQUARE

International Design Competition

Jury Report

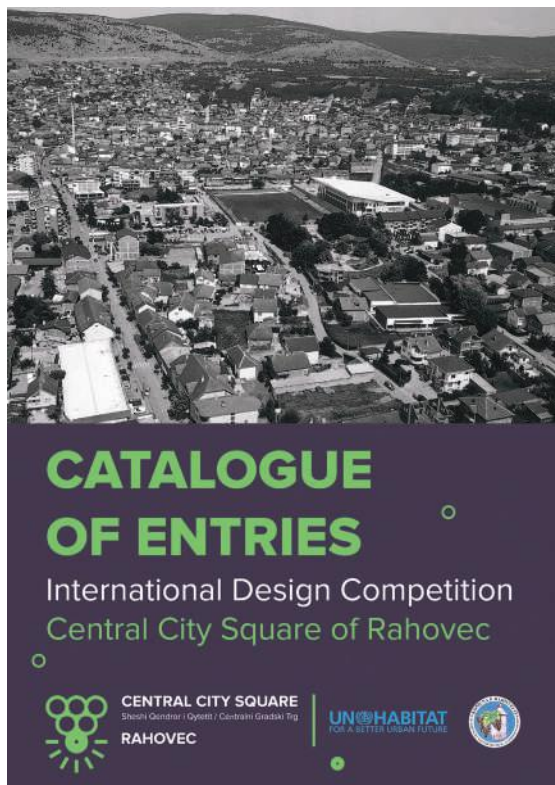
Rahovec's The Central City Square aspires to generously host annual international festivals, invite regional residents to the city center as a social destination, and animate the quality of public daily life for the immediate multi-generational community of citizens and enterprises.

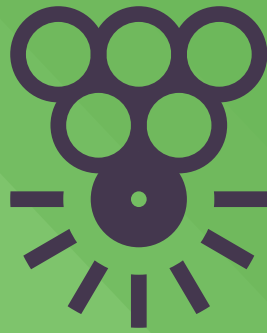
To service these explicit priorities the jury has selected three winning schemes. The first prize celebrates Urban Place, the second Urban Nature, and the third Urban Play while the two honorable mentions may contribute to guide the city's decision makers in the short and long-term phasing and implementation strategies.

Our aim with this approach is to encourage and empower the citizens of Rahovec, their public administration and their political leaders to continue debate on the merits of the different themes and approaches. While none of the three winning nor the two honorable mentions proposals shall be considered a ready-made solution, each of them contains concepts, principles or design proposals that merit more detailed analysis and a public debate. This will allow for a more informed decision and a greater ownership of the design solution that will be implemented over time.

It is our recommendation that the next step is to publicly share the winning three schemes, the two honorable mentions as well as five other selected proposals for exhibition in the city center. The competition can continue as a public discussion for how to roll-out the short and long-term realization and investments into the public life of the city.

As well as start to mature the winning scheme by incorporating aspects of the second and the third prize, the many subtle aspects of a finer grained programming, micro-ecology, adjacent parcels integration, as well as rehearsing the many untapped potentials for public life in the new Central City Square. To that purpose, the jury would warmly welcome a process that would allow the finalists to collaborate towards an integration of these elements. This could be done through collaborative workshop or other forms that would engage these three design teams.







SHESHI QENDROR I QYTETIT

Centralni Gradski Trg / Central City Square

RAHOVEC



