



**Komuna:  
Hani i Elezit**

**2012/2017**

*...për qytetin tim!*

# Plani Lokal i

# Veprimet në Mjedis





# Plani Lokal i Veprimit në Mjedis

2012/2017



Komuna: Hani i Elezit

Projekti është financuar nga:



Agjencia Suedeze për Zhvillim dhe Bashkëpunim Ndërkombëtar.

Zbatimi i projektit është mbështetur edhe nga:



MMPH dhe MAPL.

Ky projekt është zbatuar nga:



**REGIONAL ENVIRONMENTAL CENTER**

Qendra Rajonale e Mjedisit, REC – Zyra në Kosovë.

---

Botim i Qendra Rajonale e Mjedisit, REC – Zyra në Kosovë.  
<http://kosovo.rec.org/>; <http://www.rec.org/>

PLANI LOKAL I VEPRIMIT NË MJEDIS 2012/2017

Copyright © 2012 REC

Të drejtat e botimit të këtij publikimi i mban:

Qendra Rajonale e Mjedisit, REC – Zyra në Kosovë

Design & Layout: Arben Grajqevci (Rrjeti)

Shtypi: RRJETI, Prishtinë

# Përmbajtja

Ç'është REC? .....	8
Fjala e Kryetarit të Komunës.....	9
Fjalorthi i shkurtesave.....	10
Akterët dhe përgjegjësitë e PLVM-së.....	11

## Pjesa 1

I. HYRJE .....	15
Detyrimet ligjore për hartimin e PLVM-së .....	15
Plani lokal për Veprim në Mjedis ka për qëllim të: .....	15
Metodologjia e përgatitjes së PLVM-së .....	16
Dokumenti është i hartuar mbi tri baza kryesore:.....	17

## Pjesa 2

I. Profili i Komunës së Hanit të Elezit .....	19
Historiku i Hanit të Elezit .....	19
Gjendja mjedisore .....	20
4.1 Lokacioni gjeografik .....	21
4.2 Karakteristikat e terrenit .....	22
4.3 Infrastruktura e trafikut .....	22
4.4 Karakteristikat hidro-gjeologjike .....	23
4.5 Klima .....	23
4.6 Demografia .....	23
4.7 Kushtet sociale .....	24
4.8 Arsimimi .....	24
4.9 Mbrojtja e shëndetit.....	25
4.10 Zhvillimi ekonomik .....	25
4.10.1 Industria .....	25
4.10.2 Tregtia.....	26
4.10.3 Bujqësia .....	26
4.10.4 Pylltaria.....	26
4.11 Trashëgimia kulturore dhe historike .....	27

## Pjesa 3

Gjendja e mjedisit .....	29
5.1 Ajri 29	
Përshkrimi i procesit të prodhimit të çimentos .....	29
Kontrollet e emisioneve .....	31
5.1.1 Pasojat e ajrit të ndotur për shëndetin e banorëve .....	32
5.1.2 Pluhuri .....	33
5.1.3 Dioksidi i karbonit (CO <sub>2</sub> ) .....	33
5.1.4 Oksidet e azotit (NO <sub>x</sub> ) .....	33
5.1.5 Dioksidi i sulfurit (SO <sub>2</sub> ) .....	34
5.1.6 Rekomandimet për zgjidhjen e problemit me ndotjen e ajrit .....	35
5.2 Uji 35	
5.2.1 Resurset Ujore.....	35
5.2.2 Furnizimi me Ujë.....	36
5.2.3 Kërkesa për ujë të pijshëm .....	37
5.2.4 Cilësia e ujit të pijshëm dhe monitorimi.....	38
5.2.5 Rekomandimet për zgjidhjen e problemeve kyçe .....	40
5.3 Ujërat e zeza.....	40
5.3.1 Ndotja e ujit në lumin Lepenc .....	41
5.3.2 Vërshimet.....	42
5.4 Mbeturinat.....	42
5.4.1 Mbeturinat komunale dhe llojet tjera të mbeturinave jo të rrezikshme.....	42
5.4.2 Vend derdhjet ilegale të mbeturinave.....	43
5.4.3 Mbeturinat industriale .....	43
5.4.4 Rekomandimet për zgjidhjen e problemeve kyçe .....	44
5.5 Toka 44	
5.5.1 Distribucioni i tokës sipas aktiviteteve .....	44
5.6 Biodiversiteti .....	45
5.7 Zhvillimi Urban.....	47
5.7.1 Planifikimi hapësinor në komunë.....	47
5.7.2 Vendbanimet joformale .....	48
5.8 Industria .....	49
5.9 Bujqësia .....	49
5.10 Resurset Natyrore .....	49
5.10.1 Pylltaria.....	51
5.11 Dukuritë natyrore dhe të shkaktuara .....	51

## Pjesa 4

Metodologjia e prioritizimit .....	53
------------------------------------	----

## Pjesa 5

Plani i veprimit për zbatimin e PLVM-së, me monitorim dhe vlerësim.....	57
Prioriteti 1 – Menaxhimi i cilësisë së ajrit .....	57
Prioriteti 2 – Menaxhimi i ujit të pijshëm.....	63
Prioriteti 3 – Menaxhimi i ujërave të zeza .....	69
Prioriteti 4 – Menaxhimi i mbeturinave të ngurta .....	76
Literatura/Referencat .....	82



## Ç'është REC?

Qendra Rajonale e Mjedisit (REC) është organizatë ndërkombëtare neutrale, joavokuese dhe jofitimprurëse, e cila mbështet zgjidhjen e problemeve mjedisore në Evropën Qendrore dhe Lindore (EQL). Kjo qendër e përmbush misionin duke promovuar bashkëpunim ndërmjet Organizatave Jo Qeveritare (OJQ), qeverive, bizneseve si dhe personave tjerë kyç mjedisor si dhe duke përkrahur këmbimin e lirë të informatave dhe pjesëmarrjen publike në vendimmarrjen për mjedis. REC është themeluar në vitin 1990 nga Shtetet e Bashkuara të Amerikës, Komisioni Evropian dhe Hungaria.

Aktualisht, REC bazohet ligjërisht në Kartën e vet, nënshkruar nga qeveritë e 29 vendeve dhe Komisioni Evropian dhe në një marrëveshje ndërkombëtare me qeverinë e Hungarisë. Zyra qendrore e REC-ut është në Szentendre, Hungari si dhe zyrat fushore dhe zyrat e shteteve në 17 vendet përfituese.





## Fjala e Kryetarit të Komunës

Të nderuar qytetar të Hanit të Elezit, si Kryetar i Komunës së Hanit të Elezit kam nderin dhe kënaqësinë që t'ju njoftoj me procesin e hartimit të Planit Lokal të Veprimit në Mjedis (PLVM) për Komunën tonë, duke përkrahur shkurtimisht këtë proces të këtij projekti shumë të rëndësishëm për të ardhmen e Komunës dhe qytetit tonë.

Për realizimin e suksesshëm të këtij projekti u ngrit një Trup Koordinues prej pesë anëtarësh në nivel të Komunës, pjesë e të cilit trup ishte edhe nënkryetari i Komunës. Krahas Trupit Koordinues, u ngrit edhe një Grup Punues shtatëmbëdhjetë anëtarësh për hartimin e PLVM-së me përfaqësues të Ekzekutivit dhe Legjislativit të Komunës tonë, por me shumicë dërmuese të njohësve (profesionistë) të fushave të ndryshme (mbrojtja e mjedisit, urbanistika, zonat e gjelbra, komunikacioni, bujqësia, ekonomia, mirëqenia sociale etj.).

Pjesë e këtij grupi ishte edhe koordinatori i Qendrës Regjionale për Mjedis (Regional Environmental Center – REC) për Han të Elezit. Duhet përmendur që ky projekt është mbështetur edhe nga stafi i REC-ut në Kosovë. Po ashtu, duhet theksuar se gjatë hartimit të këtij plani janë marrë edhe opinionet dhe kontributet e qytetarëve të Komunës tonë.

Pasojat negative të Hanit të Elezit, si vend i zhvilluar industrial, është se ka ndotje të gjerë. Ndotja është e pranishme në tokë, ajër, ujë, zhurmë (në sasi më të vogël) dhe ndikimin në peizazh për shkak të shfrytëzimit të pasurive natyrore. Me faktin që Hani i Elezit kishte interes ekonomik dhe social, që nga hapja e fabrikës së çimentos në vitin 1936, u konsiderua si “pikë të nxehtë” e Kosovës nga aspekti i ndotjes.

Qyteti dhe Komuna e Hanit të Elezit është në rrugën drejt suksesit dhe ne dëshirojmë që edhe ju të jeni pjesë e kësaj rruge! Do të dëshiroja që të mos hezitoni për asnjë moment për të më kontaktuar, në qoftë se jeni të vullnetshëm të dini më tepër për qytetin tonë, për vlerat, problemet dhe shqetësimet e tij. Unë do të jem i gatshëm në çdo kohë që t'i ndajmë dhe t'i kanalizojmë së bashku shqetësimet dhe sukseset tona. Shpresoj që ky informacion do të jetë i dobishëm për JU dhe jeni gjithmonë të mirëpritur që të punojmë së bashku për të ardhmen tonë.

*Përzhemërsisht:*  
*Z. Rufki SUMA*  
*Kryetari i Komunës së Hanit të Elezit*

## Fjalorthi i shkurtesave

AKMM	– Agjencia e Kosovës për Mbrojtjen e Mjedisit
APK	– Agjencioni Pyjor i Kosovës
ASK	– Agjencioni i Statistikave të Kosovës
BE	– Bashkimi Evropian
IKSHPK	– Instituti Kombëtar i Shëndetit Publik i Kosovës
MAPL	– Ministria e Administrimit të Pushtetit Lokal
MMPH	– Ministria e Mjedisit dhe Planifikimit Hapësinor
MSHP	– Ministria e Shërbimeve Publike
OBSH	– Organizata Botërore e Shëndetësisë
OJQ	– Organizata Joqeveritare
PKVM	– Plani i Kosovës për Veprim në Mjedis
PLVM	– Plani Lokal i Veprimit në Mjedis
PM <sub>10</sub> , PM <sub>2.5</sub>	– Grimcat e suspenduara në ajër
PNJK	– Pilot Njësi Komunale
PZHK	– Plani Zhvillimor Komunal
PZHU	– Plani Zhvillimor Urban
QKMF	– Qendra Kryesore e Mjekësisë Familjare
REC	– Qendra Rajonale për Mjedis
SIDA	– Agjencia Suedeze për Zhvillim dhe Bashkëpunim Ndërkombëtar
VKE	– Vlerat Kufitare të Emisioneve

## Akterët dhe përgjegjësitë e PLVM-së

Ky Projekt është implementuar nga:

**Qendra Rajonale e Mjedisit, REC** (Regional Environmental Center) - Zyra në Kosovë.

Koordinatorë e REC për PLVM:

Jeton HETEMAJ

### **Komuna e Hanit të Elezit**

Koordinatorë e Komunës për PLVM:

Fatbardha BUSHI

### **Anëtarët e Trupit Koordinues:**

- |                     |  |
|---------------------|--|
| 1. Musafër Dernjani | – Nënkyetar i Komunës                                  |
| 2. Nazim Laçi       | – Drejtor i drejtorisë për Arsim dhe Kulturë           |
| 3. Fatbardha Bushi  | – Zyrtarë për mjedis                                   |
| 4. Shabi Rexhallari | – Drejtor i drejtorisë për Ekonomi dhe Financa         |
| 5. Fari Kalisi      | – Drejtor i drejtorisë së Administratës dhe Personelit |

**Anëtarët e Grupit Punues:**

- |                      |   |
|----------------------|---|
| 1. Miqail Vila       | - Drejtor për Urbanizëm, Kadastër dhe Mbrojtje të Mjedisit      |
| 2. Fatbardha Bushi   | - Zyrtare për mjedis  |
| 3. Besnik Reçi       | - Drejtor për Bujqësi, Pylltari dhe Zhvillim Rural              |
| 4. Safet Bushi       | - Drejtor për Shëndetësi dhe Mirëqenie Sociale                  |
| 5. Rufat Shkreta     | - Drejtor për Shërbime Publike dhe Emergjenca                   |
| 6. Hyrijete Isufi    | - Anëtare e Kuvendit të Komunës                                 |
| 7. Ajete Berisha     | - Zyrtare për Barazi Gjinore                                    |
| 8. Menduh Vlashi     | - Kryesues i Kuvendit të Komunës                                |
| 9. Durim Dernjani    | - Zyrtar i Urbanizmit   |
| 10. Remzi Bushi      | - Zyrtar për Kadastër   |
| 11. Xhemail Dernjani | - Përfaqësues i SHARRCEM-it                                     |
| 12. Nureman Kuka     | - Biznesmen   |
| 13. Mirsad Shkreta   | - Anëtar i Kuvendit të Komunës                                  |
| 14. Sami Stagova     | - UN Habitat  |
| 15. Nazmi Suma       | - Qytetar   |
| 16. Sear Dernjani    | - Shef i Arsimit fillor, të mesëm të ulët dhe të mesëm të lartë |
| 17. Avni Bushi       | - Zyrtar për Integritim Evropian                                |

Gjithashtu, në hartimin e dokumentit ndihmuan:

- NDËRMARRJET PUBLIKE DHE KOMUNITETI I BIZNESIT PRIVAT;
- NDËRMARRJET PUBLIKE PËR MENAXHIMIN E MBETURINAVE;
- KOMPANITË RAJONALE TË UJËSJELLËS-KANALIZIMEVE DHE;
- SHOQËRIA CIVILE DHE QYTETARËT.



Република е косовës  
Republic of Kosova



Kuvendi i Komunës Hani i Elezit  
Municipality Assambly of Hani Elezit

01/ N. 112/2011

Bazuar në Ligjin për Vetëqeverisje Lokale të Komunave të Republikës së Kosovës 03/L-040, neni 40, Ligji për Mbrojtjen e Mjedisit Nr.03/L-025, Rregulloren për Mbrojtjen e Ambientit, Rregulloren mbi Mbrojtjen e Mjedisit, Statutin e Komunës së Hanit të Elezit neni 32.2. Kuvendi i Komunës së Hanit të Elezit në mbledhjen e mbajtur më datë: 26.09.2011 mori:

**VENDIM**  
**PËR**  
**HARTIMIN E PLANIT LOKAL TË VEPRIMIT NË MJEDIS**

I

Kuvendi i Komunës miratoi propozim vendimin me numër 06/Nr.1191 të datës 16.09.2011 për hartimin e planit lokal të veprimit në mjedis.

II

Miratimi i këtij vendimi vjen pas propozimit të ekzekutivit të Komunës, plani i veprimit në mjedis duhet të përmbaj të gjitha elementet themelore të cilat janë përcaktuar me nenin 7 të ligjit për mbrojtjen e mjedisit Nr.03/L-025.

III

Obligohet drejtoria për urbanizëm, kadastër dhe mbrojtje të mjedisit- sektori i mjedisit për hartimin e planit të veprimit në mjedis në bashkëpunim me drejtorit tjera të komunës së Hanit të Elezit.

IV

Drejtoria për urbanizëm kadastër dhe mbrojtje të mjedisit në bashkëpunim me drejtorit tjera të komunës së Hanit të Elezit, kompanitë publike, OJQ, komuniteti duhet të sigurojnë të dhëna për përgatitjen planit lokal të veprimit në mjedis.

V

Plani lokal për veprim në mjedis në përputhje me këto udhëzime dhe nën kushte dhe parametrat e ligjit të caktuar duhet të zbatohen sipas dispozitave ligjore, rregulloreve dhe normave përmes buxhetit të Komunës së Hanit të Elezit.

VI

Projekti me prioritet i cili do të del nga dokumenti i planit lokal për veprim në mjedis në vlerë prej 60.000 € do të bashkëfinancohet nga Komuna e Hanit të Elezit me participim financiarë të mjeteve prej 20.000 € dhe 40.000 € nga SIDA Suedeze.

VII

Ky vendim hynë në fuqi ditën e aprovimit

VIII

Me këtë vendim njoftohen: Drejtoria për Urbanizëm, Kadastër dhe Mbrojtje të Mjedisit Drejtoria për Buxhet dhe Financa, Ministria e Administrimit të Pushtetit Lokal dhe Shërbimi i Arkivit.

Hani i Elezit  
Data: 26.09.2011

Kryesuesi i Kuvendit të Komunës  
Menduh Vlash



**Legjislacioni i Republikës së Kosovës në fushën e mbrojtjes të mjedisit harmonizuar me standardet evropiane që është përdorur si referencë për përgatitjen e PLVM-së.**

Ligji për mbrojtjen e mjedisit (03/L-025 2009)  
Ligji për planifikimin hapësinor (2003/14 2003)  
Ligji për mbrojtjen e ajrit nga ndotja (03/L-160 2010)  
Ligji për mbrojtjen e natyrës (03/L-233 2010)  
Ligji për mbeturinat (02/L -30 2005)  
Ligji për mbrojtjen nga zhurma (02/L-102 2007)  
Ligji për pyjet e Kosovës 2003/3 13.02.2003  
Ligji për ujërat (2004/24)  
Ligji për vlerësimin e ndikimit në mjedis (03/L-214 2010)  
Ligji mbi vlerësimin strategjik mjedisor (03/L-230 2010)  
Ligji për tokat bujqësore (02/L -26 2005)  
Ligji për parandalimin dhe kontrollin e integruar të ndotjes (03/L-043 2009)  
Ligji për blegtorinë e Kosovës (2004/33 2004)  
Ligji për ujitjen e tokës bujqësore (02/L -9 2005)  
Ligji për gjuetinë (02/L-53 2005)  
Ligji për shëndetësinë publike (02/L-78 2007)  
Ligji për bujqësinë organike (02/L-122 2007)  
Ligji për vetëqeverisjen lokale (03/L-040 2008)  
Ligji për bujqësinë dhe zhvillimin rural (03/L-098 2009)  
Ligji për miniera dhe minerale (03/L-163 2010)  
Ligji për administratën shtetërore të Republikës së Kosovës (03/L-189 2010)  
Ligji për mbrojtjen nga zjarri (04/L-012 2011)  
Ligji për kadastër (04/L-013 2011)  
Ligji për mbrojtje nga fatkeqësitë natyrore dhe fatkeqësitë tjera (04/L-027 2011)  
Ligji për zjarr-fikje dhe shpëtim (04/L-049 2011)

Udhëzimi Administrativ për nivelin maksimal të lejuar të shkarkimit dhe të shpërndarjes të ndotësve në tokë

Udhëzimi Administrativ Nr.06/2008 për administrimin e mbeturinave të rrezikshme

Udhëzimi Administrativ Nr. /2007 mbi rregullat dhe normat e shkarkimeve në ajër nga burimet e palëvizshme të ndotjes

Udhëzimi Administrativ Nr.07/2009 për administrimin e mbeturinave që përmbajnë azbest

Udhëzimi Administrativ Nr.08/2009 mbi vlerat e lejuara të emisioneve të zhurmës nga burimet e ndotjes

Udhëzimi Administrativ Nr.04/2009 për ndëshkimet me gjoba mandatore

Udhëzimi Administrativ Nr.03/2011 për formën, përmbajtjen dhe mënyrën e plotësimit të aplikacioneve për leje të integruar

Përveç ligjeve, udhëzimeve administrative dhe planeve strategjike në nivel qendror, Komuna e Hanit të Elezit ka:

- Rregullore për mbrojtje të mjedisit, K.K Hani i Elezit Nr.01 Nr 176/201, 14.12.2010

# Pjesa 1

## I. HYRJE

Planet Lokale të Veprimit në Mjedis (PLVM) janë dokumente të politikës mjedisore vendore, të cilat paraqesin prioritete mjedisore dhe listën e veprimeve për zgjidhjen e tyre. Përgatitja e këtyre planeve zhvillon më tej aftësitë e pushtetit vendor dhe subjekteve të tjera të interesuara për mjedisin dhe komunitetin.

Gjithashtu, PLVM nxit bashkëpunimin midis shoqërisë civile, publikut, pushtetit vendor dhe atij qendror, biznesit dhe subjekteve të tjera mjedisore, duke përkrahur shkëmbimin e lirë të informacionit dhe pjesëmarrjen publike në procesin e vendimmarrjes.

### Detyrimet ligjore për hartimin e PLVM-së

Përgatitja e PLVM-së është e detyrueshme për vendet e Evropës Qendrore dhe Lindore që kanë filluar procesin e asocim-stabilizimit dhe që synojnë të integrohen në BE. Për vendin tonë, hartimi i këtyre planeve nga qeverisjet vendore është detyrë ligjore, e përcaktuar në Nenin 24 të Ligji për mbrojtjen e mjedisit Nr.03/L-25

### Plani lokal për Veprim në Mjedis ka për qëllim të:

- Zgjidh problemet mjedisore nëpërmjet identifikimit të prioriteteve dhe përcaktimit të veprimeve për zgjidhjen e tyre, duke përfshirë të gjithë aktorët e mundshëm për përcaktimin e këtyre veprimeve dhe krijimin e strategjive për zbatimin e tyre në mënyrë efektive, të ndërthurura sipas një Plan Veprimi.
- Zhvillojnë shoqërinë civile nëpërmjet forcimit të koordinimit dhe komunikimit ndërmjet sektorëve të ndryshëm në komunitet, duke sjellë së bashku përfaqësues të komuniteteve të ndryshme që përfaqësojnë interesa të ndryshme në këto komunitete, përfshirë autoritetet vendore, përfaqësues të OJQ-ve, biznesin, shkencëtarë, duke shpjeguar teknikat specifike që organizatorët lokalë mund të përdorin për të përcaktuar aktorët kryesorë të procesit, të rrisin pjesëmarrjen dhe kontributin e publikut në proces, për rekrutimin dhe punën me vullnetarët dhe nxitjen e bashkëpunimit ndërmjet grupeve të interesuara dhe organizatave.
- Rrisin aftësitë e qeverisjes vendore dhe komunitetit për paraqitjen e elementëve thelbësore të planit të veprimit të komunitetit, duke vlerësuar problemet dhe mundësitë komunitare, duke organizuar komitete qytetare, duke përfshirë publikun, përcaktimin e prioriteteve, hartimin e strategjive dhe zhvillimin e një Plan Veprimi.

- Rrisin shkëmbimin e informacionit në nivel lokal nëpërmjet sjelljes së shembujve dhe modeleve nga plane të mëparshëm të komuniteteve nga të cilat pjesëmarrësit mund të nxjerrin ide dhe teknika të zbatueshme në rastet konkrete të tyre, të mbledhin me kujdes informacion mbi gjendjen e tanishme të mjedisit.
- Japin zgjidhje konkrete për problemet e komunitetit me anë të shkëmbimit të përvojave lidhur me përdorimin e aftësive në analiza, planifikime, debate dhe vlerësime që janë thelbësore për një veprim të komunitetit efektiv. Duke u dhënë pjesëmarrësve mundësinë për të vënë në praktikë punën në grupe, duke u marrë me zgjidhjen e problemeve praktike nëpërmjet ndërveprimit të grupeve të vogla të punës.

## Metodologjia e përgatitjes së PLVM-së

Plani Lokal i Veprimit në Mjedis për Komunën e Hanit të Elezit u hartua përgjatë një periudhe njëvjeçare dhe në hartimin e tij, janë përfshirë akterë të pushtetit vendorë dhe komuniteti i gjerë. Për këtë u ngrit një grup pune me specialistë të fushave të ndryshme (ambientalizëm, arkitekturë, turizëm, shëndetësi, arsim, sport, trashëgimi kulturore, etj.), të cilët punuan në bashkëpunim me ekspertë tjerë vendor dhe ndërkombëtarë për hartimin e PLVM.

Së pari, është bërë trajnimi i grupit punues të cilët u ftuan në projekt në aspektet e hartimit të PLVM-së dhe gjetjes së mjeteve shtesë për realizimin e aktiviteteve për përmirësimin e cilësisë mjedisore.

Në kuadër të projekti për hartimin e Planit Lokal për Veprim në Mjedis (PLVM), është bërë një anketim i qytetarëve të Komunës së Hanit të Elezit. Ka qenë një numër i konsiderueshëm i pyetësorëve, të cilët kanë ndihmuar dhe orientuar grupin punues në mënyrë më të drejtë në zgjedhjen e fushave prioritare. Një falënderim për këtë i takon qytetarëve të Komunës së Hanit të Elezit dhe shoqërisë civile, e cila në procesin e anketimit të respondentëve ka ndihmuar që procesi i anketimit të jetë i suksesshëm. Për të pasur një përfshirje sa më të gjerë dhe për të marrë mendimet e komunitetit dhe shoqërisë civile, janë organizuar edhe debate publike dhe debate në media.

Dokumenti i është paraqitur Kuvendit Komunal të Hanit të Elezit dhe është miratuar prej tij më 30.05.2012, duke e kthyer atë në një dokument zyrtar pune.

Procesi themelor i hartimit të PLVM-së ndahet në faza, të cilat lidhen njëra pas tjetrës:

- a) Nënshkrimi i marrëveshjeve të mirëkuptimit në mes të REC – Komunë;
- b) Aktivitetet përgatitore;
- c) Formimi i trupit koordinues TK;
- d) Formimi i grupit punues GP;
- e) Trajnimi i anëtarëve të GP;
- f) Vizionimi i komunitetit;
- g) Vlerësimi i gjendjes së mjedisit;
- h) Anketimi i qytetarëve;
- i) Caktimi i prioriteteve;
- j) Hartimi i planit të veprimit për fushat prioritare dhe;
- k) Caktimi i prioriteteve në realizimin e planit të veprimit.



Dokumenti është i hartuar mbi tri baza kryesore:

**1. Analiza e gjendjes mjedisore**

Paraqet një analizim të hollësishëm të situatës për të gjitha çështjet e marra në konsideratë nga plani, duke e paraqitur atë në të gjitha aspektet e tij dhe të ndërlidhura ndërmjet tyre. Kjo analizë shërben për të pasur një ide më të qartë të problemeve mjedisore, të cilat shqetësojnë Komunën e Hanit të Elezit.

**2. Lista e problemeve mjedisore**

Problemet mjedisore paraqiten sipas një matrice të paracaktuar, e cila jep në mënyrë të detajuar të gjithë treguesit për identifikimin e një problemi. Pjesët më të rëndësishme të kësaj matrice janë shkaktarët e problemit dhe prioriteti për secilin.

**3. Plani i veprimeve për zgjidhje**

Ky kapitull është pjesa më e rëndësishme e Planit, pasi paraqet të gjitha veprimet dhe projektet e mundshme për zgjidhjen e problemeve mjedisore të përcaktuara.

Kjo matricë u shërben autoriteteve vendore për të hartuar projektet konkrete dhe për sigurimin e fondeve nga donatorët.

# VIZIONI

*“Komunë portë, me një mjedis të pastër që reflekton një zhvillim solid ekonomik dhe ambient të shëndoshë për të gjithë”.*

## Pjesa 2

### I. PROFILI I KOMUNËS SË HANIT TË ELEZIT

#### Historiku i Hanit të Elezit

Komuna e Hanit të Elezit gjendet në juglindje të Kosovës, afër kufirit me Maqedoninë dhe rreth 72 km nga Prishtina. Territori i kësaj komune, dikur i njohur me emrin Sar, ka qenë i banuar qysh herët, që prej kohës së Romakeve. Këtë e vërtetojnë zbulimet e materialeve të ndryshme arkeologjike, siç është mbishkrimi në gjuhë latine i një perandori romak. Zbulimet e materialeve të vjetra në afërsi të rrugëve që e lidhnin dikur rajonin me Scupi-n (Shkupin e sotëm), mbështesin idenë se në këtë rajon ka ekzistuar një vendbanimi Ilir. Kjo argumentohet me gjetjen e materialeve arkeologjike të kalasë (castela).

Gjetje janë bërë edhe në shumë fshatra të kësaj komune siç janë rrënojat e kishës dhe manastirit të gjetura në Gorancë pastaj, në Paldenicë janë gjetur mbeturinat e një nekropoli, qeramika të vjetra, materiale bronzi, një stelë nga një varrezë e shekullit të tretë pas krishtit dhe dy monedha. Në fshatin Dërmjak është gjetur një statujë romake dhe ekzistojnë edhe shumë materiale të tjerat të lashta, të cilat janë gjetur në fshatrat tjera.<sup>1</sup>

Edhe pse Hani i Elezit dhe rrethinat e saj kanë pasur statusin e një komune që nga viti 1913, një ndarje e re administrative e miratuar në vitin 1961, ka themeluar komuna më të mëdha dhe ka shkrië territorin e Hanit të Elezit në komunën e Kaçanikut. Hani i Elezit është themeluar si Pilot Njësi Komunale (PNJK) si rezultat i procesit të decentralizimit në shtator të vitit 2005, në bazë të Udhëzimit Administrativ të UNMIK-ut nr. 2005/11 për krijimin e Pilot Njësi Komonale.

Më 13 gusht të vitit 2008 Ministria e Administrimit të Pushtetit Lokal (MAPL), me shkresë njoftuese nr. 02-527 njoftoi se, komuna e Hanit të Elezit është certifikuar në të njëjtin nivel të kompetencave dhe përgjegjësi me komunat tjera në Republikën e Kosovës.

<sup>1</sup> "Hani i Elezit me rrethinë" -Emrush Dernjani, Hani i Elezit

## Gjendja mjedisore

Si një komunë që është vlerësuar me industri të zhvilluar për prodhimin e materialeve ndërtimore, Hani i Elezit veçohet me probleme të shumta mjedisore, ndër të cilat shqetësim më të madh paraqet niveli i lartë i ndotjes së ajrit nga pluhuri, CO<sub>2</sub>, SO<sub>2</sub> dhe NO<sub>x</sub>.

Rezervat e mëdha me mineralin mergel bëjnë që aktivitet kryesor ekonomik në këtë komunë të jetë prodhimi i çimentos. Kjo ka çuar në shndërrimin e shpejtë të Hanit të Elezit, nga një zonë e vogël rurale në një qendër industriale dhe urbane. Por, shfrytëzimi i resurseve natyrore në mënyrë të pakontrolluar është përcjellë me dëmtime të mjedisit, sidomos në zonën urbane, deri edhe në nivele të papërmirësueshme. Lumi Lepenc së bashku edhe me disa përroska që përshkojnë territorin e komunës së Hanit të Elezit janë sot në një gjendje të rëndë, dhe kjo si rezultat i përbashkët i shumë faktorëve, qoftë i aktiviteteve industriale që kanë ndodhur në të kaluarën, siç ka qenë fabrika për prodhimin e tubave prej azbesti, por edhe nga hedhja e mbeturinave të ngurta dhe zbraza e ujërave të zeza të patrajuara. Mungesa e një sistemi për trajtimin e ujërave të zeza është arsyeja që ato të shkarkohen të patrajuara në lumë.

Rritja e shpejtë e numrit të banorëve dhe zgjerimi i vendbanimeve është shoqëruar me ndërrimin e destinimit të tokës bujqësore dhe humbjen e saj, duke e dëmtuar këtë sektor të rëndësishëm për ekonominë e kësaj komune.

Shkatërrimi i vendbanimeve natyrore, shfrytëzimi i pakontrolluar i burimeve natyrore dhe ndotja kanë bërë që gjendja e biodiversitetit të jetë jo e mirë, duke çuar në rrezik për zhdukje të disa llojeve të bimëve dhe shtazëve. Aktivitetet e njeriut si zhvillimi i infrastrukturës (ndërtimi i rrugëve dhe shtëpive), prerja e pyjeve përtej kapacitetit të tyre për rigjenerim, gjuetia e pakontrolluar, grumbullimi i bimëve aromatike dhe medicinale, lirimi i substancave ndotëse qoftë nga industria apo edhe bujqësia janë rreziqet kryesore për biodiversitetin në këtë territor.

Mbingarkesa me komunikacion në rrugën magjistrale që lidhë Republikën e Kosovës me Republikën e Maqedonisë dhe që kalon nëpër qendër të qytetit të Hanit të Elezit, ka po ashtu një ndikim negativ në mjedis duke shkaktuar ndotje të ajrit dhe zhurmë.

Shfrytëzimi i qëndrueshëm i burimeve natyrore dhe nxitja e zhvillimit të aktiviteteve të reja ekonomike do të ofrojnë një mundësi për përmirësim të gjendjes mjedisore. Me zvogëlimin e ndotjes nga industria për prodhimin e materialeve ndërtimore nuk do të zhdukeshin të gjitha problemet mjedisore, por gjendja e mjedisit, sidomos në vendbanimet që gjenden në afërsi të fabrikës së çimentos do të jetë më e mirë.

## 4.1 Lokacioni gjeografik

Komuna e Hanit të Elezit gjendet në juglindje të Kosovës afër kufirit me Maqedoninë dhe rreth 72 km nga Prishtina. Ka një sipërfaqe të përgjithshme prej 82,95 km<sup>2</sup> ose 8294,37 ha (0,77 % të territorit të Kosovës). Kufizohet në pjesën veriore me Kaçanikun ndërsa në të gjitha pjesët tjera kufizohet me Republikën e Maqedonisë. Në pjesën jugore të territorit të komunës gjendet pika kufitare që ndan Kosovën me Maqedoninë, nëpër të cilën pikë bëhet shkëmbimi i shumicës së mallrave në mes këtyre dy shteteve. Komuna ka dhjetë fshatra që janë: Kriveniku, Goranca, Rezhanca, Pusteniku, Paldenica, Seçishta, Dimca, Dermjaku, Neçafci dhe Vertomica të cilat gjenden në të dy anët e lumit Lepenc.



Harta nr. 1. Vendndodhja e Hanit të Elezit në Kosovë (PZHK 2011)

## 4.2 Karakteristikat e terrenit

Territori i komunës së Hanit të Elezit është kryesisht malor, me malet e Karadakut në lindje dhe malet e Sharrit në perëndim ndërsa, përgjatë territorit të kësaj komune kalon lumi Lepenc. Terreni malor karakterizohet kryesisht nga malet me bimësi lisi si dhe vegjetacioni barishtor. Pjesët e bjeshkëve të ekspozuara drejt jugut absorbojnë më shumë energji diellore, duke krijuar një klimë të ngrohtë dhe ku bora shkrin më shpejtë. Si krahasim, ana veriore e kodrave mbetet kryesisht e mbuluar me borë deri vonë në stinën e pranverës. Në brigjet e Lepencit shtrihen fushat që përdoren për veprimtari bujqësore ndërsa në terrenin kodrinor gjenden pyjet, livadhet dhe kullotat. Rajoni i Hanit të Elezit ka formën e një modeli të zgjatur veriperëndim-juglindje, është rreth 6.5 km i gjatë. Pjesa më veriore e territorit është lagjja e Pustenikut, Kashani dhe duke vazhduar në jug arrin në Kep të Fangjit në kufi me Maqedoninë.

Në shpatet lindore të gropës janë të vendosura fshatrat: Dimcë 500 metra lartësi mbidetare, Dermjak 700-800 m, Paldenicë 540-600 m, Neçavc 650-700 m, Vertomicë 600-700m, kurse në shpatet perëndimore ndodhen fshatrat Pustenik 720-740 m, Gorancë 700-720 m, Rezhancë 680-700 m, Krivenik 700-800 m, Seçishtë 400-420 m, ndërsa vendbanimi kryesor, Hani i Elezit shtrihet në fundin e gropës 365 m.

## 4.3 Infrastruktura e trafikut

Nëpër territorin e Hanit të Elezit kalon rruga kryesore që lidhë dy kryeqytete, Prishtinën dhe Shkupin, edhe vija hekurudhore e vetmja që lidhë Kosovën me Maqedoninë. Me rëndësi të veçantë konsiderohet edhe rruga që lidhë Hanin e Elezit me Gllloboçicën dhe përmes saj me Tetovën dhe qytete tjera në Maqedoni.

Totali i rrugëve të asfaltuara në këtë komunë është 22.60 km ndërsa 2.26 km janë të shtruara me kubëza betoni. Trotuare të rregulluara me kubëza betoni janë në një gjatësi prej 3.28 km ndërsa 1.89 km trotuare janë të mbuluara me beton.

Terreni malor i kësaj komune e bën më të vështirë edhe ndërtimin e rrugëve dhe lidhjen e zonës urbane me fshatrat dhe me qytetet tjera. Rruga magjistrale që kalon me një gjatësi 5.01 km nëpër këtë komunë është e një kualiteti mesatar, dhe në disa pjesë e rrezikuar nga rrëshqitjet e dheut.

Vija hekurudhore e cila kalon nëpër territorin e komunës së Hanit të Elezit me gjatësi prej 8.21 km, ka një rëndësi të madhe jo vetëm për këtë qytet por edhe për të gjithë vendin, duke marrë parasysh shkëmbimin tregtar që bëhet në mes të dy shteteve.

Binaret kryesore të hekurudhës së Kosovës, që ishin financuar nga Britania e Madhe dhe u ndër-tuan nga një firmë franceze në vitet 1873-4 për transportimin e mineraleve nga minierat e Kosovës, ende kalojnë nëpër Hanin e Elezit.

Hani i Elezit mbetet pika më e frekuentuar doganore pasi 59.1 % e eksportit bëhet nga kjo pikë doganore.<sup>2</sup>

<sup>2</sup> Plani Hapësinor i Kosovës 2010 - 2020

#### 4.4 Karakteristikat hidro-gjeologjike

Përgjatë territorit të kësaj komune, në një gjatësi prej 8,5 km në drejtim të juglindjes rrjedh lumi Lepenc i cili buron në malin Oshlak (Sharr), ujërat e të cilit derdhen në detin Egje. Lumi ka një prurje mesatare prej 8,4 m<sup>3</sup>/sek dhe është i treti në vend për nga madhësia, pasi ka një pellg prej 685 km<sup>2</sup>.

Një burimi i ujit mineral që veçohet me përmbajtje të lartë të hidroksidit të hekurit gjendet në pjesën veriore të komunës, në afërsi të magjistrales dhe sipas raporteve nga Instituti Hidrometeorologjik i Kosovës, uji i këtij burimi ka cilësi fiziko-kimike të ujit mineral që përdoret për pirje. Atje ka po ashtu edhe disa përrrenj që derdhen në lumin Lepenc ndërsa tre më të mëdhenjtë janë ai i Kotlinës, i Rezhancës dhe përroi i Dimcës. Ujërat nëntokësore gjenden në thellësi të mëdha dhe nuk përmbushin kushtet higjienike për përdorim.

#### 4.5 Klima

Territori i komunës së Hanit të Elezit ka klimë kontinentale por edhe me një ndikim të klimës së ngrohtë mediterane që depërton përmes luginës së lumit Lepenc. Stina e dimrit është e ashpër me temperatura prej -10 deri +5 °C ndërsa ajo e verës e nxehtë, ku temperaturat maksimale arrijn deri në 40 °C. Të reshurat gjatë vitit janë të pakta dhe vlera mesatare e tyre është 500 mm dhe si e tillë klima në këtë territor vlerësohet si semiaride, ndërsa vlera mesatare e reshjeve në nivel vendi është 710 mm. Era fryn kryesisht në drejtim të jugut.

#### 4.6 Demografia

Në bazë të rezultateve paraprake të regjistrimit të fundit të popullsisë të kryer në vitin 2011, numri i banorëve në komunën e Hanit të Elezit është 9395 (113 banorë/km<sup>2</sup>), prej tyre, 41 % jetojnë në qytet ndërsa 59 % në fshatra.

*Tabela nr. 1. Numri i banorëve të komunës së Hanit të Elezit (ASK)*

Vendbanimi	Numri i banorëve	Përqindja
<b>Dimcë</b>	249	2,65
<b>Dremjak</b>	121	1,30
<b>Gorancë</b>	1028	10,94
<b>Hani i Elezit*</b>	3894	41,44
<b>Krivenik</b>	289	3,07
<b>Neçave</b>	110	1,17
<b>Paldenicë</b>	1723	18,34
<b>Pustenik &amp; Laç</b>	615	6,54
<b>Rezhancë</b>	475	5,05
<b>Seçishtë</b>	891	9,50
<b>Vertomicë</b>	0	0
<b>Totali</b>	9395	100,00

Bazuar në anketat në terren të kryer nga komuna e Hanit të Elezit dhe UN Habitat-ti, janë 1213 emigrantë në vende të ndryshme jashtë Kosovës.

Në vitin 2009 ka pasur 160 lindje të regjistruara në zyrën e regjistrimit në komunën e Hanit të Elezit. Nga viti 1999 deri në vitin 2005 norma mesatare e lindjes ishte 1 fëmijë në çdo 36 orë, megjithatë, që nga viti 2005 numri është ulur në 1 fëmijë në çdo 48 orë. (PZHK 2011)

Karakteristikat demografike kanë pësuar një ndryshim të dukshëm ndër vite, kështu që, disa vendbanime të gjendura më larg zonës së urbanizuar janë braktisur tërësisht, siç është fshati Vertomicë.

#### 4.7 Kushtet sociale

Në Han të Elezit nuk ka shënime statistikore që tregojnë për papunësinë pasi që nuk ka zyre të punësimit, por shkalla e papunësisë supozohet të jetë 67 %<sup>3</sup> dhe mbetet shumë më e lartë se në nivel vendi që është 47 %<sup>4</sup>. Zyra Komunale e Punësimit në Kaçanik mban një regjistër të përbashkët për të dy komunat me 6.500 persona të regjistruar si të papunë. Numri i të punësuarve në sektorin publik është 210 duke përfshirë 60 punëtorë të administratës, 31 punëtorë të shëndetësisë, 119 të arsimit.

Duke u bazuar në statistikat e punësimit të komunës dhe të dhënat e marra nga ndërmarrjet, numri i të punësuar në komunën e Hanit të Elezit është si vijon.

*Tabela nr. 2. Numri i të punësuarve*

<b>Ndërmarrja Institucioni</b>	<b>Numri i punëtorëve</b>
<b>Sharrcem</b>	489
<b>Terminali doganor</b>	76
<b>Administrata komunale</b>	60
<b>Arsimi</b>	119
<b>Shëndetësia</b>	31
<b>Kosovaplast</b>	47
<b>Bizneset tjera private</b>	949
<b>Total:</b>	<b>1771</b>

#### 4.8 Arsimimi

Në komunën e Hanit të Elezit funksionon arsimi parafillor, fillor dhe i mesëm i cili mbahet në tri shkolla fillore dhe një të mesme. Arsimi parashkollor për nxënës prej 3-6 vjeç mbahet në 4 klasë ndërsa nuk ka asnjë çerdhe të fëmijëve. Numri i nxënësve në të gjitha nivelet e arsimit që zhvillohen në këtë komunë është 2055, ndërsa janë të angazhuar 101 mësimitdhënës dhe 18 punëtorë ndihmës. Raporti nxënës/mësimitdhënës në këtë komunë është 20,34 ndërsa në nivel vendi është 18,34 nxënës për një mësues, gjë që e vendos komunën e Hanit të Elezit në vendin e parë, me numrin më të lartë të nxënësve për mësues në Kosovë. Numri mesatar i nxënësve për një klasë është 30,15, ndërsa në nivel të vendit është 23,97.

<sup>3</sup> Plani Zhvillimor Komunal

<sup>4</sup> <http://web.worldbank.org>



#### 4.9 Mbrojtja e shëndetit

Spektori i shëndetit publik në komunën e Hanit të Elezit disponon më Qendrën Kryesore të Mjekësisë Familjare (QKMF) e cila ofron shërbime mjekësore gjatë 24 orëve. Kjo qendër ofron shërbime të përgjithshme mjekësore, shërbime dentare, laboratorike dhe shërbimet emergjente. Numri i të punësuarve aktualisht është 31, prej të cilëve janë: gjashtë mjekë të përgjithshëm, një stomatolog, një laborant, dy vaksinues, tetëmbëdhjetë infermierë, një shofer dhe dy mirëmbajtëse. Në fshatin Gorancë është një njësi e kujdesit shëndetësor në të cilën punon infermierja çdo ditë kurse mjeku punon dy herë brenda javës.

*Tabela nr. 3. Numri i punëtorëve shëndetësorë/1000 banorë*

<b>Nr. i punëtorëve shëndetësorë/1000 banorë</b>	<b>Hani i Elezit</b>	<b>Kosovë</b>
<b>Mjek</b>	0,63	0,94
<b>Infermier</b>	1,91	2,61
<b>Dentist</b>	0,10	0,06

Madhësia e ndërtesës së QKMF-së është vetëm 300 m<sup>2</sup> dhe nuk ka hapësirë të mjaftueshme për dhomën e urgjencës.

#### 4.10 Zhvillimi ekonomik

Ekonomia e komunës së Hanit të Elezit mbështetet kryesisht në industrinë për prodhimin e materialeve ndërtimore si çimento, material termoizolues dhe zhavorr. Duke marrë parasysh se në Han të Elezit ka mjaft burime të vërtetuara natyrore të mergelës (lëndë e parë për prodhimin e çimentos), ngritja e kapaciteteve ekzistuese industriale për të përmbushur të paktën e nevojat e Kosovës, do të ishte një mundësi e mirë për zhvillim të mëtejshëm ekonomik dhe do të zvogëlonte seriozisht papunësinë.

##### 4.10.1 Industria

Territori i Hanit të Elezit është i pasur me resurse natyrore të vlerësuara me rreth 39.423.290,00 ton të verifikuara të mergelës në Han të Elezit dhe 26.392.460,00 ton të mergelës në Paldenicë. Hani i Elezit ka gjithashtu edhe gur gëlqeror, mermer, hekur, krom, ujë mineral etj.

Fabrika kryesore që ka bërë që Hani i Elezit të identifikohet si një vend industrial është fabrika e çimentos "Sharrcem" e cila është themeluar në vitin 1936 kur ka prodhuar me kapacitet prej 4,415 t/vit, që është e barabartë me prodhimin që aktualisht realizohet për dy ditë (kapaciteti aktual i prodhimit 805.737,5 t/vit).<sup>5</sup>

<sup>5</sup> Fabrika e çimentos "Sharrcem"

#### 4.10.2 Tregtia

Vendndodhja e Hanit të Elezit në zonën kufitare dhe e shtrirë përgjatë magjistrales që lidhë Prishtinën me Shkupin, e bën atë një vend të përshtatshëm për tregti. Me zhvillimin e mëtejshëm të industrisë dhe bizneseve të tjera, do të mund të zhvillohej edhe biznesi i transportit në formë të kompanive serioze të kombinuara me tregti dhe aktivitete të tjera të shërbimeve ekonomike. Shumë biznese transportuese gjenden në terminalin kufitar i cili ofron transportimin e mallit në komunat tjera.

Struktura e bizneseve në Han të Elezit është dhënë në vijim:

*Tabela nr. 4. Struktura e bizneseve në Han të Elezit*

Lloji i biznesit	Numri
<b>Tregti</b>	<b>47</b>
<b>Hotelier (hotele, restorante, kafe bare, etj)</b>	<b>17</b>
<b>Prodhim</b>	<b>10</b>
<b>Transport mallrash</b>	<b>28</b>
<b>Ndërtim</b>	<b>6</b>
<b>Shpedicion</b>	<b>57</b>
<b>Shërbime</b>	<b>24</b>
<b>Zanate</b>	<b>7</b>

#### 4.10.3 Bujqësia

Bujqësia është burimi shtesë i të ardhurave në zonat rurale, e cila sjell 50% të të ardhurave të banorëve të Hanit të Elezit. Toka bujqësore mbulon rreth 26% të sipërfaqes së komunës. Meqë kjo zonë është malore, ekziston një potencial për zhvillimin e blegtorisë. Zona bujqësore e përcaktuar në bazë të cilësisë së dheut është e kategorizuar në klasën VI dhe VII.

Orientimi i politikave joadekuate fiskale dhe zotimeve të pamjaftueshme për të dhënë kredi me kushte të favorshme janë problemet kryesore në fushën e bujqësisë.

Në komunën e Hanit të Elezit, nga sipërfaqja e përgjithshme e tokës bujqësore, 1.693,25 ha janë kullosa dhe 230,16 ha livadhe. Të mbjellat kryesore bujqësore që kultivohen në këtë komunë janë: gruri, misri, perimet, pemët etj., ndërsa pjesa më e madhe e sipërfaqeve janë livadhe. Kultivimi i këtyre kulturave është kryesisht i shtrirë në fushat e Seçishtës dhe Krivenikut, por në sasi të vogla edhe në Paldenicë, Laç, Dremjak dhe në të gjitha fshatrat tjera. Në sipërfaqe më të vogla kultivohen edhe perime si patate, domate, speca, lakra etj.

Edhe përkundër sasisë së mjaftueshme të ujit, nuk ka sistem të ujitjes ndërsa ndotja e lumit Lepenc nga shkarkimi i ujërave të zeza të patrajtuar e bën të papërdorshëm ujin e këtij lumi për ujitje.

Në komunën e Hanit të Elezit nuk ka pikë grumbullimi ose përpunimi të produkteve bujqësore, kështu që bujqit janë të detyruar që pjesën e tepërt të prodhimit ta shesin në treg vetëm një herë në javë.

#### 4.10.4 Pylltaria

Pyjet në Hanin e Elezit gjenden në të dy pjesët (perëndimore dhe lindore) të territorit, në Malet e Sharrit respektivisht Bjeshkët e Karadakut. Pothuajse 55% e territorit është e mbuluar me pyje, shu-

mica e pyjeve janë pronë shoqërore në kuadër të Agjencisë së Pylltarisë. Shumë prej burimeve pyjore janë prerë dhe përdorur për qëllime të ngrohjes, për këtë arsye rekomandohet kontroll më i mirë i tyre. Projektet e bashkëpunimit ndërkufitar mes Kosovës dhe Maqedonisë janë shumë të rëndësishme për mbrojtjen e pyjeve dhe parandalimin e prerjes së jashtëligjshme.

Sa i përket strukturës së pyjeve, ekziston gjithashtu një ndarje e rëndësishme që është e karakterizuar nga masivet pyjore. Masivi pyjor i Karadakut të Shkupit është i vegjetuar me drurë ahu në shumicën e sipërfaqes. Një përqindje të vogël e përbën bungu, frashri dhe shkoza. Nga ana tjetër, Malet e Sharrit janë të vegjetuar kryesisht me bung, shkozë, pishë, ah, frashër dhe lloje tjera. Ky lokalitet gjithashtu, përmban edhe pyjet e ulëta me shkozë të zezë.

Nevojitet një politikë për mbrojtjen e pyjeve, për të zvogëluar trendin masiv të degradimit të pyjeve nga prerja e paligjshme. Ky trend ka filluar në fillim të viteve 1990 të shekullit të fundit dhe ende vazhdon. Aktualisht, shumica e sipërfaqes pyjore në Karadakun e Shkupit është prerë në mënyrë të paligjshme. Drunjat e vetëm të mbetur janë ato që gjenden afër vijës së kufirit. Gjithashtu edhe pyjet në pjesën e sipërfaqeve pyjore të Sharrit nuk është në gjendje më të mirë. Pyllëzimi i pishave në sipërfaqe prej 17 hektarësh në Krivenik (kryer nga Komuna dhe Agjencioni i Pyjeve) është një shembull i mirë. Dëmtimi i pyjeve është gjithashtu i dukshëm edhe nga djegia e shkaktuar nga një numër i zjarreve.

#### 4.11 Trashëgimia kulturore dhe historike

Trashëgimia kulturore dhe historike konsiderohen të jenë ndër karakteristikat e rëndësishme të imazhit të komunës së Hanit të Elezit. Materialet arkeologjike të gjetura në shumë fshatra të kësaj komune flasin për një popullim shumë të hershëm të kësaj treve, që në fillim të erës sonë. Një vendbanim ilir ka qenë ndërtuar në fushat e tanishme të Hanit të Elezit, në vendet pranë rrugëve të lashta që kanë lidhur rajonin me 'Scupi-n' (Shkupin e sotëm). Kjo është zbuluar pasi që janë gjetur materiale arkeologjike të pjesëve të 'castela's (Kalasë). Rrënoja të kishës dhe manastirit janë gjetur në Gorancë. Në Paldenicë janë gjetur mbetje të një nekropoli, qeramika të vjetra, materiale bronzi, një stelë nga një varrezë e shekullit të tretë pas Krishtit dhe dy monedha. Në Dimcë janë gjetur dy pllaka me mbishkrim dhe gjurme arkeologjike të kishës, që tregojnë se ky vendbanim është mjaft i vjetër. Një statujë romake është gjetur në kishën e vjetër në Dremjak.

Nuk ka fakte të njohura për atë se si është quajtur Hani i Elezit gjatë lashtësisë. Emërtimi i parë i këtij vendbanimi SHAR (SAR) daton nga shekulli i gjashtëmbëdhjetë (dhe vazhdon në vitet 1564, 1589, 1689, 1690, 1730, 1775, 1788, 1812, 1822, etj). Duke u bazuar në hartat e vjetra, ka ekzistuar një vendbanim afër Maleve të Sharrit dhe studiuesit besojnë se ky është Hani i Elezit i sotëm. Vendbanimi mori emrin Hani i Elezit në shekullin e nëntëmbëdhjetë, sipas Elez Dimcës, i cili kishte ndërtuar një han. Ky emër është përdorur deri në vitin 1912, kur regjimi serb e quajti atë me emrin Gjeneral Jankoviq, që kurrë nuk u pranua nga ana e popullatës vendase. Fshatrat janë përmendur edhe në arkivat osmane më 1452, 1455, 1468, 1544, 1568, 1893, 1896 dhe 1900. Ekziston edhe një hartë austriake nga viti 1689 që i referohet Hanit të Elezit dhe fshatrave të tij.

Hani i Elezit ka një shtëpi të kulturës, një zonë arkeologjike, katër xhami të vjetra, mbetje të kishave, monumente epigrafike dhe një obelisk. Inventari i monumenteve kulturore të Kosovës (1999) nuk përfshin monumentet e mbrojtura me ligj nga komuna e Hanit të Elezit.



## Pjesa 3

### GJENDJA E MJEDISIT

#### 5.1 Ajri

Problemi kryesor mjedisor në komunën e Hanit të Elezit padyshim është ndotja e ajrit, i cili problem e bën atë të renditet ndër komunat me nivel shumë shqetësues të ndotjes. Shtimi i aktivitetëve industriale për prodhimin e materialeve ndërtimore por edhe mbingarkesa me automjete e rrugës magjistrale që kalon nëpër qendër të qytetit, i kanë kontribuar dhe vazhdojnë t'i kontribuojnë shumë ndotjes së ajrit.

Që prej themelimit të fabrikës për prodhimin e çimentos në vitin 1936 e deri më sot, kapaciteti prodhues i saj është rritur, e bashkë me këtë është rritur edhe ndikimi i saj në mjedis që ka pasur për pasojë kryesor ndotjen e ajrit. Edhe përkundër përmirësimeve që kanë ndodhur në vitet e fundit në këtë aspekt, gjendja mbetet shqetësuese.

Në mesin e ndotësve të ajrit numërohen edhe dy gurëthyes që ushtrojnë aktivitetin e tyre në territorin e komunës së Hanit të Elezit. Një gurëthyes është afër vendbanimit në Kashan, (lagjja e Paldenicës) dhe një tjetër në fshatin Seçishtë.

Kësaj gjendjeje i kontribuojnë edhe dukuri të tilla si djegia e pyjeve dhe e hamulloreve, në disa raste edhe e mbeturinave të ngurta, duke e rritur edhe më shumë rrezikun për banorët e zonës. Mungesa e një sistemi për ngrohje në këtë komunë është arsye që, pothuajse e vetmja alternativë për ngrohje të jetë djegia e drurëve që ka pasojë të dyfishtë. Në njërin anë dëmtimin e pyjeve nga prerja e pakontrolluar dhe, në anën tjetër ndotjen e ajrit duke liruar elementë ndotës. Përveç ndotjes së ajrit nga pluhuri, pasojat e të cilit janë shumë të dukshme, shqetësues është edhe emisioni i lartë i dioksidit të karbonit (CO<sub>2</sub>), dioksidit të squfurit (SO<sub>2</sub>) dhe oksideve të azotit (NO<sub>x</sub>).

Fabrika për prodhimin e çimentos “Sharrcem” ka pasur një zhvillim serioz të kapaciteteve prodhuese. Gjatë gjithë periudhës së punës që nga themelimi, kapacitetet prodhuese kanë pasur një rritje serioze derisa ajo arriti maksimumin në vitin 1982, duke prodhuar më shumë se 550,000 ton çimento në vit.

#### Përshkrimi i procesit të prodhimit të çimentos

Procesi themelor kimik i prodhimit të çimentos fillon me dekompozimin e karbonatit të kalciumit (CaCO<sub>3</sub>) në temperaturë rreth 900°C, nga i cili mbetet oksidi i kalciumit (CaO, gëlqerja) dhe lirohet gazi i dioksidit të karbonit që njihet si procesi i kalcifikimit. Prosesi vazhdon me procesin e klinkerizimit në të cilin oksid kalciumi në temperaturë të lartë (rëndom 1400-1500°C) reagon me silicin, aluminin dhe oksidin e hekurit, me ç'rast formohen silikatet, aluminatet dhe ferro kalciumi, e që janë përbërësit e klinkerit. Pas kësaj, klinkeri thërrmohet ose bluhet me gips dhe përbërës tjerë shtesë për prodhimin e çimentos.

Mënyra kryesore e procesit të prodhimit të çimentos në fabrikën Sharrcem është proces i thatë.

Në procesin e thatë, lënda e parë thërrmohet dhe thahet në formë të pluhurit rrjedhës.

Pluhuri i tharë si lëndë e parë përmes paranxehësit dyshkallësh (platformash), futet në furrën rrotative karakteristikat e së cilës janë:

- Furra rrotulluese me nxehtë paraprake me dy platforma me dimensione 4,6 x 67 m,
- Kapaciteti i dizajnuar fillestar: 1500 t/d,
- Ftohësi me rrjetë (KHD) dhe ndezësi kryesor (Pillard –Rotaflam) të instaluar në vitin 2002,
- Gjatësia e oxhakut të furrës 103 m,

Procesi i prodhimit të çimentos, rëndom, ka edhe këto nënprocese:

- Nxjerrjen e lëndës së parë
- Magazinimin (ruajtjen) dhe përgatitjen e lëndës së parë
- Pjekjen e klinkerit
- Bluarjen e çimentos dhe magazinimin
- Paketimin dhe transportin.

Fazat e prodhimit	Ndikimet në mjedis
1. Eksploatimi i lëndës së parë (l.p)	Pluhuri, zhurma, ndryshimet e peizazhit
2. Përgatitja dhe bluarja e miellit të lëndës	Pluhuri, zhurma, harxhimi i energjisë elektrike
3. Prodhimi i klinkerit	Pluhuri, gazrat: SO <sub>2</sub> , NO <sub>x</sub> , CO <sub>2</sub> , VOC zhurma, nxehtësia, lëndët djegëse
4. Bluarja e çimentos	Pluhuri, zhurma, harxhimi i energjisë elektrike
5. Paketimi dhe ngarkimi	Pluhuri, zhurma, lëndët djegëse nga transporti

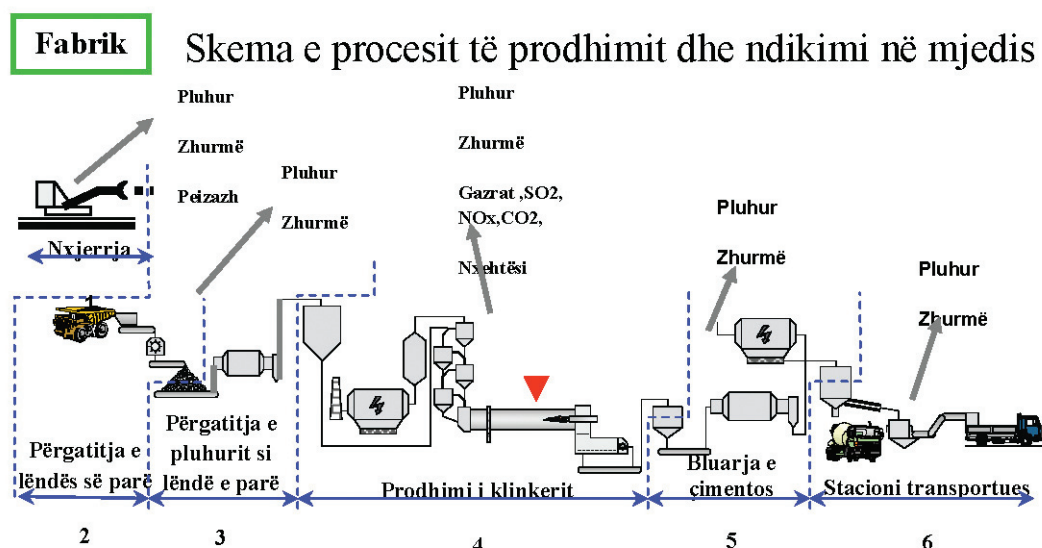


Figura nr. 1. Procesi i prodhimit të çimentos

## Kontrollet e emisioneve

Kontrrolli i emisioneve në të gjitha fazat e prodhimit bëhet përmes pajisjeve për deplunim të tipit të shtëpizave me thasë ose filtrave mekanik me thasë dhe ESP (filtër elektrostatik).

Varësisht prej nivelit të shkarkimeve, monitorimi në Sharrcem bëhet në mënyrë periodike dhe atë për pluhurin, SO<sub>2</sub>, NO<sub>x</sub>, O<sub>2</sub>, CO, CO<sub>2</sub> etj. Monitorimi bëhet nga ana e institutit për matje elektronike SICK –RIEPM nga Shkupi përmes metodës gravimetrike „In situ” me instrument, GRAV-IMAT SHC 502 (koncentracioni i pluhurit) dhe koncentracionit të gazrave me metodën e ekstraktimit me instrumentin IM1400 GmbH.

Në fillimi të vitit 2012 Ministria e Mjedisit dhe Planifikimit Hapësinor ka instaluar pajisjet për monitorim të nivelit të ndotjes, të cilat do të bëjnë të mundur që në mënyrë të vazhdueshme të monitorohet cilësia e ajrit.

Shkalla e ndotjes bazuar në matjet e bëra nga vetë fabrika e çimentos (Sharrcem) prej vitit 2006 deri në 2011 është dhënë në vazhdim.

*Tabela nr. 5. Prodhimi i çimentos dhe emisionit*

Parametrat	Nj. matëse	2006	2007	2008	2009	2010	2011
<b>Prodhimi i klinkerit</b>	Ton/vit	288,4 22	317,9 85	393,8 36	283,3 02	376,9 52	353,7 87
<b>Prodhimi i çimentos</b>	ton/vit	449,4 13	456,9 23	589,8 84	603,8 85	561,6 88	544,6 27
<b>Faktor i klinkerit</b>	%	66	65	63	64	65	65
<b>Harxhimi specifik i lënd. djegëse</b>	Mj/tklink	3,558	3,806	3,690	3,615	3,762	3,766
<b>Harxh. specifik i energj. elektri.</b>	Kwh/tce m	107	113	105	102	115	108
<b>Vlera absolute e emis. të CO<sub>2</sub></b>	tCO <sub>2</sub> /vit	246,1 35	274,1 62	342,5 37	332,4 66	337,3 49	312,0 65
<b>Vlera mesat. Vjet. e emis.të pluhurit</b>	mg/Nm <sup>3</sup>	100	60	77	61	68	75
<b>Vlera mesat. vjetore e emis.të SO<sub>2</sub></b>	mg/Nm <sup>3</sup>	350	182	234	306	118	45
<b>Vlera mesat. vjetore e emis.të NO<sub>x</sub></b>	mg/Nm <sup>3</sup>	580	564	593	536	511	470

Vlerat kufitare të emisioneve (VKE) për ndotësit kryesor bashkë me vlerat mesatare vjetore për pluhur, SO<sub>2</sub> dhe NO<sub>x</sub> janë dhënë në tabelën në vazhdim.

Tabela nr.6. Vlerat e shkarkimit në ajër për pluhur, SO<sub>2</sub> dhe NO<sub>x</sub>

Parametri	Nj. matës	2006	2007	2008	2009	2010	2011	Vlera e lejuar <sup>6</sup>
<b>Vlera mesat. Vjet. e emis.të pluhurit</b>	mg/Nm <sup>3</sup>	100	60	77	61	68	75	50
<b>Vlera mesat. vjetore e emis.të SO<sub>2</sub></b>	mg/Nm <sup>3</sup>	350	182	234	306	118	45	400
<b>Vlera mesat. vjetore e emis.të NO<sub>x</sub></b>	mg/Nm <sup>3</sup>	580	564	593	536	511	470	500

Në tabelën e mëposhtme do të jepen harxhimet e lëndëve djegëse dhe shpenzimet specifike për energjinë e harxhuar për njësi të çimentos së prodhuar.

Tabela nr.7. Harxhimet në proces të prodhimit të çimentos

Parametrat	Nj. matëse	2006	2007	2008	2009	2010	2011
Lënda djegëse pet-coke	ton/vit	20,082	14,936	26,853	33,123	39,949	38,224
Lënda djegëse mazut	ton/vit	8,703	16,752	12,638	5,410	432	336
Harxhimi specifik i lëndës djegëse	Mj/t klink.	3,558	3,806	3,690	3,615	3,762	3,766
Harxhimi specifik i energjisë elektrike	Kwh/tcem	107	113	105	102	115	108
Harxhimi total i energjisë elektrike	MWh/vit	48,045	52,238	62,528	62,150	60,872	59,972

Burimi i të dhënave: Fabrika për prodhimin e çimentos Sharrcem

### 5.1.1 Pasojat e ajrit të ndotur për shëndetin e banorëve

Ajri i ndotur paraqet një rrezik serioz për shëndetin e banorëve dhe konsiderohet të jetë një prej arsyeve të shumë çrregullimeve shëndetësore që paraqitën te banorët e kësaj komune, e që kanë të bëjnë me organet e frymëmarrjes. Efektet në shëndet të shkaktuara nga ajri i ndotur përfshinë vështirësitë në frymëmarrje, kollitjet dhe përkeqësimin e gjendjes së pacientëve të cilët kanë sëmundje tjera. Në Qendrën Kryesore të Mjekësisë Familjare (QKMF) në Han të Elezit, gjatë vitit 2011 numri mesatar i pacientëve që kanë kërkuar ndihmë mjekësore brenda njëzetekatër orëve, ka qenë 65 prej të cilëve, mesatarisht 26 pacientë kanë pasur sëmundje të sistemit të frymëmarrjes.

Ndotësit kryesorë të ajrit janë pluhuri, dioksidi i karbonit (CO<sub>2</sub>), dioksidi i sulfurit (SO<sub>2</sub>) dhe oksidet e azotit (NO<sub>x</sub>).

<sup>6</sup> Udhëzimi Administrativ Nr. /2007 Mbi Rregullat dhe normat e shkarkimit në ajër nga burimet e palëvizshme të ndotjes



### 5.1.2 Pluhuri

Njëri prej ndotësve më të mëdhenj të ajrit nga pluhuri është industria për prodhimin e materialit ndërtimor. Në fabrikën për prodhimin e çimentos “Sharrcem” liri i pluhurit bëhet nga muliri i përgatitjes së lëndës së parë, nga sistemi i furrës rrotative, nga ftohësi i klinkerit dhe mullinjtë për bluarjen e çimentos. Pluhuri lirohet edhe nga depot e lëndës së parë dhe depoja e klinkerit si dhe nga trafiku i brendshëm në fabrikë. Një tjetër burim i vazhdueshëm i pluhurit është po ashtu edhe sipërfaqja e zhveshur, nga ku vazhdon të nxjerrët lënda e parë për prodhimin e çimentos.



Drejtoria e Shëndetësisë dhe Mirëqenies Sociale

*Figurat nr. 2 & 3. Sipërfaqja nga ku nxjerrët lënda e parë për prodhim të çimentos (Miniera e hapur)*

Përmasat shumë të vogla të thërrmijave të pluhurit (0.05 deri 5.0 mikrometra) mundësojnë që përmes erës ai të shpërndahet shumë lehtë, dhe zona e prekur nga ndotja të zgjerohet. Sidomos vendbanimet që gjenden në pjesën jugore të territorit të komunës janë shumë të prekura nga ndotja, për shkak se era fryn kryesisht nga veriu në drejtim të jugut. Mbingarkesa me trafik e rrugës magjistrale që kalon nëpër qendër të qyteti dhe pamundësia për t’i pastruar rrugët nga pluhuri bëjnë që niveli i ndotjes të jetë edhe më i lartë.

### 5.1.3 Dioksidi i karbonit (CO<sub>2</sub>)

Prodhimi i çimentos është një burim kyç i CO<sub>2</sub> për shkak të përmbajtjes së tij në lëndën djegëse që përdoret në furra për prodhimin e klinkerit, por edhe nga konsumi i lëndës djegëse nga makineria që përdoret në prodhim. Nga matjet e bëra nga fabrika Sharrcem për periudhën 2006 deri në 2011, vërehet se vlerat e emisionit absolut të CO<sub>2</sub> tregojnë rritje (tabela më lart).

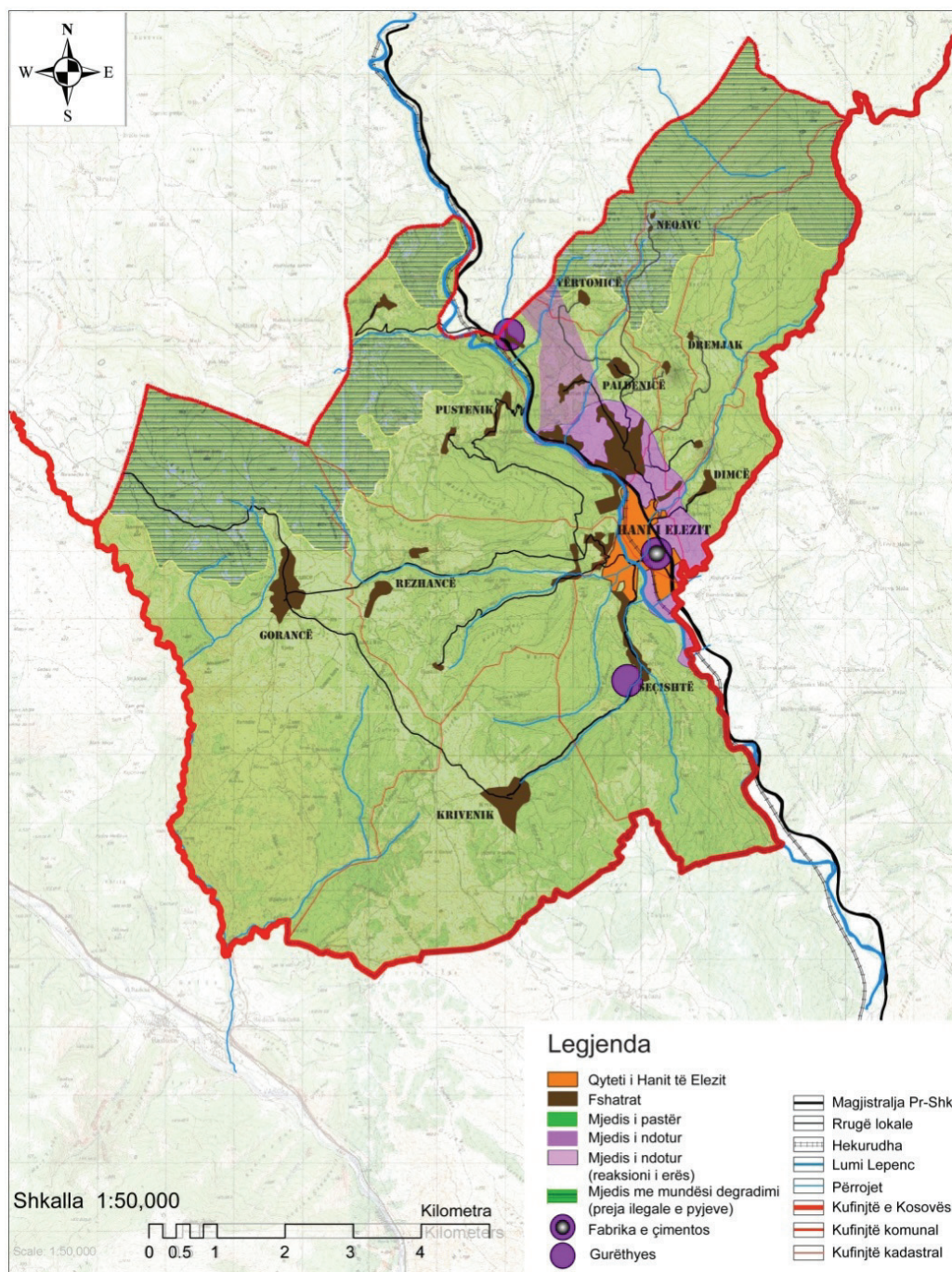
### 5.1.4 Oksidet e azotit (NO<sub>x</sub>)

Emisionet e NO<sub>x</sub> kryesisht shkaktohen si rezultat i proceseve të djegies jo të mirë në furrat rrotative të çimentos. Zvogëlimi i emisioneve të NO<sub>x</sub>-it dhe kontrollimi i tyre bëhet me metoda primare dhe sekondare. Me metoda primare nënkuptohet përdorimi i lëndës djegëse kualitative dhe sekondare procesi teknologjik optimal.

### 5.1.5 Dioksidi i sulfurit (SO<sub>2</sub>)

Emisionet e SO<sub>2</sub> nga fabrika e çimentos paraqiten si rezultat i prezencës së sulfurit në lëndën e parë dhe prezencën e sulfurit në lëndën djegëse, i cili zakonisht lidhet me klinker dhe shumë pak emitohe në atmosferë.

Metalet e rënda dhe dioksinat, që mund të jenë si potencial ndotës për mjedisin mund të emitoohen në atmosferë nga furrat e çimentos në përqendrime shumë të vogla, mirëpo edhe ato mund të kontrollohen lehtë me selektimin e lëndëve të para.



Harta nr. 2. Zona e prekur nga ndotja e ajrit (PZHK 2011)

### 5.1.6 Rekomandimet për zgjidhjen e problemit me ndotjen e ajrit

- Ngritja e një rripi të gjelbër që ndan zonën industriale me zonën e banuar
- Krijimi i brezi të gjelbër (dru radhitje) në të dy anët e rrugës magjistrale përgjatë qendrës së qytetit
- Pastrimi i shpeshtë i rrugës magjistrale që të evitohet ngritja e pluhurit nga lëvizja e automjeteve
- Shtimi i sipërfaqeve të gjelbra në qytet
- Ngritja e kapaciteteve njerëzore dhe financiare për mbrojtjen e mjedisit
- Stimulimi i aktiviteteve tjera ekonomike që janë më miqësore ndaj mjedisit
- Të sigurohet zbatimi i ligjit për duhanin

## 5.2 UJI

### 5.2.1 Resurset Ujore

Megjithëse Hani i Elezit është i pasur me burime ujore, furnizimi i banorëve të kësaj komune me ujë në sasi të mjaftueshme dhe cilësor vazhdon të jetë një sfidë me të cilën përballen autoritetet lokale. Arsyet janë të shumta dhe të ndryshme, e një ndër to ka qenë mungesa e një kompanie që do të ofronte një menaxhim të sistemit të ujësjellësit. Kjo për faktin se sistemi i ujësjellësit në këtë komunë nuk ka qenë i përfshirë në aktivitetet e kompanive regjionale.

Në vitin 2011 Komuna ka themeluar kompaninë “Pastërtia” e cila, ndër aktivitetet e saj ka edhe menaxhimin e sistemit të ujësjellësit. Problemet me të cilat përballlet kjo kompani janë niveli i ulët i pagesës për këtë shërbim, mungesa e njehsorëve, kyçjet ilegale, dëmtimet e gypave të sistemit të ujësjellësit etj.

Sasia e ujit të shpenzuar nuk mund të llogaritet për shkak të mungesës së njehsorëve dhe kyçjeve ilegale në rrjet të ujësjellësit. Edhe përqindja e ujit të humbur në sistem është e pamundur të konstatohet për të njëjtat arsye si më lart.

Mbledhja e mjeteve për këtë shërbim ka filluar të bëhet nga nëntori i vitit 2011 dhe niveli i pagesës gjatë pesë muajve të parë ishte rreth 7 %. Çmimi për m<sup>3</sup> të ujit të shpenzuar është 0.25 € për familje, 0.30 € për biznese dhe 0.50 € për industri por për shkak të mungesës së njehsorëve, konsumatorët paguajnë një vlerë prej 3 € në muaj për mirëmbajtje të rrjetit.

Lumi Lepenc që kalon nëpër territor është i tipit të hapur me një rrjedhje në drejtim të juglindjes, dhe formon pellgun e saj ujqor në rajon, që përfshinë Hanin e Elezit, Kaçanikun, Shtërpçën dhe një pjesë të Ferizajt. Ai mbulon zonën prej 685 km<sup>2</sup> dhe ka prurje mesatare prej 8.4 m<sup>3</sup>/sek. Pellgu ujqor i Lepencit është pellgu i tretë më radhë për nga madhësia në krahasim me të tjerat në Kosovë, dhe mbulon 6.3 % të sipërfaqes totale.

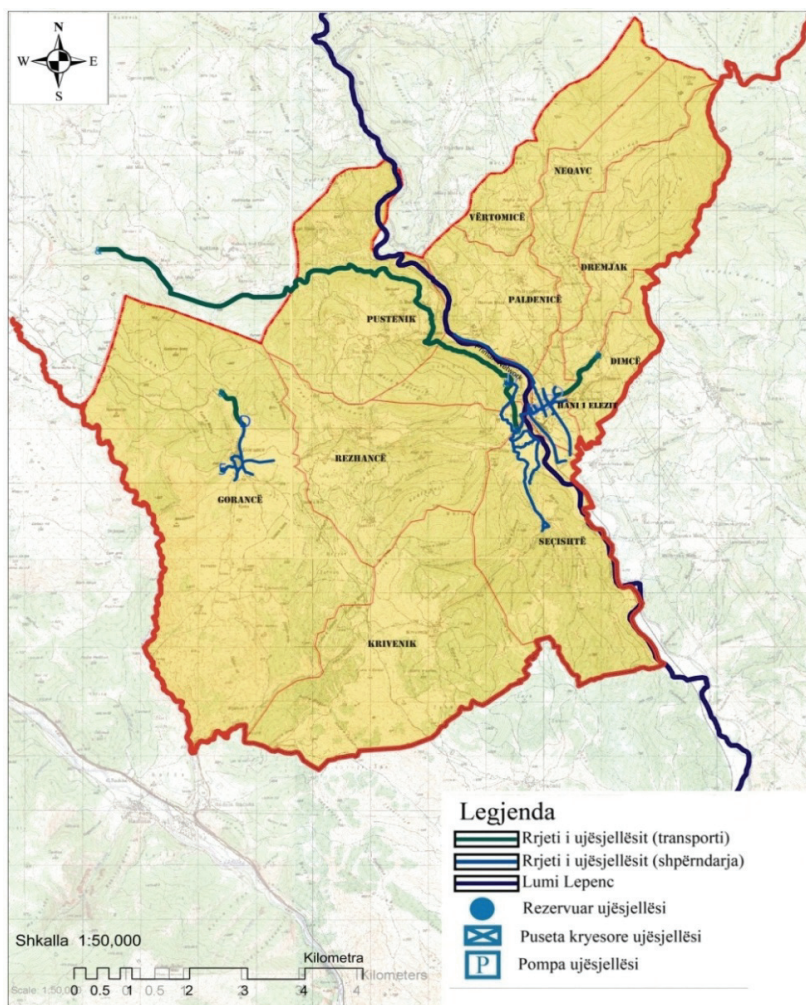
Territori është gjithashtu plot me përrenj që kalojnë në anët perëndimore dhe lindore të luginës së lumit Lepenc. Tre përrenjtë kryesorë janë ai i Kotlinës, përroi i Rezhancës dhe përroi i Dimcës dhe të tretë derdhen në lumin Lepenc. Është edhe një burim i ujit të thartë në vendin e ashtuquajtur Uji i Thartë, afër rrugës magjistrale. Sipas raporteve nga Instituti Hidrometeorologjik i Kosovës, burimet e këtij uji mineral kanë cilësi fiziko-kimike të ujit mineral që përdoret për pije.

### 5.2.2 Furnizimi me Ujë

Hani i Elezit, duke përfshirë lagjet Meliq, Bravë, Ujit i Thartë dhe fshatin Seçishtë ka instaluar një sistem të ujësjellësi nga burimet e Glloboçicës, i cili është ndërtuar pas luftës. USAID-i ka ndihmuar në hartimin e projektit ndërsa Sharrcem, UNHCR, Sharr-Sallonit dhe Kosovaplast kanë mbështetur zbatimin e projektit. Ky projekt kishte parashikuar furnizimin me maksimalisht 12 l/sec ujë të pijshëm për qytetarët dhe është i pari i këtij lloji në këtë zonë, i përdorur kryesisht nga banorët e Hanit të Elezit për nevoja familjare. Si rezultat i disa defekteve teknike dhe keqadministrimit apo dështimit për të menaxhuar sistemin, në vitin 2006 u paraqit një ndotje e rëndë e sistemit të furnizimit me ujë. Kjo është treguar me analizat dhe rezultatet e bëra nga Instituti Rajonal i Shëndetit Publik në Ferizaj.

Një sistem tjetër i ujit që ishte ndërtuar vetëm për nevojat e fabrikës për prodhimin e çimentos është tani jashtë funksioni, por kyçjet e banorëve që janë bërë më herët në këtë sistem nuk janë shkëputur, dhe kjo konsiderohet edhe një ndër arsytet që çon në ndotjen e ujit. Ky sistem nuk është mirëmbajtur si duhet dhe uji i përrrenjve hyn në tuba pa u trajtuar duke shkaktuar ndotjen e ujit.

Me ndërtimin e sistemit të furnizimit me ujë nga Glloboçica, shumica e banorëve kanë bërë lidhje alternative në të dy sistemet. Si të tilla, dy sisteme të furnizimit me ujë funksionojnë për shërbim të banorëve në Han të Elezit.



Harta nr. 3. Rrjeti i ujësjellësit

Në vitin 2010 është realizuar projekti i rikonstruktimit të sistemit të vjetër të ujit të Dimcës, por akoma ka probleme të tilla si jo shkyçje nga sistemi i vjetër, humbje e ujit apo keqshfrytëzim. Përkundër sistemit të ujit në Glloboçicë, që merr ujin drejtpërdrejtë na burimi, sistemi i ujit Dimca merr ujërat sipërfaqësore të përroit. Është planifikuar që Hani i Elezit do të ketë një sasi prej 16 l/sec të ujit shtesë nga ky projekt. Në bazë të matjeve të bëra në muajin qershor të vitit 2008, sasia e ujit të papërpunuar në përroin Dimcë ishte prej 30 deri 35 l/sec.

Sipas llogaritjeve të bëra në fazë e projektimit, nga ky përrua Hani i Elezit do të mund të kaptojnë rreth 20 l/sekondë ujë të papërpunuar.

Sistemi për furnizim me ujë të pijshëm përbëhet prej këtyre objekteve:

- Objekti për marrjen e ujit – kaptazha
- Objekti për ndarjen e ujit
- Rezervuari me pajisje për përpunimin e ujit
- Gypi kryesor prej rezervuarit deri në qytet

Pas kapjes së ujit, ai futet në fundërrues e pastaj kalon në pajisjet për përpunim dhe pas përpunimit dhe dezinfektimit uji kalon në rezervuar me vëllim  $V = 250 \text{ m}^3$ . Prej këtu bëhet transportimi me rënie të lirë deri të rrjeti shpërndarës. Gypi kryesor prej rezervuari deri në qytet, i gjatë 1700 m, është prej polietileni HDPE – 100 me profile:  $\varnothing 160 \text{ mm}$ ,  $\varnothing 125 \text{ mm}$  dhe  $\varnothing 90 \text{ mm}$  me presion punues PP – 10 bar.

Një sistem i veçantë i ujësjellësit në fshatin Gorancë ka një kapacitet prej 8 l/sec dhe siguron një sasi të ujit prej 670 l/24 orë për çdonjërin nga 1028 banorët e këtij fshati.

Fshatrat tjera nuk kanë qasje në rrjet të ujësjellësit por me ujë furnizohen nga pusët ose krocjet.

### 5.2.3 Kërkesa për ujë të pijshëm

Kapaciteti i projektuar i të dy sistemeve të ujësjellësit është 28 l/sec si dhe një tjetër sistem i veçantë në fshatin Gorancë me rreth 8 l/sec. Kjo sasi e ujit është e mjaftueshme për të siguruar furnizim të rregullt për banorët e kësaj zone që kanë qasje në sistem, përveç gjatë muajit gusht dhe shtator kur konsumi i ujit është më i madh ndërsa kapaciteti i ujësjellësit bie.

Numri i banorëve që furnizohen me ujë nga këto tri sisteme është vetëm 4713 ose 50.16 % e banorëve të komunës së Hanit të Elezit dhe kjo sasi e ujit mjafton që të sigurojë një furnizim me rreth 670 l/24 orë për banor, në vendbanimet që kanë qasje në ujësjellës.

Për të furnizuar të gjithë banorët e kësaj komune (9395 banorë) me një sasi uji prej 150 L/ditë, që konsiderohen të mjaftueshme për të plotësuar nevojat e tyre ditore, kërkohen vetëm 16.31 l/sekondë. Kjo na bën ta kuptojmë se, tani për tani keqpërdorimi dhe humbja e ujit është shumë e lartë dhe se me një menaxhim më të mirë të rrjetit të ujësjellësit, por edhe me një përdorim më racional të ujit, do të sigurohej furnizim i rregullt për të gjithë banorët e kësaj komune.

Ndër konsumatorët e mëdhenj të ujit janë fabrikat, terminali doganor edhe disa biznese që ushtrojnë aktivitetin e tyre në këtë komunë, në mesin e tyre sidomos veçohen katër autolarje që janë të lidhura në sistemin e ujësjellësit dhe që nuk janë të pajisura me njehsorë.

#### 5.2.4 Cilësia e ujit të pijshëm dhe monitorimi

Uji është rrugë e përhapjes së sëmundjeve. Kontaminimi bakteror, kimik dhe fizik i ujit shkakton probleme shëndetësore dhe në shëndetësinë publike, cilësia dhe qasja ndaj ujit paraqet prioritet të veçantë. Megjithatë, transmetimi i sëmundjeve ngjitëse me origjinë nga uji i kontaminuar mund të kontrollohet në mënyrë efektive me metodat tekniko-teknologjike praktike dhe ekonomike.

Problemi kryesor të furnizimi me ujë të pijshëm është cilësia e dobët e tij, prandaj banorët që kanë qasje në sistem të ujësjellësit, këtë ujë nuk e përdorin për pirje por vetëm për pastrim. Rezultatet e analizave të ujit për pirje të kryera nga Instituti i Shëndetit Publik (ISHP) në Ferizaj flasin për një cilësi të dobët të ujit, i cili asnjëherë nuk i plotëson kriteret e cilësisë së ujit për pirje. Mostrat e ujit merren çdo muaj dhe ato dërgohen për analiza kimike dhe bakteriologjike në ISHP në Ferizaj.

Ndotja e ujit mund të vijë si rezultat i keqmenaxhimit, kapacitetit të kufizuar të filtrave ekzistues për filtrimin e ujit, si dhe nga lidhjet që janë bërë në të kaluarën në sistemin e ujësjellësit që ka shërbyer për nevoja të fabrikës, e që tani është jashtë përdorimi. Edhe pse janë lidhur në sistemin e ri të ujësjellësit, konsumatorët vazhdojnë të jenë të lidhur edhe në sistemin e vjetër që është jashtë funksioni, gjë që ka shkakuar përzierjen e ujit që ka për pasojë ndotjen e tij. Uji i puseve që përdoret për pirje po ashtu nuk plotëson kushtet higjienike pasi nuk bëhet klorifikimi i tij.

Komuna e Hanit të Elezit ballafaqohet me një numër të madh të sëmundjeve ngjitëse endemike të natyrave të ndryshme dhe rrugëve të ndryshme të përhapjes. Një ndër karakteristikat e sëmundjeve ngjitëse për banorët e kësaj komune është paraqitja e sëmundjeve ngjitëse që përhapen përmes ujit për pirje në formë sporadike dhe epidemike. Janë të njohura epidemitë e sëmundjeve që përhapen përmes ujit për pirje, si ajo e Diarreve akute, Hepatitit Viral të tipit A etj. Siç është epidemia e Hepatitit Viral të vitit 2006 me mbi 36 raste të evidentuar, e që supozohet të ketë pasur edhe raste që nuk janë lajmëruar fare në Institutin e Shëndetit Publik në Ferizaj.

Në bazë të analizave (kimike dhe bakteriologjike) që ka bërë ISHP në Ferizaj, cilësia e ujit të pijshëm është jashtë të gjitha normave dhe kriterëve të parapara me normat ndërkombëtare për cilësinë e ujit të pijshëm.

Vetëm për katër muaj të fundit të viti 2011 janë lajmëruara 928 raste të sëmundjeve ngjitëse, prej të cilave 278 raste të Diarreve Akute.

Tabela nr.8. Paraqitja e rasteve të sëmundjeve ngjitëse për katër muaj të vitit 2011

Sëmundjet	Shtator	Tetor	Nëntor	Dhjetor	Gjithsejtë
Pneumonite	4	6	18	2	30
Diarreja	173	25	48	32	278
Varicella	2	0	1	2	5
Influenca	41	115	125	334	615
Gjithsejtë	220	146	192	370	928

Në bazë të të dhënave të siguruar nga QKMF në Han të Elezit, numri i rasteve me Diarre A 09 është 424 (211 meshkuj dhe 213 femra), ndërsa numri i rasteve me Hepatit B është 18 (7 meshkuj dhe 11 femra). Rezultatet e analizave të ujit të kryera nga ISHP në Ferizaj tregojnë se uji i sistemit të ujësjellësit në Han të Elezit nuk i plotëson kushtet për t'u përdorur për pirje ku vërehet sidomos ndotje në aspekt bakteriologjik.

8 Instituti i Shëndetit Publik, Ferizaj

9 Drejtoria e Shëndetësisë dhe Mirëqenies Sociale

Tabela nr.9. Cilësia e ujit nga mostrat e analizuarra për vitet 2007-2012, IKSHPK

Viti	Komuna	Objekti ujour	Nr. Total i mostrave	Analiza kimike Total/adekuate /joadekuate	% të papërshtatshme	Analiza bakteriologjike Total/adekuate /joadekuate	% të papërshtatshme
2007	Hani i Elezit	UJËSJELLËSI	7/79	30/30/0	0%	49/23/26	51.30%
2008	Hani i Elezit	UJËSJELLËSI	7/82	34/26/8	23.50%	48/5/43	89.60%
2009	Hani i Elezit	UJËSJELLËSI	5/65	27/17/10	37.04%	38/2/36	94.70%
2010	Hani i Elezit	UJËSJELLËSI	8/96	32/13/19	59.37%	64/11/53	82.81%
2011	Hani i Elezit	UJËSJELLËSI	0/0	0/0/0	0.00%	0/0/0	0.00%
2012	Hani i Elezit	UJËSJELLËSI	5/28	8/1/2009	11.11%	19/7/12	63.16%

### Situata epidemiologjike

Epidemia e Hepatitit A vitit 2006 me mbi 36 raste të evidentuar, e që supozohet të ketë pasur edhe raste që nuk janë lajmëruar fare.

Tabela nr.10 . Raporti vjetor i sëmundjeve ngjitëse në Han të Elezit, 01.01.2011 - 31.12.2011

Komuna	ITPR & ARI	Influenca A-H1N1	Dyshimi në Influcencë	Diarreja akute	Varicela	Gjithsej
<b>H. ELEZIT</b>	<b>2</b>		<b>41</b>	<b>150</b>	<b>2</b>	<b>195</b>

Numri më i madh i rasteve të këtij grupi të sëmundjeve i takon Diarresë akute. Ky numër lidhet me infrastrukturë jo mirë të rregulluar, furnizimi me ujë të pijshëm nga burimet e pakontrolluara, ndërprerjet e gjata të ujit nga ujësjellësi, mungesa e kanalizimit, hedhja e mbeturinave të ngurta në afërsi të burimeve ujore etj.

Faktorët të cilët ndikojnë në paraqitjen e këtyre sëmundjeve janë:

- Kualiteti i dobët i ujit të pijes dhe sanitacionit (pjesët rurale),
- Mosmënjanimi higjienik i hedhurinave,
- Mosfeksionimi i shërbimeve të inspeksionit sanitar,
- Vetëdija e ulët e popullatës lidhur me mënyrën e mbrojtjes nga sëmundjet ngjitëse
- Mungesa e kontrollit të sektorit shëndetësor publik dhe privat nga inspektorët shëndetësor (MSH) për raportimin e rregullt të sëmundjeve ngjitëse.

Rreth 85% e rasteve të diarresë i atribuohen cilësisë dhe sasisë së pamjaftueshme të ujit, kanalizimit dhe higjienës në Kosovë (ASK 2011).

### Konkluzionet:

- Hani i Elezit ka probleme me cilësi të ujit të pijshëm
- Cilësia e ujit nuk i përmbush kërkesat e parapara me rregulloren UA 2/99
- Uji mbetet kërcënim epidemiologjik për shëndetin publik në Hanin e Elezit
- Vetëm rreth 50% e banorëve kanë kyçe në rrjet publik të ujësjellësit
- Nuk është kryer pranimi teknik i objektit ujqor

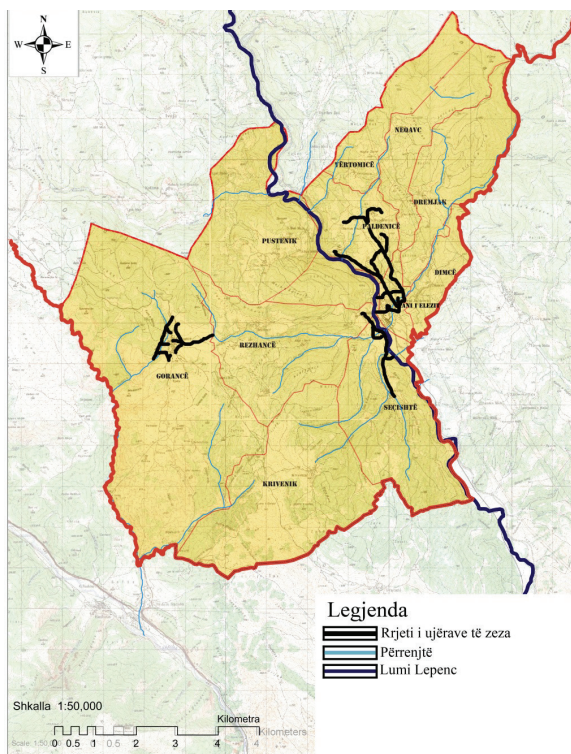
### 5.2.5 Rekomandimet për zgjidhjen e problemeve kyçe

Në mënyrë që të zgjidhet problemi i furnizimit me ujë rekomandohen:

- Përmirësimi i sistemit ekzistues të furnizimit me ujë
- Ndalimi i keqpërdorimeve dhe detyrimi për përdorimin racional të ujit të pijshëm
- Kontrolli i cilësisë së ujit të pijshëm edhe nga pusët private
- Hulumtimi i mundësive për burime të reja ujore
- Kërkime për burime të ujit në fshatrat tjera ku nuk ka mundësi të mbulohen nga sistemi tanishëm i ujësjellësit
- Ndërtimi i rrjetit të furnizimit me ujë në të gjitha vendbanimet
- Rregullimi i burimit të ujit të thartë

### 5.3 Ujërat e zeza

Ekziston një sistem i përbashkët i kanalizimit për qendrën e qytetit të Hanit të Elezit dhe lagjet fqinjë. Ka rreth 20 km të sistemit të kanalizimit në Han të Elezit dhe të gjitha derdhen në lumin Lepenc apo përrenjtë pa asnjë lloj trajtimi.



Harta nr. 4. Sistemi i ujërave të zeza



Në fshatin Gorancë ekziston një sistem i kanalizimit që grumbullon ujërat e zeza të këtij fshati dhe i derdh ato në përrua. Edhe fabrikat që veprojnë në territorin e kësaj komune nuk e kanë të rregulluar problemin e ujërave të zeza, por të gjitha ato i shkarkojnë në lumë.

Nuk ekziston ndonjë sistem i duhur për trajtimin e ujit që vjen nga shiu, përveç në një rrugë në qendër të qytetit ku ka kanalizim atmosferik dhe në rastin e rrugës Hani i Elezit – Krivenik, ku uji i shiut shkon përgjatë kanalit të hapur të ndërtuar enkas. Është nevojë imediate punimi i sistemit të kanalizimit kolektiv për fshatrat dhe rinovimi i sistemit të ujërave të zeza në qytet.

### 5.3.1 Ndotja e ujit në lumin Lepenc

Problemet kryesore që lidhen me ndotjen e ujit janë si pasojë e shkarkimeve të ujërave të zeza të patrajtuara nga fabrikat, bizneset e vogla, ekonomitë familjare dhe mbetjet e fermave. Mungesa e impianteve për trajtimin e ujërave të zeza ka çuar në ndotjen si të ujërave mbitokësore por edhe të atyre nëntokësore.

Ndotja e ujit në lumin Lepenc nga mbeturinat e patrajtuara të sistemit të ujërave të zeza, e kombinuar me ndotjen kimike nga industria e rëndë në këtë region, ndikon në ndotjen e përgjithshme në Han të Elezit.

Mbetjet nga inputet që përdoren në prodhimtarinë bujqësore si pesticidet dhe plehurat kimike, janë po ashtu faktorë ndotës të lumit Lepenc. Për shkak të mungesës së njohurive për përdorim të këtyre produkteve, efikasiteti i përdorimit është i ulët ndërsa në një rast të tillë ndikimi negativ në mjedis rritet. Në mesin e ndotësve të ujit bën pjesë edhe një thertore që gjendet në qendër të qytetit, e cila të gjitha mbetjet e lëngëta i shkarkon në lumë. Ndotja e lumit Lepenc renditet në kategorinë II dhe III nga IV kategoritë.<sup>10</sup>



Figurat nr. 4 dhe 5 . Vendshkarkime të ujërave të zeza

Në ujin e lumit Lepenc metali krom ( $Cr^{3+}/6+$ ) ka një tejkalim nga vlerat e lejuara në bazë të Direktivës 152/1999, përderisa sasia e metaleve të tjera të përcaktuara ndodhen në sasi më të vogla se sa vlera maksimale e lejuar.

10 Plani Hapësinor i Kosovës 2010 - 2020

### 5.3.2 Vërshimet

Në hartën e Kosovës për sa i përket vërshimeve, Hani i Elezit nuk është konsideruar si një zonë me vërshime. Dëmet më të mëdha të shkaktuara nga vërshimet përgjatë pellgut të Lepencit janë 20%.<sup>11</sup> Kemi vërshime çdo vit në lagjen e re në Seçishtë, të cilat shkaktohen si rezultat i shkrirjes së borës dhe shirave të shumta gjatë stinëve me më shumë të reshura. Kapaciteti i kanaleve nëntokësore (uji i përroit të Rezhancës që kalon përmes Lagjes së Re është i futur në gypa) është shumë i ulët në mënyrë që të përballet me sasinë e ujit gjatë shkrirjes së borës.

Rekomandime për zgjidhjen e problemit me ujërat e zeza dhe mbledhjen e ujërave atmosferike:

- Ndërtimi i rrjeteve të ndara për kanalizim të ujërave të zeza dhe atmosferike në qytet
- Ndërtimi i kanaleve të hapura për ujerat atmosferik në zonat rurale
- Ndërtimi i rrjetit të kanalizimit në Paldenicë dhe Seçishtë
- Ndërtimi i impiantit për trajtimin e ujërave të zeza

### 5.4 Mbeturinat

Kapacitetet për menaxhimin e mbeturinave kanë qenë joadekuade për disa arsye. Hani i Elezit nuk ka qenë i mbuluar me aktivitetin e kompanive regionale për grumbullimin e mbeturinave, dhe pamundësia e autoriteteve lokale për të themeluar një kompani që do të bënte grumbullimin e mbeturinave ka bërë që situata në lidhje me mbeturinat të jetë e rëndë. Mungesa e mjeteve financiare është po ashtu një ndër vështirësitë me të cilat përballen autoritetet përgjegjëse për menaxhimin e mbeturinave.

#### 5.4.1 Mbeturinat komunale dhe llojet tjera të mbeturinave jo të rrezikshme

Mbledhja e mbeturinave të ngurta paraqet një nga problemet më të mëdha në zonë. Një kompani private ka qenë e angazhuar për të bërë grumbullimin e mbeturinave, e cila kishte filluar të ofrojë shërbimet në mars të vitit 2000, dhe ka qenë e licencuar nga administrata komunale e UNMIK-ut në tetor të vitit 2000 (Hani i Elezit ishte ende pjesë e komunës së Kaçanikut).

Në vitin 2011 Komuna ka hartuar dhe miratuar Planin për Administrimin e Mbeturinave dhe ka formuar një kompani që do të bëjë menaxhimin e mbeturinave dhe sistemit të ujësjellësit.

Kompania “Pastërtia” që bën grumbullimin e mbeturinave ka shtatë punëtorë dhe një kamion për grumbullimin e mbeturinave të ngurta, dhe si aktivitet të vetin ka edhe ndërhyrjen në rastet e bllokimit të sistemit të ujërave të zeza. Vendbanimet që janë të përfshira në aktivitetin e kësaj kompanie janë: qyteti i Hanit të Elezit, Paldenica, Lagja e Re, Seçishta, Uji i thartë dhe Vlasht. Mbledhja e mbeturinave bëhet dy herë në javë në qytet, ndërsa në fshatra një herë në javë. Numri i familjeve që iu ofrohet shërbimi i mbledhjes së mbeturinave është 839 ose 58 % nga numri total i familjeve në këtë komunë. Në bazë të sasisë së mbeturinave të grumbulluara gjatë pesë muajve të parë të funksionimit të kompanisë Pastërtia, sasia mesatare e mbeturinave të grumbulluara llogaritet të jetë rreth 2,3 ton në ditë ose 831,12 t/vit. Duke u bazuar në këtë shumë, sasia e mbeturinave të gjeneruar dhe të grumbulluara për banor është 0.35 kg në ditë. Analizat e përbërjes së mbeturinave në mostrat e mbeturinave të marra në pesë lokacione të Hanit të Elezit kanë treguar se 35% e shumës totale të mbeturinave janë organike. Nga sasia totale e mbeturinave gati 20% i takon produkteve higjienike

11 Plani Hapësinor i Kosovës 2010-2020 f53

(pampersat/pelenat), e ndjekur nga të imëtat dhe plastika. Shuma e dy fraksioneve të riciklueshme, siç janë metalet dhe qelqi përbëjnë më pak se 2%.<sup>12</sup>

Mbeturinat e grumbulluara transportohen në deponi rajonale të mbeturinave në Gjilan e cila faturon 6,5 euro për një ton mbeturina. Një nga pengesat kryesore për kompaninë për grumbullimin e mbeturinave në Han të Elezit është distanca 60 km nga kjo komunë për në deponinë rajonale, gjë që e rrit koston operative të tyre. Hani i Elezit ka të drejtë ta përdorë stacionin e transferimit të mbeturinave në Ferizaj. Kapaciteti i përgjithshëm është 50 000 m<sup>3</sup>, ndërsa kapaciteti mujor 2500 ton. Stacioni i transferimit i shërben komunave: Ferizaj, Shtimje, Kaçanik dhe Hani i Elezit.

Kompania ndërthyn në menaxhimin e ujërave të zeza vetëm kur paraqitet ndonjë bllokim apo ndonjë problem tjetër.

#### 5.4.2 Vend derdhjet ilegale të mbeturinave

Ekzistojnë nëntë deponi ilegale ku hedhen mbeturinat e ngurta të llojeve të ndryshme, që paraqesin edhe një rrezik serioz për shëndetin e banorëve që jetojnë në afërsi të këtyre deponive. Shumë të tilla gjenden në brigjet e lumit Lepenc dhe të përrenjve që kalojnë nëpër territorin e komunës. Këto depo, jo vetëm që i japin pamje të shëmtuara peizazheve të bukura afër lumit por ato janë edhe rrezik serioz për shëndetin e banorëve. Ekziston një praktikë e gabuar e djegies së këtyre mbeturinave duke e rritur edhe më shumë ndikimin negativ në mjedis.

#### 5.4.3 Mbeturinat industriale

Aktivitetet industriale në komunën e Hanit të Elezit janë ndër burimet më të mëdha të mbeturinave. Vite me radhë të shfrytëzimit të burimeve natyrore dhe prodhimit të materialeve ndërtimore kanë rezultuar në sasi të mëdha të mbeturinave të ngurta, të cilat vazhdojnë të jenë ndër sfidat kryesore mjedisore. Megjithëse fabrika për prodhimin e azbest çimentos është mbyllur, problem shqetësues janë mbetjet e azbestit në brigjet e lumit Lepenc.



Figura nr.6. Mbetjet e azbestit

Ekzistenca e fabrikës për prodhimin e asbest çimentos i ka kontribuar shumë në ndotje, gjë që është e dukshme në të gjitha fushat. Asbest çimentoja është përdorur shumë në të gjitha format e saj, për mbulimin e çatave, tuba të ujit dhe elemente tjera në të gjitha llojet e ndërtesave dhe vende tjera publike. Tani për tani objektet e fabrikës së asbest çimentos janë duke u përdorur si terminal doganor.

12 Plani për Administrimin e Mbeturinave

#### 5.4.4 Rekomandimet për zgjidhjen e problemeve kyçe

- Zhvendosja e mbeturinave (përfshirë edhe mbetjet e azbestit) nga depot ilegale
- Grumbullimi i mbeturinave nga të gjitha vendbanimet e komunës
- Zgjedhja e mbeturinave që mund të riciklohen
- Ofrimi i kontejnerëve për mbeturina në të gjitha vendbanimet
- Caktimi i lokacionit për mbeturinat ndërtimore
- Informimi i banorëve rreth rëndësisë së grumbullimit dhe riciklimit të mbeturinave
- Heqja e cisternave të mbetura në zonën e ish armatës

#### 5.5 Toka

Një resurs natyror esencjal është dheu i cili duke qenë i ekspozuar për një kohë të gjatë procesit të degradimit, është sot në gjendje shumë të keqe. Tokat e Hanit të Elezi kryesisht janë të klasifikuara si toka të kafta, të cekëta mbi shist ose gurë gëlqeror dhe humusore mbi serpentinë.<sup>13</sup> Sipërfaqet në afërsi të prodhimit të materialit ndërtimor janë tërësisht të mbuluara nga pluhuri i shtresuar përgjatë viteve të ndotjes, që pati ndikim në tërë zonën urbane dhe disa vendbanime përreth. Hapësira e minierës paraqet shembullin më domethënës të degradimit të mjedisit natyror. Gjatë viteve të mihjes e tërë sipërfaqja perëndimore e kodrës afër kufirit është shndërruar në një minierë të madhe sipërfaqësore, dhe krejt kjo është bërë pa ndërmarrë asnjë hap drejt regjenerimit mjedisor të atyre hapësirave që nuk përdoren më. Duke qenë se dioksidi i sulfurit (SO<sub>2</sub>) është njëri ndër ndotësit që emetohet gjatë procesit të prodhimit të çimentos, kjo shkakton shirat acidike që kanë për pasojë rritjen e aciditetit të dheut dhe përmes kësaj uljen e fertilitetit të tokës.

##### 5.5.1 Distribucioni i tokës sipas aktiviteteve

Komuna e Hanit të Elezit disponon me këto sipërfaqe tokësore dhe me këtë strukturë të kulturave bujqësore:

Tabela nr.11 . Distribucioni i tokës

Nr.	Lloji	Sipërfaqja në ha	Sipërfaqja në %
1.	Ndërtime dhe oborre	314,7	3,80
2.	Rrugë	106,5	1,28
3.	Lumenj	97,19	1,17
4.	Zhavorr	33,38	0,40
5.	Varreza	5,59	0,06
6.	Gurë	163,5	1,97
7.	Tokë e punueshme	1.171,77	14,12
8.	Dru frutor/kopshte	5,52	0,06
9.	Livadhe	230,47	2,77
10.	Kullosa	1.577,5	19,01
11.	Pyje	4.588,84	55,32
	Gjithsej	8.294,37	100,00

13 Vlerësimi Strategjik Mjedisor

## 5.6 Biodiversiteti

Hani i Elezit edhe pse nga madhësia e territorit përfshinë një pjesë të vogël të Kosovës, me beгатinë e tij me lloje bimore dhe shtazore është i pasur. Në kohët e fundit, shfrytëzimi i burimeve natyrore po bëhet në mënyrë të pakontrolluar, siç janë prerjet masive të drurëve, djegia e pyjeve dhe livadheve, gjuetia ilegale, peshkimi etj. Të gjitha këto veprime të njeriut në natyrë po e bëjnë shkatërrimin e shumë ekosistemeve tokësore dhe ujore, me çka i paraprijnë zhdukjes së llojeve të rralla të florës dhe faunës në Han të Elezit. Si shembull konkret mund të shërbejë lumi Lepenc i cili është sot pothuajse i vdekur, si pasojë e ndotjes industriale dhe hedhjes së mbeturinave nga banorët. Nga trashëgimia natyrore sot në Kosovë, nën mbrojtjen e ligjit gjenden afër 4,3 % të territorit të saj, që është shumë pak në krahasim me numrin e evidentuar të 1800 llojeve bimore dhe 874 llojeve shtazore.

Në territorin e Hanit të Elezit nuk ka asnjë zonë të mbrojtur me ligj po ashtu, nuk ka as ndonjë objekt të mbrojtur ose të propozua për t'u futur në listën e objekteve të mbrojtura.

### Flora

Fitocenozat e këtij vendbanimi paraqesin bashkësi shumë të ndërlikuar, në një shkallë të lartë të integritimit duke u karakterizuar me përbërje të caktuar, strukturë të ndërlikuar dhe marrëdhënie të bimëve në mes veti po ashtu edhe me kushtet e ambientit. Karakteri i këtyre marrëdhënieve reciproke përcaktohet me veçori ekologjike të bimëve dhe veçori të vendbanimit d.m.th. karakteri i klimës, tokës dhe ndikimi i njeriut dhe kafshëve. Njeriu është faktori kryesor i cili gjatë evolucionit të botës së gjallë ka bërë shumë ndryshime në faktorët ekologjik me veprimtarinë e tij, duke e sjellë florën në një gjendje të vështirë të ekzistencës e deri te zhdukja e plotë e disa llojeve endemike të Kosovës.

Kushtet jetësore dhe faktorët tjerë kanë kushtëzuar që disa fitocenoza të jenë shumë të ndërlikuara, me numër të madh të llojeve, disa të tjera shumë të thjeshta me numër të vogël të llojeve, siç është rasti me zonën ku gjendet fabrika e çimentos dhe rezervat e mergelës. Në aspektin e florës ky vendbanim është i begatshëm, ku janë të shprehura elemente të shumta të florës. Në këtë lokalitet përfshihen pyjet e ulëta dhe shkurret e shkozës së zezë (*Carpinetum orientalis*). Edifikatorë të këtyre pyjeve janë Bungëkeqja (*Quercus petraea*) dhe shkoza e bardhë (*Carpinus Beullus*).

Në Gorancë gjendet një bimë me karakter endemik e quajtur “*Convolvulus cochlearis*” (Dredhja e Kosovës). Kjo bimë duhet mbrojtur me ligj sipas Strategjisë dhe Planit për Biodiversitetin 2011-2020.

Tabela nr. 12. Dredhja e Kosovës (bimë endemike)<sup>14</sup>

Familja/Lloji	Lulëzimi /Frytet	Biotopi	Përhapja në Kosovë	Përhapja e përgjithshme	Bimë endemik	Gjendja
<b>CONVOLVULACEAE</b>						
<b>Convolvulus cochlearis</b> Griseb. 1844. ( <i>Dredhja e Kosovës</i> )	VI-VII/VIII	Në vende me bar dhe gurishtore të zonës kodrinore me natyrë serpentine.	Gorancë (territori i Hanit të Elezit).	Kosovë	E Kosovës	E rrallë (bimë stenoendemike e Kosovës ende duhet domosdo të mbrohet me ligj)

14 Strategjia dhe plani për biodiversitetin 2011-2020



Figura nr. 7. Bimë me karakter endemik e quajtur “*Convovulus cochlearis*” (Dredhja e Kosovës)

Në komunën tonë jeton edhe një shkurre që është endemike për Kosovë e kjo është lloji *Paliurus spina christi* – Driza e njohur edhe si Therrë çalie (Fam. Rhamnaceae – Arrçore). Fruti i saj është i rrumbullakët me fluturën përreth.<sup>15</sup>

Në këtë lokalitet është e pranishme edhe flora ujore ku veçmas vërehen algat e gjelbra (Clorophyta).

#### Fauna

Bota shtazore e këtij lokaliteti është e paraqitur në një numër të vogël të llojeve si të lepurit të egër, urithi, mijtë e arave, zvarranikët, zhapinjtë, gjarpërinjtë, picërrakët, bretkosat, breshkat etj. Ndërsa, nga llojet e shpezëve vërehen pëllumbat e egër, shqiponja, fajkoi, thëllëza etj.

Mospresenca e numrit më të madh të llojeve të faunës në këtë lokalitet është si pasojë e mjedisit të ndotur nga veprimtaria e njeriut, si dhe afërsia e magjistrales Prishtinë – Shkup e cila karakterizohet me lëvizje mjaft të madhe të komunikacionit. Në këtë territor është e pranishme edhe fauna ujore në lumin Lepenc, i njohur për llojet të ndryshme të peshqve siç është trofta, krap, peshku i artë, gjarpërushja e lumenjve etj.

Ndikimi i njeriut në burimet natyrore dhe biodiversitet ka lënë pasojë të rënda përmes shfrytëzimit të mineralit mergel si lëndë e parë për prodhimin e çimentos, zhvillimit të infrastrukturës urbane, pastaj përmes prerjes së pakontrolluar të pyjeve dhe djegies së tyre, grumbullimi joprofesional i bimëve mjekësore, gjuetisë dhe peshkimit ilegal dhe përdorimit të plehrave dhe pesticideve në bujqësi.

15 Sistematika e bimëve të larta me elementet e filogjenisë. Feriz Krasniqi

## 5.7 Zhvillimi Urban

### 5.7.1 Planifikimi hapësinor në komunë

Edhe pse Hani i Elezit ishte pjesë e territorit të Kaçanikut deri në vitin 2005, asnjëherë nuk ishte përfshirë në planin zhvillimor ose në plane tjera përkatëse, pasi që administrata e Kaçanikut nuk ka pasur një PZHK me tematika që janë të përcaktuara dhe të detyrueshme me ligjet e sotme.

Në vitin 2011 Kuvendi komunal i Hanit të Elezit ka hartuar dhe miratuar Planin Zhvillimor Urban dhe Planin Zhvillimor Komunal, mbi të cilat plane do të bazohet zhvillimi i komunës për pesëmbëdhjetë vitet e ardhshme.

Zona urbane e Hanit të Elezit karakterizohet nga disa lloje të hapësirave. Kjo larmi hapësirash është rezultat i zhvillimeve historike, lokacionit gjeografik si luginë lumi në mes të dy masiveve malore, infrastrukturave rrugore të ndryshme, rezervat e mineraleve dhe zhvillimit industrial etj. Qendra e Qytetit është në përgjithësi sipërfaqe e rrafshët me një pjerrtësi të lehtë kah perëndimi drejt lumit. Me fillimin e aktiviteteve industriale kjo sipërfaqe filloi të popullohet, së pari me ndërtesat shoqërore të banimit, e më vonë edhe me shtëpi të veçanta individuale. Duke pasur lidhje të mira me hekurudhën në perëndim dhe më rrugën kryesore në lindje, kjo sipërfaqe vazhdoi të popullohet dhe zhvillohet edhe më, duke u bërë qendër për fshatrat përreth. Sot qendra e qytetit karakterizohet më së shumti me hapësirë banimi me hapësira afariste në përdhës, të ndërtesave rreth rrugëve kryesore ose me oborre të gjelbra në brendësi të lagjeve.

Vetëm 2.2 % e popullatës urbane jeton në banesat shumëkatëshe të vendosura në qendrën e qytetit. Përqindja tjetër e hapësirave banuese shfrytëzohet për banim individual. Janë gjithashtu edhe disa hapësira të gjelbra në pronën e ish ushtrisë dhe disa hapësira publike mu në qendër të Qytetit.

Tipi tjetër i hapësirave brenda zonës urbane të Hanit të Elezit janë hapësirat industriale. Këto hapësira janë gjithashtu karakteristike sepse zhvillimet në këtë pjesë ndikuan drejtpërdrejtë në zhvillimin e Hanit të Elezit si vendbanim, e më vonë si qendër për fshatrat përreth. Hapësirat industriale përfshijnë diku gjysmën e zonës urbane dhe ndahen në dy pjesë: prodhimi industrial dhe minierat. Përmbajtja e kësaj hapësire është cilësuar si zhvillues shumë i rëndësishëm ekonomik dhe në të njëjtën kohë si gjenerator i ndotjes dhe degradimit të ambientit në përgjithësi. Nënndarja e parë është më së shumti sipërfaqe e ndërtuar industriale me sipërfaqet e tjera të domosdoshme si rrugë, parkingje, hapësira të gjelbra (jo të mirëmbajtura) etj. Kurse, nëndarja e dytë është në tërësi e organizuar si mihje sipërfaqësore e mergelës, si lëndë e parë për prodhimin e çimentos (PZHU 2011).

Territori i Hanit të Elezit përbëhet nga tri lloje të pronësisë: private, shoqërore dhe pronësi komunale.

**Pronat private** janë të përbëra nga parcelat jo të rregullta dhe të formave dhe madhësive të ndryshme. Brenda territorit të qytetit kemi parcela të vogla me një sipërfaqe prej 200-300 m<sup>2</sup> dhe parcela të mëdha me një sipërfaqe të përafërt prej 4000-5000 m<sup>2</sup>. Kemi dy lloje kryesore të formës dhe organizimit të parcelave që janë fizikisht të ndara nga rruga magjistrale që lidhë Prishtinën dhe Shkupin. Në perëndim të rrugës ekziston një prirje që tokës t'i jepet forma e një rrjeti linear (katror) të pronave nëpërmjet linjave ortogonale që ndjekin anën e majtë të lumit Lepenc, si element organizues. Në anën lindore të këtij aksi ka trend që pronat të organizohen rreth qendrës së qytetit në

mënyrë radiale duke i ndjekur rrjetet tjera të rrugëve. Në përgjithësi, parcelat janë të vogla dhe të fragmentuara që prekin rrugët kryesore dhe qendrën e qytetit. Parcelat e mëdha gjenden jashtë territorit urban, zakonisht në zonat rurale që kanë të bëjnë me bujqësinë dhe strukturat tjera shoqërore të zhvilluara në rajone të veçanta.

Numri i **pronave komunale** në qendër të qytetit është relativisht i vogël. Këto prona zakonisht gjenden në të dy anët e rrugës në qytetin e Hanit të Elezit, aty ku janë ndërtuar ndërtesat e vjetra të banimit kolektiv.

**Pronat shoqërore** janë zakonisht rrugët, lumenjtë, përrenjtë, kullotat dhe pyjet që janë të shtrira në pjesën më të mëdha të zonave rurale. Ekzistojnë edhe zona industriale të cilat janë të shtrira në anën jugore të qendrës së qytetit dhe përfshijnë pronat e fabrikës së çimentos "Sharrcem", "Kosovaplast" dhe terminalin doganor.

Në këtë grup bëjnë pjesë edhe pronat e padefinuara që janë pronat e ish armatës jugosllave, të cilat shfrytëzohen nga Komuna por akoma pronësia e tyre nuk është e përcaktuar.

Tabela e paraqitur në vijim tregon pronësitë në hektarë:

*Tabela nr.13. Llojet e pronësisë së tokës*

Nr.	Pronësia e tokës	Sipërfaqja (ha)
1.	Private	3,263.96
2.	Komunale	350.00
3.	Shoqërore	5,026.90
	Gjithsej	<b>8,294.37</b>

### 5.7.2 Vendbanimet joformale

Në Han të Elezit ekziston një lagje e re e quajtur "Bravët" që gjendet në zonën kadastrorë të Pustenikut. Sipas shënimeve të vendbanimeve të vitit 1970, e njëjta është e ndërtuar në tokë me pronësi shoqërore (toka menaxhohet nga Agjencioni i Pyjeve). Hapësira totale e ndërtuar është 2.82 ha ndërsa numri i banorëve që jetojnë në këtë lagje është 170. Cilësia e ndërtimeve dhe infrastrukturës në këtë vendbanim nuk dallon nga vendbanimet tjera rurale, përveç sa i përket çështjes së pronësisë e cila ende nuk është e definuar.

#### Rekomandohet që:

- të përgatiten projektet për rritjen e sipërfaqeve të gjelbëruara në suazë të zonave urbane të qytetit;
- të përgatiten projekte për vetëdijesimin e popullatës për mbrojtjen e vlerave të biodiversitetit;
- të përgatiten planet detale (rregulluese) urbanistike për të gjitha zonat e qytezës me qëllim që ndërtimet e reja të inkorporohen në indin arkitektonik urban;
- të mbrohen dhe ruhen tokat bujqësore duke përgatitur planet e hollësishme urbane dhe orientimin në ndërtime të larta;
- të bashkëpunohet me MBPZHR për certifikimin e pyjeve private;
- të përgatiten projekte për ripyllëzimin e sipërfaqeve të dëmtuara nga prerjet joligjore dhe zjarret me lloje bimore autoktone;



- të bashkëpunohet me MMPH për vënie nën mbrojtje të llojeve të rralla dhe karakteristike në Komunën e Hanit të Elezit siç është psh Tulipani i Sahrrit (*Tulipa scardica*);
- të ndalohet gjuetarët e pandërgjegjshëm përmes Shoqatës së Gjuetarëve dhe mekanizmave të tjerë.

## 5.8 Industria

Hani i Elezit është një vend me zhvillim të shquar industrial. Dy fabrika të njohura në këtë zonë janë fabrika e çimentos "Sharrcem" dhe fabrika e stiroporit "Kosovaplast". Ka ekzistuar edhe fabrika e asbest çimentos "Sharr Salonit" objektet e së cilës janë duke u përdorur si terminal doganor, derisa dy fabrikat tjera ende punojnë me kapacitetet e tyre normale.

Pasoja negative të Hanit të Elezit si vend i zhvilluar industrial është se ka ndotje të gjerë. Ndotja është e pranishme në tokë, ajër, ujë, zhurmë dhe ndikimin në peizazh për shkak të shfrytëzimit të pasurive natyrore. Me faktin që Hani i Elezit kishte interes ekonomik që nga hapja e fabrikës së çimentos në vitin 1936, u konsiderua si "pikë e nxehtë" e Kosovës nga aspekti i ndotjes.

## 5.9 Bujqësia

Bujqësia luan një rol të rëndësishëm në çdo vend, ku secili vend ka specifikat e veta të tokës, terrenit, klimës dhe mënyrës së prodhimit bujqësor. Zona bujqësore e përcaktuar në bazë të cilësisë së dheut është e kategorizuar në klasët VI dhe VII.

Sipërfaqja tokësore e komunës së Hanit të Elezit është dhënë në vijim:

Tabela nr.14. Distributionsimi i tokës

Tokë bujqësore	Tokë e punueshme	<b>1.971,33 ha</b>
	<b>Livadhe</b>	230,16 ha
	<b>Kullota</b>	1.693,25 ha
	<b>Gjithsej</b>	<b>3.894,74 ha</b>
Pyje		<b>3.878,10 ha</b>
Zona të banuara		<b>519,40 ha</b>
Sipërfaqja e përgjithshme		<b>8.292,38 ha</b>

Të lashtat kryesore që kultivohen në këtë zonë janë gruri, misri si dhe një sasi e vogël e drithërave tjera. Kultivimi i këtyre kulturave ka qenë kryesisht i shtrirë në fushat e Seçishtës dhe Krivenikut, por në sasi të vogla edhe në Paldenicë, Laç, Dremjak dhe në të gjitha fshatrat e tjera. Në sipërfaqe të vogla kultivohen edhe perimet si patatja, domatja, speci, lakra etj.

## 5.10 Resurset Natyrore

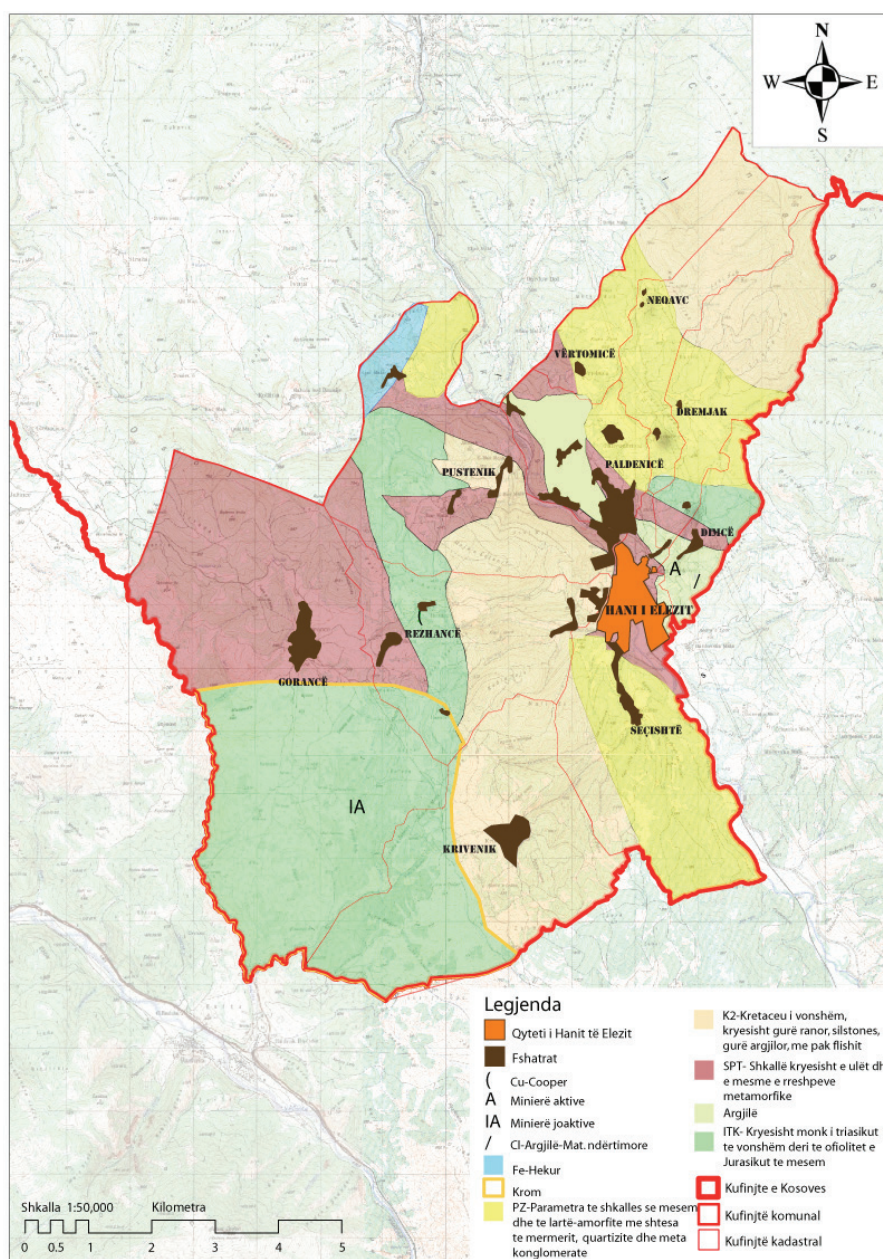
Hani i Elezit është i pasur me burime natyrore, në veçanti me ato që përdoren për prodhimin e materialeve ndërtimore. Përveç ujit dhe lëndëve drunore, edhe guri gëlqeror dhe argjila janë me bollëk në komunë.

Rezervat e verifikuara të burimeve natyrore të lëndëve të para janë paraqitur në tabelën e mëposhtme.

Tabela nr.15 . Resurset natyrore

Nr.	Emri	Lokacioni	Rezervat (ton)	Vërejtje
1	Argjilë për çimento	Hani i Elezit	13.438.260	Vërtetuar
2	Argjilë për çimento	Paldenicë	25.985.030	Vërtetuar
3	Argjilë	Paldenicë	26.392.460	Vërtetuar

Hani i Elezit ka burime të mjaftueshme të drurit dhe ujit si dhe një sasi të konsiderueshme të tokës bujqësore. Sipërfaqja e pyjeve (rreth 4.842 hektarë) i jep komunës një predispozitë të përshatshme për turizëm dhe zhvillim të blegtorisë, derisa si krahasim ka vetëm rreth 1.971,33 hektarë të tokës bujqësore.



Harta nr.5. Mineralet (PZHK 2011)

### 5.10.1 Pylltaria

Pyjet në Hanin e Elezitet gjenden në pjesët perëndimore dhe lindore të territorit. Pothuajse 55% e territorit është e mbuluar me pyje, shumica e të cilave janë prona shoqërore në kuadër të Agjencisë së Pylltarisë. Shumica e burimeve pyjore janë prerë dhe përdorur për qëllime të ngrohjes. Projektet e bashkëpunimit ndërkuftar mes Kosovës dhe Maqedonisë janë shumë të rëndësishme për mbrojtjen e pyjeve dhe parandalimin e prerjes së jashtëligjshme.

Duke pasur parasysh se pyjet mbulojnë më shumë se gjysmën e territorit të përgjithshëm komunal (4.588,84 ha), nevojitet një politikë për mbrojtjen e pyjeve, për të zvogëluar trendin masiv të degradimit. Ky trend ka nisur në fillim të viteve 1990 të shekullit të fundit dhe ende vazhdon.

Në bazë të raportit të fletëparaqitjeve të dorëzuara nga rojet e pyjeve gjatë vitit 2011, sasia e lëndës drusore të prerë në mënyrë ilegale ka qenë 232,61 m<sup>3</sup>, që llogaritet të ketë një vlerë rreth 26 000 euro.<sup>16</sup> Një dëm i konsiderueshëm gjatë këtij viti është shkaktuar edhe nga zjarri që ka dëmtuar rreth 33 ha pyje të llojeve drusore të ndryshme.

Tabela nr. 16. Pasqyra e dëmtimeve të pyjeve nga zjarri në vitin 2011 (APK)

Parcela	Sip. në ha	Lloji i drurit	Pronësia	Vjetërsia në vite	Shkalla e djegies	Shkaktari i zjarrit
Uji i bardhë	3	Pishë e zezë	Pyje publike	32	E plotë	I panjohur
Uji i bardhë	8	Bung	Pyje publike	15-25	Pjesërisht	I panjohur
Uji i bardhë	22	Bung	Pyje private	25-40	Pjesërisht	I panjohur
Bodoshnjak	0.30	Bung, Shkozë	Pyje publike	25	Pjesërisht	I panjohur
<b>Totali</b>	<b>33,30</b>					

Një shembull i mirë është pyllëzimi me pisha i një sipërfaqeje prej 17 hektarësh në Krivenik i kryer nga Komuna dhe Agjencioni i Pyjeve.

### 5.11 Dukuritë natyrore dhe të shkaktuara

Në grupin e rreziqeve natyrore hyjnë: vërshimet, erozioni, zjarret e pyjeve, zonat e rrezikuara nga tërmetet. Zonat e identifikuara që janë të rrezikuara nga vërshimet janë Lagjja e Ranëve dhe Lagjja e Re. Në Lagjen e Re gjendja është më problematike sepse rrjedha e ujit (përroi) është futur në kanale nëntokësore (gypa). Nganjëherë, në stinët me më shumë reshje, gypat nuk kanë kapacitetet e duhura për të absorbuar sasinë e ujit duke shkaktuar kështu vërshimin e zonave të banuara.

Nga i gjithë territori i komunës së Hanit të Elezitet, 10 % ka shkallë shumë të lartë erozioni dhe 28 % e zonës ka shkallë të lartë të erozionit<sup>17</sup>.

16 Agjencioni i Pyjeve të Kosovës

17 Plani Hapësinor i Kosovës 2010-2020, MMPH

Ka edhe rrëshqitje të rralla të dheut të cilat ndodhin përgjatë magjistrales në vendin e quajtur “dheu i bardhë”. Akujt në periudhën e dimrit përbëjnë rrezik në magjistrale që rezulton nga mungesa e kanalizimeve të ujërave sipërfaqësor në këtë rrugë.



*Fig nr. 8. Rrëshqitje e dheut në magjistrale afër Paldenicës, Hani i Elezit*

Ekziston rreziku potencial i rrëshqitjes së tokës në Paldenicë, përgjatë rrugës magjistrale. Kjo rrëshqitje toke është shkaktuar nga ndërhyrjet e njeriut me gërmime në rastin e ndërtimeve të objekteve për banim ose biznes.

Duke e pasur parasysh se 55 % e territorit të kësaj komune është e mbuluar me pyje, edhe rastet e zjarreve kanë qenë të shpeshta sidomos në stinën e verës. Në muajin shtator të vitit 2011 nga zjarri janë dëmtuar 11 ha pyje dhe 4 ha kulloso. Te vendi i quajtur Pisha në afërsi të fshatit Krivenik, janë djegur rreth 7 ha pishë e llojit të zezë e moshës rreth 32 vjeçare që janë dëmtuar tërësisht, 4 ha pyje private të llojit bung të moshës 20 – 35 vjeçar e dëmtuar pjesërisht dhe 4 ha kulloso. Kurse te vendi i quajtur Kodra e Fazlisë janë djegur 20 ha pyje private të llojit të bungut të moshës 25-40 vjeçare të dëmtuara pjesërisht, 5 ha pyje publike të llojit bung i moshës 10-15 vjeçar i dëmtuar 30 %, 5 ha kulloso dhe 5 ha livadhe.<sup>18</sup>

18 Drejtoria e Shërbimeve Publike dhe Emergjencia

## Pjesa 4

### Metodologjia e prioritizimit

Me qëllimin për të siguruar opinionin e banorëve në lidhje me çështjet mjedisore, gjatë hartimit të PLVM-së në komunën e Hanit të Elezit është kryer një anketim me ç'rast janë anketuar 500 persona. Pyetësorët kanë qenë të përgatitur në atë mënyrë që kanë përfshirë të gjitha problemet mjedisore me të cilat përballen banorët e kësaj komune. Nëpërmjet këtij anketim që ka përfshirë rreth 5,3 % të banorëve të komunës së Hanit të Elezit, është bërë e mundur të shohim se cilat janë prioritetet në fushën e mjedisit. Për realizimin e anketimit është angazhuar organizata joqeveritare Sharr nga Ferizaj.

Në vazhdim janë paraqitur rezultatet e anketimit në formë të tabelave por të ilustruara edhe me grafikone.

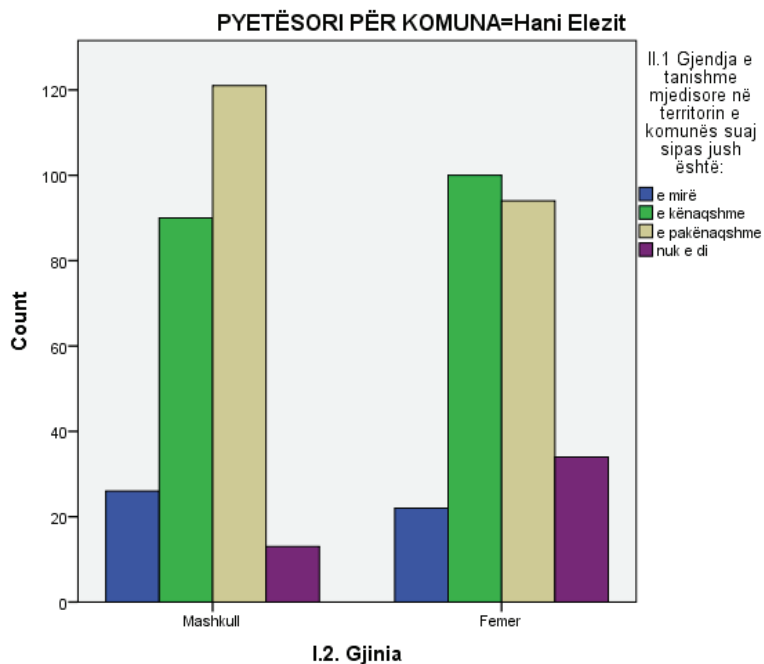
#### SHPËRNDARJA E MOSTRËS PËR KOMUNËN E HANIT TË ELEZIT

Komuna	Gjinia	Meshkuj (51%)					Femra (49%)				
		Mosha >18	18-25	25-50	50-65	65 +	>18	18-25	25-50	50-65	65 +
	# i resp.	10%	20%	43%	20%	7%	8	20%	43%	20%	7%
							10				10
							%				%
<b>Hani i Elezit</b>	<b>500</b>	<b>26</b>	<b>51</b>	<b>110</b>	<b>51</b>	<b>17</b>	<b>25</b>	<b>49</b>	<b>106</b>	<b>49</b>	<b>16</b>

### 1. PËRCEPTIMI PËR GJENDJEN E TANISHME MJEDISORE

#### 1.1. Gjendja e tanishme mjedisore në territorin e komunës tuaj

		e mirë	e kënaqshme	e pakënaqshme	nuk e di
<b>Gjinia</b>	Mashkull	26	90	121	13
		10.4%	36.0%	48.4%	5.2%
	Femër	22	100	94	34
		8.8%	40.0%	37.6%	13.6%
<b>Total</b>		48	190	215	47
		9.6%	38.0%	43.0%	9.4%



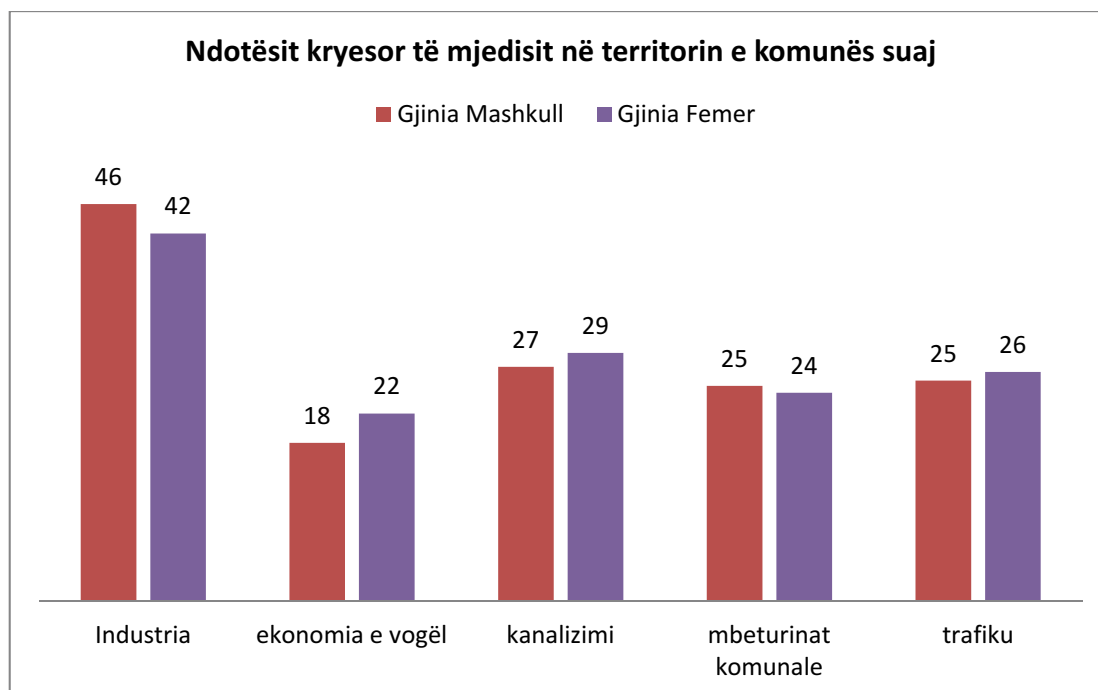
## 1.2. Pesë problemet kryesore në fushën e mjedisit në komunën tuaj

	Mbeturinat e grumbulluara komunale	Ujërat e ndotura industriale	Ujërat e zeza / kanalizimet	Cilësia e ajrit	Cilësia e ujit në lumenj dhe kanale	Cilësia e ujit të pijshëm	Mbeturinat e rrezikshme (mjekësor, kimike, industrial, radioaktive dhe të tjera)	
<b>Gjinia</b>	Mashkull	115	107	96	242	186	214	119
		23%	21.4%	19.2%	48.4%	37.2%	42.8%	23.8%
	Femër	96	103	99	234	199	215	101
		19.2%	20.6%	19.8%	46.8%	39.8%	43%	20.2%
<b>Total</b>		211	210	195	476	385	429	220
		42.2%	42%	39%	95.2%	77%	85.8%	44%

Si problem tjetër i theksuar nga qytetarët e Hanit të Elezit është ajri i ndotur nga pluhuri.

### 1.3. Tre ndotësit kryesor të mjedisit në territorin e komunës tuaj

		Industria	ekonomia e vogël	kanalizimi	mbeturinat komunale	trafiku
Gjinia	Mashkull	229	91	135	124	127
		46%	18%	27%	25%	25%
	Femër	212	108	143	120	132
		42%	22%	29%	24%	26%
Total		441	199	278	244	259
		88%	40%	56%	49%	52%



Si ndotës kryesor në komunën e Hanit të Elezit, qytetarët e kanë cekuar Sharrcemin apo çimentoren dhe gurëthyesit. Rezultatet tjera gjenden në aneks.

Lista e prioriteteve mjedisore

Pas analizimit të rezultateve të anketimit, anëtarët e Grupit Punues dhe Grupit Koordinues janë përcaktuar për katër fushat prioritare që do të trajtohen me Planin Lokal për Veprim në Mjedis.

Prioriteti 1: Menaxhimi i cilësisë së ajri

Prioriteti 2: Menaxhimi i ujit të pijshëm

Prioriteti 3: Menaxhimi i ujërave të zeza

Prioriteti 4: Menaxhimi i mbeturinave të ngurta





# Pjesa 5

## Plani i veprimit për zbatimin e PLVM-së, me monitorim dhe vlerësim

Prioriteti 1 – Menaxhimi i cilësisë së ajrit

### Aktivite Ligjore dhe Politike (L)

AKTIVITETI	LOKACIONI	PËRSHKRIMI	KRITERI/INDIKATORËT E SUKSESIT
L1	Hani i Elezit	Hartimi i një rregulloreje komunale për mbrojtjen e ajrit nga ndotja	Ulja e ndotjes së ajrit
L2	Hani i Elezit	Hartimi i rregulloreve komunale për eko taksa	Ndotësit paguajnë gjoba dhe kjo është e pranuar nga gjithë qytetarët

### Aktivite Administrative dhe Inspektuese (A)

AKTIVITETI	LOKACIONI	PËRSHKRIMI	KRITERI/INDIKATORËT E SUKSESIT
A1	Hani i Elezit	Ngritja e kapaciteteve për inspektorët e mjedisit	Staf i trajnuar dhe profesional
A2	Hani i Elezit	Organizimi i një fushate për edukimin dhe vetëdijesimin e banorëve dhe bizneseve për rrezikun nga ajri i ndotur	Banorët dhe bizneset do të jenë të informuar për pasojat e ajrit të ndotur
A3	Hani i Elezit	Ngritje e kapaciteteve për ekspertët lokal të ambientit duke stimuluar të rinjtë që të studiojnë shkencat natyrore	Rrit numrin e ekspertëve lokal të çështjeve mjedisore
A4	Hani i Elezit	Hartimi i materialeve mësimore për ndërgjegjësimin e banorëve për pasojat e mjedisit të ndotur	Vetëdijesimi i banorëve dhe krijimi i kulturës së duhur për të respektuar mjedisin

### Aktivite Teknike dhe Teknologjike (T)

AKTIVITETI	LOKACIONI	PËRSHKRIMI	KRITERI/INDIKATORËT E SUKSESIT
T1	Hani i Elezit	Pastrimi i rrugës magjistrale që të evitohet ngritja e pluhurit nga lëvizja e automjeteve	Minimizimi i ndotjes së ajrit nga pluhuri
T2	Hani i Elezit	Shtimi i sipërfaqeve (parqeve) të gjelbra në qytet dhe rivitalizimi i sipërfaqeve të përdorura për nxjerrjen e lëndës së parë për prodhimin e çimentos (minierave të hapura).	Përmirëson cilësinë e ajrit në qytet
T3	Hani i Elezit	Ngritja e një rripi të gjelbra që ndan zonën industriale me zonën e banuar	Përmirëson cilësinë e ajrit

L1 Plani i detajuar i implementimit të aktiviteteve

Lokacioni	Hani i Elezit
Aktiviteti	L1
Emri i aktivitetit	Hartimi i një rregulloreje komunale për mbrojtjen e ajrit nga ndotja
Objektivi	Të hartohet një rregullore e ambientit, e cila vendos gjoba për ndotësit e ajrit

FAZAT E PUNËS		ORGANIZATA PËRGJEGJËSE	VLERA E PËRAFËRT (€)
1	Formimi i grupit punues	Komuna, MMPH	1000
2	Përfshirja e ekspertëve	Komuna dhe Donatorët	6 000
3	Publikimi i draftit të parë dhe debati publik	Komuna, MMPH dhe Donatorët	2000
4	Aprovimi dhe publikimi i draftit final	Komuna	1000
		<b>Totali</b>	<b>10 000</b>

PLANI I IMPLEMENTIMIT

FAZAT E PUNËS	VITI I PARË				VITI I DYTË				VITI I TRETË				VITI I KATËTRT
	1	2	3	4	1	2	3	4	1	2	3	4	
1									X				
2										X	X	X	
3											X		
4												X	

L2 Plani i detajuar i implementimit të aktiviteteve

Lokacioni	Hani i Elezit
Aktiviteti	L2
Emri i aktivitetit	Zhvillimi i rregulloreve komunale për eko taksa
Objektivi	Krijimi i një rregulloreje që synon të mbështesë aktivitetet ekonomike që janë më miqësore me natyrën.
Komente	Kjo taksë do të ketë një impakt pozitiv në mjedis duke përfshirë taksën në mjete transportuese dhe aktivitete tjera ekonomike që shkaktojnë ndotjen e mjedisit.

FAZAT E PUNËS		ORGANIZATA PËRGJEGJËSE	VLERA E PËRAFËRT (€)
1	Formimi i grupit punues	Komuna, MMPH	1000
2	Përfshirja e ekspertëve	Komuna dhe Donatorët	5000
3	Debati publik	Komuna, MMPH dhe Donatorët	1000
4	Aprovimi dhe publikimi i draftit final	Komuna	1000
		<b>Totali</b>	<b>8000</b>

PLANI I IMPLEMENTIMIT

FAZAT E PUNËS	VITI I PARË				VITI I DYTË				VITI I TRETË				VITI I KATËTRT			
	1	2	3	4	1	2	3	4	1	2	3	4	1	2	3	4
1											X					
2												X	X	X		
3														X	X	
4																X

A1 Plani i detajuar i implementimit të aktiviteteve

Lokacioni	Hani i Elezit
Aktiviteti	A1
Emri i aktivitetit	Ngritja e kapaciteteve për inspektorët e mjedisit
Objektivi	Trajnimi i inspektorëve se si të inspektojnë, monitorojnë dhe përgatisin raporte adekuate gjatë inspektimit
Komente	Kjo do t'i kontribuojë ngritjes profesionale të inspektorëve të mjedisit që do të ketë për rezultat rritjen e efikasitetit të tyre në punë

FAZAT E PUNËS	ORGANIZATA PËRGJEGJËSE	VLERA E PËRAFËRT (€)
1 Vlerësimi i nevojave për trajnim	Komuna, MMPH	1000
2 Përgatitja e ToR dhe projekteve pilote	Komuna, Donatorët	3000
3 Përgatitja e dokumenteve tenderuese dhe zgjedhja e kompanisë implementuese	Komuna dhe Donatorët	2000
4 Implementimi i projektit	Kompania implementuese, Donatori	10 000
	<b>Totali</b>	<b>16 000</b>

PLANI I IMPLEMENTIMIT

FAZAT E PUNËS	VITI I PARË				VITI I DYTË				VITI I TRETË				VITI I KATËTRT			
	1	2	3	4	1	2	3	4	1	2	3	4	1	2	3	4
1					X											
2						X	X	X								
3								X								
4									X	X						

A2 Plani i detajuar i implementimit të aktiviteteve

Lokacioni	Hani i Elezit
Aktiviteti	A2
Emri i aktivitetit	Organizimi i një fushate për edukimin dhe vetëdijesimin e banorëve dhe bizneseve për rrezikun nga ajri i ndotur
Objektivi	Ngritja e nivelit të vetëdijesimit dhe aktivitete të tjera për mbrojtjen e ambientit në nivel lokal
Komente	Banorët dhe bizneset do të jenë të informuar për mundësitë e tyre për të kontribuar në mbrojtjen e mjedisit

FAZAT E PUNËS		ORGANIZATA PËRGJEGJËSE	VLERA E PËRAFËRT (€)
1	Analizimi i nevojave për informim	Komuna, Donatorë	1000
2	Përgatitja e ToR dhe projekteve	Komuna, MMPH, Donatorë	3000
3	Përgatitja e tenderit dhe përzgjedhja e kompanisë implementuese	Kompania implementuese, Donatori	2000
4	Implementimi i projektit	Kompania e përzgjedhur	10 000
			16 000

**PLANI I IMPLEMENTIMIT**

FAZAT E PUNËS	VITI I PARË				VITI I DYTË				VITI I TRETË				VITI I KATËTRT			
	1	2	3	4	1	2	3	4	1	2	3	4	1	2	3	4
1			X													
2				X	X	X										
3						X	X									
4								X	X	X	X	X	X			

**A3 Plani i detajuar i implementimit të aktiviteteve**

Lokacioni	Hani i Elezit
Aktiviteti	A3
Emri i aktivitetit	Ngritje e kapaciteteve për ekspertët lokal të ambientit duke stimuluar të rinjtë që të studiojnë shkencat natyrore.
Objektivi	Profesionistë mjedisor, kompetent dhe të mjaftueshëm në numër

FAZAT E PUNËS		ORGANIZATA PËRGJEGJËSE	VLERA E PËRAFËRT (€)
1	Përgatitja e projektit për mbështetje të studenteve	Komuna	500
2	Implementimi i projektit	Komuna	5000
		Total	5500

**PLANI I IMPLEMENTIMIT**

FAZAT E PUNËS	VITI I PARË				VITI I DYTË				VITI I TRETË				VITI I KATËTRT			
	1	2	3	4	1	2	3	4	1	2	3	4	1	2	3	4
1	X				X				X				X			
2		X				X				X				X		

**A4 Plani i detajuar i implementimit të aktiviteteve**

Lokacioni	Hani i Elezit
Aktiviteti	A4
Emri i aktivitetit	Hartimi i broshurave për ndërgjegjësimin e banorëve për pasojat e ajrit të ndotur
Objektivi	Vetëdijësim i banorëve dhe krijimi i kulturës së duhur për ta respektuar mjedisin.

FAZAT E PUNËS		ORGANIZATA PËRGJEGJËSE	VLERA E PËRAFËRT (€)
1	Formimi i grupit punues	Komuna, MMPH, MASHT	1000
2	Përfshirja e ekspertëve	Komuna	2000
3	Debati publik	Komuna, MMPH dhe Donatorët	1000
4	Aprovimi dhe publikimi i draftit final	Komuna	1000
		Totali	5000

PLANI I IMPLEMENTIMIT

FAZAT E PUNËS	VITI I PARË				VITI I DYTË				VITI I TRETË				VITI I KATËTRT			
	1	2	3	4	1	2	3	4	1	2	3	4	1	2	3	4
1	X															
2		X														
3			X													
4				X												

T1 Plani i detajuar i implementimit të aktiviteteve

Lokacioni	Hani i Elezit
Aktiviteti	T1
Emri i aktivitetit	Blerja e makinerive të reja për larjen e rrugëve nga pluhuri dhe mbetjet tjera
Objektivi	Evitimi i ngritjes së pluhurit nga rruga magjistrale tejet e ngarkuar

FAZAT E PUNËS		ORGANIZATA PËRGJEGJËSE	VLERA E PËRAFËRT (€)
1	Përgatitja e Pikave të Referencës për zbatimin e projektit	Komuna, MMPH	600
2	Përgatitja e tenderit dhe përzgjedhja e kompanisë implementuese.	Komuna dhe Donatorët	1000
3	Implementimi i projektit	Kompania implementuese, Donatori	40 000
		Totali	42 100

PLANI I IMPLEMENTIMIT

FAZAT E PUNËS	VITI I PARË				VITI I DYTË				VITI I TRETË				VITI I KATËTRT			
	1	2	3	4	1	2	3	4	1	2	3	4	1	2	3	4
1					X											
2						X										
3							X									

T2 Plani i detajuar i implementimit të aktiviteteve

Lokacioni	Hani i Elezit
Aktiviteti	T2
Emri i aktivitetit	Shtimi i sipërfaqeve (parqeve) të gjelbra në qytet dhe rivitalizimi i sipërfaqeve të përdorura për nxjerrjen e lëndës së parë për prodhimin e çimentos (minierave të hapura).
Objektivi	Në qytetin e Hanit të Elezit të ndërtohet një park, të rivitalizohen sipërfaqet e minierave të hapura dhe të gjelbërohen sipërfaqet në afërsi të shkollave.

FAZAT E PUNËS		ORGANIZATA PËRGJEGJËSE	VLERA E PËRAFËRT (€)
1	Përgatitja e Pikave të Referencës për zbatimin e projektit duke përfshirë edhe definimin e planit të punës për ekspertët që marrin pjesë	Komuna, Bizneset	600
2	Përgatitja e tenderit dhe përzgjedhja e kompanisë implementuese	Komuna, MMPH, Donatorë	1000
3	Implementimi i projektit	Kompania implementuese, Donatori	50 000
		Totali	61 600

PLANI I IMPLEMENTIMIT

FAZAT E PUNËS	VITI I PARË				VITI I DYTË				VITI I TRETË				VITI I KATËTRT			
	1	2	3	4	1	2	3	4	1	2	3	4	1	2	3	4
1								X								
2									X							
3										X						

T3 Plani i detajuar i implementimit të aktiviteteve

Lokacioni	Hani i Elezit
Aktiviteti	T3
Emri i aktivitetit	Ngritja e një rripi të gjelbra që ndan zonën industriale me zonën e banuar.
Objektivi	Objektiva kryesore është që ky brez i gjelbër të shërbejë si një pengesë fizike që pengon depërtimin e pluhurit nga fabrika për prodhimin e çimentos por edhe nga miniera e hapur.
Komente	Masa vegjetative do të kishte edhe një efekt tjetër pozitiv duke absorbuar CO2 e liruar, qoftë nga industria por edhe nga automjetet.

FAZAT E PUNËS		ORGANIZATA PËRGJEGJËSE	VLERA E PËRAFËRT (€)
1	Përgatitja e Pikave të Referencës për zbatimin e projektit duke përfshirë edhe definimin e planit të punës për ekspertët që marrin pjesë.	Komuna, Bizneset	600
2	Përgatitja e tenderit dhe përzgjedhja e kompanisë implementuese	Komuna, MMPH, Donatorë	1000
3	Implementimi i projektit	Kompania implementuese, Donatori	20 000
		Totali	21 600

PLANI I IMPLEMENTIMIT

FAZAT E PUNËS	VITI I PARË				VITI I DYTË				VITI I TRETË				VITI I KATËTRT			
	1	2	3	4	1	2	3	4	1	2	3	4	1	2	3	4
1									X							
2										X						
3											X					

Prioriteti 2 – Menaxhimi i ujit të pijshëm

**Aktivite Ligjore dhe Politike (L)**

AKTIVITETI	LOKACIONI	PËRSHKRIMI	KRITERI/INDIKATORËT E SUKSESIT
L1	Hani i Elezit	Hartimi i një rregulloreje komunale për gjoba dhe detyrime për ndotësit e ujit	Ulja e ndotjes dhe mbrojtja e resurseve ujore
L2	Hani i Elezit	Hartimi i një rregulloreje komunale për inspektorët sanitarë për çështjet e ujit të pijshëm	Identifikimi i përgjegjësive të inspektorëve në nivel lokal
L3	Hani i Elezit	Hartimi i një plani lokal për rregullimin dhe menaxhimin e ujit	Identifikimi i problemeve dhe zgjidhjeve eventuale

**Aktivite Administrative dhe Inspektuese (A)**

AKTIVITETI	LOKACIONI	PËRSHKRIMI	KRITERI/INDIKATORËT E SUKSESIT
A1	Hani i Elezit	Ngritja e kapaciteteve për inspektorët sanitar dhe të mjedisit për inspektionin dhe monitorimin e ujit	Numri i stafit të trajnuar
A2	Hani i Elezit	Kampanjë vetëdijesimi për konsumatorët e ujit	Ndërgjegjësimi i konsumatorëve të ujit

**Aktivite Teknike dhe Teknologjike (T)**

AKTIVITETI	LOKACIONI	PËRSHKRIMI	KRITERI/INDIKATORËT E SUKSESIT
T1	Hani i Elezit	Vendosja e njehsorëve në hyrje të të gjitha vendbanimet që kanë qasje në sistem të ujësjellësit	Të konstatohet niveli i humbjeve dhe keqpërdorimeve në rrjet
T2	Hani i Elezit	Vendosja edhe të një filtri në sistemin e ujësjellësit në Dimcë	Rrit kapacitetin e përpunimit të ujit
T3	Hani i Elezit	Ndërtimi i baseneve për paratrazim të ujit në Dimcë	Përmirëson cilësinë e ujit
T4	Hani i Elezit	Kyçja e zonave rurale në sistem të ujësjellësit	Rritet numri i konsumatorëve që kanë qasje në ujë të pijshëm
T5	Hani i Elezit	Rehabilitimi i rrjetit ekzistues të furnizimit me ujë dhe shkyçja nga sistemi i vjetër	Ulja e humbjeve në rrjet dhe përmirësimi i cilësisë së ujit
T6	Hani i Elezit	Eksplorimi i resurseve të reja ujore	Sigurimi afatgjatë i kapaciteteve ujore për furnizim të banorëve

L1 Plani i detajuar i implementimit të aktiviteteve

Lokacioni	Hani i Elezit
Aktiviteti	L1
Emri i aktivitetit	Hartimi i një rregulloreje komunale për gjoba dhe detyrime për ndotësit e ujit
Objektivi	Zhvillimi i rregullores në përputhje me legjislacionin aktual dhe përforsimi i gjobave në nivel lokal

FAZAT E PUNËS		ORGANIZATA PËRGJEGJËSE	VLERA E PËRAFËRT (€)
1	Formimi i grupit punues	Komuna, MMPH	1000
2	Hartimi i rregullores komunale dhe debati publik	Komuna, MMPH dhe Donatorët	5000
3	Aprovimi dhe publikimi i draftit final	Komuna	2000
		Totali	8000

PLANI I IMPLEMENTIMIT

FAZAT E PUNËS	VITI I PARË				VITI I DYTË				VITI I TRETË				VITI I KATËTRT
	1	2	3	4	1	2	3	4	1	2	3	4	
1	X												
2		X											
3			X										

L2 Plani i detajuar i implementimit të aktiviteteve

Lokacioni	Hani i Elezit
Aktiviteti	L2
Emri i aktivitetit	Hartimi i një rregulloreje komunale për inspektorët sanitarë për çështjet e ujit të pijshëm
Objektivi	Identifikimi i përgjegjësive të inspektorëve në nivel lokal

FAZAT E PUNËS		ORGANIZATA PËRGJEGJËSE	VLERA E PËRAFËRT (€)
1	Formimi i grupit punues	Komuna, MMPH	1000
2	Përfshirja e ekspertëve	Komuna dhe Donatorët	2000
3	Publikimi i draftit të parë dhe debati publik	Komuna, MMPH dhe Donatorët	1000
4	Aprovimi dhe publikimi i draftit final	Komuna	3000
		Totali	7000

PLANI I IMPLEMENTIMIT

FAZAT E PUNËS	VITI I PARË				VITI I DYTË				VITI I TRETË				VITI I KATËTRT
	1	2	3	4	1	2	3	4	1	2	3	4	
1	X												
2	X	X											
3		X											
4			X										



3 Plani i detajuar i implementimit të aktiviteteve

Lokacioni	Hani i Elezit
Aktiviteti	L3
Emri i aktivitetit	Hartimi i një plani lokal për menaxhimin e ujit
Objektivi	Të bëhet një studim gjithëpërfshirës fizibiliteti i sistemit të furnizimit me ujë me ç'rast do të identifikoheshin problemet që e karakterizojnë çështjen e ujit dhe të propozoheshin zgjidhje për ato probleme.

FAZAT E PUNËS		ORGANIZATA PËRGJEGJËSE	VLERA E PËRAFËRT (€)
1	Formimi i grupit punues	Komuna, Donatorët	1000
2	Përgatitja e ToR për projekt të fizibilitetit	Komuna dhe Donatorët	5000
4	Aprovimi dhe publikimi i draftit final	Komuna	1000
		Totali	7000

PLANI I IMPLEMENTIMIT

FAZAT E PUNËS	VITI I PARË				VITI I DYTË				VITI I TRETË				VITI I KATËTRT
	1	2	3	4	1	2	3	4	1	2	3	4	
1	X												
2		X											
3			X										
4				X									

A1 Plani i detajuar i implementimit të aktiviteteve

Lokacioni	Hani i Elezit
Aktiviteti	A1
Emri i aktivitetit	Ngritje e kapaciteteve për inspektorët sanitar dhe të ambientit për inspektionin dhe monitorimin e ujit
Objektivi	Profesionalizëm me i lartë i stafit për të hartuar dokumente, plane dhe instrumente të ndryshëm në nivel lokal

FAZAT E PUNËS		ORGANIZATA PËRGJEGJËSE	VLERA E PËRAFËRT (€)
1	Vlerësimi i nevojave për trajnim	Komuna, MMPH	1000
2	Përgatitja e Pikave të Referencës për zbatimin e projektit	Komuna, Donatorët	1000
3	Përgatitja e dokumenteve tenderuese dhe zgjedhja e kompanisë implementuese	Komuna dhe Donatorët	1000
4	Implementimi i projektit	Kompania implementuese, Donatori	3000
		Totali	6000

**PLANI I IMPLEMENTIMIT**

FAZAT E PUNËS	VITI I PARË				VITI I DYTË				VITI I TRETË				VITI I KATËTRT			
	1	2	3	4	1	2	3	4	1	2	3	4	1	2	3	4
1					X											
2					X											
3						X										
4							X	X								

**A2 Plani i detajuar i implementimit të aktiviteteve**

Lokacioni	Hani i Elezit
Aktiviteti	A2
Emri i aktivitetit	Kampanjë vetëdijesimi për konsumatorët e ujit
Objektivi	Ngritja e vetëdijes së konsumatorëve dhe krijimi i një shprehie të shfrytëzimit racional të ujit

FAZAT E PUNËS		ORGANIZATA PËRGJEGJËSE	VLERA E PËRAFËRT (€)
1	Analizimi i nevojave për informim	Komuna	1000
2	Përgatitja e Pikave të Referencës për zbatimin e projektit	Komuna, Donatorë	1000
4	Implementimi i projektit	Komuna, MSH, Kompania e përzgjedhur	3000
		<b>Totali</b>	<b>5000</b>

**PLANI I IMPLEMENTIMIT**

FAZAT E PUNËS	VITI I PARË				VITI I DYTË				VITI I TRETË				VITI I KATËTRT			
	1	2	3	4	1	2	3	4	1	2	3	4	1	2	3	4
1						X										
2							X									
3								X								
4									X		X				X	

**T1 Plani i detajuar i implementimit të aktiviteteve**

Lokacioni	Hani i Elezit
Aktiviteti	T1
Emri i aktivitetit	Vendosja e njehsorëve në hyrje te të gjitha vendbanimet që kanë qasje në sistem të ujësjellësit
Objektivi	Të konstatohet niveli i humbjeve dhe keqpërdorimeve në rrjet

FAZAT E PUNËS		ORGANIZATA PËRGJEGJËSE	VLERA E PËRAFËRT (€)
1	Përgatitja e Pikave të Referencës për zbatimin e projektit	Komuna	1000
2	Përgatitja e tenderit dhe përzgjedhja e kompanisë implementuese	Komuna dhe Donatorët	500
3	Implementimi i projektit	Kompania implementuese	6000
		<b>Totali</b>	<b>7500</b>

**PLANI I IMPLEMENTIMIT**

FAZAT E PUNËS	VITI I PARË				VITI I DYTË				VITI I TRETË				VITI I KATËTRT			
	1	2	3	4	1	2	3	4	1	2	3	4	1	2	3	4
1				X												
2					X											
3						X										

T2 Plani i detajuar i implementimit të aktiviteve

Lokacioni	Hani i Elezit
Aktiviteti	T2
Emri i aktivitetit	Vendosja edhe të një filtri në sistemin e ujësllësit në Dimcë
Objektivi	Të rritet kapaciteti i përpunimit të ujit

FAZAT E PUNËS		ORGANIZATA PËRGJEGJËSE	VLERA E PËRAFËRT (€)
1	Përgatitja e Pikave të Referencës për zbatimin e projektit	Komuna, Donatorët	1000
2	Përgatitja e tenderit dhe përzgjedhja e kompanisë implementuese	Komuna, MMPH, Donatorë	1000
3	Implementimi i projektit	Kompania implementuese, Donatori	40 000
		Totali	42 000

**PLANI I IMPLEMENTIMIT**

FAZAT E PUNËS	VITI I PARË				VITI I DYTË				VITI I TRETË				VITI I KATËTRT			
	1	2	3	4	1	2	3	4	1	2	3	4	1	2	3	4
1					X											
2						X										
3							X									

T3 Plani i detajuar i implementimit të aktiviteve

Lokacioni	Hani i Elezit
Aktiviteti	T3
Emri i aktivitetit	Ndërtimi i baseneve për paratrajtim të ujit në Dimcë
Objektivi	Të bëhet paratrajtimi i ujit përmes fundërrimit në mënyrë që të lehtësohet procesi i mëvonshëm përpunimit

FAZAT E PUNËS		ORGANIZATA PËRGJEGJËSE	VLERA E PËRAFËRT (€)
1	Përgatitja e Pikave të Referencës për zbatimin e projektit duke përfshirë edhe definimin e planit të punës për ekspertët që marrin pjesë.	Komuna, Donatorët	E papërcaktuar
2	Përgatitja e tenderit dhe përzgjedhja e kompanisë implementuese	Komuna, MMPH, Donatorë	---
3	Implementimi i projektit	Kompania implementuese, Donatori	---
		Totali	---

**PLANI I IMPLEMENTIMIT**

FAZAT E PUNËS	VITI I PARË				VITI I DYTË				VITI I TRETË				VITI I KATËTRT			
	1	2	3	4	1	2	3	4	1	2	3	4	1	2	3	4
1									X							
2										X						
3											X					

T4 Plani i detajuar i implementimit të aktiviteteve

Lokacioni	Hani i Elezit
Aktiviteti	T4
Emri i aktivitetit	Kyçja e zonave rurale në sistem të ujësullësit
Objektivi	Të rritet numri i konsumatorëve që kanë qasje në ujë të pijshëm

FAZAT E PUNËS		ORGANIZATA PËRGJEGJËSE	VLERA E PËRAFËRT (€)
1	Përgatitja e Pikave të Referencës për zbatimin e projektit	Komuna, Donatorët	E papërcaktuar
2	Përgatitja e tenderit dhe përzgjedhja e kompanisë implementuese	Komuna, Donatorë	----
3	Implementimi i projektit	Kompania implementuese, Donatori	----
		<b>Totali</b>	----

**PLANI I IMPLEMENTIMIT**

FAZAT E PUNËS	VITI I PARË				VITI I DYTË				VITI I TRETË				VITI I KATËTRT			
	1	2	3	4	1	2	3	4	1	2	3	4	1	2	3	4
1													X			
2														X		
3															X	

T5 Plani i detajuar i implementimit të aktiviteteve

Lokacioni	Hani i Elezit
Aktiviteti	T5
Emri i aktivitetit	Rehabilitimi i rrjetit ekzistues të furnizimit me ujë dhe shkyçja nga sistemi i vjetër
Objektivi	Ulja e humbjeve në rrjet dhe përmirësimi i cilësisë së ujit

FAZAT E PUNËS		ORGANIZATA PËRGJEGJËSE	VLERA E PËRAFËRT (€)
1	Përgatitja e Pikave të Referencës për zbatimin e projektit duke përfshirë edhe definimin e planit të punës për ekspertët që marrin pjesë	Komuna	Të përcaktohen në fazën para realizimit
2	Përgatitja e tenderit dhe përzgjedhja e kompanisë implementuese	Komuna, Donatorë	-----
3	Implementimi i projektit	Kompania implementuese	-----
		<b>Totali</b>	-----

**PLANI I IMPLEMENTIMIT**

FAZAT E PUNËS	VITI I PARË				VITI I DYTË				VITI I TRETË				VITI I KATËTRT			
	1	2	3	4	1	2	3	4	1	2	3	4	1	2	3	4
1					X											
2						X										
3							X									

T6 Plani i detajuar i implementimit të aktiviteteve

Lokacioni	Hani i Elezit
Aktiviteti	T6
Emri i aktivitetit	Eksplorimi i resurseve të reja ujore
Objektivi	Rritja e kapaciteteve të sistemeve ekzistuese për furnizim me ujë

FAZAT E PUNËS		ORGANIZATA PËRGJEGJËSE	VLERA E PËRAFËRT (€)
1	Përgatitja e Pikave të Referencës për zbatimin e projektit duke përfshirë edhe definimin e planit të punës për ekspertët që marrin pjesë	Komuna, Donatorët	2000
2	Përgatitja e tenderit dhe përzgjedhja e kompanisë implementuese	Komuna, Donatorët	1000
3	Implementimi i projektit	Kompania implementuese, Donatori	30 000
		<b>Totali</b>	<b>33 000</b>

**PLANI I IMPLEMENTIMIT**

FAZAT E PUNËS	VITI I PARË				VITI I DYTË				VITI I TRETË				VITI I KATËTRT			
	1	2	3	4	1	2	3	4	1	2	3	4	1	2	3	4
1													X			
2														X		
3															X	

Prioriteti 3 – Menaxhimi i ujërave të zeza

**Aktivite Ligjore dhe Politike (L)**

AKTIVITETI	LOKACIONI	PËRSHKRIMI	KRITERI/INDIKATORËT E SUKSESIT
L1	Hani i Elezit	Hartimin e një rregulloreje komunale për gjoba për ndotësit e ujit	Ulja e ndotjes nga ujërat e zeza
L2	Hani i Elezit	Hartimin e rregulloreve komunale për inspektorët komunal të mjedisit	Përgjegjësitë e inspektorëve janë të qarta

### Aktivite Administrative dhe Inspektuese (A)

AKTIVITETI	LOKACIONI	PËRSHKRIMI	KRITERI/INDIKATOR ËT E SUKSESIT
A1	Hani i Elezit	Ngritja e kapaciteteve të inspektorëve të mjedisit për inspektimin	Numri i stafit i trajnuar
A2	Hani i Elezit	Ngritja e kapaciteteve të ekspertëve të mjedisit në kompaninë që menaxhon ujërat e zeza	Numri i stafit i trajnuar

### Aktivite Teknike dhe Teknologjike (T)

AKTIVITETI	LOKACIONI	PËRSHKRIMI	KRITERI/INDIKATOR ËT E SUKSESIT
T1	Hani i Elezit	Ndërtimi i kanalizimit të ujërave të zeza nga Rruga e të Përndjekurve - Ura e Fezës	Largimi i vend shkarkimeve të ujërave të zeza nga zona e banuar
T2	Hani i Elezit	Ndërtimi i basenit për grumbullimin e ujërave të zeza	Pengohet shkarkimi i drejtpërdrejtë i ujërave të zeza në lumë
T3	Hani i Elezit	Ndërtimi i impiantit për ujëra të zeza	Trajtimi i ujërave të zeza
T4	Hani i Elezit	Ndërtimi i kanalizimit Gorancë – Rezhancë – Hani i Elezit	Ndërpritet ndotja e ujërave të pijshëm dhe tokës
T5	Hani i Elezit	Ndërtimi i kanalizimit Krivenik – Seçishtë	Ndërpritet ndotja e ujërave të pijshëm dhe tokës
T6	Hani i Elezit	Rregullimi i kanalizimit në fshatin Rezhancë dhe lagjen Hunel	Ndërpritet ndotja e ujërave të pijshëm dhe tokës
T7	Hani i Elezit	Trajtim biofushor për ujëra të zeza	Ulja e ndotjes së lumenjve dhe përmbushjen e standardeve të BE-së

#### L1 Plani i detajuar i implementimit të aktiviteve

Lokacioni	Hani i Elezit
Aktiviteti	L1
Emri i aktivitetit	Hartimin e një rregulloreje komunale për gjoba për ndotësit e ujit
Objektivi	Mbrojtjen e ujërave nga ndotja duke ndëshkuar ndotësit

FAZAT E PUNËS		ORGANIZATA PËRGJEGJËSE	VLERA E PËRAFËRT (€)
1	Formimi i grupit punues	Komuna, MMPH	1000
2	Përfshirja e ekspertëve	Komuna dhe Donatorët	5000
3	Publikimi i draftit të parë dhe debati publik	Komuna, MMPH dhe Donatorët	1000
4	Aprovimi dhe publikimi i draftit final	Komuna	1000
		Totali	8000

**PLANI I IMPLEMENTIMIT**

FAZAT E PUNËS	VITI I PARË				VITI I DYTË				VITI I TRETË				VITI I KATËTRT			
	1	2	3	4	1	2	3	4	1	2	3	4	1	2	3	4
1													X			
2														X		
3															X	

L2 Plani i detajuar i implementimit të aktiviteteve

Lokacioni	Hani i Elezit
Aktiviteti	L2
Emri i aktivitetit	Hartimin e rregulloreve komunale për inspektorët komunal të mjedisit
Objektivi	Hartimin e një rregulloreje që në mënyrë të qartë identifikon përgjegjësitë e komunave për mbrojtjen e mjedisit në nivel lokal

FAZAT E PUNËS		ORGANIZATA PËRGJEGJËSE	VLERA E PËRAFËRT (€)
1	Formimi i grupit punues	Komuna, MMPH	1000
2	Përfshirja e ekspertëve	Komuna dhe Donatorët	5000
3	Publikimi i draftit të parë dhe debati publik	Komuna, MMPH dhe Donatorët	1000
4	Aprovimi dhe publikimi i draftit final	Komuna	1000
		<b>Totali</b>	<b>8000</b>

**PLANI I IMPLEMENTIMIT**

FAZAT E PUNËS	VITI I PARË				VITI I DYTË				VITI I TRETË				VITI I KATËTRT			
	1	2	3	4	1	2	3	4	1	2	3	4	1	2	3	4
1													X			
2														X		
3															X	

A1 Plani i detajuar i implementimit të aktiviteteve

Lokacioni	Hani i Elezit
Aktiviteti	A1
Emri i aktivitetit	Ngritja e kapaciteteve të inspektorëve të mjedisit për inspektimin
Objektivi	Përmirësimi i aftësive profesionale për inspektorët e mjedisit

FAZAT E PUNËS		ORGANIZATA PËRGJEGJËSE	VLERA E PËRAFËRT (€)
1	Vlerësimi i nevojave për trajnim	Komuna, MMPH	1000
2	Përgatitja e Pikave të Referencës për zbatimin e projektit	Komuna, Donatorët	3000
3	Përgatitja e dokumenteve tenderuese dhe zgjedhja e kompanisë implementuese	Komuna dhe Donatorët	2000
4	Implementimi i projektit	Kompania implementuese, Donatori	5000
		<b>Totali</b>	<b>11 000</b>

**PLANI I IMPLEMENTIMIT**

FAZAT E PUNËS	VITI I PARË				VITI I DYTË				VITI I TRETË				VITI I KATËTRT			
	1	2	3	4	1	2	3	4	1	2	3	4	1	2	3	4
1									X							
2										X						
3											X					
4												X	X			

**A2 Plani i detajuar i implementimit të aktiviteteve**

Lokacioni	Hani i Elezit
Aktiviteti	A2
Emri i aktivitetit	Trajnimi i punëtorëve në kompaninë që menaxhon ujërat e zeza
Objektivi	Ngritja e kapaciteteve të stafit të kompanisë duke synuar që në këtë mënyrë të rritet efienca e punës

FAZAT E PUNËS		ORGANIZATA PËRGJEGJËSE	VLERA E PËRAFËRT (€)
1	Vlerësimi i nevojave për trajnim	Komuna	1000
2	Përgatitja e Pikave të Referencës për zbatimin e projektit	Komuna, Donatorët	2000
3	Përgatitja e dokumenteve tenderuese dhe zgjedhja e kompanisë implementuese	Komuna dhe Donatorët	1000
4	Implementimi i projektit	Kompania implementuese, Donatori	3000
		<b>Totali</b>	<b>7 000</b>

**PLANI I IMPLEMENTIMIT**

FAZAT E PUNËS	VITI I PARË				VITI I DYTË				VITI I TRETË				VITI I KATËTRT			
	1	2	3	4	1	2	3	4	1	2	3	4	1	2	3	4
1													X			
2														X		
3															X	
4																X

**T1 Plani i detajuar i implementimit të aktiviteteve**

Lokacioni	Hani i Elezit
Aktiviteti	T1
Emri i aktivitetit	Ndërtimi i kanalizimit nga Rruga e të Përndjekurve - Ura e Fezës
Objektivi	Largimi i vend shkarkimeve të ujërave të zeza nga zona e banuar dhe grumbullimi i tyre në vendin e planifikuar për impiant të trajtimit të tyre

FAZAT E PUNËS		ORGANIZATA PËRGJEGJËSE	VLERA E PËRAFËRT (€)
1	Përgatitja e Pikave të Referencës për zbatimin e projektit	Komuna	1000
2	Përgatitja e tenderit dhe përzgjedhja e kompanisë implementuese.	Komuna dhe Donatorët	1000
3	Implementimi i projektit	Kompania implementuese, Donatori	78 000
		<b>Totali</b>	<b>80 000</b>



**PLANI I IMPLEMENTIMIT**

FAZAT E PUNËS	VITI I PARË				VITI I DYTË				VITI I TRETË				VITI I KATËTRT			
	1	2	3	4	1	2	3	4	1	2	3	4	1	2	3	4
1		X														
2		X														
3			X													
4				X												

T2 Plani i detajuar i implementimit të aktiviteteve

Lokacioni	Hani i Elezit
Aktiviteti	T2
Emri i aktivitetit	Ndërtimi i basenit për grumbullimin e ujërave të zeza
Objekti	Të bëhet grumbullimi i ujërave të zeza në një vend dhe të pengohet shkarkimi i drejtpërdrejtë i tyre në lumë
Koment	Një depozitë e tillë do të jetë e nevojshme edhe në rastin kur ndërtohet impianti për trajtim të ujërave të zeza

FAZAT E PUNËS		ORGANIZATA PËRGJEGJËSE	VLERA E PËRAFËRT (€)
1	Përgatitja e Pikave të Referencës për zbatimin e projektit	Komuna	500
2	Përgatitja e tenderit dhe përzgjedhja e kompanisë implementuese.	Komuna	1000
3	Implementimi i projektit	Kompania implementuese	15 000
		<b>Totali</b>	<b>16 500</b>

**PLANI I IMPLEMENTIMIT**

FAZAT E PUNËS	VITI I PARË				VITI I DYTË				VITI I TRETË				VITI I KATËTRT			
	1	2	3	4	1	2	3	4	1	2	3	4	1	2	3	4
1					X											
2						X										
3						X										

T3 Plani i detajuar i implementimit të aktiviteteve

Lokacioni	Hani i Elezit
Aktiviteti	T3
Emri i aktivitetit	Ndërtimi i impiantit për ujëra të zeza
Objekti	Trajtimi i ujërave të zeza para se ato të shkarkohen në lumë

FAZAT E PUNËS		ORGANIZATA PËRGJEGJËSE	VLERA E PËRAFËRT (€)
1	Përgatitja e Pikave të Referencës për zbatimin e projektit	Komuna, MMPH	2000
2	Përgatitja e tenderit dhe përzgjedhja e kompanisë implementuese	Komuna, Donatorë	3000
3	Implementimi i projektit	Kompania implementuese, Donatori	996 000
		<b>Totali</b>	<b>1 001 000</b>

**PLANI I IMPLEMENTIMIT**

FAZAT E PUNËS	VITI I PARË				VITI I DYTË				VITI I TRETË				VITI I KATËTRT			
	1	2	3	4	1	2	3	4	1	2	3	4	1	2	3	4
1									X							
2										X						
3											X					

T4 Plani i detajuar i implementimit të aktiviteteve

Lokacioni	Hani i Elezit
Aktiviteti	T4
Emri i aktivitetit	Rregullimi i kanalizimit Gorancë – Rezhancë – Hani i Elezit
Objektivi	Të bashkohen ujërat e zeza dhe të dërgohen deri te lokacioni ku planifikohet të ndërtohet impianti për trajtim të ujërave të zeza

FAZAT E PUNËS		ORGANIZATA PËRGJEGJËSE	VLERA E PËRAFËRT (€)
1	Përgatitja e Pikave të Referencës për zbatimin e projektit	Komuna	1000
2	Përgatitja e tenderit dhe përzgjedhja e kompanisë implementuese	Komuna, Donatorë	1000
3	Implementimi i projektit	Kompania implementuese, Donatori	30 000
		<b>Totali</b>	<b>32 000</b>

**PLANI I IMPLEMENTIMIT**

FAZAT E PUNËS	VITI I PARË				VITI I DYTË				VITI I TRETË				VITI I KATËTRT			
	1	2	3	4	1	2	3	4	1	2	3	4	1	2	3	4
1						X										
2							X									
3								X								

T5 Plani i detajuar i implementimit të aktiviteteve

Lokacioni	Hani i Elezit
Aktiviteti	T5
Emri i aktivitetit	Ndërtimi i kanalizimit Krivenik – Seçishtë
Objektivi	Të ndërpritet ndotja e ujit të pijshëm në puse nga të cilat furnizohen me ujë banorët e këtyre fshatrave

FAZAT E PUNËS		ORGANIZATA PËRGJEGJËSE	VLERA E PËRAFËRT (€)
1	Përgatitja e Pikave të Referencës për zbatimin e projektit	Komuna	1000
2	Përgatitja e tenderit dhe përzgjedhja e kompanisë implementuese	Komuna, Donatorë	500
3	Implementimi i projektit	Kompania implementuese, Donatori	30 000
		<b>Totali</b>	<b>31 500</b>

**PLANI I IMPLEMENTIMIT**

FAZAT E PUNËS	VITI I PARË				VITI I DYTË				VITI I TRETË				VITI I KATËTRT			
	1	2	3	4	1	2	3	4	1	2	3	4	1	2	3	4
1									X							
2										X						
3											X					

**T6 Plani i detajuar i implementimit të aktiviteve**

Lokacioni	Hani i Elezit
Aktiviteti	T6
Emri i aktivitetit	Rregullimi i kanalizimit në fshatin Rezhancë dhe lagjen Hunel
Objektivi	Të ndërpritet ndotja e ujërave të pijshëm dhe tokës

FAZAT E PUNËS		ORGANIZATA PËRGJEGJËSE	VLERA E PËRAFËRT (€)
1	Përgatitja e Pikave të Referencës për zbatimin e projektit	Komuna	1000
2	Përgatitja e tenderit dhe përzgjedhja e kompanisë implementuese	Komuna, MMPH, Donatorë	500
3	Implementimi i projektit	Kompania implementuese, Donatori	10 000
		<b>Totali</b>	<b>11 500</b>

**PLANI I IMPLEMENTIMIT**

FAZAT E PUNËS	VITI I PARË				VITI I DYTË				VITI I TRETË				VITI I KATËTRT			
	1	2	3	4	1	2	3	4	1	2	3	4	1	2	3	4
1									X							
2										X						
3											X					

**T7 Plani i detajuar i implementimit të aktiviteve**

Lokacioni	Hani i Elezit
Aktiviteti	T4
Emri i aktivitetit	Trajtim biofushor për ujëra të zeza
Objektivi	Të fillohet me trajtim sekondar të ujërave të zeza që vlerësohet si një zgjidhje efektive për uljen e ndotjes së lumenjve dhe përmbushjen e standardeve të BE-së

FAZAT E PUNËS		ORGANIZATA PËRGJEGJËSE	VLERA E PËRAFËRT (€)
1	Përgatitja e ToR për projektet-percaktimi e lokacionit per trajtim te ujerave te perdorura	Komuna,  KUR, Donatorët	15000
2	Përgatitja e tenderit dhe përzgjedhja e kompanisë implementuese	Komuna, Donatorë	5000
3	Implementimi i projektit ( per nje vendbanim)	Kompania implementuese	300 000
		<b>Totali</b>	<b>320 000</b>

**PLANI I IMPLEMENTIMIT**

FAZAT E PUNËS	VITI I PARË				VITI I DYTË				VITI I TRETË				VITI I KATËTRT			
	1	2	3	4	1	2	3	4	1	2	3	4	1	2	3	4
1					X											
2						X										
3							X									

Prioriteti 4 – Menaxhimi i mbeturinave të ngurta

**Aktivite Ligjore dhe Politike (L)**

AKTIVITETI	LOKACIONI	PËRSHKRIMI	KRITERI/INDIKATORËT E SUKSESIT
L1	Hani i Elezit	Hartimi i rregulloreve komunale për eko taksa dhe tatimi në qese plastike	Ndotësit paguajnë gjoba

**Aktivite Administrative dhe Inspektuese (A)**

AKTIVITETI	LOKACIONI	PËRSHKRIMI	KRITERI/INDIKATORËT E SUKSESIT
A1	Hani i Elezit	Ngritja e kapaciteteve të personelit për administrimin e mbeturinave	Rritet numri i stafit të trajnuar
A2	Hani i Elezit	Program për ndërgjegjësim të publikut	Publiku ndërgjegjësohet duke e shtuar kujdesin ndaj mjedisit

**Aktivite Teknike dhe Teknologjike (T)**

AKTIVITETI	LOKACIONI	PËRSHKRIMI	KRITERI/INDIKATORËT E SUKSESIT
T1	Hani i Elezit	Blerja e makinerive të reja për mbledhje dhe shkarkim të mbeturinave	Përmirëson aftësitë e kompanisë për menaxhim të mbeturinave
T2	Hani i Elezit	Largimi i mbetjeve të azbestit nga brigjet e lumit Lepenc	Evitimi i rrezikut nga materiet kancerogjene
T3	Hani i Elezit	Furnizim i shkollave dhe ndërtesave kolektive me kontejner	Ambientet rrethuese të këtyre objekteve do të jenë të pastruara
T4	Hani i Elezit	Vendosja e pajisjeve për grumbullim të mbeturinave të riciklueshme (plastic, letër, kanoçe, qelq etj) pranë supermarketeve	Bëhet ndarja e mbeturinave sipas llojit që lehtëson ciklin e riciklimit dhe reduktohet sasia e mbeturinave që bartet deri në deponi
T5	Hani i Elezit	Zgjerimi i sistemit të mbledhjes së mbeturinave në zonat rurale	Eliminohen deponitë ilegale të mbeturinave

L1 Plani i detajuar i implementimit të aktiviteteve

Lokacioni	Hani i Elezit
Aktiviteti	L1
Emri i aktivitetit	Hartimi i rregulloreve komunale për eko taksa dhe tatimi në qese plastike
Objektivi	Mbrojtja e ambientit duke u bazuar në principet e pagesave nga ndotësit dhe ulja e ndotjes në nivel lokal

FAZAT E PUNËS		ORGANIZATA PËRGJEGJËSE	VLERA E PËRAFËRT (€)
1	Formimi i grupit punues	Komuna, MMPH	1000
2	Përfshirja e ekspertëve	Komuna dhe Donatorët	4000
3	Publikimi i draftit të parë dhe debati publik	Komuna, MMPH dhe Donatorët	1000
4	Aprovimi dhe publikimi i draftit final	Komuna	1000
		Totali	7000

PLANI I IMPLEMENTIMIT

FAZAT E PUNËS	VITI I PARË				VITI I DYTË				VITI I TRETË				VITI I KATËTRT
	1	2	3	4	1	2	3	4	1	2	3	4	
1			X										
2				X	X	X							
3						X							
4							X						

A1 Plani i detajuar i implementimit të aktiviteteve

Lokacioni	Hani i Elezit
Aktiviteti	A1
Emri i aktivitetit	Ngritja e kapaciteteve të personelit për administrimin e mbeturinave
Objektivi	Trajnimi i stafit për të zhvilluar politika dhe instrumente të tjera për mbrojtjen e ambientit në nivel lokal

FAZAT E PUNËS		ORGANIZATA PËRGJEGJËSE	VLERA E PËRAFËRT (€)
1	Vlerësimi i nevojave për trajnim	Komuna, MMPH	500
2	Përgatitja e ToR dhe projekteve pilote	Komuna, Donatorët	1000
3	Përgatitja e dokumenteve tenderuese dhe zgjedhja e kompanisë implementuese	Komuna dhe Donatorët	1000
4	Implementimi i projektit	Kompania implementuese, Donatori	4000
		Totali	6500

PLANI I IMPLEMENTIMIT

FAZAT E PUNËS	VITI I PARË				VITI I DYTË				VITI I TRETË				VITI I KATËTRT
	1	2	3	4	1	2	3	4	1	2	3	4	
1			X										
2				X									
3					X								
4						X	X	X					

A2 Plani i detajuar i implementimit të aktiviteteve

Lokacioni	Hani i Elezit
Aktiviteti	A2
Emri i aktivitetit	Program për ndërgjegjësim të publikut
Objektivi	Ndërgjegjësimi i publikut për rrezikun që paraqesin për shëndetin e tyre deponitë ilegale të mbeturinave

FAZAT E PUNËS		ORGANIZATA PËRGJEGJËSE	VLERE E PËRAFËRT (€)
1	Analizimi i nevojave për informim	Komuna, Donatorë	500
2	Përgatitja e ToR dhe projekteve	Komuna, Donatorë	1000
3	Përgatitja e tenderit dhe përzgjedhja e kompanisë implementuese	Kompania implementuese, Donatori	500
4	Implementimi i projektit	Kompania e përzgjedhur	1000
		<b>Totali</b>	<b>3000</b>

PLANI I IMPLEMENTIMIT

FAZAT E PUNËS	VITI I PARË				VITI I DYTË				VITI I TRETË				VITI I KATËTRT			
	1	2	3	4	1	2	3	4	1	2	3	4	1	2	3	4
1							X									
2								X								
3									X							
4										X	X					

T1 Plani i detajuar i implementimit të aktiviteteve

Lokacioni	Hani i Elezit
Aktiviteti	T1
Emri i aktivitetit	Blerja e makinerive të reja për mbledhje dhe shkarkim të mbeturinave
Objektivi	Përmirësimi i aftësive të kompanisë për menaxhim të mbeturinave

FAZAT E PUNËS		ORGANIZATA PËRGJEGJËSE	VLERE E PËRAFËRT (€)
1	Përgatitja e tenderit dhe përzgjedhja e ofertuesit	Komuna dhe Donatorët	20 000
		<b>Totali</b>	<b>20 000</b>

PLANI I IMPLEMENTIMIT

FAZAT E PUNËS	VITI I PARË				VITI I DYTË				VITI I TRETË				VITI I KATËTRT			
	1	2	3	4	1	2	3	4	1	2	3	4	1	2	3	4
1									X							

T2 Plani i detajuar i implementimit të aktiviteteve

Lokacioni	Hani i Elezit
Aktiviteti	T2
Emri i aktivitetit	Largimi i mbetjeve të azbestit nga brigjet e lumit Lepenc
Objektivi	Evitimi i rrezikut nga materiet kancerogjene të mbetura nga fabrika për prodhimin e materialeve të azbestit

FAZAT E PUNËS		ORGANIZATA PËRGJEGJËSE	VLERA E PËRAFËRT (€)
1	Përgatitja e Pikave të Referencës për zbatimin e projektit	MMPH, Komuna	1000
2	Përgatitja e tenderit dhe përzgjedhja e kompanisë implementuese	Komuna, Donatorë	3000
3	Implementimi i projektit	Kompania implementuese, Donatori	960 000
		<b>Totali</b>	<b>1 000 000</b>

**PLANI I IMPLEMENTIMIT**

FAZAT E PUNËS	VITI I PARË				VITI I DYTË				VITI I TRETË				VITI I KATËTRT			
	1	2	3	4	1	2	3	4	1	2	3	4	1	2	3	4
1		X														
2			X													
3				X	X	X	X	X	X	X	X	X				

**T3 Plani i detajuar i implementimit të aktiviteteve**

Lokacioni	Hani i Elezit
Aktiviteti	T3
Emri i aktivitetit	Furnizim i shkollave dhe ndërtesave kolektive me kontejner
Objektivi	Të mbahen pastër ambientet rrethuese të këtyre objekteve

FAZAT E PUNËS		ORGANIZATA PËRGJEGJËSE	VLERA E PËRAFËRT (€)
1	Përgatitja e Pikave të Referencës për zbatimin e projektit	Komuna, Donatori	500
2	Përgatitja e tenderit dhe përzgjedhja e kompanisë implementuese	Komuna, Donatori	1000
3	Implementimi i projektit	Kompania implementuese, Donatori	9000
		<b>Totali</b>	<b>10500</b>

**PLANI I IMPLEMENTIMIT**

FAZAT E PUNËS	VITI I PARË				VITI I DYTË				VITI I TRETË				VITI I KATËTRT			
	1	2	3	4	1	2	3	4	1	2	3	4	1	2	3	4
1	X															
2		X														
3		X														

**T4 Plani i detajuar i implementimit të aktiviteteve**

Lokacioni	Hani i Elezit
Aktiviteti	T4
Emri i aktivitetit	Vendosja e pajisjeve për grumbullim të mbeturinave të riciklueshme (plastic, letër, kanoçe, qelq etj) pranë supermarketeve
Objektivi	Të bëhet ndarja e mbeturinave sipas llojit dhe të lehtësohet cikli i riciklimit dhe të reduktohet sasia e mbeturinave që bartet deri në deponi

FAZAT E PUNËS		ORGANIZATA PËRGJEGJËSE	VLERA E PËRAFËRT (€)
1	Përgatitja e memorandumit të mirëkuptimit ndërmjet Komunës, kompanisë për menaxhim të mbeturinave, qendrave të riciklimit dhe supermarketeve	Komuna, MMPH-ja, Kompania për menaxhim të mbeturinave	2500
2	Përgatitja e Pikave të Referencës dhe përshkrimi i projektit	Komuna, donatorët, Kompania	10 000
3	Përgatitja e procedurave të tenderit dhe përzgjedhja e kompanisë	Komuna, MMPH, donatorët	2000
4	Implementimi i projektit	Kompania implementuese, donatori	100 000
Totali			114 500

**PLANI I IMPLEMENTIMIT**

FAZAT E PUNËS	VITI I PARË				VITI I DYTË				VITI I TRETË				VITI I KATËTRT			
	1	2	3	4	1	2	3	4	1	2	3	4	1	2	3	4
1	X	X	X	X												
2					X	X										
3						X	X									
4								X	X	X	X	X	X			

**T5 Plani i detajuar i implementimit të aktiviteteve**

Lokacioni	Hani i Elezit
Aktiviteti	T5
Emri i aktivitetit	Zgjerimi i sistemit të mbledhjes së mbeturinave në zonat rurale
Objektivi	Të eliminohen deponitë ilegale të mbeturinave që aktualisht gjenden në disa pjesë të territorit të komunës së Hanit të Elezit

FAZAT E PUNËS		ORGANIZATA PËRGJEGJËSE	VLERA E PËRAFËRT (€)
1	Përgatitja e Pikave të Referencës dhe përshkrimi i projektit	Komuna, donatorët, Kompania	1000
2	Përgatitja e procedurave të tenderit dhe përzgjedhja e kompanisë	Komuna, Donatorët	500
3	Implementimi i projektit	Kompania implementuese,	20 000
Totali			21 500

**PLANI I IMPLEMENTIMIT**

FAZAT E PUNËS	VITI I PARË				VITI I DYTË				VITI I TRETË				VITI I KATËTRT			
	1	2	3	4	1	2	3	4	1	2	3	4	1	2	3	4
1						X										
2							X									
3								X	X	X	X	X	X	X	X	X



# Vendimi për miratimin e PLVM-së



Republika e Kosovës  
Republic of Kosovo



Kuvendi i Komunës Hani i Elezit  
Municipality Assembly of Hani Elezit

**01/ Nr.2900 /2012**

Në bazë të Ligjit për Vetëqeverisjen Lokale Nr. 03/L-040, neni 11, 12 nënparagrafi (d), (të shpallur në Gazetën Zyrtare Nr. 28/2008), Ligji për Mbrojtjen e Mjedisit Nr.03/L-025, neni 24, Rregulloren mbi Mbrojtjen e Mjedisit neni 8.1, Statutin e Komunës së Hanit të Elezit neni 32.2, vendimin me numër 01/N.117/2011 të datës 26.09.2011 për fillimin e hartimit të Planit Lokal për Veprim në Mjedis, Kuvendi i Komunës së Hanit të Elezit në mbledhjen e mbajtur me datë 30.05.2012 mori:

## VENDIM

### PËR

### MIRATIMIN E PLANIT LOKAL PËR VEPRIM NË MJEDIS

#### I

Miratohet propozim vendimi me numër 06Nr.2900/2012, Plani Lokal i Veprimit në Mjedis.

#### II

Miratimi i këtij vendimi vjen pas propozimit të ekzekutivit të Komunës dhe pas zhvillimit të gjithave proceduarve ligjore. Plani Lokal për Veprim në Mjedis ofron një analizë dhe vlerësim të gjendjes ekzistuese mjedisore dhe propozon zgjidhje alternative. Ai i përgjigjet nevojës për një strategji për t'u përballur me sfidat mjedisore në territorin e komunës së Hanit të Elezit dhe plotëson planet ekzistuese dhe është hartuar për të shërbyer për periudhën kohore nga viti 2012 deri në vitin 2017.

#### III

Plani Lokal për Veprim në Mjedis jep mundësi për t'u modifikuar në të ardhmen, pas një periudhe të caktuar kohore në bazë të kërkesave, kushteve dhe rrethanave që krijohen dhe jep mundësi të vazhdimësisë së planifikimit për të ardhmen.

#### IV

Plani Lokal për Veprim në Mjedis është përgatitur nga Komuna e Hanit të Elezit në bashkëpunim me Qendrën Rajonale të Mjedisit (REC) dhe është mbështetur financiarisht nga Agjencia Suedeze për Bashkëpunim dhe Zhvillim (SIDA).

#### V

Për zbatimin e këtij Vendimi do të kujdeset Drejtoria për Urbanizëm, Kadastër dhe Mbrojtje të Mjedisit

#### VI

Ky vendim hyn në fuqi ditën e miratimit nga Kuvendi i Komunës.

#### VII

Me këtë vendim njoftohen: Kryetari i Komunës, Drejtoria për Urbanizëm, Kadastër dhe Mbrojtje të Mjedisit, Ministria e Mjedisit dhe Planifikimit Hapësinor, Ministria e Administrimit të Pushtetit Lokal dhe Shërbimi i Arkivit.

Hani i Elezit  
Data: 30.05.2012



## Literatura/Referencat

Agjencioni i Kosovës për Mbrojtje të Mjedisit  
Agjencioni i pyjeve të Kosovës  
Agjencioni i Statistikave të Kosovës  
Drejtoria e Administratës dhe Personelit  
Drejtoria e Bujqësisë, Pylltarisë dhe Zhvillimit Rural  
Drejtoria e Financave  
Drejtoria e Shëndetësisë dhe Mirëqenies Sociale  
Drejtoria e Shërbimeve Publike dhe Emergjencave  
Drejtoria e Urbanizmit, Kadastrit dhe Mbrojtjes së Mjedisit  
Drejtoria e Zhvillimit Ekonomik  
Drejtoria për Arsim dhe Kulturës  
Fabrika Sharrcem në Han të Elezit  
Instituti Hidrometeorologjik i Kosovës  
Instituti Kombëtar i Shëndetit Publik të Kosovës në Ferizaj  
Ligji për Mbrojtjen e Mjedisit, 26 shkurt 2009  
Ministria e Mjedisit dhe Planifikimit Hapësinor (MMPH)  
Plani Hapësinor i Kosovës, 2010-2020  
Plani i Kosovës për Veprim në Mjedis (PLVM), 2006-2010  
Plani për Administrimin e Mbeturinave, 2012-2015  
Plani Zhvillimor Komunal, 2010-2025  
Plani Zhvillimor Urban, 2010-2025  
Statuti i Komunës së Hanit të Elezit  
Strategjia për Zhvillim Social dhe Ekonomik të Hanit të Elezit, 2008-2012



