



**Komuna e
Mitrovicës**

2012/2017

...për qytetin tim!

Plani Lokal i

Veprimet në Mjedis



Plani Lokal i Veprimit në Mjedis

2012/2017



Komuna e Mitrovicës

Projekti është financuar nga:



Agjencia Suedeze për Zhvillim dhe Bashkëpunim Ndërkombëtar.

Zbatimi i projektit është mbështetur edhe nga:



MMPH dhe MAPL.

Ky projekt është zbatuar nga:



REGIONAL ENVIRONMENTAL CENTER

Qendra Rajonale e Mjedisit, REC – Zyra në Kosovë.

Botim i Qendra Rajonale e Mjedisit, REC – Zyra në Kosovë.
<http://kosovo.rec.org/>; <http://www.rec.org/>

PLANI LOKAL I VEPRIMIT NË MJEDIS 2012/2017

Copyright © 2012 REC

Të drejtat e botimit të këtij publikimi i mban:

Qendra Rajonale e Mjedisit, REC – Zyra në Kosovë

Design & Layout: Arben Grajqevci (Rrjeti)

Shtypi: RRJETI, Prishtinë

Përmbajtja

Ç'është REC?	8
Fjala e Kryetarit të Komunës.....	9
Fjalorthi i shkurtesave.....	10
Akterët dhe përgjegjësitë e PLVM-së.....	11

Pjesa 1

I.HYRJE	15
Detyrimet ligjore për hartimin e PLVM-së	15
Plani lokal për Veprim në Mjedis ka për qëllim të:	15
Metodologjia e përgatitjes së PLVM-së	16
Dokumenti është i hartuar mbi tri baza kryesore:.....	17

Pjesa 2

I.PROFILI I KOMUNËS	19
I. 1. Historiku i qytetit	19
I. 2. Pozita gjeografike	20
I.3. Klima	20
I.4. Popullsia.....	21
I. 5. Resurset natyrore.....	22
I. 5. 1. Resurset minerare.....	22
I. 5. 2. Resurset ujore	23
II.EKONOMIA	25
II. 1. Industria	25
II. 2. Bujqësia	25
II. 2. 1. Shfrytëzimi i tokës.....	25
II. 4. Turizmi	27
II. 5. Biznesi dhe punësimi	28
II. 5. 1. Biznesi	28
II. 5. 2. Punësimi	28
II. 5. 3. Barazia gjinore	29

III.INFRASTRUKTURA PUBLIKE	29
III. 1. Ujësjetësi	29
III. 2. Kanalizimi	30
III. 3. Komunikacioni	31
III. 3.1. Hekurudhat.....	31
III. 4. Energjia.....	32
III. 4. 1. Elektriciteti.....	32
III. 4. 2. Furnizimi me ngrohje	32
IV. SHËRBIMET SOCIALE.....	33
IV. 1. Arsimi dhe edukimi mjedisor	33
IV. 2. Shëndetësia	34
IV.3. Kultura dhe trashëgimia.....	35
V. Mjedisi	37
V. 1. Ndotja e mjedisit	37
V. 1. 2. Burimet e ndotjes	37
V. 2. Ajri 38	
V. 3. Uji 40	
V. 3. 1. Ndotja e lumenjve.....	41
V. 4. Toka	42
V. 4. 1. Prania e plumbit dhe metaleve të rënda në gjak.....	43
V. 5. Menaxhimi i mbeturinave.....	44
V. 5. 1. Mbeturinat industriale	44
V. 5. 2. Mbeturinat urbane	45
V. 5. 3. Mbeturinat medicinale.....	46
V. 5. 4. Radioaktiviteti dhe materiet e rrezikshme	46
V. 6. Vendbanimet	48
V. 6. 1. Vendbanimet joformale.....	48
V. 7. Gjelbërimi.....	49
V. 8. Ndryshimet klimatike	51
V. 9. Mbrojtja nga zhurma	52

Pjesa 3

VI. Hulimtimi i opinionit publik në Komunën e Mitrovicës për gjendjen mjedisore dhe problemet mjedisore me prioritet	55
Fushat dhe problemet mjedisore	57
Përcaktimi i projekteve prioritare	60

Pjesa 4

V. Plani i veprimit për zbatimin e PLVM-së, me monitorim dhe vlerësim	61
PLANI PËR KOMUNIKIMIN ME PUBLIKUN	71
PLANI I MONITORIMIT DHE RAPORTIMIT	72
Literatura/Referencat	75



Ç'është REC?

Qendra Rajonale e Mjedisit (REC) është organizatë ndërkombëtare neutrale, joavokuese dhe jofitimprurëse, e cila mbështet zgjidhjen e problemeve mjedisore në Evropën Qendrore dhe Lindore (EQL). Kjo qendër e përmbush misionin duke promovuar bashkëpunim ndërmjet Organizatave Jo Qeveritare (OJQ), qeverive, bizneseve si dhe personave tjerë kyç mjedisor si dhe duke përkrahur këmbimin e lirë të informatave dhe pjesëmarrjen publike në vendimmarrjen për mjedis. REC është themeluar në vitin 1990 nga Shtetet e Bashkuara të Amerikës, Komisioni Evropian dhe Hungaria.

Aktualisht, REC bazohet ligjërisht në Kartën e vet, nënshkruar nga qeveritë e 29 vendeve dhe Komisioni Evropian dhe në një marrëveshje ndërkombëtare me qeverinë e Hungarisë. Zyra qendrore e REC-ut është në Szentendre, Hungari si dhe zyrat fushore dhe zyrat e shteteve në 17 vendet përfituese.



Fjala e Kryetarit të Komunës

Kam nderin e veçantë që t'ua prezantoj Planin Lokal të Veprimit në Mjedis për qytetin e Mitrovicës, Plan që për qëllim kryesor ka krijimin e një politike, respektivisht një strategjie për tejkalimin e problemeve të ndotjes së mjedisit jetësor.

Për ta arritur këtë qëllim, është dashur të bëhet një punë e madhe dhe e vazhdueshme me ekspertë të fushave të ndryshme në qytetin tonë, të cilët punuan në bashkëpunim shumë të ngushtë edhe me ekspertë tjerë vendorë dhe ndërkombëtarë.

Duke pasur parasysh se Mitrovica, si qendër e kulturës dhe edukimit, për vite ka zotëruar një edukatë të lartë qytetare sa i përket pastërtisë, dashurisë mbi natyrën dhe edukimin e brezave mbi çështjet e mjedisit, kyçja e qytetarëve dhe shoqërisë civile në hartimin e Planit Lokal të Veprimit në Mjedis, gjithashtu luajti një rol të rëndësishëm.

Për rrjedhat dhe aktivitetet e përgatitjes së këtij Plani, publiku u informuan përmes ueb faqes së Komunës, nëpërmjet mediave elektronike dhe të shkruara, si dhe takimeve të drejtpërdrejta.

Në këtë frymë, qyteti i Mitrovicës me kuadrot e veta dhe në bashkëpunim me REC, duke marrë në konsideratë edhe sugjerimet dhe kontributin e qytetarëve dhe ekspertëve të fushave të ndryshme, realizoi Planin Lokal të Veprimit në Mjedis.

Plani Lokal i Veprimit në Mjedis do të jetë dokument pune, i cili do të shërbejë si hap i thithjes së investimeve për përmirësimin e mjedisit të qytetit të Mitrovicës, për pesë (5) vjetet e ardhshme.

Për kontributin e dhënë për çështjet e mjedisit e falënderojmë Sida, donatori më i fuqishëm në Komunën e Mitrovicës dhe REC-un, që ndihmuan në hartimin e këtij Plani.

Dhe krejt në fund, një falënderim i veçantë për të gjithë qytetarët e Mitrovicës, të cilët në mënyrë direkt dhe indirekte kontribuuan në realizimin e këtij Plani.

*Përzhemërsisht,
Kryetar i Komunës së Mitrovicës
Avni KASTRATI*

Fjalorthi i shkurtesave

AER	Agjencioni Evropian për Rindërtim
AMMK	Agjencia për Mbrojtjen e Mjedisit të Kosovës
APK	Agjencioni Pyjor i Kosovës
BE	Bashkimi Evropian
DANIDA	Agjencioni Ndërkombëtar Danez për Zhvillim
ESK	Enti i Statistikave të Kosovës
GTS	Grimca të Suspenduara
HEC	Hidrocentral
IHMK	Instituti Hidrometeorologjik i Kosovës
IKSHPK	Instituti Kombëtar i Shëndetësisë Publike të Kosovës
IPA	Instrumenti i Para anëtarësimi i BE-së
KUR	Kompania e Ujësjetësve Rajonal
MIE	Ministria e Integriteteve Evropiane
MMPH	Ministria e Mjedisit dhe Planifikimit Hapësinor
NP	Ndërmarrje Publike
NPK	Azot, Fosfor, Kalium
OBSH	Organizata Botërore e Shëndetësisë
PIM	Parku Industrial i Mitrovicës
PKVM	Plani i Kosovës për Veprim në Mjedis
PLVM	Planet Lokale të Veprimit në Mjedis
PZHK	Planet Zhvillimore Komunale
PZHU	Planet Zhvillimore Urbane
REC	Qendra Regjionale për Mjedis
SHBO5	Shpenzimi Biokimik i Oksigjenit
SHKO	Shpenzimi Kimik i Oksigjenit
SIDA	Agjencioni Suedez për Shkëmbimin e Informatave mbi Ndhimën Teknike i BE-së
UA	Udhëzim Administrativ
VMM	Vlerat Mesatare Mujore
ZRRUM	Zyra Rregullator për Ujë dhe Mbeturina

Akterët dhe përgjegjësitë e PLVM-së

Ky Projekt është implementuar nga:

Qendra Rajonale e Mjedisit, REC (Regional Environmental Center) - Zyra në Kosovë.

Koordinator i REC për PLVM:

Mr. Sc. Avdullah NISHORI

Komuna e Mitrovicës

Koordinatorë të Komunës për PLVM:

Xhelal SHABANI

Irfan PEÇI

Violeta MILLOSHEVIQ

Anëtarët e Trupit Koordinues:

- | | |
|---------------------|-------------------------------------|
| 1. Gani Rrustemi | Drejtor i DMMP, kryetar; |
| 2. Bislim Imeri | Drejtor i DBZHR, anëtar; |
| 3. Shaqir Demiri | Drejtori i DSH, anëtar; |
| 4. Rasim Veseli | Drejtor i DSHPI, anëtar; |
| 5. Mehdi Bala | Drejtor i DU, anëtar; |
| 6. Kastriot Jashari | Drejtor i DMS, anëtar; |
| 7. Ukshin Rreci | Drejtor i ATK, anëtar; |
| 8. Hetem Geci | Drejtor i Kadastrit, anëtar; |
| 9. Eroll Zekiria | Përfaqësues i komunitetit turk dhe; |
| 10. Qazim Gushani | Përfaqësues i komunitetit RAE. |

Personat dhe grupet e ndryshme që janë përfshirë në hartimin e PLVM-së për Komunën e Mitrovicës janë:

1. Alush Musa	Prodekan në F.X.M
2. Adem Fazliu	Zyrtar financiar
3. Rrezarta Logja	Zyra për trashëgimi
4. Ali Ahmeti	Drejtor mjedisor-Trepça
5. Rrustem Abiti	Drejtor i UNITET-it - QBM
6. Gani Beshiri	Zyrtar për infrastrukturë - KM
7. Bedri Bajrami	Drejtor i OJQ-së “G.L.V. Trepça Rural”
8. Tahir Islami	Zyrtar për PIP
9. Ramadan Uka	Drejtor i OJQ-së “Eko Trepça”
10. Agron Sylejmani	Drejtor i OJQ-së “Eko Protection”
11. Kadri Istrefi	Drejtor i ujësjellësit regj.
12. Shkumbin Hasani	Zyrtar në USAID
13. Jeton Bajrami	Zyrtar për flora dhe fauna
14. Nysret Ymeri	Zyrtar në IKSHP
15. Tafil Salihu	Inspektor mjedisor - KM
16. Xhemaileidin Smaka	Zyrtar për komunikacion
17. Mehmet Bajrami	Zyrtar për mbeturina - KM
18. Besim Kurti	Zyrtar në USAID
19. Drita Nushi	Zyrtare në UN-HABITAT
20. Sanije Behrami	Zyrtare për barazi gjinore - KM
21. Shuhrete Peci	Zyrtare në planifikim të ujësjellësit - KM
22. Shqipe Qarkaj	Drejtor O.J.Q “Me dorë në Zemër”
23. Vlora Bejta	Zyrtare e mjedisit
24. Snezhana Nestoroviç	Zyrtare për komunitete
25. Merita Demiroviç	Zyrtare për komunitete
26. Ahmet Jashari	Zyrtar për informim
27. Zharko Kovaçeviq	RDA
28. Fatos Raifi	RDA
29. Shyhrete Abazi	Studente, FGjT

Gjithashtu, në hartimin e dokumentit ndihmuan:

Stafi i Komunës së Mitrovicës, Universiteti i Prishtinës-Fakulteti i Gjeo-shkencave dhe Teknologjisë, Instituti Kombëtar i Shëndetësisë Publike-Mitrovicë, Trepça-Ndërmarrje nën administrim të AKP, Ujësjellësi Regjional “Mitrovica”, Ndërmarrja “UNITETI”, Administrata Tati-more e Kosovës-Mitrovicë. Po ashtu, kanë kontribuar UN-HABITAT, USAID, Mercy Corps, RDA North, OJQ “Eko Trepça”, OJQ “Me dorë në Zemër” OJQ “Eko Protection” dhe OJQ “Mjedisi Global”..

Baza ligjore për hartimin e PLVM-së



Republika e Kosovës
Republika Kosova - Republic of Kosovo

Komuna e Mitrovicës
Opština Mitrovica - Mitrovica Municipality



Drejtoria e Mbrojtjes së Mjedisit dhe Pyjeve
Nr. 73/14 dt. 28.09.2011
Mitrovicë

Bazuar në Ligjin për vetëqeverisjen lokale Nr. 03/L-040 në nenin 17 pika e). Ligjin e Mjedisit 2009/03 neni 24; Rregullores Komunale për Mbrojtjen e Mjedisit Nr. 02/2010 neni 4, 5.2, 12.1; Aprovimin e Planit Lokal i Veprimit Në Mjedis, Drejtori i Drejtorisë së mbrojtjes së Mjedisit dhe Pyjeve merr:

VENDIM

1. Fillim i procedurës për hartimin e planit Lokal të Veprimit në Mjedis.
2. Marrëveshja është arrit në pajtim me Kryetarin e Komunës z. Avni Kastrati
3. Vendimi hyn në fuqi ditën e nënshkrimit.

Mitrovicë
28.09.2011
I dorëzohet
1x1 Arkivit
1x1 Anëtarëve të komisionit



Drejtori:

Gani Reustemi

Legjislacioni i Republikës së Kosovës në fushën e mbrojtjes te mjedisit harmonizuar me standardet evropiane që është përdorur si referencë për përgatitjen e PLVM-së.

- Ligji për Mbrojtjen e Mjedisit (2009/03-L-025)
- Ligji për Mbeturinat (2005/02-L30)
- Ligji për Mbrojtjen e ajrit (2004/30)
- Ligji për Mbrojtjen e bimëve (2006/02-L95)
- Ligji për Mbrojtjen e natyrës (2005/02-L18)
- Ligji për Mbrojtjen e varieteteve të bimëve (2007/02-L98)
- Ligji për Mbrojtjen nga zhurma (2007/02-L102)
- Ligji për Mbrojtjen nga zjarri (2006/02-L41)
- Ligji për Bujqësi dhe zhvillim rural (2009/03-L-98)
- Ligji për Bujqësi organike (2007/02-L122)
- Ligji për Gjuetinë (2005/02-L53)
- Ligji për Plehrat Artificiale (2003/10)
- Ligji për Planifikim Hapësinorë (2003/14)
- Ligji për Pyjet (2004/29)
- Ligji për Ujërat (2004/24)
- Ligji për Ujitjen e tokave bujqësore (2005/02-L9)
- Ligji për Vlerësimin e ndikimit në mjedis (2009/03-L-024)
- Ligji për Vetëqeverisje Lokale (2008/03-L040)
- Ligji për Zonat e veçanta të mbrojtura (2008/03-L039)
- Ligji për Vlerësimin Strategjik Mjedisor (2009/03-L-015)
- Udhëzimi administrativ Nr 02/07 për mbeturina nga Bateritë dhe Akumulatorët
- Udhëzimi administrativ Nr 03/07. Për administrimin e vajrave të përdorura mbeturinë
- Udhëzimi administrativ për automjete e hedhura dhe mbeturinat e tyre, 20.12. 2006
- Udhëzimi administrativ Nr. 12/2008 për asgjësimin e mbeturinave medicinale
- Udhëzimi administrativ Nr. 05/2008 për administrimin me mbeturinat medicinale
- Udhëzimi administrativ Nr. 05/2009 për administrimin e mbeturinave publike
- Udhëzimi administrativ Nr. 04/2009 për ndëshkime dhe gjoba mandatore
- Planin Kombëtarë për Veprim në Mjedis i Kosovës, 2006- 2010

Pjesa 1

I. HYRJE

Planet Lokale të Veprimit në Mjedis (PLVM) janë dokumente të politikës mjedisore vendore, të cilat paraqesin prioritete mjedisore dhe listën e veprimeve për zgjidhjen e tyre. Përgatitja e këtyre planeve zhvillon më tej aftësitë e pushtetit vendor dhe subjekteve të tjera të interesuara për mjedisin dhe komunitetin.

Gjithashtu, PLVM nxit bashkëpunimin midis shoqërisë civile, publikut, pushtetit vendor dhe atij qendror, biznesit dhe subjekteve të tjera mjedisore, duke përkrahur shkëmbimin e lirë të informacionit dhe pjesëmarrjen publike në procesin e vendimmarrjes.

Detyrimet ligjore për hartimin e PLVM-së

Përgatitja e PLVM-së është e detyrueshme për vendet e Evropës Qendrore dhe Lindore që kanë filluar procesin e asocim-stabilizimit dhe që synojnë të integrohen në BE. Për vendin tonë, hartimi i këtyre planeve nga qeverisjet vendore është detyrë ligjore, e përcaktuar në **Nenin 24 të Ligji për mbrojtjen e mjedisit Nr.03/L-25**

Plani lokal për Veprim në Mjedis ka për qëllim të:

- Zgjidh problemet mjedisore nëpërmjet identifikimit të prioriteteve dhe përcaktimit të veprimeve për zgjidhjen e tyre, duke përfshirë të gjithë aktorët e mundshëm për përcaktimin e këtyre veprimeve dhe krijimin e strategjive për zbatimin e tyre në mënyrë efektive, të ndërthurura sipas një Plan Veprimi.
- Zhvillojnë shoqërinë civile nëpërmjet forcimit të koordinimit dhe komunikimit ndërmjet sektorëve të ndryshëm në komunitet, duke sjellë së bashku përfaqësues të komuniteteve të ndryshme që përfaqësojnë interesa të ndryshme në këto komunitete, përfshirë autoritetet vendore, përfaqësues të OJQ-ve, biznesin, shkencëtarë, duke shpjeguar teknikat specifike që organizatorët lokalë mund të përdorin për të përcaktuar aktorët kryesorë të procesit, të rrisin pjesëmarrjen dhe kontributin e publikut në proces, për rekrutimin dhe punën me vullnetarët dhe nxitjen e bashkëpunimit ndërmjet grupeve të interesuara dhe organizatave.
- Rrisin aftësitë e qeverisjes vendore dhe komunitetit për paraqitjen e elementëve thelbësore të planit të veprimit të komunitetit, duke vlerësuar problemet dhe mundësitë komunitare, duke organizuar komitete qytetare, duke përfshirë publikun, përcaktimin e prioriteteve, hartimin e strategjive dhe zhvillimin e një Plan Veprimi.

- Rrisin shkëmbimin e informacionit në nivel lokal nëpërmjet sjelljes së shembujve dhe modeleve nga plane të mëparshëm të komuniteteve nga të cilat pjesëmarrësit mund të nxjerrin ide dhe teknika të zbatueshme në rastet konkrete të tyre, të mbledhin me kujdes informacion mbi gjendjen e tanishme të mjedisit.
- Japin zgjidhje konkrete për problemet e komunitetit me anë të shkëmbimit të përvojave lidhur me përdorimin e aftësive në analiza, planifikime, debate dhe vlerësime që janë thelbësore për një veprim të komunitetit efektiv. Duke u dhënë pjesëmarrësve mundësinë për të vënë në praktikë punën në grupe, duke u marrë me zgjidhjen e problemeve praktike nëpërmjet ndërveprimit të grupeve të vogla të punës.

Metodologjia e përgatitjes së PLVM-së

Plani Lokal i Veprimit në Mjedis për Komunën e Mitrovicës u hartua përgjatë një periudhe njëvjeçare dhe në hartimin e tij, janë përfshirë akterë të pushtetit vendorë dhe komuniteti i gjerë. Për këtë u ngrit një grup pune me specialistë të fushave të ndryshme (ambientalizëm, arkitekturë, turizëm, shëndetësi, arsim, sport, trashëgimi kulturore, etj), të cilët punuan në bashkëpunim me ekspertë tjerë vendor dhe ndërkombëtarë për hartimin e PLVM.

Së pari, është bërë trajnimi i grupit punues të cilët u ftuan në projekt në aspektet e hartimit të PLVM dhe gjetjes së mjeteve shtesë për realizimin e aktiviteteve për përmirësimin e cilësisë mjedisore.

Në kuadër të projekti për hartimin e Planit Lokal për Veprim në Mjedis (PLVM), është bërë një anketim i qytetarëve të Komunës së Mitrovicës. Ka qenë një numër i konsiderueshëm i pyetësorëve, të cilët kanë ndihmuar dhe orientuar grupin punues në mënyrë më të drejtë në zgjedhjen e fushave prioritare. Një falënderim për këtë i takon qytetarëve të Komunës së Mitrovicës dhe shoqërisë civile, e cila në procesin e anketimit të respondentëve ka ndihmuar që procesi i anketimit të jetë i suksesshëm. Për të pasur një përfshirje sa më të gjerë dhe për të marrë mendimet e komunitetit dhe shoqërisë civile, janë organizuar edhe debate publike dhe debate në media.

Dokumenti i është paraqitur Kuvendit Komunal të Mitrovicës dhe është miratuar prej tij më 31.05.2012, duke e kthyer atë në një dokument zyrtar pune.

Procesi themelor i hartimit të PLVM-së ndahet në faza, të cilat lidhen njëra pas tjetrës:

- a) Nënshkrimi i marrëveshjeve dhe memorandumëve REC – Komunë;
- b) Aktivitetet përgatitore;
- c) Formimi i trupit koordinues TK;
- d) Formimi i grupit punues GP;
- e) Trajnimi i GP
- f) Vlerësimi i gjendjes së mjedisit;
- g) Anketimi i qytetarëve;
- h) Hartimi i vizionit të komunitetit;
- i) Caktimi i prioriteteve;
- j) Hartimi i planit të veprimit për fushat prioritare dhe;
- k) Caktimi i prioriteteve në realizimin e planit të veprimit.

Dokumenti është i hartuar mbi tri baza kryesore:

1. Analiza e gjendjes mjedisore

Paraqet një analizim të hollësishëm të situatës për të gjitha çështjet e marra në konsideratë nga plani, duke e paraqitur atë në të gjitha aspektet e tij dhe të ndërlidhura ndërmjet tyre. Kjo analizë shërben për të pasur një ide më të qartë të problemeve mjedisore, të cilat shqetësojnë Komunën e Mitrovicës.

2. Lista e problemeve mjedisore

Problemet mjedisore paraqiten sipas një matrice të paracaktuar, e cila jep në mënyrë të detajuar të gjithë treguesit për identifikimin e një problemi. Pjesët më të rëndësishme të kësaj matrice janë shkaktarët e problemit dhe prioriteti për secilin.

3. Plani i veprimeve për zgjidhje

Ky kapitull është pjesa më e rëndësishme e Planit, pasi paraqet të gjitha veprimet dhe projektet e mundshme për zgjidhjen e problemeve mjedisore të përcaktuara.

Kjo matricë u shërben autoriteteve vendore për të hartuar projektet konkrete dhe për sigurimin e fondeve nga donatorët.

VIZIONI

*“QYTET UNIVERSITAR
ME MJEDIS TË
SHËNDOSH”*

Pjesa 2

I. PROFILI I KOMUNËS

I. 1. Historiku i qytetit

Pozita e mirë gjeografike në mes të katër lumenjve “Ibrit”, “Sitnicës”, “Trepçës” dhe “Lushtës” kanë ndikuar që në parahistori ky territor të banohet. Me zhvillimin e xehtarisë këtij territori i shtohet edhe një komponentë e rëndësishme në ngritjen e në një qendër të rëndësishme të vendbanimit. Albaniku (Monte Argentraum) me pasuritë e tija që nga koha antike e deri më sot, këtë qendër e kanë bërë joshëse për qëllime ekonomike. Sipas zbulimeve arkeologjike të bëra në këtë territor, lë të kuptohet se banorët më të vjetër ishin dardanët, të cilët i tërhoqi mundësia e zhvillimit të bujqësisë. Me ardhjen e romakëve ky vendbanim shndërrohet në një postë ushtarak dhe vend i përpunimit të metaleve. Gjatë gjysmës së dytë të shekullit XIX, Mitrovica shndërrohet në një qendër të fuqishme ekonomike. Në rrethinën e saj, si në Boletin, prodhoheshin gurë mulliri "koso-var". Në periudhën e pushtetit osman Mitrovica shndërrohet në qendër tregtie dhe kasaba turke me zejтари dhe tregti. Me hapjen e xehtorës, Trepça 1927, Mitrovica bëhet qendër e madhe xehtarë. Që nga viti 1982, Mitrovica u thirr “Mitrovica e Titos”. Këtë emër, qyteti e barti zyrtarisht deri më 1991. Me themelimin e dy komunave të reja, asaj të Zubin Potokut më 1984 dhe Zveçanit më 1993, sipërfaqja e Komunës është zvogëluar nga 791 km² në 336 km².



Foto 1. Fotografji të vjetra nga qyteti i Mitrovicës

I. 2. Pozita gjeografike

- Sipërfaqja e tërësishme e Komunës së Mitrovicës, e cila gjendet në pjesën veriore të Kosovës, është 326 km². Largësia nga kryeqyteti i Kosovës, Prishtina është 38 km.
- Territori i Komunës shtrihet në 42.53 shkallë të gjerësisë gjeografike veriore dhe në atë 25.52 shkallë të gjerësisë lindore me lartësi mbidetare është 508- 510 m.



Figura 1. Pozita e Mitrovicës

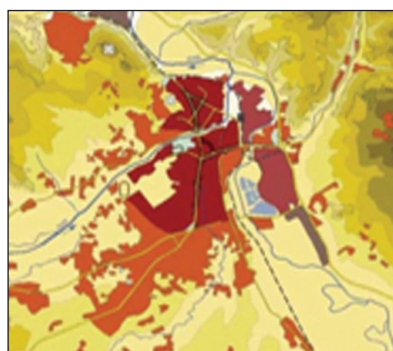


Figura 2. Zona urbane

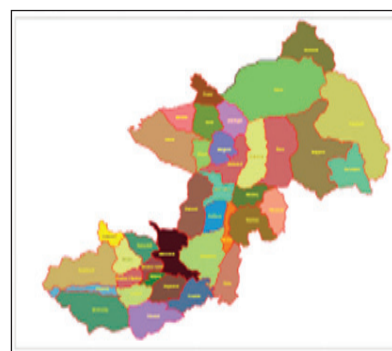


Figura 3. Zona administrative

Relievi - Kategorisë së relievit kodrinor dhe malor i takojnë pjesa më e madhe e sipërfaqes, sidomos treva e Shalës së Bajgores, prandaj Komuna e Mitrovicës është trevë më tepër malore sesa fushore. Pamja morfologjike e tanishme i ka paraprirë lëvizjet tektonike që ndodhën në kohën e terciarit, kur mbi shtresat gëlqerore janë formuar shtresa të trasha të shkëmbinjve vullkanikë, të cilët, si rezultat i proceseve vullkanike janë bartëse të xehes së plumbit e të zinkut. Në pikëpamje gjeologjike dhe morfologjike territori i rrethinës së Mitrovicës bën pjesë në sistemin Dinarikë. Shala e Bajgores është e vendosur në lindje të Mitrovicës, është rajon malor i ulët (1600 m). Dallohet për ujërat e shumta e kullotat e pasura.

I.3. Klima

Temperatura - Vlerat mesatare të temperaturave dimërore sillen rreth 0 gradë celsiusë; temperaturat mesatare të pranverës janë 4-14 gradë celsiusë, verës 20 gradë celsiusë, ndërsa të vjeshtës 11 gradë celsiusë.

Lagështia e ajrit - Vlera mesatare e lagështisë së ajrit është 77 %, veçori kjo e viseve malore, me maksimum në muajin dhjetor kur arrin në 85,7 % dhe minimum në muajin gusht, me 60,5 %.

Vranësirat - Vlerat e vranësirës janë variabile për shkak të karakteristikave të ndryshimeve të temperaturave të ajrit, si dhe nga heterogjeniteti i maleve të kësaj treve. Viset malore kanë më tepër vranësira, ndërsa pjesa e rrafshët dhe vetë qyteti kanë rreth 45 % të kohës vranësira. Është shënuar se në Mitrovicë mesatarisht gjatë vitit kemi 20,5 ditë me mjegull.

Reshjet - Sasia e reshjeve në Komunën e Mitrovicës është variabile dhe atë kemi reshje mesatare vjetore prej 600 mm për vendet me lartësi të vogël dhe deri në 1,100 mm për vendet me lartësi të madhe (Shala e Bajgores). Reshjet më të mëdha janë në pranverë dhe në vjeshtë. Mesatarisht në Mitrovicë kemi 32 ditë me borë.

Erërat - Mitrovica mesatarisht gjatë vitit ka 50 - 60 ditë me erëra. Zakonisht erërat që frekuenojnë në Mitrovicën janë erërat e kuadrateve veriore, përkundër faktit që nga ana veriore ka si

mburojë malet, këto erëra depërtojnë kryesisht përmes grykës së "Ibërit". Prej erërave dominojnë erërat veriperëndimore. Territorin e Komunës e përshkojnë edhe erërat jugore, juglindore dhe jugperëndimore.

I. 4. Popullsia

Komuna e Mitrovicës përbëhet nga qyteti i Mitrovicës dhe 45 fshatra që janë të grupuara në komunitete lokale. Komuna e Mitrovicës ka shënuar rritje të konsiderueshme të popullsisë prej vitit 1948, mirëpo migrimet e shumta e kanë bërë të veten. Numri i popullsisë në zonën e mbuluar gjatë regjistrimit të vitit 2011 është 85 701 banorë. Në zonat rurale jetojnë 24.698, ndërsa 61.003 në zonën urbane. Mesatarja e familjes është 4.47 anëtarë.

Tabela 1. Vendbanimet e Mitrovicës, numri i banorëve (meshkuj dhe femra)

Nr.	Vendbanimet	Nr. i banorëve	Gjinia		Nr.	Vendbanimet	Nr. i banorëve	Gjinia	
			M	F				M	F
Pjesa rurale									
	Bajgorë	1098	572	526	24.	Rrzhan	0	0	0
	Bare	841	418	423	25.	Selac	164	87	77
	Batahir	0	0	0	26.	Shupkocv	1517	778	739
	Broboniq	1023	530	493	27.	Stantërg	1008	491	517
	Gushac	475	244	231	29.	Suhodoll	224	121	103
	Kaçandoll	119	65	54	30.	Suhodoll	789	407	382
	Kçiç i Madh	3965	1743	2222	31.	Svinjarë	668	284	384
	Kçiç i Vogël	1365	675	390	32.	Tërstenë	163	86	77
	Koprivë	55	22	33	33.	Tunel i Parë	1010	519	491
	Koshtovë	1701	903	798	34.	Vaganicë	1999	998	1001
	Kovaçicë	27	14	13	35.	Vërbnicë	313	169	144
	Kutloc	241	125	116	36.	Vidishiq	249	131	118
	Lisicë	519	260	259	37.	Vidomiriç	195	107	88
	Magjerë	637	324	313	38.	Vinarc i Epërm	362	192	170
	Lushtë	55	28	27	39.	Vinarc i Poshtëm	959	480	479
	Mazhiç	253	129	124	40.	Vllahi	271	141	130
	Melenicë	475	252	223	41.	Zabërxhë	70	32	38
	Ofçar	000	0	0	42.	Zasellë	376	189	187
	Pirç	511	249	262	43.	Zijaçë	17	10	7
	Rahovë	396	194	202					
	Rashan	364	206	158					
	Rekë	224	125	99					
	Ura e gjakut	6070	3102	2968	5.	Bairi	4949	4121	40828
	2 Korriku	1740	902	838	6.	L. Boshnjakëve	1295	658	637
	Qendra	12012	6000	6012	7.	L. Doktorëve & Soliterat	538	334	204
	Ilirida	8432	4175	4257	8.	L. Minatorëve	1039	513	526
	Zhabar	8474	4326	4148	9.	Shipol	4832	2460	2373

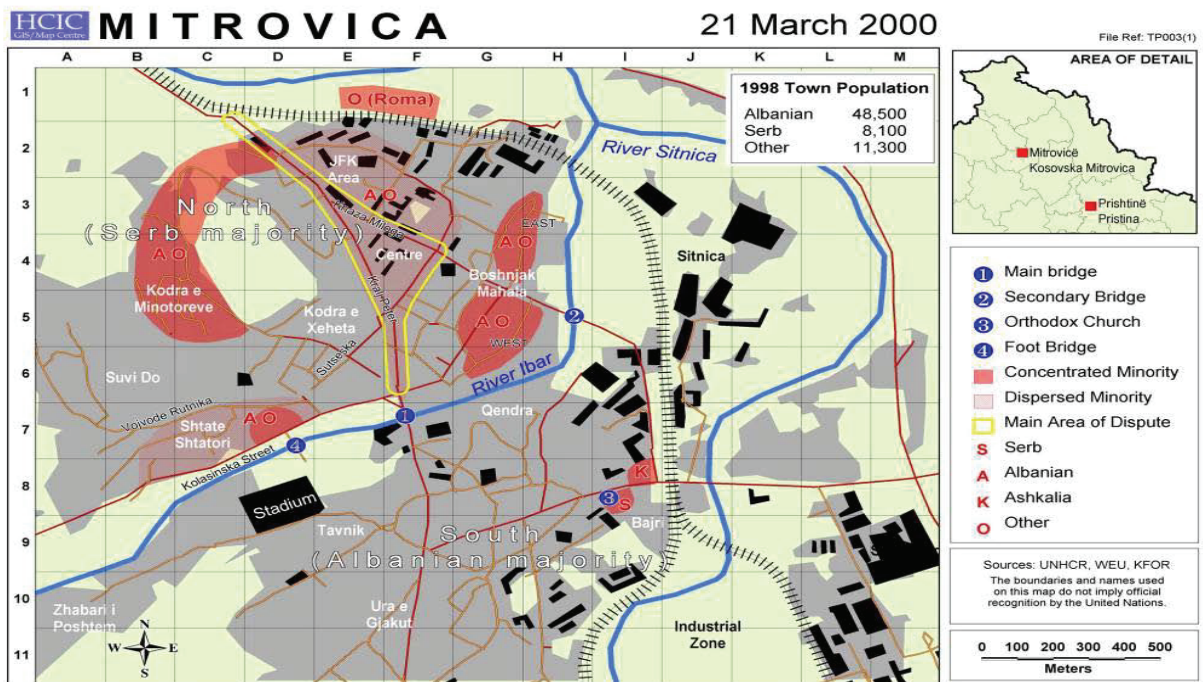


Figura 4. Harta e paraqet shtrirjen hapësinore të popullsisë, sipas grupeve etnike

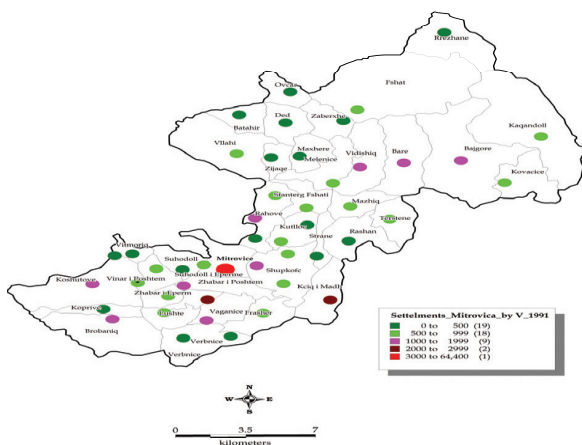


Figura 5. Vendbanimet sipas madhësisë

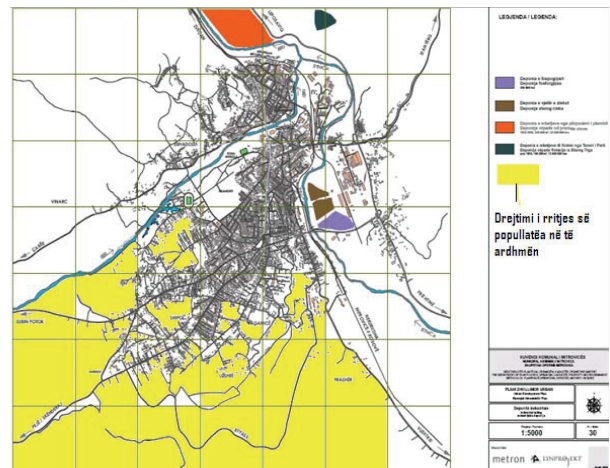


Figura 6. Drejtimi i propozuar i rritjes së popullsisë në të ardhmen

I. 5. RESURSET NATYRORE

I. 5. 1. Resurset minerare

Regjioni i Mitrovicës është i pasur me vendburime të ndryshme metalike dhe jo metalike që mund të jetë një bazë e mirë e zhvillimit ekonomik të saj. Në të kaluarën, minierat e Pb-Zn kanë qenë të njohura në botë, prandaj aktivizimi i mirëfilltë i këtyre minierave dhe kapaciteteve përpunuese janë baza kryesore e zhvillimit ekonomik të Mitrovicës.

Aktivizimi i Trepçës, dhe hapja e minierave të reja, do të mundësonte punësimin e shumë punëtorëve që do të ndikonte pozitivisht në uljen e papunësisë dhe zhvillim ekonomik të rajonit. Miniera e StanTrgut në të kaluarën ishte një potencial i madh i zhvillimit dhe punësimit në Komunën e Mitrovicës. Zonat minerare më të rëndësishme të plumbit dhe zinkut gjenden në pjesën veriore dhe lindore të Kosovës dhe shtrihen në një gjatësi mbi 80 km. Rezervat e plumbit dhe zinkut në Minierën e StanTrgut vlerësohen 31.4 milionë tonelata, e cila në përbërje ka 3.5 % plumb; 2.87 % zink dhe 67 (g/t) argjend.

Uji nga miniera ka rrjedhje 150 m³/h, pH 7.2 Cd= 0,02mg/l, Pb =0,06 mg/l, Zn =5 mg/l

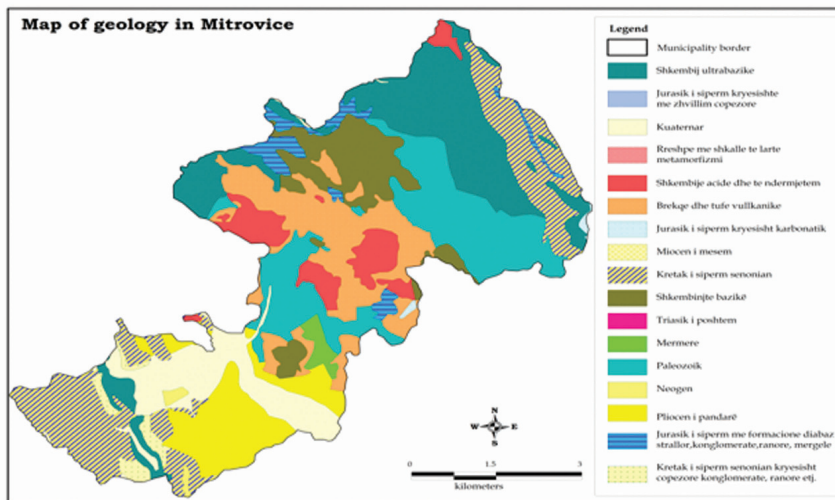


Figura 7. Harta gjeologjike - regjionale

I. 5. 2. Resurset ujore

Regjioni i Mitrovicës është i njohur me resurse të pasura ujore, këtë zonë e përshkojnë katër lumenj: “Ibëri”, “Sitnica”, “Lushta” dhe “Trepça”. Në këtë rajon gjendet edhe liqeni artificial i Gazivodës me kapacitet 395 milionë m³ dhe burime të tjera ujore në regjionin e Shalës së Bajgores.

Pellgu ujëmbledhës i lumit “Ibër” me degët e tij “Sitnica”, “Lushta”, “Trepça” dhe “Bistrica” ka një sipërfaqe të pellgut ujëmbledhës në territorin e Kosovës prej 4.035 km². Gjatësia e “Ibrit” në territorin e Kosovës është vetëm 42 km (vetëm 15 km në territorin e Komunës) dhe me prurje mesatare prej 32,6 m³/sec.

Pellgu ujëmbledhës i përket Moravës Perëndimore. Sasia mesatare vjetore e ujit në pellgun e ujëmbledhësit të lumit të “Ibrit” është 1.146,33 milionë m³. Thellësia e ujit është e ndryshme për arsye se “Ibri” e ka formuar shtratin e vet në shtresa të ndryshme gjeologjike. Në zonën kodrinore, me qëllim të përmirësimit të regjimit të rrjedhjes së lumit “Ibër” dhe shfrytëzimit racional dhe shumë funksional të ujërave është ndërtuar diga, duke krijuar Liqenin i Ujmanit (Gazivodës), vëllimi i ujit të të cilit është 390.000.000 m³. Uji nga ky rezervuar tani përdoret për pije, industri, për ujitje dhe prodhim të energjisë elektrike nga Hidrocentaci i Ujmanit me kapacitet të instaluar 2x 17,5=35 Mwh.



Figura 8. Burimet e ujit

Pellgjet e lumenjve të Mitrovicës degradohen nga aktivitetet e pakontrolluara të operatorëve që bëjnë nxjerrjen e inerteve nëpër lumenjtë dhe përreth shtretërve të tyre. Lumenjtë më të prekur nga kjo dukuri janë në pellgun e lumit “Ibër” dhe “Sitnicë”.

Bota bimore dhe shtazore

Mitrovica është strehuese e një numri të madh habitatesh dhe llojesh të veçanta midis tyre. Këtu pyjet e përziera malore janë strehë për shumë shtazë, për ariun rrëqebullin, dhelprën dhe ujkun. Vende të lagështa të cilat strehojnë pelikanët, rosat dhe çafkat, por gjithashtu tradicionalisht dhe gjerësisht të përdorura, si peizazhe bujqësore me vlerë të madhe natyrore. Në shumë vende ky biodiversitet i pasur është ende relativisht i paprekur dhe përfaqëson një vlerë të shquar për zhvillim të qëndrueshëm lokal. Në pyjet e territorit të Komunës, e sidomos në pjesët e degraduara, hasen formacionet e shkurreve të drunjtëve, të murrizit të egër, të lajthisë dhe të kaçubave të ndryshme. Shpatet e Shalës janë të pasura me kullosa kualitative dhe lloje të ndryshme të bimëve barishtore karakteristike të maleve të fushëgropës së Kosovës. Si pasojë e prerjes së pakontrolluar të pyjeve, numri i kafshëve po bie vazhdimisht dhe mund të thuhet se disa lloje janë në zhdukje e sipër.

Bimët mjekësore dhe aromatike e që janë të përhapura në pjesët malore të territorit dhe kanë rëndësi të veçantë për florën e Mitrovicës. Duhet theksuar se disa lloje janë të kërcënuara për zhdukje nga vjelja/shfrytëzimi i pakontrolluar i tyre, sidomos në fazën e lulëzimit dhe mbledhja e rizomave, zhardhokëve dhe organeve të tjera riprodiktive të këtyre bimëve.

Bota shtazore - Duke marrë parasysh pozicionin gjeografik, reliefin, kompleksin e faktorëve ekologjik, historik dhe faktorëve të tjerë, Mitrovica hyn në radhën e trevave me faune të pasur. Në këtë rajon jetojnë këto lloj të shtazëve: ariu i murrmë (*urgus actros*), derri i egër (*sus strofa*), vjedulla (*meles*), lepurit (*lepus europaeus*), ketri (*scirflus vulgaris*), ujku (*canislupus*), macja e egër (*Fellis silverscis*), gjarpri helmues i gurit (*kipera amodytes*), kaprolli (*caprelous*), dreri (*cerus elaphus*) etj.

Përgjatë rrjedhës së lumenjve ekzistojnë kushte për jetën e ujë-tokësorëve dhe peshqve. Si rrjedhojë e ndotjes së madhe të ujërave të lumenjve fauna dhe flora e tyre është mjaft e rrezikuar.

Nevojat e zhvillimit:

- a) Mbrojtja integrale e natyrës, mbrojtja e llojit dhe vendbanimet e tyre;
- b) Mbrojtja e llojeve të rralla bimore dhe shtazore;
- c) Ruajtja, menaxhimi efikas i zonave të mbrojtura me vlera të larta të biodiversitetit;
- d) Arsimimi dhe rritja e vetëdijesimit duhet pandërprerë të përparojë në të gjitha nivelet e shoqërisë dhe të ndikojë ashtu që problemi i ruajtjes së llojllojshmërisë biologjike dhe;
- e) Parku botanik.

II. EKONOMIA

II. 1. Industria

Kompania “Trepça” njihet si një ndër komplekset më të mëdha minerale dhe industriale në Ballkan, ku është bërë nxjerrja, përpunimi dhe rafinimi i xehes së plumbit, argjendit dhe zinkut. Si punëdhënësi më i madh në regjion ajo ka qenë gjenerator i zhvillimit, jo vetëm të qytetit dhe Komunës, por edhe tërë vendit. Në kohën e zhvillimit më të hovshëm të saj, në periudhën prej 1960-1981, ky kapacitet industrial ka punësuar 23.000 punëtorë. Për shfrytëzimin e burimeve minerare dhe aktivizimin e plotë të kapaciteteve ekzistuese të kësaj kompanie sot kërkohen investime të mëdha. Ristrukturimi dhe transformimi i kësaj kompanie janë rruga e vetme që këto kapacitete të vihen në prodhim dhe kjo të ndikojë në zhvillimin e Komunës dhe më gjerë. Disa mundësi të tjera në prodhimtarinë industriale janë përpunimi i drurit dhe ushqimit.

II. 2. Bujqësia

Krahas industrisë minerare, bujqësia në Komunën e Mitrovicës është një veprimtari e rëndësishme ekonomike, ku zhvillohen shumë aktivitete nga fusha e bujqësisë, siç janë: blegtoria, prodhimi i drithërave, kulturave foragjere, pemëve dhe perimeve, bletaria etj. Kjo veprimtari ekonomike krijon të hyra dhe krijon mundësi për më shumë vende pune për popullatën e kësaj Komune.

II. 2. 1. Shfrytëzimi i tokës

Territori i Komunës së Mitrovicës është i dominuar me pjesë kodrinore-malore që mundëson zhvillimin e ekonomisë pyjore, turizmit dhe blegtorisë, ndërsa sipërfaqet e rrafshëta shfrytëzohen për aktivitete tjera bujqësore dhe për ngritjen e vendbanimeve.

Prej rreth 336 km² sa ka Komuna e Mitrovicës, vlerësohet se afërsisht 50 % e kësaj sipërfaqeje është tokë bujqësore dhe 40 % e këtyre sipërfaqeve janë pyje.

Tabela 2. Kategoritë e shfrytëzimit të tokës në Komunën e Mitrovicës

Kategoria e shfrytëzimit	Sipërfaqe (ha)	%
Bujqësi /Livadhe	16.894	50.29
Pyje	10.170	42.73
Sip. ujore dhe shkëmbore	1.219	3.63
Infrastruktura rrugore	715	2.13
Vendbanime	396	1.18
Infrastrukturë	13	0.04
Fabrikat / Xehërorët	3	0.01
Gjithsejtë	33.594	100

Në Komunën e Mitrovicës gjenden kryesisht dy zona të ndryshme bujqësore. Në zonën kodrinore të Shalës, ku shtrihen sipërfaqe të theksuara të kullosave dhe livadheve, kryesisht kultivohet blegtoria. Në anën tjetër, zonat përreth lumenjve, “Ibër”, “Sitnicë” dhe “Lushtë” janë më shumë të

përshtatshme për kultivimin e drithërave, pemëve dhe perimeve, mirëpo për arsye klimatike janë të varura nga ujitja e tyre. Aktivizimi i sistemeve të ujitjes, si dhe zgjerimi i tyre, paraqet një sfidë për një zhvillim të qëndrueshëm të sektorit të bujqësisë për këto anë. Sipërfaqja e mbetur prej 5.200 ha është e ndarë në parcela me sipërfaqe jashtëzakonisht të vogla, të cilat gjenden pothuajse të tërat në pronësi private. Vlerësohet se rreth 400 ha tokë bujqësore humben me ndërrim të destinimit respektivisht me ndërtime. Gjithashtu, tokat pjellore përgjatë lumenjve i nënshtrohen konkurrencës së zgjerimit të vendbanimeve dhe industrisë. Në të njëjtën kohë është prezentë edhe dukuria e shpyllëzimit, për shkak të prerjes së pakontrolluar të pyjeve.

II. 2. 1. Sektori i qumështit - Ndërmarrjet prodhuese tregtare “Aldi”, “Vita” dhe “Shala” janë organizatat të cilat merren me përpunimin dhe grumbullimin e qumështit nga fermerët nëpër shumë pika grumbulluese. Produktet kryesore janë: qumështi i pasterizuar, kosi me kajmak, jogurti, djathi, specia me ajkë, kajmak i freskët shtëpiak dhe gjiza. Shitja e prodhimeve bëhet kryesisht në tregun e brendshëm.

II. 2. 2. Shpezëtaria - Në Komunën e Mitrovicës gjithsej ekzistojnë tri (3) ferma të pulave për prodhimin e vezëve, prej të cilave dy (2) janë në prodhim dhe një (1) është e zbrazët në fshatin Zhabar. Viteve të fundit ka trend të uljes, si të kapacitetit, po ashtu edhe të numrit të fermave, për shkak të politikave të pafavorshme të krijuara dhe çmimit të vezëve në treg. Kapaciteti i fermave të pulave për vezë është prej 500 deri në 3500 copë/ditë për fermë. (Është fjala për prodhimin ditorë të vezëve apo kapacitetin e fermave).

II. 2. 3. Bletaria - Kushtet natyrore për zhvillimin e bletarisë janë shumë të mira. Asistenca në këtë drejtim nuk ka munguar nga Ministra apo Kuvendi i Komunës e posaçërisht Glv “Trepça Rural” prinë në këtë drejtim. Ky aktivitet ekonomik përfaqësohet me gjithsej 2000 koshere (shoqëri) dhe se bletarët janë të organizuar në dy shoqata “Poleni” dhe “Apicentri”.

Nevojat e zhvillimit:

- a) Përpilimi i kadastrit të tokave bujqësore;
- b) Vetëdijesimi i popullatës për rendësin e mbrojtjes së tokës bujqësore;
- c) Rruajtja dhe analizimi i tokave bujqësore;
- d) Vendosja e monitorimit të tokave bujqësore dhe sistemit monitorues për mjedis;
- e) Parandalimi i metutjeshëm i ndotjeve të tokës nga ndotësit;
- f) Rikultivimi, mbrojtja dhe shfrytëzimi i tokave, dhe;
- g) Zbatimi i dënimeve rigoroze, për mosrespektimin e rregullativës ligjore për mbrojtjen e fondeve tokësore.

II 3. Pylltaria - Komuna e Mitrovicës ka përafërsisht 10.170 ha pyje. Prej tyre 6.800 ha në sektorin publik dhe 3.290 ha në atë privat. Drurët më të përhapur në këto pyje janë: pisha, ahu, dushku, shkoza, qarri dhe bingu. Mitrovica ka nevojë për asistencë në pyllëzimin e tokës jopjellore dhe në mbrojtjen e pyjeve. Pyjet, po ashtu, janë akumuluesit më të mëdhenj të sasisë së CO2 në tokë dhe furnizuesit kryesorë të atmosferës me oksigjen. Janë resurse natyrore ripërtëritëse, produktet e të cilave mund të shfrytëzohen në industri, për djegie dhe për qëllime të tjera. Pyjet janë ekosisteme në të cilat rriten një numër i madh i llojeve bimore dhe shtazore me rëndësi ushqyese dhe mjekësore për njeriun. Ato, përveçse pengojnë erërat e fuqishme, janë edhe ambient çlodhës për njeriun. Janë të ndjeshme, sidomos në ndotje të ajrit.

Prerja e pakontrolluar e pyjeve ndikon në shfaqjen e shumë ndryshimeve mjedisore, si ndryshimet klimatike, vërshimet etj. Pyjet në Mitrovicë paraqesin një resurs shumë të rëndësishëm. Mirëpo, si pasojë e menaxhimit joadekuat të pyjeve në të kaluarën ka ardhur deri të degradimi i tyre.

Tabela 3. Sipërfaqet pyjore në Komunën e Mitrovicës

Mitrovicë	Njësia pyjore	Sipërfaqja në ha.	Lloji i drurit
Barel	Ja-Lisac	1100	Ahu
	Barel	1350	Ahu
	Dejkovc	244	Ahu, Bung
	Majdan	1250	Ahu, Bung
Kovaqica	Kovaqicë	1030	Ahu
	Maja e zezë	1350	Ahu
	Cernush	650	Pishë, Bagrem
Zmiq - Kullë	Zmiq - Kullë, Gërmojë	1000	Bung, Ahu
Gjithsejtë		10170	

Nevojat e zhvillimit:

- Monitorimi i pyjeve në aspektin e prerjeve ilegale;
- Pengimi i prerjeve, uzurpimeve dhe aktiviteteve ilegale;
- Hartimi i planeve për mbrojtje nga zjarret dhe;
- Ngritja e vetëdijes së popullatës për ruajtjen e pyjeve.

II. 4. Turizmi

Llojet e turizmit që mund të zhvillohen në regjionin e Komunës së Mitrovicës janë:

- Turizmi malor;
- Turizmi kulturor;
- Eko-turizmi dhe;
- Turizmi rural.

Turizmi malor - Bjeshkët e Bajgores me bukuritë e veta natyrore, me florën dhe faunën e saj shumë të pasur, me peizazhin e jashtëzakonshëm të lokaliteteve, me gryka, monumente të pasura të trashëgimisë, ofron kushte të volitshme për zhvillimin e turizmit. Turizmi malor dimëror dhe veror duhet të jetë një prej formave më të avancuara të turizmit dhe këtë për shkak të kushteve të volitshme që ofron ky rajon për vizitorët. Bjeshkët e Bajgores njihen për peizazhe të bukura dhe atraktive të cilat njëherësh shfrytëzohen për kullosa të bagëtive dhe vend-verime të blegtorëve. Sa i përket turizmit veror, mund të thuhet se tashmë ka filluar frekuentimi i këtyre lokaliteteve edhe pse edhe kjo formë e turizmit është në fazën fillestare, për shkak të mungesës së infrastrukturës.

Turizmi kulturor - Deri më tani për zhvillimin e kësaj forme të turizmit është bërë fare pak. Nga disa vite është realizuar një projekt në sferën e turizmit kulturor nga Komuna, i cili ka pasur qëllim të vetin nxitjen e turizmit përmes trashëgimisë kulturore.

Turizmi rural - Një ndër format e turizmit në Komunën e Mitrovicës mund të jetë edhe turizmi rural. Tokat e punueshme që gjenden në fshatrat e Bajgores janë të mbjellura me shumë produkte të ndryshme, si me pemë, ashtu edhe perime. Po ashtu, në këtë rajon është e zhvilluar edhe blegtoria, ku tregon edhe prodhimi i produkteve qumështore e ku fshatarët e Bajgorës kanë një traditë shumë të madhe për prodhimin e këtyre produkteve qumështore.

Fshatarët do të mund tu ofrojnë turistëve akomodim në familjet e tyre dhe ushqime nga produktet vendore. Përmes këtij turizmi, do t'i tërheqim turistët për llojet tjera të turizmit. Familjet e interesuara për t'i kaluar pushimet në fshat dhe për ta njohur jetën fshatare, janë potencial për zhvillimin e këtij lloji të turizmit dhe u mundësojnë fshatarëve të fitojnë të ardhura shtesë. Si qëndron ky lloj turizmi sot? A ka ndonjë aktivitet dhe infrastrukturë Eko-turizmi? Mitrovica, si vend me natyrë të pasur dhe të pa shkatërruar, me tokë shumë pjellore, ofron shumë produkte të ushqyeshme të trajtuara vetëm me plehra organike, me bjeshkë tërheqëse, të cilat ofrojnë kushte për pushim dhe zhvillime fshatit turistik (Pecel).

Një lloj potenciali turistik që ka Mitrovica, janë minierat e dala jashtë funksionit në Trepçë, ku janë pika interesante për zhvillimin e turizmit.

II. 5. BIZNESI DHE PUNËSIMI

II. 5. 1. Biznesi

Në Mitrovicë 50 % e kompanive të regjistruara kanë 40 % të punësuar nga numri i përgjithshëm që janë nga ky sektori i biznesit. Në këtë aspekt, ndihet nevoja për zona të reja të zhvillimit të këtij aktiviteti, me qasjen e rregullt në ujësjellës dhe energji elektrike, si dhe fuqi të aftësuar punëtore në biznes, tregti dhe zanate.

Veprimtaritë shërbyese - Struktura aktuale shërbyese ofron pak mbështetje në zhvillimin ekonomik. Shërbimi i taksive paraqet 1/3 e kompanive të regjistruara. 1/6 e të punësuarve vjen nga sektori i ndërtimitarisë, e cila përkundër ngritjes së konsiderueshme pas luftës, tani është duke rënë për shkak të zvogëlimit të asistencës nga agjencionet ndërkombëtare.

Nr.	Lloji i subjekteve	Numri i subjekteve	Numri i punëtorëve
1	Avokat	15	15
2	Agjenci të ndryshme	37	56
3	Auto-shkolla	21	95
4	Barnatore	20	34
5	D.P.T.	1084	1390
6	D.P.Z.	470	673
7	D.P.H.	370	691
8	Ordinancë	73	106
9	Ndërmarrje private	872	2339
10	Shoqëri me për. të kufizuar	115	11869
11	Taxi	283	288
12	Kombi	209	212
13	Shërbyese	111	139
14	Byro të ndryshme	26	41
	Gjithsejtë	3706	17948

II. 5. 2. Punësimi

Shkalla e lartë e papunësisë është një ndër problemet dhe sfidat kryesore të zhvillimit të ardhshëm të Mitrovicës. Shkalla e papunësisë është përlojaritur dhe sillet prej 70 - 77 %.

Punëdhënës kryesorë janë bizneset private, të cilat dominojnë në pjesën jugore, ndërsa sektori publik kryesisht dominon në veri të qytetit. Organizatat publike dhe ndërmarrjet shoqërore në jug,

ku sektori privat është më i zhvilluar, punësojnë një numër ma të vogël të punëtorëve. Ajo që shqetëson më shumë është numri i madh i punëkërkesve, sidomos të rinjve dhe atyre me kualifikime të mesme dhe të larta që janë mbi 26.000. Numri i femrave që kërkojnë punë është rreth 30.000 që gjithashtu paraqet një sfidë për Komunën.

II. 5. 3. Barazia gjinore

Gjinia, si çështje sociale, u referohet roleve shoqërore të grave dhe burrave, ndërsa nga aspekti biologjik, gjinia e dallon burrin dhe gruan në bazë të karakteristikave gjenetike dhe anatomike.

Barazia gjinore u referohet të drejtave, përgjegjësive dhe mundësive të barabarta të burrave dhe grave, të vajzave dhe të djemve në një shoqëri.

Gjinia në rrjedhat kryesore është strategji e integritit të çështjeve gjinore në planifikim, implementim, monitorim dhe vlerësim të politikave dhe programeve në sferat ekonomike dhe sociale për të siguruar barazinë midis grave dhe burrave. Në Komunën e Mitrovicës kësaj çështje i është kushtuar vëmendje e veçantë, sidomos në politikat e punësimit dhe përfaqësimit të gruas në të gjitha sferat e jetës.

Në Komunën Mitrovicës, sipas të dhënave të nxjerra nga Enti për Punësim i Komunës, në administratën publike janë të punësuar 2294 persona, F - 1144 M - 1148 punëtorë.

Në sektorin e arsimit numri i të punësuarve dhe përfaqësimi gjinor është si vijon:

- Arsimi fillor numëron: 879 mësimdhënës të gjinisë femërore - 820 meshkuj dhe;
- Arsimi special: 36 mësimdhënës të gjinisë femërore - 35 meshkuj.

III. INFRASTRUKTURA PUBLIKE

III. 1. Ujësjellësi

Ekziston një rrjet funksional i furnizimit me ujë të pijshëm për qytetin e Mitrovicës. Disa pjesë të qytetit janë të lidhura në këtë rrjet me vështirësi. Furnizimi me ujë të pijes bëhet nga ujësjellësi rajonal, i cili ujin e papërpunuar e siguron nga liqeni i “Gazivodës” përmes kanalit të hapur të NPH “Tbër-Lepenci”. Pastrimi dhe përpunimi i ujit që merret nga kanali i hapur bëhet përmes fabrikës së ujit në Shipol, i cila ka kapacitetet prej 450 l/s. Kjo sasi e ujit të përpunuar nuk mjafton për plotësimin e nevojave të qytetit, për arsye të humbjeve të mëdha teknike, si pasojë e rrjetit të vjetruar dhe humbjeve administrative, si pasojë e lidhjeve ilegale dhe abuzimeve me ujin e pijes për nevoja tjera, si ujitje, pastrim rrugëve, pastrim makinash etj. Ekzistojnë dy ndërmarrje furnizuese në të dy pjesët e qytetit: “Ujësjellësi Regjional” dhe “Tbëri”, të cilët i plotësojnë rreth 80-85 % të nevojave për ujë të pijshëm. Ky sistem furnizon zonën urbane dhe 22 vendbanime të tjera rurale. Zonat që nuk janë të kyçura në rrjetin e ujësjellësit furnizohen me ujë nga pusët në pronat e tyre private. Nga “Ujësjellësi Regjional” i Mitrovicës furnizohen me ujë të pijshëm komunat: Mitrovicë, Vushtrri dhe Skenderaj me fshatrat për rreth dhe atë 26 fshatra të Komunës së Mitrovicës, 18 fshatra të Komunës së Vushtrrisë, si dhe 11 fshatra të Komunës së Skenderajt. Numri i përgjithshëm i banorëve të cilët furnizohen me ujë të pijshëm nga “Ujësjellësi Regjional” vlerësohet rreth 300, 000 banorë. Rrjeti ekzistues i ujësjellësit ka gjatësi rreth 223.3 km nga i cili vlerësohet se furnizohen rreth 60 % e popullatës në nivel komune apo rreth 80 % e qytetit të Mitrovicës. Konsumatorët e ujësjellësit publik janë 11.370 amvisëri, 1.269 biznese të vogla, 147 ekonomi dhe institucione apo gjithsejtë 12.786 lidhje në rrjetin e ujësjellësit. Cilësia e ujit të pijes nga “Ujësjellësi Rajonal” i plotëson standardet e ujit të pijshëm dhe vazhdimisht monitorohet cilësia e tij nga ISHPK.

Rrjeti i ujësjellësit dhe kanalizimit vlerësohet të jetë ndërtuar gjatë viteve 1960-1980, 1985-1987, 2000-2008, dhe kryesisht në zonën urbane të qytetit. Në pjesën veriore të qytetit të Mitrovicës, rrjeti shpërndarës i ujit menaxhohet bashkërisht në mes të “KUR Mitrovicës” dhe komunitetit lokal. Në 25 vendbanime të tjera nuk ka sistem kolektive për furnizim me ujë. Zonat që nuk janë të lidhura në rrjetin e ujësjellësit furnizohen me ujë nga burimet sipërfaqësore dhe pusët. Në këtë mënyrë nuk mund të sigurohet një furnizim me ujë të pastër, pasi që burimet nëntokësore mund të ndoten nga ujërat e zeza dhe burime të tjera të ndotjeve. Organet komunale, në bashkëpunim me MMPH, herë pas here bëjnë monitorimin e këtyre burimeve të ujit të pijes.



Foto 2 dhe 3. Fabrika ku bëhet përpunimi i ujit – Shipol

III. 2. Kanalizimi

Rrjeti i kanalizimit mbulon rreth 60 % të popullatës në pjesën qendrore të qytetit, ndërsa në pjesët periferike të qytetit ujërat e zeza përcjellën përmes kanaleve mbitokësore. Rrjeti i kanalizimit përbëhet nga një rrjet primar me gjatësi 72 km dhe një rrjet sekondarë me gjatësi 63 km. Shkarkimi i ujërave të ndotura bëhet në 25 pika shkarkuese pa trajtim paraprak në lumenjtë “Ibër”, “Lushtë” dhe “Sitnicë”.

Në mungesë të një impianti për trajtimin/pastrimin e ujërave të zeza, mirëmbajtja dhe ofrimi i shërbimeve efikase për mbledhjen dhe evakuimin e ujërave të zeza, si një parakusht i rëndësishëm për ngritjen e cilësisë dhe standardit jetësorë është i vështirë. Për këtë qëllim, ndërtimi i tubacionit përmbledhës/kolektorit (rrugës për Shipol) përmes të cilit do të mundësohet lidhje e pjesës më të gjerë të zonës urbane. Vendi i vendosjes së impiantit për trajtimin është caktuar në pjesën ku bashkohen lumenjtë “Ibëri” dhe “Sitnica”.

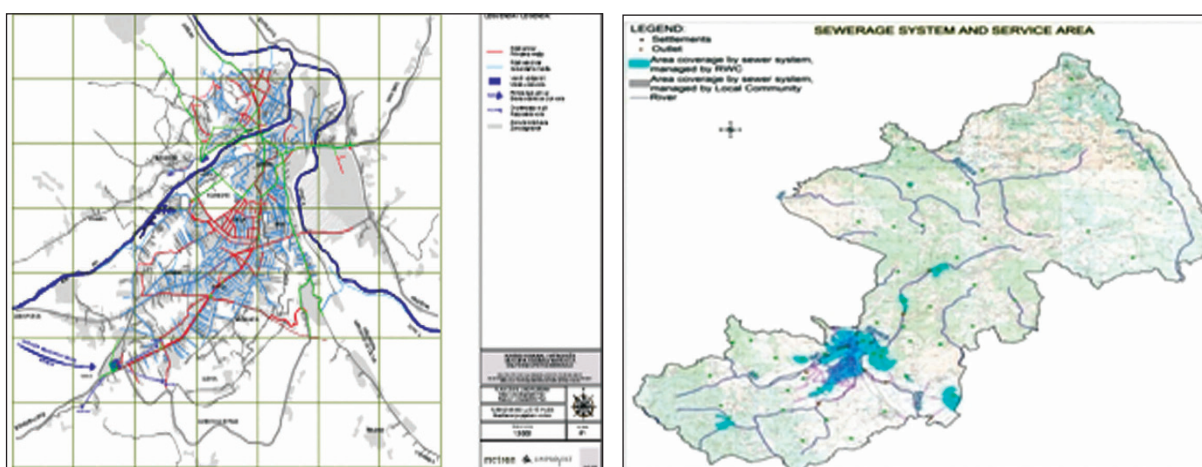


Figura 9. Harta treguese për rrjetin e ujit dhe kanalizimeve

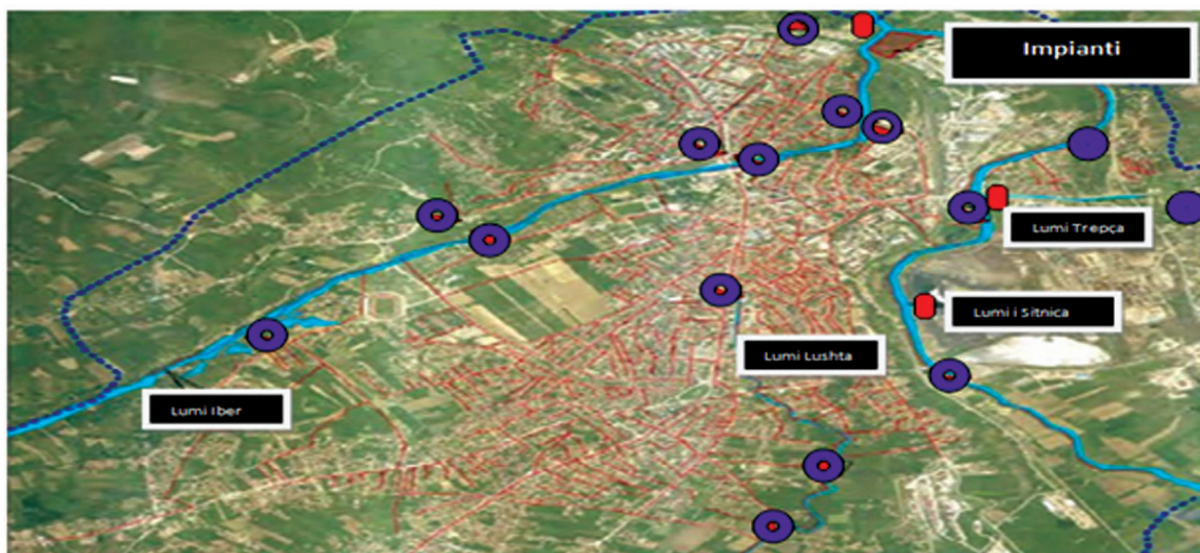


Figura 10. Shkarkimet e ujërave urbane, industriale dhe lokacioni për impiantin e ujërave të zeza

II. 3. Komunikacioni

Transporti publik ekziston dhe ai zhvillohet si transport urban dhe ndër urban. Transporti urban kryesisht zhvillohet me autobusë të cilët ofrojnë shërbime transporti qytetarëve në fshatra dhe vija regionale. Brenda qytetit të Mitrovicës tani funksionon transporti urban me autobus apo taksi. Në qytet ekziston stacioni i autobusëve, ku operojnë operatorë të ndryshëm të cilët mbulojnë vija të ndryshme të transportit publikë dhe privatë.

Lëvizshmëria brenda qytetit është shumë e mangët në mungesë të një sistemi të unifikuar të transportit urban, në këtë mënyrë, banorët e qytetit janë të varur nga transporti individual. Një vështirësi shtesë këtu paraqet edhe rrjeti i rrugëve dhe shtigjeve të cilat nuk janë të përshtatshme për këmbësorë dhe biçiklistë. Rrugët kryesore të qytetit janë të asfaltuara, por një numër i madh i rrugicave, si dhe rrugëve lidhëse nuk janë të asfaltuara fare ose janë në një gjendje të keqe. Në vendbanimet rurale asfaltimi i rrugëve është në ndërtim e sipër dhe një pjesë e këtyre vendbanimeve nuk janë mirë të lidhura me rrugët magjistrale. Një problem mjaft shqetësues është dukuria e uzurpimit të brezit të rrugëve magjistrale me ndërtime dhe lidhja/qasja ilegale në rrugë. Densiteti i trafikut, mungesa e hapësirave për parkim, makinat e vjetruara, mungesa e hapësirave të gjelbëruara apo mirëmbajtja jo e mirë e tyre janë burim i ndotjes së madhe të ajrit.

III. 3.1. Hekurudhat

Për shkak të gjendjes së krijuar në veri të Kosovës, rrjeti i hekurudhave e ka humbur kuptimin, por me koncept të ri të zhvillimit, funksionimi i rrjetit të komunikacionit do të avancohet.



Foto 4: Stacioni hekurudhor i Mitrovicës

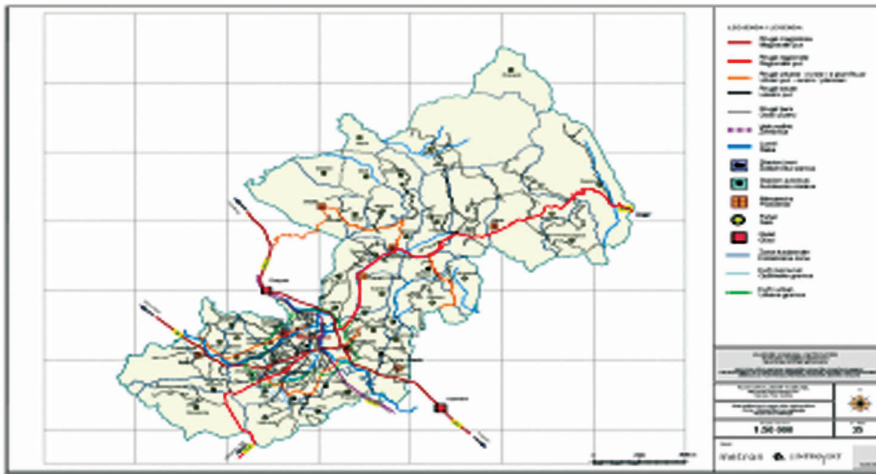


Figura 11. Rrjeti i komunikacionit dhe koncepti i zhvillimit

Nevojat e zhvillimit:

- a) Zvogëlimi i gazrave ndotëse nga infrastruktura rrugore;
- b) Zvogëlimi i gazrave ndotëse nga automjetet;
- c) Zhvillimi i infrastrukturës rrugore të pranueshme;
- d) Zhvillimi i normave efikase dhe ekologjiksht normale;
- e) Bashkëpunim rajonal në lëmin e transportit;
- f) Përdorimit të lëndëve djegëse me cilësore dhe;
- g) Shfrytëzimi i alternativave të transportit që shkaktoj ndotje më të vogël mjedisore.

III. 4. ENERGJIA

III. 4. 1. Elektriciteti

Furnizimi me energji elektrike bëhet nga KEK-u përmes energjisë së prodhuar në termocentralet e Obiliqit, si dhe nga hidrocentralitet të Ujmanit/Gazivodës. Furnizimi me energji elektrike është jo i qëndrueshëm dhe i pamjaftueshëm, ka ndërprerje të shpeshta të rrymës elektrike. Arsyet për këtë janë kapacitetet e kufizuara të termocentraleve të Obiliqit dhe humbjet teknike dhe ato administrative, si dhe defektet e shpeshta në rrjet. Rrjeti elektrik është i vjetruar dhe shumica e objekteve të banimit furnizohen me energji nga kabllot mbitokësore, e të cilat të shumtën e rasteve janë në gjendje të keqe dhe burim rreziku për qytetarë. Rinovimi i këtij sistemi të vjetruar dhe ndërtimi i kapaciteteve të reja duhet të jenë në prioritet të lartë. Ndërprerjet e shpeshta të energjisë elektrike implikojnë përdorimin e burimeve tjera të energjisë, siç janë gjeneratorët, të cilët janë gjithashtu burim i ndotjeve të ajrit dhe zhurmës së madhe.

III. 4. 2. Furnizimi me ngrohje

Furnizimi me energji të ngrohjes për qendrën e qytetit bëhet nga ngrohja qendrore me kapacitet të ngrohjes së 4.000 banesave. Nga ky burim kryesisht mbulohet pjesa qendrore e qytetit, institucionet publike, si shkollat, çerdhet e fëmijëve dhe objektet e administratës publike. Pjesa tjetër

e qytetit dhe vendbanimet rurale për ngrohjen e shtëpive dhe banesave kryesisht përdorin thëngjillin apo drurin, si lëndë djegëse për ngrohje. Nga kjo rezultojnë probleme të ndryshme mjedisore.

Numri i banesave në vitin 1999 ka qenë 5.000 dhe 11.000 shtëpi, gjithsejtë 16.000 ekonomi familjare, tani në vitin 2010 ky numër është rrit edhe për 1.200 banesa dhe 800 shtëpi dhe numri i përgjithshëm i ekonomive familjare është 19.000. Përdorimi i burimeve të tjera për ngrohje, siç është uji i nxehët i përzier nga miniera me shpejtësi të rrjedhjes prej 3.5 /s, me temperaturë 44 është sfidë dhe mundësi e mirë në të ardhmen.

IV. SHËRBIMET SOCIALE

IV. 1. Arsimi dhe edukimi mjedisor

Sistemi i arsimit në Komunën e Mitrovicës është i organizuar në pesë (5) nivele dhe atë në arsimin parashkollor, arsimin fillor, arsimin e mesëm të ulët, arsimin e mesëm të lartë, si dhe arsimin universitar. Në kuadër të kompetencave të veta, Komuna angazhohet në krijimin e të gjitha kushteve për arsimimin e të gjithë nxënësve. Në kuadër të kompetencave të Komunës, arsimit në Komunën e Mitrovicës është i organizuar si vijon:

- 2 çerdhe të fëmijëve (1 në gjuhën shqipe dhe 1 në gjuhën serbe);
- 35 shkolla fillore (27 në gjuhën shqipe dhe 8 në gjuhën serbe);
- 10 shkolla të mesme (5 në gjuhën shqipe dhe 5 në gjuhën serbe);
- 2 shkolla të ulëta të muzikës (1 në gjuhën shqipe dhe 1 në gjuhën serbe) dhe;
- 2 shkolla speciale (1 në gjuhën shqipe dhe 1 në gjuhën serbe).

Mitrovica ka një sistem të gjerë të arsimit terciar dhe një potencial për t'u bërë një qendër e shembullit të arsimit të lartë në rajonin e Ballkanit Perëndimor, nëse sfidat aktuale adresohen ashtu siç duhet. Universiteti i Mitrovicës me fakultetet e saja paraqesin një faktor të rëndësishëm për zhvillimin e sistemit arsimor në rajonin e veriut të Kosovës.

Arsimi universitar në Komunën e Mitrovicës ka qenë prezent që nga viti 1970 me themelimin e Fakultetit të Xehetarisë dhe Metalurgjisë. Tani ky fakultet emërtohet si fakulteti i Gjeo-shkencave dhe Teknologjisë.

Studime pasuniversitare organizohen në degët e Xehetarisë, Gjeologjisë, Gjeologji me Hidrologji, Inxhinieri Gjeologjike, Teknologji, Inxhinieri Kimike, Inxhinieri e Mbrojtjes së Mjedisit, Inxhinieri e Ushqimit, si dhe Fakultetet e Shkencave Teknike të Aplikuara me katedrat e Informatikës dhe Makinerisë së Industrisë me gjithsejtë rreth 1.200 studentë. Ekziston edhe Fakulteti i Shkencave Teknike të Aplikuara me 650 studentë. Nga viti 2002 në pjesën veriore të qytetit funksionon “Universiteti i Prishtinës” me mësim në gjuhën serbe. Me degët Filozofik, Shkenca Teknike, Xehetari, Metalurgji, Shkencat Matematiko-Natyrore, Mjekësi, Juridik me rreth 8.000 studentë. Ekzistojnë kolegjet private si: “Kolegji Internacional i Biznesit” në Mitrovicë dhe Kolegji Universitar “Fama”.



Figura 12. Objektet e propozuara për ndërtim në Fidanishte

Edukimi mjedisor - Edhe pse aktivitetet metalurgjike janë suspenduar nga viti 2000, problemi historik i ndotjes së mjedisit ka rritë dyshimin në ekspozimin e vazhdueshëm të popullatës me mbetje të metaleve të rënda. Aktivitetet e edukimit kanë për qëllim implementimin e programeve për fushat e vetëdijesimit të popullatës, vlerësimin e rrezikut për shëndet, ndërtimin e kapaciteteve në institucionet shëndetësore dhe aktivitetet për menaxhimin e rrezikut. Ky proces i ndërgjegjësimit përmes aktiviteteve të institucioneve, shoqërive civile, është kryer me pjesëmarrje aktive më fisnikërimin e mjedisit, duke informuar dhe pajisur shoqërinë me informata të rëndësishme lidhur me mjedisin. Më aktive në vetëdijesimin e popullatës kanë qenë të përfshira institucionet shtetërore, OBSH dhe OJQ-të mjedisore. Mjetet e informimit publik nuk e përcjellin në nivel të duhur problemet mjedisore, shpesh kjo problematikë shfaqet në mënyrë sensacionale, ndërsa emisionet edukative dhe arsimore për çështjet mjedisore në radio lokale dhe TV publike lokale janë të pamjaftueshme. Themelimi i Universitetit të Mitrovicës, Kolegjit Internacional dhe kolegjeve private ka për objektiv tejkalimin e këtyre barrierave.

Nevojat e zhvillimit:

- a) Ndërtimi i Universitetit të Mitrovicës;
- b) Ndërtimi i Kolegjit Amerikan;
- c) Integrimi i çështjes mjedisore në arsim, me programe mësimore apo me programe të zgjedhura me përmbajtje për mjedisin;
- d) Përkrahja financiare nga Komuna në rritjen e nivelit për informimin dhe edukimin e popullatës;
- e) Informimi i drejtë i popullatës lidhur me çështjet mjedisore dhe;
- f) Rritja e bashkëpunimit Komunë-Arsim.

IV. 2. Shëndetësia

Gjendja shëndetësore është përmirësuar sidomos me aktivizimin e spitalit të ri “Dr. Sami Haxhi-Beqiri” në lagjen e Bajrit. Nga janari i vitit 2002, kujdesi primar shëndetësor është në kompetencë të Komunës, përmes Drejtorisë për Shëndetësi, e cila është përgjegjëse për udhëheqjen e politikës shëndetësore, menaxhimin e buxhetit dhe aspekte të tjera në menaxhimin e KPSH, shëndetit publik, si dhe të çështjeve sociale. Bartëse kryesore e ofrimeve të shërbimeve shëndetësore në Komunën e Mitrovicës është Qendra Kryesore e Mjekësisë Familjare. Në kuadër të QKMF funksionojnë edhe shtatë (7) Qendra të Mjekësisë Familjare në lokalitetet më të mëdha, ku bartës së shërbimeve janë mjekët specialistë nga Mjekësia Familjare, si dhe katërmbëdhjetë (14) ambulanca/pika shëndetësore. Gjithashtu, në kuadër të departamentit të Mjekësisë Familjare funksionon edhe shërbimi i vaksinimit, i cili i ka edhe njësitë e veta në pesë (5) QMF.

Nevojat e zhvillimit:

- a) Zgjerimi i rrjetit të Qendrave të Mjekësisë Familjare për ofrimin e shërbimeve shëndetësore;
- b) Ndërtimi i sistemit për mbrojtjen e popullatës nga ndotja me plumb dhe metale të rënda;
- c) Integrimi i çështjes mjedisore në programe të zgjedhura për vlerësimin e rrezikut;
- d) Përkrahja komunale dhe financiare në rritjen e nivelit për informimin dhe edukimin e popullatës dhe;
- e) Informimi i drejtë i popullatës lidhur me çështjet mjedisore dhe ndikimi i tyre në shëndet.

IV. 3. Kultura dhe trashëgimia

Në territorin e Komunës së Mitrovicës ka plotë gjurmë që dëshmojnë për një civilizim të hershëm në këto troje. Fillet e organizimit të jetës kulturore dhe artistike këtu u përqendruan në periudhën më të re, për çka ekziston edhe dokumentacioni përkatës në Arkivin ndër-komunal të Mitrovicës. Muzeu i kristaleve në StanTrg është një koleksion i mineraleve dhe kristaleve me rëndësi të posaçme, që nga të tjerat dallohen për nga përbërja, pamja, ngjyra etj., dhe është nën përkujdesje të minierës “Trepça”, prej ku janë nxjerrë shumica e kristaleve.



Foto 5. Ndërtesa e ish-Hamamit

Foto 6. Xhamia e Mazhiqit

Foto 7. Shtëpia e Kulturës R. Mitrovica

Lista e monumenteve kulturore-historike, vendndodhja dhe gjendja e tyre:

1. Ndërtesa e Hamamit të vjetër (Mitrovicë). Shekulli i XVIII (është në gjendje relativisht të mirë);
2. Muranat e Kishës Latine Katolike – SASE (Stantërg). Shekulli XIII;
3. Qyteti i Trepçës (Gjytet) Rashan. Shekulli i XIII-XIV (në gjendje të keqe) dhe;
4. Mbeturinat e kompleksit mesjetar në sipërfaqen e Trepçës së Vjetër (Mazhiq). Shekulli i XIV-XVI.

Përveç këtyre objekteve, që janë të shënuara në regjistrin e Institutit për Mbrojtjen e Monumenteve kulturore - historike të Kosovës, në territorin e Komunës së Mitrovicës janë të evidencuara edhe rreth 80 objekte me rëndësi kulturore-historike dhe rreth 20 pllaka përkujtimore e lapidarë nga lufta e fundit në Kosovë, prej të cilave po i veçojmë:

1. Shtëpia e Xhafer Devës (ndërtesa e Entit për Punësim);
2. Shtëpia e Xhafer Devës (tek Shtëpia e Mallrave) dhe;
3. Shtëpia e Xhafer Devës (ish-shitorja e Rexhep Bajraktarit tek Gjumnazi).

Emri i Objektivit	Tipi/lloji i objektivit	Gjendja e Objektivit
Xhamia e Zallit	Xhami	Funksionale
Xhamia e Haxhi Veselit	Xhami	Funksionale
Xhamia e Bajrit	Xhami	Funksionale
Zhamia e Ibrit	Xhami	E shkatëruar komplet
Sveti Sava	Kishë Ortodokse	E shkatëruar
Sveti Dimitrije	Kishë ortodokse	Funksionale/ Ndërtim i Ri
Kisha e Kryqit të Shenjtë	Kishë Katolike	Funksionale

Tabela 7. Lista e objekteve (zonave) natyrore të propozuara për mbrojtje

Emërtimi i zonës	Vendi	Shtrirja gjeografike			Kategoria e propozuar për mbrojtje
		X	Y	L. M. (m)	
Lugina e lumit "Selac"	Selac				Peizazh natyror
Qafa e Kaqanollit	Kaqanonoll				Peizazh natyror
Burimi i ujit mineral	Braboniq	0484500	4743945	585	Monument natyre (hidrologjik)
Burimi i ujit mineral	Mazhiq				Monument natyre (hidrologjik)
Kroi i akullit	Rahovë	0490970	4754816	1186	Monument natyre (hidrologjik)
Trungu i qarrit	Braboniq	0483129	4743393	643	Monument natyre (botanik)
Trungu i gështenjës	Zasellë				Monument natyre (botanik)
Trungu i bungut	Zabërgjë	0494299	4759474	1043	Monument natyre (botanik)
Trungu i krekës	Zabërgjë	0494487	4759646	1054	Monument natyre (botanik)
Trungu i bungut	Vllahi	0490221	4756508	889	Monument natyre (botanik)
Trungjet e ahut	Bare	0497455	4756096	1103	Monument natyre (botanik)
Trungu i shkozës	Bajgorë				Monument natyre (botanik)
Trungu i vojsës	Vidimriq	0484470	4748838	742	Monument natyre (botanik)
Trungu i krekës	Vinarc i epërm	0483575	4747159	541	Monument natyre (botanik)
Trungu i ahut	Ovçar	0491414	4763266	912	Monument natyre (hidro-botanik)
Trungjet e bungut	Kutllonc				Monument natyre (botanik)
Ujëvara e Trepçalive	Melenicë	04945026	4754199	920	Monument natyre (hidrologjik)
Muzeu i kristaleve	Trepçë				



Foto 8 dhe 9. Ujëvara e Trepçalive

Zona e interesit të veçantë "Vllahi" shtrihet në territorin e Komunës së Mitrovicës. Lartësia mbidetare 650 deri 1020m dhe sipërfaqja e zonës është 5.555 km².

Nevojat e zhvillimit:

- a) Mbrojtja integrale e trashëgimive multikulturore dhe natyrore;
- b) Planifikimi hapësinor dhe programet zhvillimore në përputhshmëri me legjislacionin dhe strategjinë;
- c) Arsimimi dhe ngritja e vetëdijes për ruajtjen e trashëgimisë, dhe;
- d) Hartimi dhe zbatimi i ligjeve për mbrojtjen e trashëgimive.

V. MJEDISI

V. 1. Ndotja e mjedisit

Studimet tregojnë se në Mitrovicë ekziston një ndotje e konsideruar e mjedisit me plumb dhe metale të rënda, në saje të deponimeve të mbetjeve industriale nga e kaluara dhe shtresimit të pluhurit në sipërfaqen e tokës. Kjo ndotje arrin në formë pluhuri dhe ndotë tokën, ajrin, ujin, e në këtë mënyrë edhe zinxhirin e prodhimeve ushqimore. Ekziston një rrezik i madh për shëndetin e popullatës, e sidomos për fëmijët nën moshën gjashtëvjeçare dhe shtatzënat. Sipas studimit të bërë nga OBSH, tek 25 % e fëmijëve të moshës 2-3 vjeçare ka rezultuar një koncentrik i lartë i plumbit në gjak se sa vlerat e lejuara prej 10 ug//dl.

Hulumtimet e OBSH-së, hulumtimet gjeokimie të Universitetit të Vjenës, hulumtimet e Ministrisë së Mbrojtjes së Mjedisit dhe Planifikimit Hapësinor dhe Drejtorisë së Mjedisit në Komunën e Mitrovicës kanë rezultuar se zona të tëra në regjionin e Mitrovicës, përfshirë edhe luginat e lumenjve “Ibër” dhe “Sitnicë”, që nga Leposaviqi e deri në Vushtrri, paraqesin një mjedis të ndotur nga plumbi dhe metalet e rënda. Ndotja e tokës arrin thellësinë deri në 35 cm në tri lokacione të analizuara në jug dhe katër në veri, koncentrimi i metaleve të rënda është disa herë më i lartë se sa vlerat lejuar prej 450 (mg/kg) për ndotje të dheut.

Plani aksionar për mbrojtjen e popullatës fokusohet në tri fusha:

A) Mjedis

Fokusohet në burimet dhe rrugët e ekspozimit:

- Ajri, pluhuri;
- Mbetjet nga e kaluara;
- Gjelbërimi;
- Uji, ngjyrat dhe;
- Bujqësia dhe ushqimi.

B) Shëndeti

- Fokusohet në:
- Identifikimin dhe menaxhimin e rastit dhe;
- Ndërgjegjësimi i publikut.

C) Të tjera

- Edukimi i lartë mjedisorë dhe;
- Industri ekologjikisht e pranuar.

Të gjitha aktivitetet për mbrojtjen e popullatës nga ndotjet me plumb dhe metale të rënda janë të lidhura me gjelbërimin, sistemin e mirëmbajtjes, kohën dhe prioritet në projektet e ardhshme iu është dhënë vend lokacioneve më dendësi më të madhe të popullatës dhe me nivelin më të ngritur të Pb dhe metaleve të rënda në mjedis dhe gjak.

V. 1. 2. Burimet e ndotjes

Burimet kryesore të ndotjes me Pb dhe metale të rënda vijnë kryesisht nga:

- Mbetjet industriale nga e kaluara;
- Shtresimi i pluhurit të Pb në sipërfaqe të tokës;
- Aktivitetet e transportit të prodhimeve të Trepçës (koncentrati i Pb dhe Zn);

- Ndotja e tokës, ajrit, ujit, ngjyrave, ushqimit dhe prodhimeve bujqësore, dhe;
- Numri i madh i vjetruar i automjeteve.

V. 2. Ajri

Aktivitetet xehtaro-metalurgjike në regjionin e Mitrovicës datojnë qysh në kohën parahistorike, saktësisht nga periudha e romakëve të vjetër, por aktivizimin dhe shfrytëzimin intensiv industrial në Trepçë e filloi firma angleze “Mine Limited” në vitin 1927 në Stan Tërg, kurse shkretorja e plumbit ka filluar të punojë në vitin 1939, ndërsa ajo e zinkut në vitin 1967. Përkundër faktit që është bërë mbyllja e industrisë xehtare- metalurgjike në Mitrovicë, plumbi, si element ndotës me rrezikshmëri të lartë, por edhe metalet tjera vazhdojnë të jenë prezentë, si problem dhe ndotës kryesor të mjedisit me implikime serioze në shëndetin e popullatës. Problem në vete paraqet fakti që vetë qyteti i Mitrovicës është i vendosur në afërsi të kompleksit industrial “Trepça”. Në ndotjen dhe helmimin e mjedisit jetësor në Mitrovicë me rrethinë nga Kombinati “Trepça” kanë marrë pjesë këto impiante industriale:

- Shkretorja;
- Rafineria;
- Flotacioni;
- Fabrika e prodhimeve kimike;
- Fërgimtorja;
- Rafineria e plumbit dhe zinkut;
- Termocentrali;
- Elektroliza e zinkut;
- Fabrika e baterive dhe;
- Pajisjet për asgjësimin e materiali mjekësor dhe barnave.

Stabilimentet e këtij kombinati gjatë procesit prodhues kanë emituar pluhur të metaleve të rënda, siç janë: Pb, Zn, Cd, As, Ag, pluhur të sulfurit, karbonate të ndryshme etj. Pastaj kanë liruar gazra dhe avuj të sulfurit, dyoksid të karbonit, monoksid të karbonit, fluor, imponimet organike dhe joor-ganike, gazra të karbonit etj. Sipërfaqja e tërësishme e kontaminuar sipas studimeve të OBSH-së është 40km gjatësi dhe 20 km gjerësi, prej Leposaviqit gjerë në Vushtrri. Vlerat e fituara në ndotje me Pb tregojnë rritje në krahasim me vlerën e lejuar maksimale për Pb në tokë prej 450 mg/kg. Niveli i ndotjes së ajrit kontrollohet nga MMPH dhe KK Mitrovicë në stacionet monitoruese.

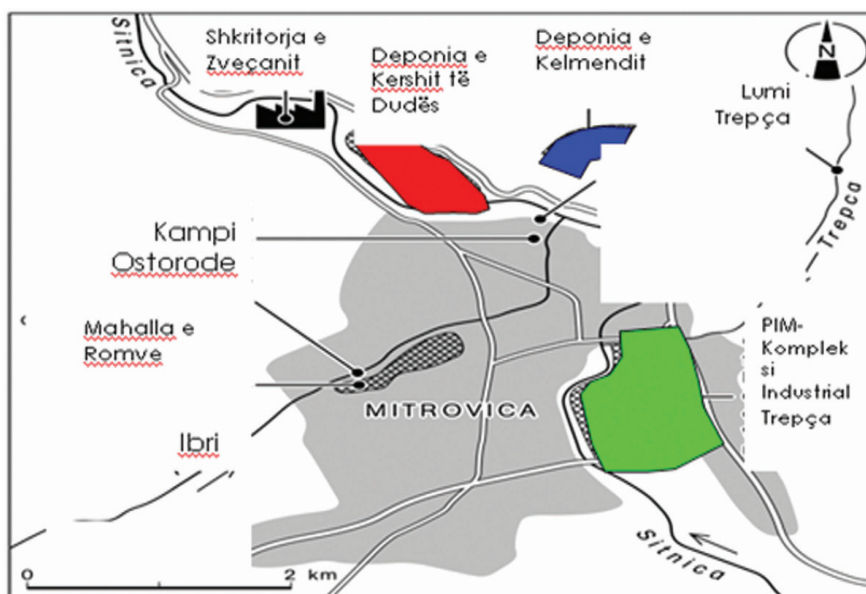


Figura 13. Burimet e ndotjes

Tabela 8. Vlerat mesatare vjetor të PTD (pluhurit total të depozituar) në mg/m².d

Vendmostrimi	2009	2008	2007	2006	2005
IHMK	197.816	195.871	155.587	207.932	205.601
Shkolla “Bedri Gjinaj”	177.626	249.755	1248.054	130.225	120.345
Shkolla “Migjeni”	111.013	134.812	127.907	103.712	125.542
Alba Park Shupkovic	222.723	328.78	213.197	273.773	301.23
Vëllezërit Kuçi			120.471	183.117	129.512
Shkolla “Elena Gjika”	162.808	210.489	119.914	137.65	159.18
Parku Industrial “Trepça”	187.515	1030.792	2898.926	125.336	142.021
OSBE	180.882	769.76	2263.313	107.422	106.238
Fabrika e duhanit	88.637	78.559	1336.365	102.135	121.012
Fabrika e ujit	66.468	104.272	79.21	97.682	132.279

Sipas të dhënave për cilësinë e ajrit nga analizatori automatik në IHMK për vitin 2010, për parametrat: SO₂, PM₁₀, NO₂, NO_x, CO, O₃ mund të konkludohet se janë në kufijtë e lejuar dhe vlerat e tyre luhaten.

Tani monitorimi i ajrit bëhet përmes stacionit monitorues automatik, i vendosur në objektin e IHMK-Instituti Hidrometeorologjik në Mitrovicë. Nuk ka tejkalime të vlerave të NO_x, CO₂ dhe SO.



Foto 10. Industria në Zvečan-ndotësi kryesor



Figura 14. Lokacionet për aktivitete remediate

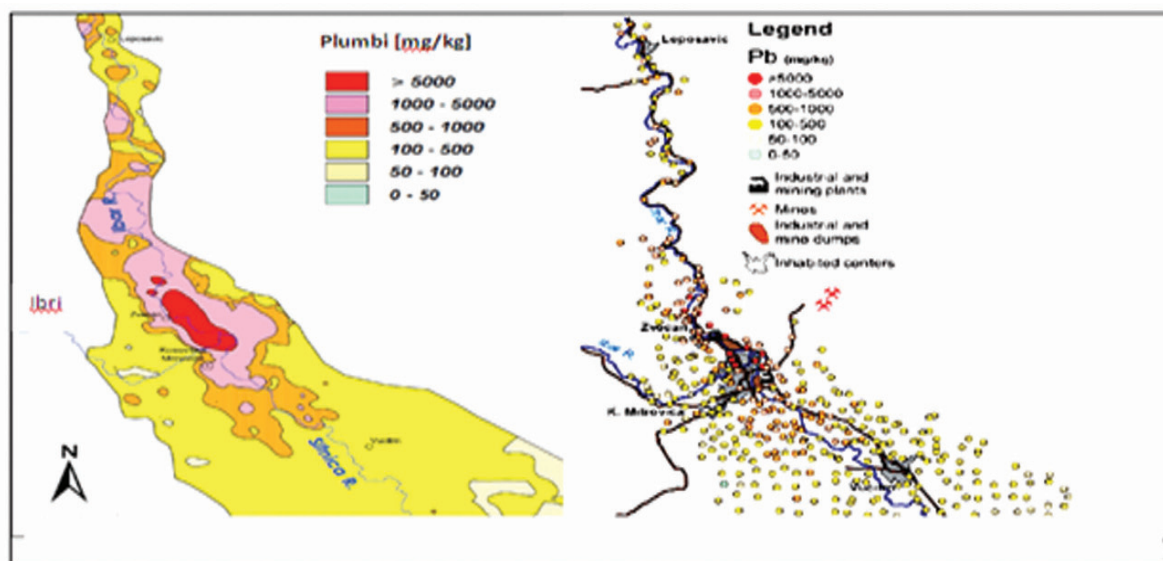


Figura 15. Vendet e ndotura me plumb

Tabela 9. Analiza e mostrave të ajrit

Rrjeti primar i stacioneve monitoruese të ajrit					
Përshkrimi i stacionit	Station ID	TSP $\mu\text{g}/\text{m}^3$	Pb $\mu\text{g}/\text{m}^3$	Cd $\mu\text{g}/\text{m}^3$	As $\mu\text{g}/\text{m}^3$
Vendbanimi, pran tregut në Mitrovicë	LPR	271.7	0.40	0.0046	0.028
Në kulmin e Raifaisen Bank (Hotel Adriatik)-1-	ADC	177.2	0.39	0.0042	0.028
Në kulmin e Raifaisen Bank (Hotel Adriatik)-2-	ADR	174.4	0.38	0.0042	0.029
PIM	MIP	139.7	0.21	0.0037	0.013
Zhabar, kampi Danez, 3.5 km NW	DAN	76.3	0.14	0.0021	0.015
Shkërkimi në Zveçanit në Sta. Meteorologjik	ZVC	65.0	1.00	0.0017	0.056
OBSH		N/A	0.5	0.005	0.0015

Nevojat e zhvillimit:

- Kompletimi i rregullativës ligjore për monitorimin e cilësisë së ajrit me harmoni me direktivat e BE-së;
- Aktivizimi i sistemit të monitorit të cilësisë së ajrit;
- Vendosja e sistemit informativ të cilësisë së ajrit;
- Zvogëlimi i emisioneve të materieve të dëmshme në ajër dhe;
- Ngritja e vetëdijes dhe njohurive për cilësinë e ajrit të ndërmarrësit dhe qytetarët.

V. 3. Uji

Lumenjtë e Mitrovicës i takojnë pellgut të Detit të Zi. Shumica e lumenjve karakterizohen me rrjedhje të çrregullt sezonale. Rrjedhjet e lumenjve janë më të larta gjatë vjeshtë/dimër ose në fund të pranverës si rrjedhojë e reshjeve atmosferike apo shkëmborëve të borës nga malet e larta. Ibri është ujëmbledhësi kryesor i cili pastaj derdhen në lumin Morava në Serbi ndërsa Sitnica, Lushta dhe lumenjtë Trepça janë degët e tij. Në Zubin Potok respektivisht në Ujman është ndërtuar penda në lumin Ibër me kapacitet prej 390 milion m³ dhe hidrocentrali me kapacitet instalues prej 35 MWh energji elektrike.

Emërtimi	Gjatësia [km]	Sasia e rrjedhës [m^3/s]	Sipërfaqja [km^2]
Sitnica	90	20	2.873
Ibri	42	32.6	1.155
Lushta	10.4	2.3	42
Trepça	19.8	1.2	21

Lumenjtë e Mitrovicës si rrjedhojë e zhvillimit të industrisë dhe zhvillimit urban të hovshëm dhe kaotik sidomos pas luftës janë nën presion të vazhdueshëm nga ndotjet urbane dhe atyre industriale. Vlen të theksohet se të gjitha ujërat e zeza urbane shkarkohen drejtpërdrejt në lumenj pa ndonjë trajtim paraprak kështu që ato janë burimi kryesor i ndotjes së ujit dhe tokave për rreth tyre. Gjithashtu kullimi i ujërave nga deponit industriale të kompleksit Trepça janë një burim tjetër i ndotjeve të ujërave sipërfaqësor. Në tabelën vijuese janë paraqitur vlerat e cilësisë së ujit nga mostrat e monitoruara.

Tabela 11. Analiza kimike e mostrave të ujit të lumit “Ibër”

		Kufijtë e lejuar	R e z u l t a t e t					
			1	2	3	4	5	6
Temperatura	C	8-12	14,8	14,8	15	15	15.2	15.2
Era			Pa	Pa	Pa	Pa	Pa	Pa
Shija		Pa	Pa	Pa	Pa	Pa	Pa	Pa
Turbullira	NTU	1.2-2.4	Pa	Pa	Pa	Pa	Pa	Pa
Ngjyra	Shk Co-Pt	10-20	Pa	Pa	Pa	Pa	Pa	Pa
Vlera e pH		4.5-8.5	8.24	8.24	8.24	8.24	8.24	8.24
Hargj. KMnO ₄	mg/l O ₂	8-12	6.00	6.32	5.67	6.36	7.27	6.00
Klori residual	mg/l Cl ₂	02.0.5	ska	ska	ska	Ska	ska	ska
Klorure	mg/l Cl	200	13.5	14.5	14.5	14.5	15.00	13
Amonjaku	mg/l N	0.1	0.07		0.08	0.08	0.09	0.010
Nitritet	mg/l N	0.005	0.05	0.05	0.0055	0.005	0.05	0.05
Nitratet	mg/l N	10	0.5	0.4	0.5	0.5	0.5	0.2
Hekur	mg/l Fe	0.3	0.06	0.09	0.02	0.02	0.04	0.05
Mangan	mg/l Mn	0.05	0.05	0.052	0.03	0.012	0.07	0.06
Përq. Elektrike	μ / cm	1500	228	229	228	228	231	230
Hargj. I O ₂	mg/l	12	1.54	1.63	1.69	1.46	1.87	1.34
Plumb	mg/l Pb	0.05	0	0	0	0	0	0
Bakër	mg/l Cu	0.05	0	0	0	0	0	0
Detergjentet	mg/l	0.01	0	0	0	0	0	0
Sulfatet	mg/l	200	1.02	5.34	9.98	6.9	6.40	6.14
Fenolet	mg/l	0.001	0	0	0	0	0	0
Fortësia e ujit	dH	30	5.152	4.81	4.81	5.04	5.04	5.04

V. 3. 1. Ndotja e lumenjve

Të katër lumenjtë e Mitrovicës janë shumë të ndotur. Lumi “Sitnicë” është lumi më i ndotur, kjo ndotje vjen kryesisht nga korporata energjetike e Kosovës, ku për rrjedhojë fenolët janë më së tepërmi prezent ujë. Lumi “Trepça” është i ndotur shpesh herë nga aktivitetet e flotimit në Tunelin e parë.

Lumi “Lushta” dhe lumi “Ibër” kanë më tepër ndotje nga ujërat e zeza urbane. Koncentrimi i Pb dhe metaleve të rënda nuk është i lartë në rrjedhën e poshtme të lumit nga mos reagimi i Pb me ujin dhe zbutja e madhe me ujë nga liqeni në Kelmend e më pas edhe vet uji i lumit “Ibër”.

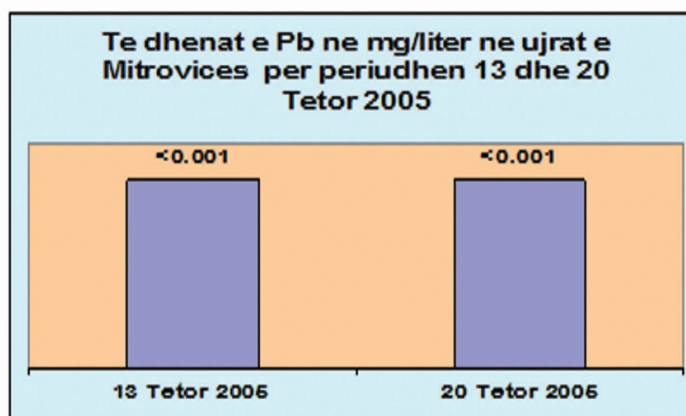


Figura 16. Grafiku i ndotjes së ujit me Pb

Nga grafiku i mësipërm vihet re që për të dy periudhat e matjes së sasisë së Pb në ujë nuk u vu re një shtim apo ulje e sasisë së Pb në ujë, sasia ishte e njëjtë $Pb=0.001$ mg/litër. Të katër lumenjtë e Mitrovicës pastrohen nga mbeturinat përgjatë shtratit të tyre me aksione të kohëpaskohshme nga Komuna. Lumi “Lushtë” pastrohet në gjatësi 5.176 m, prej tyre 760m në pjesën e rregulluar të shtatit, pjesa nga Varrezat në Vaganicë - hyrje në kolektorin e mbyllur, i cili ka gjatësi 1.450 m, ndërsa lumi “Trepça” pastrohet në gjatësi 4.705 m nga tuneli i parë gjerë në lumin “Sitnica”.

V. 3. 1. 1. Largimi i ujërave të ndotura

Në mungesë të impianteve për kullimin/trajtimin e ujërave të zeza, të njëjtat derdhen në lumenj pa u trajtuar fare. Mirëpo, përgjatë tërë gjerësisë të lumit “Ibër” nëpër qytet është i vendosur gypi mbledhës/kolektori për bartjen e ujërave të ndotur. Vendi i vendosjes së impiantit për trajtimin e ujërave urban është i caktuar nga ana e Komunës dhe pritet të gjenden fonde për zbatimin e këtij projekti.

Ujërat nga procesi i flotacionit të minierave të Pb dhe Zn derdhen fillimisht në liqenin e fshatit Kelmend ku zbuten e më pas shkarkohen në lumin “Ibër”. Gjithashtu, impiant për pastrimin e ujërave industrial nga kompleksi “Trepça” nuk ka funksionuar, kurse ujërat industrial shkarkohen në lumin “Sitnicë” pa u trajtuar.

V. 3. 2. Cilësia e ujit të pijshëm

Uji i pijshëm vjen nga liqeni i “Gazivodës”, i cili posedon një cilësi të lartë, si dhe procesi i përpunimit në kapacitetin përpunues në Vaganicë është i monitoruar vazhdimisht. Cilësia e ujit të pijshëm mund të paraqes problem vetëm në rast të dëmtimit të rrjetit, si rrjedhojë e vjetërsisë të rrjetit. Cilësia e ujit, i cili nxjerrët nga pusët në zonat ku nuk janë të mbuluara nga Ujësjellësi Rajonal nuk është e verifikuar dhe si i tillë përdoret nga ekonomi familjare të cilat shfrytëzojnë këto burime. Në këto raste, si rrjedhojë e mungesës të rrjetit të kanalizimit, mund të ndodhë një përkeqësim i cilësisë së ujërave nëntokësorë nga ku nxirret uji përmes puseve.

Nevojat e zhvillimit:

- a) Miratimi dhe zbatimi i ligjeve, rregulloreve për shfrytëzimin e ujit, në harmoni me standardet e BE-së;
- b) Monitorimi i vazhdueshëm i cilësisë së ujërave sipërfaqësor dhe nëntokësor;
- c) Monitorimi i cilësisë së ujit të pijshëm;
- d) Përpilimi i planeve për menaxhimin e pellgut ujqor të lumit “Ibër”;
- e) Projekti për ndërtimin e liqenit artificial “Mitrovica”;
- f) Mbrojtja e ujërave sipërfaqësor dhe nëntokësor nga ndotja;
- g) Ndërtimi i impiantit për përpunimin e ujërave urbane;
- h) Ndërtimi i impiantit për pastrimin e ujërave industriale në afërsi të deponisë në fshatin Kelmend dhe;
- f) Vetëdijesimi dhe edukimi i popullatës për mbrojtjen dhe shfrytëzimin e resurseve ujore.

V. 4. Toka

Toka si medium mjedisor kryesisht shfrytëzohet për aktivitete bujqësore dhe industriale si dhe për ndërtim/urbanizim. Çdo aktivitet ekonomik ka ndikim të vazhdueshëm dhe sjell degradim të sipërfaqeve tokësore, duke shkaktuar edhe pasoja mjedisore dhe socio-ekonomike. Si rrjedhojë e aktiviteteve në miniera dhe industri tokat e kësaj komune janë mjaft të ndotura sidomos në zonat për rreth deponive industriale dhe përgjatë lumenjve.

Nga mostrat të marra për analizë kanë treguar një përmbajtje të lartë të Pb në tokë, e cila përbën një burim për ndotje e cila mund të bartet edhe në zinxhirin ushqimor përmes bimëve, ujërave, zarzavateve etj. Të dhënat analitike të kores së tokës tregojnë se ndotja me metale të rënda duket vetëm të jetë i pranishëm në 40 cm.

Ndotësit kryesorë të tokës janë: plumbi, zinku, kadmiumit, arseni dhe antimoni nga kompleksi industrial “Trepça”.

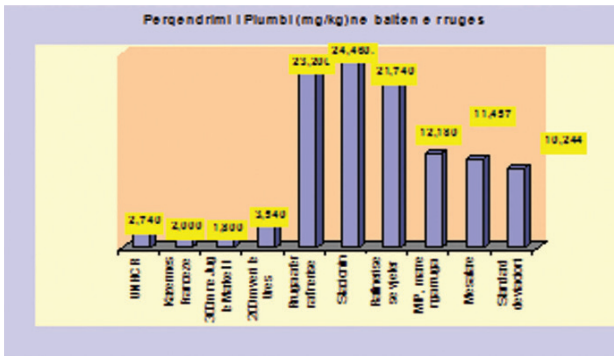


Figura 17. Sasia e plumbit në pika të ndryshme

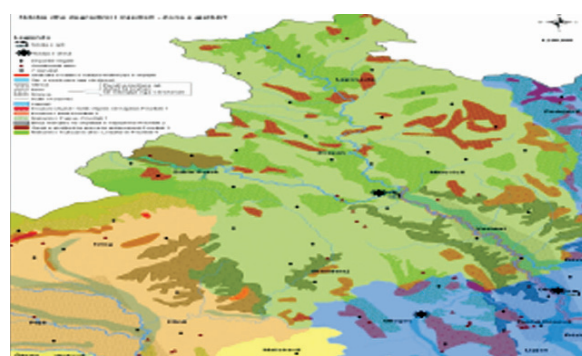


Figura 18. Shpërndarja e shkallës së ndotjes me plumb

Aktivitetet remediate të kryera në regjionin e Mitrovicës:

- Aktivitetet remediate SHFMU “Bedri Gjina”;
- Aktivitetet remediate SHFMU “Migjeni”;
- Aktivitetet remediate SHFMU “Ismajl Qemajli”;
- Aktivitetet remediate SHFMU “Kqiq”;
- Aktivitetet remediate SHFMU “Elena Gjika” dhe “Tunel i parë”;
- Aktivitetet remediate SHML “Arkitekt Sinani”;
- Aktivitetet remediate në çerdhen e fëmijëve “Gëzimi Ynë”;
- Aktivitetet remediate në mëhallën e romëve;
- Aktivitetet remediate në parkun “Xhevë, Fehmi LLadrovci” dhe “Fatime Hetemi”;
- Aktivitetet remediate SHFMU “Shaban Idrizi” në Zhabar dhe;
- Aktivitetet remediate SHFMU “Shemsi Ahmeti” për herë të dytë.

V. 4. 1. Prania e plumbit dhe metaleve të rënda në gjak

Ndotja e mjedisit nga dheu dhe pluhuri i kontaminuar me plumb, lirimi dhe emetimi i gazrave nga shkretoret, benzina me plumb, prodhimet e akumulatorëve, riciklimi dhe përpunimet tjera mund të jenë burim kryesor i rritjes së nivelit të plumbit në gjak.

Sipas Organizatës Botërore të Shëndetësisë (OBSH) dhe CDC, vlera e pranuar për plumb në gjak është 10 mikro-gramë për decilitër. Në Mitrovicë janë arritur këto vlera gjatë viteve të fundit. Zakonisht niveli i plumbit në gjak rritet në 6-10 javët e para të ekspozimit. Plumbi ka efekt kronik, multi sistematik në trupin e njeriut.

Llojet e izotopeve të plumbit të cilat janë gjetur në Mitrovicë janë: izotopi 207,208 dhe kryesisht hyjnë në organizëm përmes inhalimit, ingjastimit, por duhet ditur se kalojnë barrierën placentave dhe depërtojnë deri tek fetusi.

Nevojat e zhvillimit:

- Përpilimi i katastrofit të tokave;
- Vetëdijesimi i popullatës për rendësin e mbrojtjes së tokës;
- Vendosja e monitorimit të tokave dhe sistemit monitorues për mjedis;
- Parandalimi i mëtutjeshëm i ndotjeve të tokës nga ndotësit;
- Rikultivimi dhe shfrytëzimi i tokave, dhe;
- Zbatimi i dënimeve rigoroze, për mosrespektimin e rregullatës ligjore për mbrojtjen e fondeve tokësore.

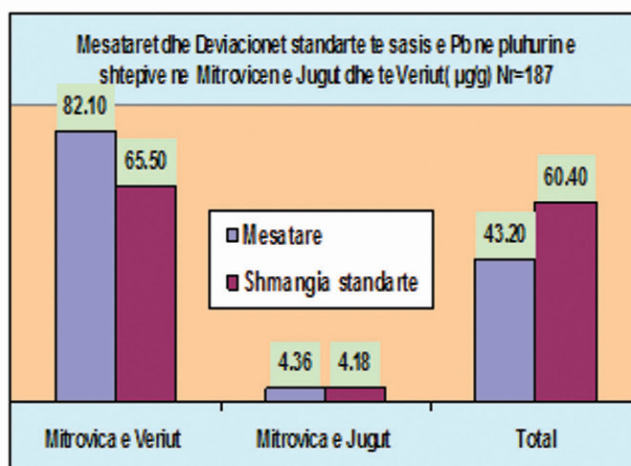


Figura 19. Ndotja me plumb e pluhur në shtëpitë e Mitrovicës

V. 5. MENAXHIMI I MBETURINAVE

V. 5. 1. Mbeturat industriale

Parkun Industrial në Mitrovicë e përbëjnë Industria e Baterive, Metalurgjia e Zinkut dhe Industria Kimike. Në kuadër të aktiviteteve punuese metalurgjike, respektivisht kimike, të këtyre industriale, krahas finalizimit të lëndëve të para, kanë krijuar mbetje. Deponia e mbetjeve industriale në PIM shtrihet në një sipërfaqe prej 34,62 hektarë. Masa e tërësishme e këtyre mbetjeve industriale është rreth 1 520 000 tonelata. Deponia përbëhet prej katër llojeve të mbetjeve industriale, piritit dhe pirhotinës, fosfogjipsit me një sasi 250'000 tonë, jarositit dhe të ashtuquajturës mbetje prej procesit të fijeimit neutral të fërgesës së zinkut e njohur si fundërrinë EMKO. Vetë vendi në të cilën gjendet kjo deponi rritë shqetësim për ndikimin e saj në mjedis. Vlen të theksohet se hapësira përreth deponisë është e populluar.

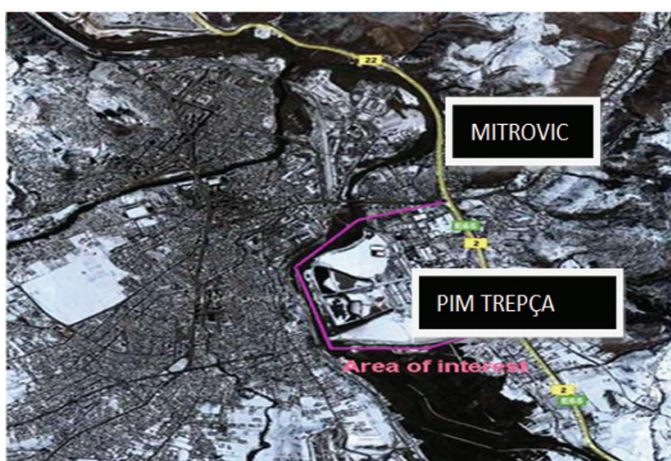


Figura 20. Deponia në kompleksin industrial

Tabela 14. Mostrat e mbetjeve industriale

CaO	36.10%
SO ₃	54.0%
P ₂ O ₅	0.63% tret. në ujë
P ₂ O ₅	0.33% pa tretsh.
F	0.33%
SiO ₂	1.01%
S	105.702m ²
Q	250 000 tona.

Deponia e kompleksit industrial Trepça ekziston që nga viti 1964 me rreth 500.000 tonë mbeturina industriale, kryesisht me përbërje nga zinku, hekuri, mangani, nikeli, kobalti, indiumi, germaniumi dhe elementeve të tjera të rralla. Gjatë hartimit të PLVM-së kjo deponi u largua.

Deponia përgjatë aksit rrugor Mitrovicë-Zveçan (Kersh i Dudes) - Kjo deponi u shfrytëzua nga viti 1932-1982. Ajo ka një sipërfaqe prej 240'000 m², me rreth 22 milionë tonë mbeturina. Deponia shtrihet në një terren të rrafshët dhe nuk është e rrethuar me rrethojë. Mbi këtë sasi të mbeturinave janë kryer proceset remediate, është hedhur një shtresë humusore dhe është gjelbëruar. Në shkritoren e Pb në Zveçan, gjatë shkrirjes reduktuese të aglomeratit të plumbit në furrat e larta është përfutur si mbetje metalurgjike zgjyra e Pb, e cila është vendosur po në këtë deponi të sterilit në Zveçan. Sasia e zgjyrës në deponin e Zveçanit ka sipërfaqe prej 5 ha me sasi të zgjyrës rreth 2,6 milionë tonë.

Mostrat	Elementet në %													
	Pb	Zn	Cu	Fe	S	Mn	Sb	As	FeS ₂	FeS	Ag g/t	Pb ox	Znox	Cd
I	0,28	0,27	0,033	27,96	17,11	5,25	-	0,76	18,33	18,46	7	0,037	0,030	-
II	0,29	0,24	0,045	29,88	17,22	5,77	-	0,65	15,90	22,17	11	0,037	0,030	-
III	0,27	0,24	0,045	23,93	12,14	6,70	-	1,01	15,64	9,35	8	0,048	0,077	0,006
IV	2,23	0,26	0,030	22,90	10,18	7,57	-	1,01	14,05	6,57	11	0,068	0,084	-
V	0,28	0,28	0,021	20,83	8,79	7,60	-	1,23	13,21	3,95	8	0,075	0,075	-
VI	0,28	0,28	0,020	20,48	9,95	7,49	-	1,17	14,67	4,98	11	0,051	0,087	-
VII	0,26	0,23	0,029	21,56	12,97	11,71	-	1,46	20,51	4,75	5	0,048	0,045	-
VIII	0,27	0,22	0,021	20,93	11,86	6,18	-	-	16,54	7,63	11	0,045	0,043	-
IX	0,28	0,21	0,031	20,05	9,58	6,36	-	0,74	14,13	4,83	13	0,080	0,045	-
X	0,27	0,19	0,054	26,00	13,62	5,86	-	0,80	13,15	16,69	12	0,060	0,070	-
XI	0,13	0,28	0,048	23,72	12,36	6,33	-	0,84	14,71	11,24	7	0,052	0,030	-
XII	0,27	0,20	0,049	24,65	13,40	5,93	-	0,89	11,04	19,03	11	0,044	0,035	-

Deponia në fshatin Kelmend - Përdoret që nga viti 1982 e deri më sot. Ka një sipërfaqe prej 160'000 m² dhe posedon rreth 12 milionë tonë mbeturina industriale të flotimit të xehes së plumbit. UNDP ka kryer programet remediate të kurorës së deponisë. Dhe pas mbulimit të pjesës së lartë të deponisë, sasia e plumbit dhe metaleve të rënda në ajër është zvogëluar. Penda e deponisë është e mbuluar dhe e mbjellur me bari. Pjesa e pa mbuluara e deponisë, që përbënë 70 % të sipërfaqes, paraqet rrezik dhe njëherësh ndotës i hapësirave të fshatrave përreth. Deponia nuk është e rrethuar dhe është aktive. Ujërat e dala nga nëntoka e minierës në sasi prej rreth 300 m³/h së bashku me ujërat dalës nga procesi i flotimit në “Tunel të parë” barten deri në deponi.

V. 5. 2. Mbeturinat urbane

Mbeturinat urbane dhe ujërat e zeza urbane, menaxhohen nga dy (2) ndërmarrje (Unitet-i dhe Standard-i), të cilat janë përgjegjëse për rrjetin e kanalizimit dhe largimin e mbeturinave. Deponia e mbeturinave në pjesën jugore të qytetit u hap në vitin 1991 (punët filluan në vitet ‘80) dhe u aktivizua nga DANIDA në vitin 2001. Deponia “Gërmova”, gjendet në afërsi të fshatit Koshtovë dhe llogaritet që ka kapacitete edhe për 15 vjetet e ardhshme. Ekziston një deponi e mbeturinave e cila është mbyllur në fshatin Zhitkovc dhe deponia në fshatin Banjskë (Ballaban), e cila është aktive, por ka probleme me pronësi. Për këtë arsye, dhe arsyet tjera, pjesa veriore e qytetit ka problem me deponimin e mbeturinave urbane të cilat deponohen në afërsi të kampit Ostorod të brigjet e lumit “Tbër” pa kurrfarë kontrollle dhe paraqesin rrezik permanent për shëndet dhe mjedisin e popullatës.

Sasitë e mbeturinave për Komunën e Mitrovicës llogariten të jenë 57-60t/ditë, rreth 0,58 kg mbeturina / ditë për banor. Deponia është ndërtuar në vitin 1995 dhe ka kapacitet 2.5 milionë metra kub. Zonat urbane në Mitrovicë janë të mbuluara me 90 % shërbime. Zonat rurale janë shumë pak

të mbuluara me shërbim, diku 10 %. Kompania Unitet-i administron deponin e mbeturinave qendrore regionale “Gërmova” në të cilin grumbullohen mbeturinat prej tërë regjionit të Mitrovicës, nga tri komunat: Mitrovica, Vushtrria dhe Skenderaj.

Pjesa e popullatës e përfshirë në grumbullimin e mbeturinave: pjesa urbane 90 %, pjesa rurale 28.2 %. Popullsia që jetojnë në vendbanimet rurale është 33172 dhe vetëm 8000 jetojnë në vendbanimet ku operojnë operatorët për grumbullimin e mbeturinave, mbulimi i pjesës tjetër mbetet sfidë.

V. 5. 3. Mbeturinat medicinale

Mbeturinat e produkteve medicinale të mbledhura nga Kompania Rajonale për e Komunën e Mitrovicës, Vushtrrisë dhe Skenderajt digjen në aparatit e ashtuquajtur “Incenerator”, ndërsa mbetjet pas djegies vendosen në deponinë e qytetit në “Gërmovë”. E tëra monitorohet nga Kuvendi Komunal dhe Ministria e Shëndetësisë. Asgjësimi i barnave me afat të skaduar nuk bëhet. Lokacioni i ri ku bëhet djegia e mbeturinave medicinale është vendi në afërsi të spitalit të qytetit. Në kohën kur është punuar PLVM është vendosur sterilizatori më i avancuar dhe se tani asgjësimi i mbetjeve mjekësore në Mitrovicë bëhet me metodën e sterilizimit dhe sasia që sterilizohet është 22 tonë/vit.

Gjatë sanimit të vendndodhjeve të mbeturinave, duhet ndërmarrë masa të menjëhershme për pengimin e emisioneve tjera të dëmshme. Një menaxhim kompetent i vendndodhjeve të mbeturinave mbetet një cak i rëndësishëm. Sfidë për të ardhmen është aktiviteti i riciklimit.

Nevojat e zhvillimit:

- a) Kompletimi i normave ligjore për menaxhimin e mbeturinave bazuar në direktivat e BE-së;
- b) Ndërtimi i infrastrukturës për menaxhim të mbeturinave;
- c) Ndërtimi i sistemit të të dhënave për informim;
- d) Zvogëlimi gradual i sasisë së mbeturinave në burim, para deponimit, riciklimi dhe shfrytëzimit energjetik apo ripërdorimit;
- e) Përfshirja e popullatës në zonat rurale në sistemin e trajtimit dhe grumbullimit të mbeturinave;
- f) Hartimi i programeve për ndërtimin e infrastrukturës në harmoni me planet ekzistuese komunale;
- g) Angazhimi maksimal i mekanizmave të Komunës në pagesën e faturës së mbeturinave nga qytetarët dhe;
- h) Shfrytëzimi i kapaciteteve industriale për trajtimin e mbeturinave.

V. 5. 4. Radioaktiviteti dhe materiet e rrezikshme

Prezenca e aktiviteteve radioaktive në tokat e Mitrovicës është evidentuar vetëm në deponin e fosfogipsit dhe deponitë e vjetra të fosfateve në PIM. Këto rezultate të rrezatimit rrjedhin nga prezenca e elementeve radioaktive të lëndëve të para të fosfogipsit të importuar nga Jordania dhe Maroko në të kaluarën. Në “Trepçë” përkatësisht në “Tunel të Parë” janë tri fuqi me materie radioaktive të sjellura nga KFOR-i Francez. Materiet radioaktive janë: americium një fuqi, stroncium dhe torium një fuqi, si edhe një materie tjetër një fuqi, që sipas raportit të KFOR-it nuk është dhënë se çfarë materie është. Këto materie radioaktive nga KFOR-i francez janë vendosur në depo të veçantë dhe janë nën mbikëqyrjen e tyre. Në bazë të raportit mbi matjen e radioaktivitetit të këtyre materieve, të bëra

nga Brigada Shumëkombëshe Veri-Lindje të datës 26 mars 2005, N0 02/BMN-Ne/Em/G32D/NBCRT, vetëm americiumi tejkalon dozën e lejuar prej 2,5 . Mbi fuqi janë këto shënime:

Barrel A: Americium 0,3 mRAD, 07.05.2002

Barrel B: Strontium, Thorium, 2002

Barrel C: Soil 0,01 mRAD/h au contact, 07.05.2002

Këto materie radioaktive duhet të largohen, meqë paraqesin rrezik të përhershëm për mjedisin.

Tabela 16. Lista e mbeturinave të materieve të rrezikshme të deponuara në Mitrovicë

Materialet e rrezikshme	Sasia/njësia	Lokacioni
Pluhur plumbi	13395 m ³	Shkëmborja "Trepça"
Mbeturina plastike	1100 m ³	Shkëmborja "Trepça"
Përzjerje propani	10000 l	Trepça
Acid sulfurik	60 m ³	Trepça
Copa të baterive	600 m ³	Shkëmborja "Trepça"
Zgjyrë hekuri	50 m ³	Shkëmborja "Trepça"
Materiale të sulfatëve të bakrit	3300 m ³	Shkëmborja "Trepça"
Mbeturina oksiduese	7000 m ³	Shkëmborja "Trepça"
Hipoklorur kalciumi	6.5 t	Shipol
Pentaoksid i vanadit	165 fuqi	Metalurgjia
Acid sulfurik	3000 t	Metalurgjia
Acid klorhidrik	600 l	Metalurgjia
Amina	2000 l	Industria kimike
Cianur natriumi	10.0 t	"Tuneli i Parë"
Mterie radioaktive	3 fuqi	"Tuneli i Parë"
TMTDS Vulkafil	500 kg	Parku industrial
Tretësirat sianidi	200 l	Parku industrial
Tretësirat HCl	2500 l	Parku industrial
Acidi sulfurik	15000 t	Parku industrial
Acidi fosforik	40.000 l	Parku industrial
Kadmium	1000 kg	Parku industrial
Tretësira e amoniakut	200 l	Parku industrial
Chloringas	7000 kg	Parku industrial
Vajra PCB	4 trafo	Fabrika e plumbit
Arseniku	3650 kg(73 dr)	Fabrika e plumbit

Nevojat e zhvillimit-rrezatimi

- Harmonizimi i ligjeve për sigurinë nukleare dhe mbrojtje nga rrezatimi, sipas standardeve të BE-së;
- Ndërtimi i kapaciteteve për monitorim dhe vendosjen të materieve rrezatuese dhe;
- Kontrolli dhe qarkullimi i paautorizuar i qarkullimit të materialeve radioaktive.

Gurëthyesit - Janë një burim tjetër i ndotjes të cilët kryesisht ndikojnë në ndotjen e ajrit dhe janë prej shkaktarëve të ndotjes dhe degradimit të tokës dhe prishjen e pejsazhit.

Në regjionin e Mitrovicës operojnë katër gurëthyes në dy lokacione të ndryshme:

- MTI "Stone and Building" GMBH dhe "Burimi" - (në Cernush) dhe
- Benita Company dhe Kompania Bajraktari - (në Zmiq).

V. 6. Vendbanimet

Komuna e Mitrovicës karakterizohet me vendbanime të llojllojshme, lagje të tëra janë me shtëpia private dhe banesa shumëkatëshe, që ndërtimi i tyre ka marrë vrull pas vitit 2000, për arsye të rritjes së numrit të popullatës (shkalla e lartë e natalitetit, migrimi), qytetit i nevojiteshin hapësira të reja banimi.

Shpenzimet e banimit ndryshojnë nga vendi dhe kushtet, por ato nuk tejkalojnë shumë prej 250 euro për muaj.

- Zona e qytetit brenda kufirit të zonës së vendbanimit: 1'920 Ha
- Zonat e reja (shtesë): 299 Ha
- Sipërfaqja e vendbanimit brenda kufirit të zonës së vendbanimit: 972 Ha

V. 6. 1. Vendbanimet joformale

Mitrovica ka identifikuar tri lokacione: “2 Korriku”, “Mëhalla e romëve” dhe “Kroi i Vitakut”. Që të tri vendbanimet karakterizohen përmes çështjeve të pazgjedhura pronësore, mungesa e një infrastrukture bazë (shëndetësia, shkollat) dhe një pjesëmarrjeje të pamjaftueshme në vendimmarrje. “Mëhalla e romëve” ka planin për rindërtim dhe procesi i të ndërtimit të shtëpive është kryer. Vendbanimi “Kroi i Vitakut” tani është në ndërtim e sipër.

Vendbanimet zgjerohen në mënyrë të pakontrolluar në segmentet në mes të akseve kryesore rruqore, si dhe në kodra. Posaçërisht, në jug të qytetit janë ndërtuar lagje të tëra pa asnjë qasje në infrastrukurën teknike. Qendra më të vogla të pavarura nuk ekzistojnë. Propozohet rritja e numrit të vendbanimeve joformale në tërë qytetin.

Konventa e Vjenës është obligative për zgjedhjen e probleme të vendbanimet joformale, për arsye se Kosova është nënshkruese e kësaj Konvente.

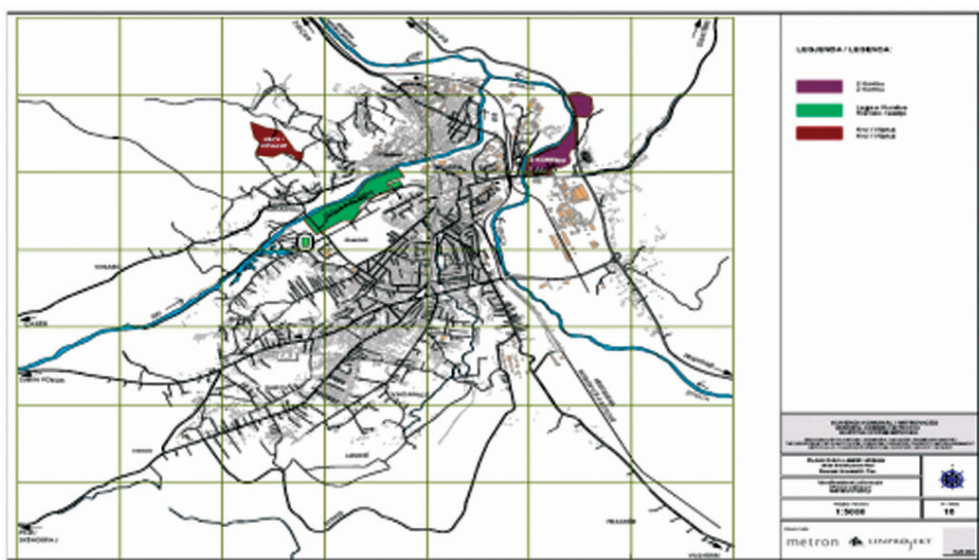


Figura 21. Harta e vendbanimeve joformale në Mitrovicë

V. 7. Gjelbërimi

Qyteti i Mitrovicës përbëhet nga zona të ndryshme, sipas ndarjes së shfrytëzimit të sipërfaqeve të caktuara. Destinimi i sipërfaqeve në ha dhe % e zonave të gjelbëruara në Mitrovicës është si vijon:

Tabela. 17. Destinimi i sipërfaqeve në Komunën e Mitrovicës në ha %

Nr.	Destinimi	Sipërfaqja në ha	%
1	Banuese	167,00	24,70
2	Komerciale	23,10	3,40
3	Rrugët	29,60	3,90
4	Shkollat	3,70	0,50
5	Rekreative	14,80	2,20
6	Industriale	156,80	23,20
7	E degraduar	34,80	5,10
8	Të ndryshme	22,40	3,30
9	E gjelbër	224,30	33,10
1	Totali	676,50	100,00

Gjelbërimi i destinuar mbulon një sipërfaqe prej 271618 ; popullata urbane 52 529 banor, 5.17 [/banorë], ndërsa gjelbërimi real është 27 618 që mbulon 0.52 [/banorë].

- Parku i qytetit - me gjithsejtë 53786 m2, prej tyre rreth 18500 të pa gjelbëruara;
- Parku “Xhamia e Zallit” me 2666.6 ;
- Parku “Gjevë dhe Fehmi Lladrovci” me 8185 ;
- Parku afër “Rrokaqiellit të katërt”, rreth 4000 ;
- Në parkun afër “Rrokaqiellit N1” në lagjen “Tjegullorja”, është në gjendje shumë të mirë;
- Parku i “Pleqve” me 213.5 është në qendër dhe shumë i vizituar;
- Sipërfaqja e pa gjelbëruar afër varrezave ortodokse me 4595 është plotësisht e pa gjelbëruar;
- Sheshi i “Jasharajve”, rreth 1083 është në gjendje të mirë;
- Sheshi “Mehë Uka” rreth 2666 , nevojitet të ri gjelbërohen disa sipërfaqe;
- Sheshi “Safet Boletini”, rreth 350 nevojitet ri gjelbërim i sipërfaqeve;
- Sipërfaqet para ndërtesave, në rrugën “Mbretëresha Teutë” rreth 100 ;
- Sipërfaqet anësore dhe oazat në rrugën “Mbretëresha Teutë”, rreth 2750 ;
- Sipërfaqet në rrugën “Mbretëresha Teutë”;
- Oazat dhe sipërfaqet anësore në rr. “Brigada 141”, rreth 172 , plotësisht duhet ri gjelbëruar;
- Parku “Botanik” me 32856 ;
- Parku “Rekreativo-sportive” me 36 341 ;
- Sipërfaqet e gjelbëruara tek “Stadiumi i ri” me 44 343 ;
- Sipërfaqet në kompleksin “Universitar të Mitrovicës” me 50 000 ;
- Sipërfaqet në kompleksin “Universitar të Veriut” me 834 ;
- Bregu i lumit “Tbër”, “Stacioni i Pompimit” me 84887 ;
- Parku afër “3 Rrokaqiejve” me 1940 ;
- Sipërfaqet e gjelbëruara tek shkolla “Teknike dhe FXM” me 180 dhe;
- Sipërfaqet e gjelbëruara në lagjen e “Boshnjakëve” me 5062 .

Parqet - Mitrovica disponon me një park i shtrirë pas Qendrës së Kulturës, objektit të Kuvendit Komunal dhe bregut të lumit “Ibër”. Gjendja e kompleksit të parkut është jo e mirë. Në pjesën përgjatë lumit gjendet një shirit gjelbërimi i gjerë dhe jo i mirëmbajtur. Në pjesë të caktuara të qytetit gjenden sipërfaqe të vogla gjelbërimi, si dhe shirita gjelbërimi përgjatë trotuareve për këmbësorë. Një shëtitore e rëndësishme gjendet në rrugën “Agim Hajrizi” me sheshe të vogla, të cilët mbrëmjeve janë mjaft mirë të vizituara.

Hapësirat e lojërave për fëmijë - Një hapësirë me lojëra për fëmijëve gjendet në pjesën veriore të qytetit. Brigjet e lumenjve janë vende të preferuara edhe pse joformale për lojëra. Në afërsi të urës mbi lumin “Sitnica” gjendet hapësira e lojërave për fëmijë. Hapësira të tilla planifikohen të ndërtohen në tërë qytetin.

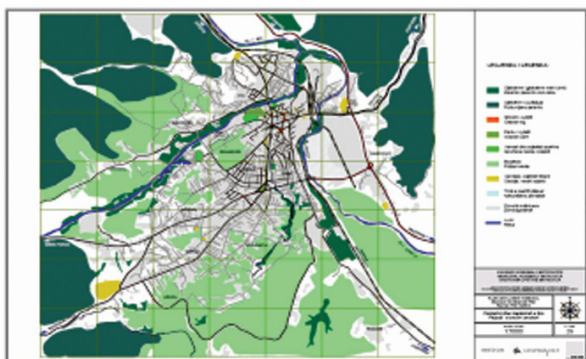


Figura 22. Sipërfaqet e gjelbëruara



Figura 23. Sipërfaqet e gjelbëruara të propozuara për ujtitje

Nevojat e zhvillimit:

- Shfrytëzimi i resurseve natyrore, planifikimi hapësinor, si dhe programet zhvillimore duhet të jenë në përputhshmëri me legjislacionin dhe strategjinë;
- Përmirësimi dhe mirëmbajtja e hapësirave publike në qytet (ujtja);
- Arsimimi dhe ngritja e vetëdijes, dhe;
- Ruajtja, menaxhimi efikas i zonave të mbrojtura.

Hapësirat sportive –rekreative

Në qytet gjinden tri objekte sportive: Stadiumi i madh në jugperëndim, me shtigje për vrapim dhe tribuna; një stadium i vogël në jugperëndim të qendrës së qytetit, me shtigje për vrapim, si dhe një fushë të papërdorshme futbollit në lagjen e Bajrit në jug të qytetit. Pjesa veriore e qytetit nuk posedon asnjë objekt sportiv. Kualiteti dhe oferta e hapësirave për sport dhe rekreacion, për një qytet të kësaj madhësie, me një përqindje të lartë të rinjve dhe të papunëve, është jo e kënaqshme. Hapësirat përreth lumenjve të qytetit paraqesin një potencial të madh.



Foto 11. Hapësirat sportive të vitit 1973



Figura 24. Shtrirja e liqenit - Mitrovicë

Liqeni artificial “Mitrovica” fillon nga ura mbi lumin “Ibër” në Suhodoll, ku do të ndërtohet diga gjerë në largësi prej një kilometër në pjesën e lartë të lumit me thellësi të liqenit dy metra.

Rekreacioni dhe turizmi - Zonat për rekreacion janë njëlloj të rëndësishme, si për banorin lokal, ashtu edhe për vizitorin dhe paraqesin një potencial ekonomik. Gjatë zhvillimit të këtyre lloj zonave me rëndësi është një sjellje në favor të mbrojtjes së natyrës dhe peizazhit. Në kuadër të Komunës janë identifikuar dy zona të rekreacionit: regjioni i Bajgores dhe hapësira pranë lumit “Ibër” në perëndim të qytetit të Mitrovicës. Ndërtimi i infrastrukturës së nevojshme në këto zona rekreacioni do të duhej të jetë e mundshme, hotelerisë. Nga tendencat për ndërtime tjera duhet të jemi të përmbajtur. Shndrimi i zonave përgjatë brigjeve të “Ibrit”, në zona të leverdishme mirë e lidhur dhe e arritshme, me karakter të parkut të qytetit dhe me oferta të ndryshme kulturore e rekreative do të kishte ndikim në largimin e mitit për Mitrovicën vetëm industriale.

Parku natyror - Në regjionin e Shalës nuk ka, në kufi me zonën e rekreacionit në Bajgorë, duhet të krijohet një park natyror, në mënyrë që të dy fushat rekreacioni/turizmi dhe parku natyror të jenë në varshmëri me njëri-tjetrin.



Figura 25. Projekti i rregullimit të brigjeve të lumit “Ibër”, shëtitoria dhe tregu i mbuluar

Rregullimi i brigjeve të lumit “Ibër” gjerë në Suhodoll, investimi është prej 2.7 milionë euro, shëtitoria qytetit 2.2 milionë euro, tregu i mbuluar 1.2 milion euro, do të jenë investimet në të ardhmen.

V. 8. Ndryshimet klimatike

Efektet të shkaktuara nga veprimet dhe moskujdesi i njerëzve ndaj natyrës seriozisht e kanë rrezikuar mjedisin në Mitrovicë. Duke qenë të vetëdijshëm për atë dhe me obligimet e zhvillimit të konceptit të qëndrueshëm dhe konventa të ndryshme, Plani Lokal i Veprimit në Mjedis për Mitrovicë e shtjellon këtë temë. Gazrat të cilat kanë efekt në ndryshime klimatike janë: CO₂, i cili lirohet gjatë proceseve në fergimtare, metani CH₄ gjatë proceseve në deponit, hidroflorokarburet dhe hekza floruri i sulfurit gjatë proceseve në deponiven e fosogjipsit etj. Të dhënat për ndryshime klimatike në Mitrovicë dhe kontributi i tyre në ndryshime klimatike në përmasa të gjera janë të pakta.

Në kuadër të një programi komunal, duhet të shqyrtohen mundësitë e shfrytëzimit të burimeve alternative të energjisë, para së gjithash uji, dielli dhe era.

Sipas të dhënave të administratës komunale, në fshatin Batahir - mbi lumin "Bistricë", është në planifikim e sipër ndërtimi i një pende.

Nevojat e zhvillimit:

- a) Ulja graduale e emisioneve sipas parimeve e përgjithshme dhe konventave të RIO-os dhe Kyoto-s, dhe obligimet e marruara;
- b) Vendosja e sistemit për përcaktim dhe monitorimin e emisionit të gazrave;
- c) Hartimi i regjistrit dhe kadastrit të emisionit, sipas burimeve dhe;
- d) Izolimi i shtëpive.

V. 9. Mbrojtja nga zhurma

Burimi kryesor i zhurmës vjen nga komunikacioni dhe gjeneratorët si pasojë mungesës së energjisë elektrike, ndërsa industria me aktivitetet ndërtimore janë në rend të dytë. Pjesa qendrore e qytetit është pjesa më e ndotur nga zhurma si pasojë trafikut dhe lokaleve afariste dhe dendësisë së ndertimeve apo mos zbatimit të planit urban. Komuna ka pajisje për matjen zhurmës. Tejkalmi i normave të zhurmës në qytet gjatë ditës është nga 0-15 dB (A), kurse natën 0-23 dB (A) në varsh-mëri nga zona. Zakonisht tejkalime me të mëdha të vlerave të lejuara konstatohen në objektet e banimit në sezonin e verës, tejkalimet më të theksuara janë konstatuar në afërsi të urës qendrore, vlera 60 dB (A). Në planin zhvillimor të Komunës janë planifikuar zonat e mbrojtura nga zhurma. Në këto zona nuk do të lejohet ndërtimi dhe lejimi i aktiviteteve të subjekteve afariste, që shkaktojnë zhurmë mbi nivelet e lejuara me ligj.

Nevojat e zhvillimit:

- a) Kompletimi i kuadrit ligjor dhe harmonizimi i tij me normat ndërkombëtare;
- b) Përkrahja e përdorimit të lëndëve djegëse më cilësore;
- c) Rehabilitim i zonave ekzistuese nga zhurma;
- d) Zvogëlimi i zhurmës në zonat urbane;
- e) Zvogëlimi i zhurmës nga automjetet dhe gjeneratorët, dhe;
- f) Zhvillimi i sistemeve për monitorimin, ndërtimi i hartave të zhurmës, zhvillimi i normave efikase dhe ekologjikisht normale.

SWOT-Analiza - Një SWOT-Analizë e përgjithshme hedhë në dritë gjendjen e tanishme dhe tregon në vështirësitë dhe pengesat për zhvillimet e së ardhmes

Sfera kryesore	Nën-sferat	Përparësitë	Dobësitë
Ligjore	BE	<ul style="list-style-type: none"> Udhëzim 2001/42/EC i Parlamentit dhe Këshillit Evropian mbi vlerësimin e ndikimeve të planeve të veçanta dhe programeve për mjedis. Siguron procedura të thjeshta për tu integruar në sistemet e ndryshme të vlerësimeve për mjedisin. 	<ul style="list-style-type: none"> Problemet ekzistuese të mjedisit të përcaktuar në nivele të ndryshme mjedisore, ato janë relevante dhe duhet mjete financiare për tu aplikuar dhe të jenë konform udhëzimit në fjalë. Duhet të bëhet verifikimi i problemit mjedisor dhe i njëjti të përshtate me politikat ekzistuese mjedisore. Shpenzimet të larta që të bëhet harmonizimi i infrastrukturës mjedisore me atë sipas standardeve evropiane.
	Kombëtare	<ul style="list-style-type: none"> Ligji për mbrojtjen e mjedisit me nr. 2003/09. Përgjegjësia komunale për të ndaluar ndotjen e definuar me nenin 46. Rregullorja komunale për mbrojtjen e mjedisit e aprovuar më 02/2010 nga Asambleja Komunale. PZHU, PZHK. 	<ul style="list-style-type: none"> Duhet të definohen punët dhe detyrat në mes institucioneve qeveritare (MMPH) dhe komunale (monitorimi, inspektimi dhe marrja vendimeve/pëlqimeve mjedisor). Niveli i ultë ekonomik dhe mungesë të realizimit të projekteve mjedisore si: trajtim të ujërave të ndotura, monitorim i ajrit, degradim i mjedisit nga prerja e pyjeve etj., paraqet probleme në implementimin e dispozitave ligjore. Mos harmonizimi i i Rregullores Komunale për mbrojtje të mjedisit me ato ligjore. Ligji bazik i mjedisit 2003/09 , nuk korrespondon me gjendjen e mjedisore të tanishëm (Kosovës).
Institucionale	Burimet	<ol style="list-style-type: none"> E pasur me resurse natyrore; Popullata e re; Zona industriale, funksionale; Resurset e volitshme natyrore për jetesë; Prania e parkut qendror të qytetit në zemrën urbane; Hapësirat e lira përgjatë lumenjve; Resurse të mjaftueshme të ujit; Trashëgimia kulturore historike dhe natyrore; Tokat pjellore përgjatë lumenjve; Pozita gjeografike dhe kushtet klimatike; Partneriteti i Kuvendit Komunal me qytetarët; Fuqia e lirë e aftë punëtore; Ekzistimi i rrugëve magjistrale; Plani gjeneral urban dhe komunal, dhe; Rrjeti i mirë rrugor. 	<ol style="list-style-type: none"> Ndotje e lartë e mjedisit (metale të rënda) dhe shpyllëzimi; Uzarpimi i tokës pjellore për ndërtim; Liria e kufizuar e lëvizjes për qytetarët (ndarja etnike); Mundësitë e punësimit, shërbimet sociale për persona me aftësi të veçanta; Degradimi i mjedisit; Shfrytëzimi joracional i tokave bujqësore; Ngritja e vetëdijes; Buxheti i limituar komunal për mjedis; Mosrealizimi i programeve remediate në hapësirat publike dhe private; Furnizimi jo i rregullt me energji elektrike; Ndërtimi i rrugëve me standarde të ulëta; Mungesa e hapësirave të gjelbëruara; Mungesa e transportit publik, shtigjeve për këmbësorë dhe të biçiklistëve; Derdhja e kanalizimeve në lumenj; Furnizimi me ujë të pijshëm nga pusët dhe zonat rekreative, dhe; Gjuetia e pakontrolluar.

Fushat	Nën-sferat	Mundësitë	Rreziqet
Ligjore	BE	<ul style="list-style-type: none"> • Ofrimi i përkrahjes nga ekspertë të fushave mjedisore të BE-së, për pushtetin lokal. • Rregullimi i infrastrukturës mjedisore. 	<ul style="list-style-type: none"> • Mungesë e koordinimit për implementimin e ligjeve dhe rregulloreve komunale nga hallkat zbatuese - (Qeveri/Komunë/Gjykata/Polici).
	Kombëtare	<ul style="list-style-type: none"> • Avokimi i çështjeve mjedisore nga ana e OJQ-ve për sensibilizimin e popullatës, lidhur me aktivitetet e investitorëve, të cilat kanë ndikim në mjedis. 	<ul style="list-style-type: none"> • Mungesa e mjeteve financiare për të realizuar debate publike për një menaxhim ma efikas mjedisor .
Institucionale	Burimet	<ol style="list-style-type: none"> 1. Thithja e fondeve për shfrytëzimin e resurseve natyrore; 2. Kapacitetet njerëzore; 3. Iniciativa private e biznesit; 4. Resurset natyrore bujqësore, turizëm; 5. Zgjerimi i sipërfaqeve gjelbëruese; 6. Bashkëpunimi ndërkuftar, rajonal; 7. Krijimi i zonës së lirë doganore; 8. Ndërtimi i rrugëve sipas standardeve evropiane; 9. Rregullimi i trotuareve, shtigjeve për biçiklista dhe pjerrinave; 10. Hapja e vendeve të lira të punës; 11. Pastrimi i shtratit të lumenjve; 12. Aktivizimi i transportit publik; 13. Përgatitja e projekteve për rivitalizimin e deponimeve; 14. Programet remediate në hapësirat publike dhe private, dhe; 15. Programet për menaxhimin e mbeturinave (riciklim). 	<ol style="list-style-type: none"> 1. Vazhdim i ndotjes së mjedisit me plumb dhe metale të rënda; 2. Prezenca e deponive përgjatë lumenjve; 3. Mos efikasiteti i Gjykatës dhe organeve për zbatimin e ligjit; 4. Ndotja e vazhdueshme e mjedisit, shfrytëzimit të egër dhe të pakontrolluar të resurseve natyrore; 5. Konflikt interesash rajonale; 6. Moszbatimi i planit urbanistik; 7. Shtimi enorm i automjeteve në qytet; 8. Sistemi energjetik i vjetërsuar; 9. Kontributi i pamjaftueshëm i Komunës në sektorin e trashëgimisë; 10. Degradimi i mjedisit dhe; 11. Mungesa e bizneseve të mëdha.

Pjesa 3

VI. HULUMTIMI I OPINIONIT PUBLIK NË KOMUNËN E MITROVICËS PËR GJENDJEN MJEDISORE DHE PROBLEMET MJEDISORE ME PRIORITET

Me qëllim të një pasqyrimi të plotë të gjendjes mjedisore, problemeve me prioritet dhe mundësit e zhvillimit ekonomik në hapësirat e territorit të Komunës, Qendra Rajonale për Mjedis (REC) dhe Komuna, në kuadër të hartimit të PLVM-së, kanë realizuar një anketë për të hulumtuar opinionin e qytetarëve në tërë territorin e Komunës. Për realizimin e anketës, REC-u në mbështetje të Agjencionit Suedez për Zhvillim Ndërkombëtar – Sida ka angazhuar OJQ – “Mjedisi Global”.

Anketa gjithëpërfshirëse është zhvilluar përmes të një Pyetësores, i cili ka qenë i përpiluar në katër grupe themelore të pyetjeve.

- Të dhëna bazike për qytetarin e intervistuar;
- Në grupin e parë të pyetjeve për statusin social të qytetarit, të anketuar hyjnë këto të dhëna: mosha, gjinia, arsimimi dhe statusi (nxënës, student, i punësuar, i papunë, amvisë, pensionist, etj.);
- Gjendja e tanishme në mjedis;
- Zhvillimi ekonomik në të ardhmen dhe;
- Vizioni zhvillimor.

Pyetësorin e kanë plotësuar personat e trajnuar të OJQ-së “Mjedisi Global”, kurse përpunimin e rezultateve të opinionit publik i ka bërë eksperti profesional i angazhuar në kuadër të REC-ut, zyra në Prishtinë.

Zhvillimi i vizionit për Komunën e Mitrovicës është bazuar në vizionin që ka dalë nga punëtoritë e organizuara me një pjesëmarrje të gjerë të rinisë studentore, administratës komunale, shoqërisë civile, komuniteti, konferenca për shtyp, debate me publikun, komunikimi me masat, televizioni, gazetatat, radio, materialet të shtypura dhe web-site.

Vizioni për mjedisin në Komunën e Mitrovicës shprehët nëpërmes sloganit:

“Qytet universitarë me mjedis të shëndoshë”

Në vijim do të pasqyrohen disa nga rezultatet e anketës

Opinionin e qytetarëve për pesë (5) problemet kryesore në fushën e mjedisit në Komunën tuaj?

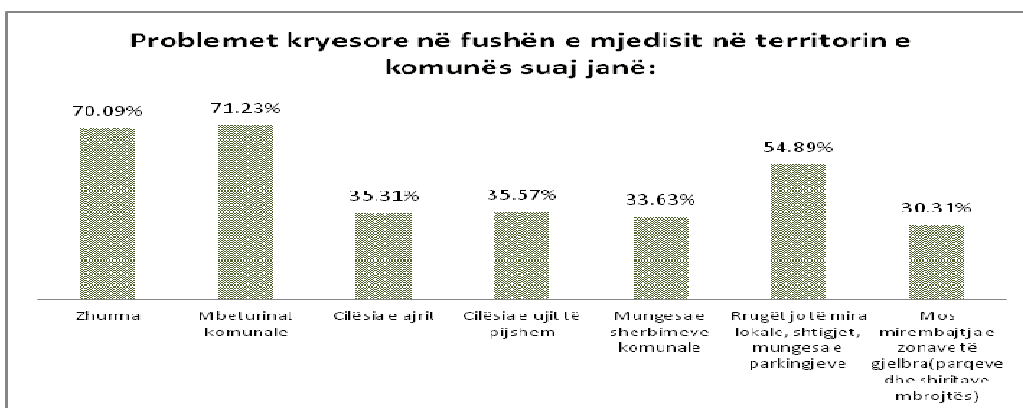
		Zhurma	Mbeturinat komunale	Cilësia e ajrit	Cilësia e ujit të pijshëm	Mungesa e shërbimeve komunale	Rrugët jo të mira lokale, shtigjet, mungesa e parkingjeve	Mos mirëmbajtja e zonave të gjelbra (parqeve dhe shiritave mbrojtës)
Gjinia	Mashkull	1259	1262	625	644	615	1020	575
		35.97%	36.06%	17.86%	18.40%	17.57%	29.14%	16.43%
	Femër	1194	1231	611	601	562	901	486
		34.11%	35.17%	17.46%	17.17%	16.06%	25.74%	13.89%
Total		2453	2493	1236	1245	1177	1921	1061
		70.09%	71.23%	35.31%	35.57%	33.63%	54.89%	30.31%

Si problem kryesor të mjedisit, qytetarët nga Mitrovica kanë listuar:

- Menaxhimin e mbeturinave komunale, si problemin kryesor;
- Zhurmen, si problemin e dytë më të rëndësishëm;
- Rrugët jo të mira lokale, shtigjet, mungesa e parkingjeve, si problemin e tretë më të rëndësishëm;
- Cilësinë e ajrit, si problemin e katërt më të rëndësishëm, si dhe;
- Mungesa e shërbimeve komunale, është renditur si problemi i pestë për nga rëndësia.

Edhe në këtë rast renditja e problemeve mjedisore nuk ka ndryshuar për nga perceptimi gjinor, për ilustrim shih grafikët në vazhdim.

Këtu të paraqiten tre ndotësit ma të mëdhenjtë, sipas anketës dhe grafiku



Fushat strategjike zhvillimore të Komunës së Mitrovicës

- Zhvillimi dhe përmirësimi i gjendjes së mjedisit;
- Menaxhim i mbeturinave;
- Zgjerimi i rrjetit të kanalizimit dhe ndërtimi i impiantit për trajtimin e ujërave të zeza;
- Rritja e kapaciteteve përpunuese të ujit të pijshëm dhe zgjerimi i rrjetit të ujësjellësit;
- Zhvillimi i arsimit, (edukimi i komunitetit);
- Zhvillimi i shëndetësisë dhe përmirësimi i infrastrukturës komunale;
- Planifikimi urban dhe mbrojtja e tokës bujqësore;
- Mbrojtja dhe menaxhimi i pyjeve dhe tokave pyjore;
- Mbrojtja e biodiversitetit, trashëgimive multikulturore dhe natyrore, dhe;
- Ndërtimi i një impianti për pastrimin e ujërave industriale.

Prioritetet strategjike të dalta nga punëtoritë me komunitetin dhe shoqërinë civile nga qyteti

- Ngritja e kapaciteteve për grumbullimin, transportin dhe deponimin e mbeturinave;
- Rritja e kapaciteteve përpunuese të ujit dhe zgjerimi i rrjetit të ujësjellësit;
- Ngritja e sipërfaqeve të gjelbëruara dhe mirëmbajtja e tyre;
- Edukimi i komunitetit për çështjet mjedisore;
- Zhvillimi i zonave për aktivitete rekreative dhe turistike (liqeni artificial, brigjet e lumit “Tbër” etj.);
- Rivitalizimi dhe rikultivimi i deponive industriale;
- Zbatimi i panit urbanistik të Komunës;
- Riaktivizimi i kompleksit industrial “Trepça” dhe futja e teknologjive të reja për aktivitete të ndryshme ekonomike dhe;
- Studimet e fizibilitetit, përfshirë edhe opsionet financiare për zona të ndryshme, si “Shala”, dhe liqeni i Mitrovicës.

Fushat dhe problemet mjedisore

Fushat	Problemet	Shkaku/ shkaqet	Ndikimi (efektet negative në mjedis shëndet, peizazh etj.).	Prioriteti sipas rëndësisë *ulët **mesatar ***lartë
1. Ajri,	1.1 Mungesa e monitorimit të ajrit;	Mungesa, “mosfunksioni mi i paisj.”.	Efektet negative në mjedis shëndet, peizazh.	***
	1.2. Ndotja e ajrit nga Pb dhe metalet e rënda;	Shkriticorja dhe deponitë.	Efektet negative në mjedis shëndet, peizazh.	***
	1.3. Ndotja e ajrit nga materiet e suspenduara dhe CO2;	Baza e asfaltit, oxhaqet.	Efektet negative në mjedis shëndet, mjedis.	**
	1.4. Ndotja e ajrit nga pluhuri;	Deponitë, shtresimi në tokë, gurorët.	Efektet negative në mjedis shëndet, mjedis.	**
	1.5. Ndotja e ajrit nga gazrat e automjeteve;	Trafiku.	Efektet negative në mjedis shëndet, mjedis.	**
	1.6. Deponitë ilegale;	Ndezja e mbeturinave.	Efektet negative në mjedis shëndet, peizazh.	**
1. Toka	2.1. Ndotja e tokës nga Pb dhe metalet e rënda;	Mbetjet pas procesit teknologjik.	Ndotja e mjedisit, shëndetit, peizazhet.	**
	2.2. Vërshimet përgjatë brigjeve të lumit “Ibër” dhe “Sitnicë”;	Mbeturinat.	Ndotja e mjedisit, shëndetit, peizazhet.	**
	2.3. Zonat joformale;	Dertimet pa leje.	Efektet negative në mjedis shëndet, peizazhet.	***
	2.4. Ndotja e tokës nga ujërat e ndotur;	Kanalizimi dhe ujërat industrial.	Efektet negative në mjedis shëndet, peizazh.	**
	2.5. Mungesa e hapësirave të gjelbëruara;	Mungesa e ujitjes.	Efektet negative në mjedis shëndet, peizazh.	**
	2.6. Prerja e pyjeve;	Njeriu, mos zbatimi i ligjit.	Efektet negative në mjedis shëndet, mjedis dhe peizazhet.	**
	3.3. Ndotja nga ngjyrat dhe pluhuri shtëpiak në Mitrovicë;	Shkriticorja dhe deponitë.	Efektet negative në mjedis shëndet, peizazhet.	***

3. Uji	3.1. Ndotja e ujit nga mbetjet industriale;	Deponitë, industria.	Efekti në shëndet florë, faunë.	**
	3.2. Ndotja e ujit nga ujërat e zeza;	Mostrajtimi i ujërave të zeza.	Efekti në shëndet.	**
	3.3. Ndotja e lumenjve nga mbeturinat urbane;	Hedhja e mbeturinave nëpër lumenj.	Efekti në shëndet, mjedis.	**
	3.4. Mungesa e ujit të pijshëm;	Mungesa e kapacitetit përpunues dhe rrjeti.	Efekti në shëndet, mjedis.	**
4. Menaxhimin e mbeturinave	4.1. Deponitë ilegale;	Mosrespektimi i ligjeve.	Efekti në shëndet, mjedis.	**
	4.2. Deponimi joadekuat i mbeturinave urbane;	Mosrespektimi i ligjeve dhe çështjet politike.	Efekti në shëndet, mjedis.	**
	4.3. Rregullimit i sistemit për ngrohje nga uji i minierës;	Shfrytëzimi i racional i energjisë.	Efekti në shëndet florë, faunë, ekonomi.	
	4.4. Grumbullimi jo me kohë i mbeturinave;	Mungesa e mekanizmit.	Efekti në shëndet, mjedis.	***
5. Edukimi	5.1. Programet shkollore;	Niveli i ulët.	Ndikimi indirekt në mjedis.	***
	5.2. Mungesa e informimit;	Mungesa e vetëdijesimit në media.	Mungesa e informimit.	*
	1.3 . Mungesa e programeve mjedisore;	Mungesa e organizimit.	Rritja e një brezi me kulturë të pamjaftueshme mjedisore.	**

6. Trashigimia	6.1. Mbrojtja e pa mjaftuar e trashëgimive;	Mungesa e mjeteve financiare.	Dëmtimi i bimësisë dhe florës.	**
	6.2. Moszbatimi i ligjeve;	Inspeksioni.	Efekt në shëndet.	*
7. Pyjet	7.1. Prerja ilegale e Pyjeve;	Mos aplikimi i legjislacionit.	Efekt në shëndet, mjedis.	***
	7.2. Ripyllëzimi;	Mungesa e mjeteve dhe pyllëzimi i vogël.	Efekt në shëndet, mjedis.	***
	7.3. Shfrytëzimi i inerteve në tokat pyjore;	Moszbatimi i ligjeve.	Efekt në shëndet, mjedis.	***
8. Biodiversiteti	8.1. Rënia, zhdukja e specieve të rralla bimore dhe shtazore;	Djegia, prerja e pyjeve.	Efekt në shëndet, mjedis.	***
	8.2. Mbrojtja e pa mjaftuar e biodiversitetit;	Moszbatimi i ligjeve.	Efekt në shëndet, mjedis.	***
9. Turizmi	9.1. Mosshfrytëzimi i zonës së Shalës;	Mungesa e rrugëve, objekteve hoteliere etj.	Ekonomikë, kulturor, shëndetësor.	**
	9.2. Mbrojtja e trashëgimive dhe mungesa e infrastrukturës.	Mos promovim i zonave turistike dhe trashëgimive kulturore	Ekonomikë, kulturor, shëndetësor.	**

Përcaktimi i projekteve prioritare

1. Përmirësimi i hapësirave të gjelbëruara në qytet - 120.440 €
2. Menaxhim i mbeturinave - 100.000 €
 - Riciklimi i mbeturinave urbane
 - Angazhimi i mekanizmave në pagesën e faturës së mbeturinave nga qytetarët
 - Grumbullimi dhe deponimi i mbeturinave
3. Liqeni artificial - Mitrovica - 2.700.000 €
4. Vetëdijësimi i komunitetit dhe ndërtimi i qendrës universitare - 1.600.000 €
5. Ndërtimi i objektit të trajtimit të ujërave të zeza, industriale, si dhe modernizimi i sistemit të kanalizimit - 30.000.000 €
6. Krijimi i sistemit për furnizim me ujë dhe modernizimi i sistemit të furnizimit me ujë - 1.000.0000 €
7. Shtimi i sipërfaqeve të gjelbëruara në lagjen “2 Korriku” -100.000 €
8. Largimi i materieve të rrezikshme nga ujësjellësi – Shipol - 30.000 €
9. “Qendra Kosovare e edukimit mjedisorë” - 1.000.000 €
10. Programet remediate në hapësirat publike dhe private - 24.000 €
 - Mëhalla e romëve
 - Sh.F.M.U. “Shemsi Ahmeti”
 - Sh.F.M.U. Zhabar
 - PIM (deponia e Zinkut)
11. Parku botanik - 800.000 €
12. Aktivizimi, përdorimi i sistemit për monitorimin e cilësisë së ajrit - 20.000 €
13. Rivitalizimi dhe rikultivimi i deponive industriale, Pim dhe Kelmend - 2.500.000 €
14. Vlerësimi i rrezikut nga dheu, ngjyrat, pluhuri në regjionin e Mitrovicës - 10.000 €
15. Analizimi i tokave bujqësore dhe ujërave nëntokësore -20.000 €
16. Krijimi i kushteve jetësore në zonat joformale – 1.000.000 €
17. Përcaktimi i zhurmës në pjesët urbane - 20.000 €
18. Largimi i materieve rrezatuese nga “Tuneli i Parë” - 100.000 €
19. Mbrojtja e trashëgimive 10.000 €
20. Monitorimi i bazës së asfaltit në Ostorod dhe mbrojtja e popullatës nga ndotja e mjedisit me plumb dhe metale të rënda - 10.000 €
21. Rregullimi i shëtitorës së qytetit - 2.200.000 €
22. Rregullimi i sistemit për ngrohje nga uji i minierës
23. Fshati ekoturistik “Bare” - 12.000.000 €
24. Ndërtimi i argjinaturave dhe rregullimi shtratit të lumit “Sitnica” 3.5 mil €
25. Një familje, një fidan - 100.000 €
26. Hartimi i planit për mbrojtjen e pyjeve – 3.000 €
27. Hartimi i projektit për zhvillimin e turizmit rural në Shalën e Bajgores – 5.000 €
28. Dalja e zonës industrial jashtë funksionimit, programet remediate -300.000 €
29. Tregu i mbuluar kusht i ndryshimeve afatgjatë - 1.8 mil. €
30. Studimi i fizibilitetit për përmirësimin e infrastrukturës rrugore – 10.000 €

Pjesa 4

V. Plani i veprimit për zbatimin e PLVM-së, me monitorim dhe vlerësim

1 Plani i detajuar i implementimit të aktiviteteve

Lokacioni	Mitrovicë
Aktiviteti	1
Emri i aktivitetit	Përmirësimi i hapësirave të gjelbëruara në qytet.
Objektivi	Realizimi i aktiviteteve për mbrojtjen e popullatës nga ndotjet me plumb dhe metale të rënda janë të lidhura me gjelbërimi, sistemi i ujitjes të hapësirave të gjelbëruara në qytet me ujë industrial dhe mirëmbajtjen.

Fazat e punës		Organizata përgjegjëse	Vlera e përafërt (€)
1	Përgatitja e pikave të referencës për zbatimin e projektit.	Komuna, MMPH, MF dhe "Trepça".	2.000
2	Përgatitja e tenderit dhe përzgjedhja e kompanisë implementuese.	Komuna dhe donatorët.	1.000
3	Implementimi i projektit.	Kompania implementuese dhe donatori.	117.440
		Totali	120.440

Plani i implementimit

Fazat e punës	Viti i parë				Viti i dytë				Viti i tretë				Viti i katërt			
	1	2	3	4	1	2	3	4	1	2	3	4	1	2	3	4
1		X														
2			X													
3				X												

2 Plani i detajuar i implementimit të aktiviteteve

Lokacioni	Mitrovicë
Aktiviteti	2
Emri i aktivitetit	Menaxhim i mbeturinave.
Objektivi	Të bëhet riciklimi i mbeturinave urbane, angazhimi i mekanizmave në pagesën e faturës së mbeturinave nga qytetarë, si dhe grumbullimi dhe deponimi i mbeturinave.

Fazat e punës		Organizata përgjegjëse	Vlera e përafërt (€)
1	Përgatitja e pikave të referencës për zbatimin e projektit.	Komuna, MMPH dhe donatorët.	2.000
2	Përgatitja e tenderit dhe përzgjedhja e kompanisë implementuese.	Komuna dhe donatorët.	1.000
3	Implementimi i projektit.	Kompania implementuese dhe donatori.	70.000
		Totali	100.000

Plani i implementimit

Fazat e punës	Viti i parë				Viti i dytë				Viti i tretë				Viti i katërt			
	1	2	3	4	1	2	3	4	1	2	3	4	1	2	3	4
1					X											
2						X										
3							X	X	X	X	X	X	X	X	X	X

3 Plani i detajuar i implementimit të aktiviteve

Lokacioni	Mitrovicë
Aktiviteti	3
Emri i aktivitetit	Liqeni artificial – Mitrovica.
Objektivi	Ndërtimi i digës, mbledhja e ujit dhe rregullimi i hapësirave përreth liqenit.

Fazat e punës		Organizata përgjegjëse	Vlera e përafërt (€)
1	Përgatitja e pikave të referencës për zbatimin e projektit.	Komuna dhe MMPH.	20.000
2	Përgatitja e tenderit dhe përzgjedhja e kompanisë implementuese.	Komuna dhe donatorët.	5.000
3	Implementimi i projektit.	Kompania implementuese dhe donatori.	2.675.000
		Totali	2.700.000

Plani i implementimit

Fazat e punës	Viti i parë				Viti i dytë				Viti i tretë				Viti i katërt			
	1	2	3	4	1	2	3	4	1	2	3	4	1	2	3	4
1									X							
2										X						
3											X	X	X	X	X	X

4 Plani i detajuar i implementimit të aktiviteve

Lokacioni	Mitrovicë
Aktiviteti	4
Emri i aktivitetit	Fushatë për vetëdijesimin e komunitetit për ndotjen në hot spote.
Objektivi	Ndritja e nivelit të vetëdijes së qytetarëve për pasojat e mjedisit të ndotur, sigurimi i materialeve të shkruara (broshurave) me informacione të nevojshme për mjedisin.

Fazat e punës		Organizata përgjegjëse	Vlera e përafërt (€)
1	Analizimi i nevojave për informim.	Komuna dhe donatorët.	1.000
2	Përgatitja e ToR-it dhe projekteve.	Komuna, MMPH dhe donatorët.	3.000
3	Përgatitja e tenderit dhe përzgjedhja e kompanisë implementuese.	Kompania implementuese dhe donatori.	2.000
4	Implementimi i projektit.	Kompania e përzgjedhur.	10.000
			16.000

Plani i implementimit

Fazat e punës	Viti i parë				Viti i dytë				Viti i tretë				Viti i katërt			
	1	2	3	4	1	2	3	4	1	2	3	4	1	2	3	4
1				X												
2					X											
3						X										

5 Plani i detajuar i implementimit të aktiviteteve

Lokacioni	Mitrovicë
Aktiviteti	5
Emri i aktivitetit	Ndërtimi i qendrës universitare.
Objektivi	Rritja e një brezi të ri me kulturë të mjaftueshme mjedisore, duke çuar drejt krijimit të një vetëdije në dobi të mjedisit.

Fazat e punës		Organizata përgjegjëse	Vlera e përafërt (€)
1	Përgatitja e pikave të referencës për zbatimin e projektit.	Komuna dhe MMPH.	2.000
2	Përgatitja e tenderit dhe përzgjedhja e kompanisë implementuese.	Komuna dhe donatorët.	5.000
3	Implementimi i projektit.	Kompania implementuese dhe donatori.	1.593.000
		Totali	1.600.000

Plani i implementimit

Fazat e punës	Viti i parë				Viti i dytë				Viti i tretë				Viti i katërt			
	1	2	3	4	1	2	3	4	1	2	3	4	1	2	3	4
1					X											
2						X										
3							X	X	X	X	X	X				

6 Plani i detajuar i implementimit të aktiviteteve

Lokacioni	Mitrovicë
Aktiviteti	6
Emri i aktivitetit	Ndërtimi i rrjetit të kanalizimeve dhe impianti për pastrimin e ujërave të zeza dhe industriale.
Objektivi	Të bëhet i mundur grumbullimi dhe trajtimi i ujërave të zeza, duke evituar në këtë mënyrë ndotjen e ujërave sipërfaqësore dhe nëntokësore.

Fazat e punës		Organizata përgjegjëse	Vlera e përafërt (€)
1	Përgatitja e pikave të referencës për zbatimin e projektit.	Komuna dhe MMPH.	12.000
2	Përgatitja e tenderit dhe përzgjedhja e kompanisë implementuese.	Komuna dhe donatorët.	3.000
3	Implementimi i projektit.	Komuna, kompania e përzgjedhur dhe donatori.	29.985.000
		Totali	30.000.000

Plani i implementimit

Fazat e punës	Viti i parë				Viti i dytë				Viti i tretë				Viti i katërt			
	1	2	3	4	1	2	3	4	1	2	3	4	1	2	3	4
1	X															
2		X														
3			X	X	X	X	X	X	X							

7 Plani i detajuar i implementimit të aktiviteteve

Lokacioni	Mitrovicë
Aktiviteti	7
Emri i aktivitetit	Krijimi i sistemit për furnizim me ujë dhe modernizimi i sistemit aktual të furnizimit me ujë.
Objektivi	Rritja e kapaciteteve të fabrikës për ujin e pijshëm për të ofruar zgjidhje problemit me reduktim të ujit në regionin e Mitrovicës.

Fazat e punës		Organizata përgjegjëse	Vlera e përafërt (€)
1	Përgatitja e pikave të referencës për zbatimin e projektit.	Komuna dhe MMPH.	20.000
2	Përgatitja e tenderit dhe përzgjedhja e kompanisë implementuese.	Komuna dhe donatorët.	5.000
3	Implementimi i projektit.	Kompania e përzgjedhur dhe donatori.	975.000
		Totali	1.000.000

Plani i implementimit

Fazat e punës	Viti i parë				Viti i dytë				Viti i tretë				Viti i katërt			
	1	2	3	4	1	2	3	4	1	2	3	4	1	2	3	4
1	X															
2		X														
3			X	X	X	X	X									

8 Plani i detajuar i implementimit të aktiviteve

Lokacioni	Mitrovicë
Aktiviteti	8
Emri i aktivitetit	Shtimi i sipërfaqeve të gjelbëruara në lagjen “2 Korriku”.
Objektivi	Mbrojtjen e popullatës nga ndotjet me plumb dhe metale të rënda që janë të lidhura me gjelbërimi, sistemi i ujitjes të hapësirave të gjelbëruara në qytet me ujë industrial dhe sistemin e mirëmbajtjes.

Fazat e punës		Organizata përgjegjëse	Vlera e përafërt (€)
1	Përgatitja e pikave të referencës për zbatimin e projektit.	Komuna, MMPH dhe “Trepça”	6.000
2	Përgatitja e tenderit dhe përzgjedhja e kompanisë implementuese.	Komuna dhe donatorët.	2.000
3	Implementimi i projektit.	Kompania implementuese, Komuna dhe donatori.	92.000
		Totali	100.000

Plani i implementimit

Fazat e punës	Viti i parë				Viti i dytë				Viti i tretë				Viti i katërt			
	1	2	3	4	1	2	3	4	1	2	3	4	1	2	3	4
1			X													
2				X												
3					X											

9 Plani i detajuar i implementimit të aktiviteve

Lokacioni	Mitrovicë
Aktiviteti	9
Emri i aktivitetit	Largimi i materieve të rrezikshme nga ujësjellësi-Shipol
Objektivi	Të largohet hipokloriti i kalciumit nga ujësjellësi-Shipol në mënyrë që të mënjanohet rreziku për popullatën në afërsi të ujësjellësit e më gjerë.

Fazat e punës		Organizata përgjegjëse	Vlera e përafërt (€)
1	Përgatitja e pikave të referencës për zbatimin e projektit.	Komuna dhe MMPH.	700
2	Përgatitja e tenderit dhe përzgjedhja e kompanisë implementuese.	Komuna dhe donatorët.	500
3	Implementimi i projektit.	Kompania implementuese dhe donatori.	1.800
		Totali	3.000

Plani i implementimit

Fazat e punës	Viti i parë				Viti i dytë				Viti i tretë				Viti i katërt			
	1	2	3	4	1	2	3	4	1	2	3	4	1	2	3	4
1			X													
2				X												
3					X											

10 Plani i detajuar i implementimit të aktiviteteve

Lokacioni	Mitrovicë
Aktiviteti	10
Emri i aktivitetit	Rregullimi i hapësirave publike dhe private (Mëhalla e romëve, Sh.F.M U. “Shemsi Ahmeti”, Sh.F.M U “Zhabar”, PIM deponia e zinkut).
Objektivi	Të mënjanohet rreziku që paraqesin mjediset e ndotura për banorët e zonës. Të ndërmerren aktivitetet remediate për mbrojtjen e popullatës nga ndotjet me plumb dhe metale të rënda.

Fazat e punës		Organizata përgjegjëse	Vlera e përafërt (€)
1	Përgatitja e pikave të referencës për zbatimin e projektit	Komuna dhe MMPH.	2.000
2	Përgatitja e tenderit dhe përzgjedhja e kompanisë implementuese.	Komuna dhe donatorët.	1.500
3	Implementimi i projektit	Kompania implementuese dhe donatori.	20.500
		Totali	24.000

Plani i implementimit

Fazat e punës	Viti i parë				Viti i dytë				Viti i tretë				Viti i katërt			
	1	2	3	4	1	2	3	4	1	2	3	4	1	2	3	4
1	X															
2		X														
3			X	X												

11 Plani i detajuar i implementimit të aktiviteteve

Lokacioni	Mitrovicë
Aktiviteti	11
Emri i aktivitetit	Ndërtimi i parkut botanik.
Objektivi	Të mbjellët një sipërfaqe prej 5 ha në zonën e parkut qendror të qytetit.

Fazat e punës		Organizata përgjegjëse	Vlera e përafërt (€)
1	Përgatitja e pikave të referencës për zbatimin e projektit.	Komuna dhe MMPH.	3.000
2	Përgatitja e tenderit dhe përzgjedhja e kompanisë implementuese.	Komuna dhe donatorët.	2.000
3	Implementimi i projektit.	Kompania implementuese dhe donatori.	795.000
		Totali	800.000

Plani i implementimit

Fazat e punës	Viti i parë				Viti i dytë				Viti i tretë				Viti i katërt			
	1	2	3	4	1	2	3	4	1	2	3	4	1	2	3	4
1					X											
2						X										
3							X	X								

12 Plani i detajuar i implementimit të aktiviteve

Lokacioni	Mitrovicë
Aktiviteti	12
Emri i aktivitetit	Aktivizimi, përdorimi i sistemit për monitorimin e cilësisë së ajrit.
Objektivi	Aktivizimi i sistemit monitorues të vendosur në entin hidrometalurgjik dhe analizimi i cilësisë së ajrit në lokacione të caktuara.

Fazat e punës		Organizata përgjegjëse	Vlera e përafërt (€)
1	Përgatitja e pikave të referencës për zbatimin e projektit.	Komuna dhe MMPH.	1.000
2	Përgatitja e tenderit dhe përzgjedhja e kompanisë implementuese.	Komuna dhe donatorët.	1.000
3	Implementimi i projektit.	Kompania implementuese dhe donatori.	18.000
		Totali	20.000

Plani i implementimit

Fazat e punës	Viti i parë				Viti i dytë				Viti i tretë				Viti i katërt			
	1	2	3	4	1	2	3	4	1	2	3	4	1	2	3	4
1	X															
2		X														
3			X	X												

13 Plani i detajuar i implementimit të aktiviteve

Lokacioni	Mitrovicë
Aktiviteti	13
Emri i aktivitetit	Rivitalizimi dhe rikultivimi i deponive industriale PIM dhe Kelmend.
Objektivi	Të pakësohet prodhimi i pluhurit dhe si rrjedhojë do të ulë ndotjen e ajrit dhe do të mbrojnë popullatën.

Fazat e punës		Organizata përgjegjëse	Vlera e përafërt (€)
1	Përgatitja e pikave të referencës për zbatimin e projektit.	Komuna dhe MMPH.	20.000
2	Përgatitja e tenderit dhe përzgjedhja e kompanisë implementuese.	Komuna dhe donatorët.	5.000
3	Implementimi i projektit.	Kompania implementuese dhe donatori.	6.475.000
		Totali	6.500.000

Plani i implementimit

Fazat e punës	Viti i parë				Viti i dytë				Viti i tretë				Viti i katërt			
	1	2	3	4	1	2	3	4	1	2	3	4	1	2	3	4
1					X											
2						X										
3							X	X	X	X	X	X				

14 Plani i detajuar i implementimit të aktiviteteve

Lokacioni	Mitrovicë
Aktiviteti	14
Emri i aktivitetit	Vlerësimi i rrezikut nga ndotja e dheu, ngjyrat dhe pluhuri në regjionin e Mitrovicës.
Objektivi	Të identifikohen zonat e ndotura me plumb dhe metale të renda dhe të kategorizohen ato në bazë të shkallës së kontaminimit.

Fazat e punës		Organizata përgjegjëse	Vlera e përafërt (€)
1	Përgatitja e pikave të referencës për zbatimin e projektit.	Komuna dhe MMPH.	1.000
2	Përgatitja e tenderit dhe përzgjedhja e kompanisë implementuese.	Komuna dhe donatorët.	1.000
3	Implementimi i projektit.	Kompania implementuese dhe donatori.	8.000
		Totali	10.000

Plani i implementimit

Fazat e punës	Viti i parë				Viti i dytë				Viti i tretë				Viti i katërt			
	1	2	3	4	1	2	3	4	1	2	3	4	1	2	3	4
1					X											
2						X										
3							X									

15 Plani i detajuar i implementimit të aktiviteteve

Lokacioni	Mitrovicë
Aktiviteti	15
Emri i aktivitetit	Analizimi i tokave bujqësore dhe ujërave nëntokësore.
Objektivi	Të përcaktohet ndikimi i aktiviteteve industriale në tokat bujqësore dhe ujërat nëntokësore.

Fazat e punës		Organizata përgjegjëse	Vlera e përafërt (€)
1	Përgatitja e pikave të referencës për zbatimin e projektit.	Komuna dhe MMPH.	1.000
2	Përgatitja e tenderit dhe përzgjedhja e kompanisë implementuese.	Komuna dhe donatorët.	700
3	Implementimi i projektit.	Kompania implementuese dhe donatori.	18.300
		Totali	20.000

Plani i implementimit

Fazat e punës	Viti i parë				Viti i dytë				Viti i tretë				Viti i katërt			
	1	2	3	4	1	2	3	4	1	2	3	4	1	2	3	4
1									X							
2										X						
3											x					

16 Plani i detajuar i implementimit të aktiviteve

Lokacioni	Mitrovicë
Aktiviteti	16
Emri i aktivitetit	Përcaktimi i zhurmës në pjesët urbane.
Objektivi	Të instalohet sistemi për monitorimin e nivelit të zhurmës në zonën urbane.

Fazat e punës		Organizata përgjegjëse	Vlera e përafërt (€)
1	Përgatitja e pikave të referencës për zbatimin e projektit.	Komuna dhe MMPH.	2.000
2	Përgatitja e tenderit dhe përzgjedhja e kompanisë implementuese.	Komuna dhe donatorët.	2.000
3	Implementimi i projektit.	Kompania implementuese dhe donatori.	16.000
		Totali	20.000

Plani i implementimit

Fazat e punës	Viti i parë				Viti i dytë				Viti i tretë				Viti i katërt			
	1	2	3	4	1	2	3	4	1	2	3	4	1	2	3	4
1	X															
2		X														
3			X	X												

17 Plani i detajuar i implementimit të aktiviteve

Lokacioni	Mitrovicë
Aktiviteti	17
Emri i aktivitetit	Largimi i materieve rrezatuese nga “Tuneli i Parë”.
Objektivi	Të shmangët rreziku që paraqesin materialet rrezatuese për banorët që jetojnë në afërsi të tyre.

Fazat e punës		Organizata përgjegjëse	Vlera e përafërt (€)
1	Përgatitja e pikave të referencës për zbatimin e projektit.	Komuna dhe MMPH.	6.000
2	Përgatitja e tenderit dhe përzgjedhja e kompanisë implementuese.	Komuna dhe donatorët.	2.000
3	Implementimi i projektit.	Kompania implementuese dhe donatori.	92.000
		Totali	100.000

Plani i implementimit

Fazat e punës	Viti i parë				Viti i dytë				Viti i tretë				Viti i katërt			
	1	2	3	4	1	2	3	4	1	2	3	4	1	2	3	4
1									X							
2										X						
3											X	X				

Plani i veprimit për 2012

Veprimet/hapat/projektet	Hapat e procesit dhe ndarja e përgjegjësisë	Afati kohor dhe kosto (€)
1. Aprovimi i PLVM-së.	Hartimi i versionit final të PLVM-së nga Grupi Punues. Aprovimi i Kryetarit dhe paraqitja në Kuvend. Aprovimi i Kuvendit.	Maj-Qershor 2012
2. Diskutimi publik.	Diskutimi publik- Komuniteti ,OJQ	Maj-Qershor 2012 Kosto: Komuna
3. Grumbullimi i dhënave për projektet prioritare. 3.1 Mostrimi për matjen e % se përmbajtjes se Pb në tokë, ujë dhe ajër. 3.2 Shtimi i sipërfaqeve te reja dhe; 3.3 Mirëmbajtja e sipërfaqeve të gjelbëruar. 3.4 Fshirja dhe larja e rrugëve. 3.5 Informata për hapësirave të gjelbëruara. 3.6 Shtimin e drunjtëve dhe bimëve dekorative. 3.7 Shtimi i numrit të shportave, ulëseve etj.	Marrja e mostrave. Analizimi dhe raportimi i të dhënave. Tenderimi dhe kontraktimi i kompanisë fituese. Zbatimi dhe monitorimi i kontratës. DPUKMM dhe DSHP.	31 Mars 2012 – shkurt 2013 3.1 3000 € 3.2.2 20 000 € 3.3 12 000 €
Ndërtimi i sistemit për përcjelljen e planit të punës dhe i projektit teknik, vlerësimi i sasisë dhe kostove të tenderimit dhe kontraktimi i kompanisë fituese, zbatimi dhe monitorimi i kontratës.	Hartimi i planit të punës dhe i projektit teknik. Caktimi i lokacioneve. Sigurimi i dokumentacionit përcjellës për implementimin e projekteve. Vlerësimi i sasisë dhe kostove. Tenderimi dhe kontraktimi i kompanisë fituese. Zbatimi dhe monitorimi i kontratës. DPUKMM dhe DSHP.	Faza e parë: Mars – Dhjetor 2012 Faza e dytë: Deri në Dhjetor 2013 Kosto: 0 € Komuna
4. Vlerësimi i opinionit qytetar dhe raportimi i rezultateve.	Përgatitja e pyetësorit për anketimin e qytetarëve. Realizimi i anketimit. Përpunimi i të dhënave dhe publikimi.	Shtator 2013 Kosto: 400 €
	TOTALI:	€

PLANI PËR KOMUNIKIMIN ME PUBLIKUN

Është e vlefshme të organizohet nxjerrje idesh PLVM dhe të ri-vizitohen herë pas here. Shumë nga elementet e strategjisë do të bëhen pjesë e listës së veprimit. Strategjia mund të mbulojë forma të ndryshme të mendimit qytetar, plane për raportimin lidhur me rezultatet të paktën njëherë në vit, anketime qytetare apo angazhime të tjera në mbledhjen e të dhënave, plane për seancë dëgjimore publike, ditë vullnetare apo mënyra të tjera për të thithur mendimin e qytetarëve dhe për t'i angazhuar ata.

- Informimi i qytetarëve;
- Fushatë ndërgjegjësimit të qytetarëve lidhur me mirëvajtjen e PLVM-së, ruajtjen, pastërtinë dhe mirëmbajtjen e parqeve dhe sipërfaqeve të gjelbëruara.
- Kërkesë, krijimi i grupit dhe trajnimi për vlerësues vullnetarë për vlerësimet me vëzhguesve të kualifikuar.

Mjetet e informimit / Burimi i të dhënave	Hapat e mbledhjes së të dhënave / Informimit	Përgjegjësia	Afatet kohore
Informimi i qytetarëve për Planin e Veprimeve.	Nëpërmjet medias lokale, (deklaratë e Kryetarit) Komuna do të informojë qytetarët për PLVM.	Kryetari i Komunës; FGJT Kryetari i GP; Koordinatorët; Zyra e Informimit.	Mars 2012
Përgatitja dhe shpërndarja e fletëpalosjeve informative dhe posterave.	Hartimi i planit dhe përcaktimi i mjeteve të informimit dhe komunikimit.	Grupi punues për PLVM.	Njëherazi dhe në përfundim të projekteve.
	Përgatitja, shtypja dhe shpërndarja e fletëpalosjeve dhe posterave informativë.	REC, DMMP, DSHP, Zyra Informimit.	
Anketimi i qytetarëve.	a. Hartimi i pyetësorit, planifikimi dhe realizimi i anketës; b. Përpunimi, vlerësimi i opinionit qytetar dhe publikimi i rezultateve; c. Raportimi i rezultateve dhe informimi i qytetarëve;	FGJT, Grupi punues, Koordinatorët për PLVM, REC, DMMP, DSHP, OJQ.	Shtator 2012
Vlerësimi i projekteve me vëzhgues të kualifikuar.	a. Planifikimi i aktivitetit; b. Përzgjedhja e grupit të vëzhgueseve, trajnimi dhe ekzekutimi i vëzhgimit; c. Përpunimi dhe raportimi i të dhënave.	FGJT, REC, DMMP, DSHP.	Gusht-shtator 2012
Mbledhja e të dhënave për indikatorët e rezultateve.	Mbledhja e mostrave.	K. Komuna, FGJT.	Gusht-shtator 2012
Rishikimi i PLVM	Përdorimi i të dhënave për vlerësim rishikimin e PLVM.	FGJT, Grupi punues.	Gusht-shtator 2013

PLANI I MONITORIMIT DHE RAPORTIMIT

Në fazën e parë të implementimit të PLVM-së kërkohet mbështetja e implementimit të projekteve të përgatitura mirë, me dokumentacionin e plotë në lidhje me realizueshmërinë dhe fizibilitetin, dhe është e nevojshme që të ndihmohet në zhvillimin e projekteve në disa nga fazat e hershme të gatishmërisë për implementim, nëse mendohet se ato propozime janë relevante dhe premtuese. Për të siguruar implementimin e suksesshëm të projekteve dhe të strategjisë në përgjithësi, një plan i qartë dhe i përcaktuar mirë i implementimit është shumë i rëndësishëm për të mbajtur dhe për të ruajtur kredibilitetin e PLVM-së në rajon.

Parametrat e monitorimit dhe raportimit synojnë:

1. Aprovimin nga Kuvendi;
2. Ndjekjen e zbatimit të realizimit të PLVM-së;
3. Monitorimi i shpenzimeve buxhetore të destinuara për PLVM-në;
4. Monitorimi i realizimit të produktit të parashikuar sipas tregueseve sasior të Planit;
5. Vlerësimi i tregueseve të rezultatit dhe opinionit qytetarë;
6. Në vijim të aprovimit të PLVM-së nga Kuvendi, Grupi Punues do të mbledhet sipas nevojës (në çdo 2 muaj) për të monitoruar progresin e realizimit të Planit të Veprimeve, shpenzimet buxhetore, ecurinë e aktiviteteve fizike në terren, mbledhjen e të dhënave për produktin dhe;
7. Në vijim të aprovimit të PLVM-së nga Kuvendi, Grupi Punues, do të përgatisë një raport monitorimi çdo 6 muaj, i cili do të raportohet nga Kryetari i Grupit Punues në mbledhjen e radhës të Kuvendit. Raportimi do të ketë si bazë realizimin e Planit të Veprimeve dhe matjen e Indikatorëve për Produkt dhe të Rezultatit.

4.1 Raport mbi treguesit e produktit faktik dhe atë të synuar

#	Indikatorët e Rezultatit	Vlera Bazë - Viti 2011 / 2012	Synimi - Viti 2013	Fakti - 2012 (31 shtator 2012)	Përmirësime ose ndryshime	Synimi - 2016
	Buxheti i destinuar					
	Ekzekutimi i buxheti i destinuar					

6.1 Raport mbi performancën (Realizimin e Rezultateve) faktik dhe atë të synuar

Indikatorët e Rezultatit	Vlera Bazë - Viti 2011 / 2012	Synimi - Viti 2013	Fakti - 2013 (31 shtator 2012)	Përmirësime ose ndryshime	Synimi - 2016
% e mostrave të dheut me përqindje të ulur të përmbajtjes së Pb.					
% e qytetareve të kënaqur dhe shumë të kënaqur me hapësirat e gjelbëruara.					
% e qytetarëve të kënaqur me pastërtinë e hapësira të gjelbëruara dhe parqe.					
% e qytetareve të kënaqur dhe shumë të kënaqur me cilësinë e hapësirave të gjelbëruara.					
% e qytetareve të kënaqur me numrin e hapësirave të gjelbëruara në Komunë.					
% përdoruesve të parqeve të cilët deklarojnë parqet dhe objektet në parqe ruhen dhe mirëmbahen nga qytetarët.					
% e qytetarëve që shfrytëzojnë hapësirat e gjelbëruara.					

Rishikimi dhe azhurimi i Planit të Implementimit

Azhurimi, rishikimi dhe vlerësimi i planit të implementimit duhet të zhvillohet në krye të aranzhimeve për monitorimin e implementimit. Korniza për këtë aktivitet të propozuar në këtë plan është i bazuar në procesin e rishikimit vjetor. Kjo është e rëndësishme në kontekstin e ndryshimit dinamik të mjedisit zhvillimor të Mitrovicës. Në këtë mënyrë, Mitrovica gjithmonë do të ketë një plan realist të Implementimit, i cili do të udhëzojë përpjekjet e palëve të interesuara. Procesi i vlerësimit vjetor (sipas nevojës) do të bëhet në mënyrë të hapur dhe transparente dhe me karakterin e procesit të planifikimit të projekteve për. duhet të ofrojë përgjigje nëse masat fillestare prioritare janë ende të përshtatshme. Përveç burimeve financiare, në dispozicion për të financuar projekte kjo qasje gjithashtu llogaritet në disponueshmërinë e burimeve të kualifikuara njerëzore me kapacitete për të hartuar dhe zbatuar projekte në mënyrën më efektive. Fokusi kryesor i këtij plani të implementimit është në zhvillimin e masave të cilat do të duhet të zbatohen nga projektet ose aktivitetet e financuara nga donatorë të ndryshëm ndërkombëtarë dhe kombëtarë. Procesi i zhvillimit mund të vlerësohet me lehtësi nga plani i implementimit nëpërmjet qasjes së propozuar njëvjeçare. Sipas kësaj metodologjie, plani i Implementimit mund të rishikohet, rregullohet dhe azhurnohet në fund të çdo viti dhe periudha e planifikimit mund të lëvizet përpara për një vit. Kjo do të mbajë aktivitetet e planifikimit shumë realiste.



Republika e Kosovës
Republika Kosova - Republic of Kosovo



Komuna e Mitrovicës
Opština Mitrovica - Municipality of Mitrovica

KUVENDI I KOMUNËS
Nr. 02/06- 29214/9 dt. 31.05.2012
Mitrovicë

Në zbatim të nenit 12, nenit 17 alineja e dhe p të Ligjit për vetëqeverisjen lokale Nr. 03/L-40; nenit 10 paragrafi 1 alineja d dhe o të Statutit të Komunës së Mitrovicës; Kuvendi i Komunës në mbledhjen e mbajtur më dt. 31.05.2012 pasi shqyrtoi Planin lokal të veprimit në mjedis, me rekomandim të Komitetit për Politikë dhe Financa (Konkluzioni Nr. 02/06 – 24994/11 dt. 10.05.2012); sjell këtë:

VENDIM

1. MIRATOHET Plani lokal i veprimit në mjedis.
2. Pjesë përbërëse e këtij vendimi është Plani lokal i veprimit në mjedis.
3. Përkujdesjen për zbatimin e Planit lokal të veprimit në mjedis e ben Kryetari i Komunës.
4. Vendimi hyn në fuqi ditën e miratimit nga Kuvendi i Komunës.

Mitrovicë



Kryesuesi i Kuvendit
Dr. Bustem MUSA

Dreëzohet:
1 x 1 Kryetarit të Komunës
1 x 1 Kryesuesit të Kuvendit
1 x 1 Arkivit

Kopje: Gjitha drejtorive



Republika e Kosovës
Republic of Kosovo
Qeveria e Kosovës
Government of Kosovo
MMPH dhe MAPL



REGIONAL ENVIRONMENTAL CENTER

