



SHNDËRRIMI I HAPËSIRAVE NË VENDE

PROGRAMI PËR MBËSHTETJE TË PLANIFIKIMIT HAPËSINOR KOMUNAL

Implementuar nga:

UN HABITAT
FOR A BETTER URBAN FUTURE

Financuar nga:

**SWEDISH DEVELOPMENT
COOPERATION**



SHNDËRRIMI I HAPËSIRAVE NË VENDE

PROGRAMI PËR MBËSHTETJE TË PLANIFIKIMIT HAPËSINOR KOMUNAL

Implementuar nga:

UN HABITAT
FOR A BETTER URBAN FUTURE

Financuar nga:

**SWEDISH DEVELOPMENT
COOPERATION**



MOHIM I PËRGJEGJËSISË

Emërtimet e përdorura dhe paraqitja e materialit në këtë botim nuk nënkuptojnë shprehjen e asnjë opinioni nga ana e Sekretariatit të Kombeve të Bashkuara në lidhje me statusin ligjor të ndonjë vendi, territori, qyteti apo zone, apo të autoriteteve të tij, ose në lidhje me caktimin e kufijve të tij, ose në lidhje me sistemin e vet ekonomik ose shkallën e zhvillimit. Analizat, konkluzionet dhe rekomandimet e raportit nuk pasqyrojnë domosdoshmërisht pikëpamjet e Programit Vendbanimet Njerëzore të Kombeve të Bashkuara, Këshillit Drejtues të Programit të Kombeve të Bashkuara për Vendbanimet Njerëzore ose shtetet e tij anëtar.

Për UN-Habitat, të gjitha referencat për Kosovën janë bërë në kontekstin e Rezolutës 1244 të Këshillit të Sigurimit të OKB-së (1999).

E drejta e autorit © United Nations Human Settlements Programme (UN-Habitat) 2013

Të gjitha të drejtat e rezervuara
United Nations Human Settlements Programme (UN-Habitat)
PO Box 30030, Nairobi 00100, Keni
Tël: +254 20 7623120;
Fax: +254 20 76234266/7 (Selia qendrore)
infohabitat@unhabitat.org
www.unhabitat.org

Kopertinat © UN-Habitat

FALENDERIME

Të gjithë fotografitë në këtë dokument i përshkruajnë aspektet e ndryshme të punës së UN-Habitatit në Kosovë. Të drejtat autoriale i mban Jenny Donovan / UN-Habitat © përveç nëse specifikohet ndryshe në tekst. Fotografitë mund të riprodhohen për derisa burim është shtypur me foto. Teksti dhe materialet ilustruese në Kapitujt 1 dhe 2 janë përgatitur nga Jenny Donovan. Ajo shërbeu si Eksperte e Dizajnit Urban për Programin e Mbështetjes së Planifikimit Hapësinor Komunal (MuSPP) që zbatohet nga UN-Habitat. Anëtarët e ekipit të MuSPP-it që kanë kontribuar në materialet në kapitullin 3 janë: Artnet Haskuka, Caroline Johansson, Drita Nushi, Hasse Eriksson, Jillian Bywater, Lumnije Gashi, Pren Domgjoni, Rudina Qerimi, Sami Stagova, Teuta Jaha-Hoxha.

Bordi Shqyrtues: Krystyna Galezia, Peter Engstrom, Rudina Qerimi

Programi i Mbështetjes së Planifikimit Hapësinor Komunal në Kosovë financohet nga Qeveria e Suedisë përmes Swedish Development Cooperation.



PARATHËNIE

Ky publikim është përgatitur nga Programi për Mbështetje të Planifikimit Hapësinor Komunal (MuSPP) i zbatuar nga UN-Habitat në Kosovë dhe i financuar nga Qeveria Suedeze përmes Swedish Development Cooperation. Qëllimi i tij është ngritja e vetëdijes së kryetarëve të komunave, projektuesve/planerëve, urbanistëve, zhvilluesve dhe të gjithë atyre që janë të shqetësuar për zhvillimin e qytetave dhe qyteteve dhe për cilësinë dhe rëndësinë e hapësirave publike të cilat po i krijojnë. Ky publikim në veçanti mëton të hedhë dritë mbi konceptin e “krijimit të vendit” si mjet për përmirësimin e cilësisë së jetës së njerëzve që jetojnë në qytetet dhe qytetet e Kosovës dhe të sigurojë që përfitimet ndahen në mënyrë të paanshme, dhe në mënyrë të ndjeshme gjinore.

Në vitet e fundit është bërë një rritje e shpejtë në qytetet dhe qytetet e Kosovës. Ndryshimet në shoqëri, nevoja për qëndrueshmëri më të madhe dhe pritjet e shtuara të njerëzve kanë rritur rëndësinë për krijimin e hapësirave të reja publike që i plotësojnë standardet e projektimit, janë të qëndrueshme dhe i ndihmojnë njerëzit ta gëzojnë një cilësi të mirë të jetesës. MuSPP-i i UN-Habitat-it i ka ndihmuar komunat partnere në lidhje me çështjet e ndryshme planifikuese përmes dokumenteve dhe udhëzimeve të ndryshme të cilat ofrojnë rregulla dhe mbështesin planifikimin më të mirë. Njëri prej këtyre dokumenteve, i cili përmbante udhëzime për krijimin e vendit, është hartuar më 2008. Siç u tha më sipër këto udhëzime janë pjesë përbërëse e këtij publikimi, të cilat po ashtu kanë qenë bazë për zhvillimin e projekteve për investime kapitale të zbatuara në disa komuna MuSPP-it.

Ky publikim mëton të përvijojë disa tipare themelore të projektimit të vendeve të mira. Duhet theksuar që konceptet e shprehura në këtë dokument konsiderohen se janë të natyrës ndërkombëtare me disa shembuj nga qytetet e Kosovës. Si të tilla ato kanë për qëllim ta nxisin diskutimin, ta ngritin vetëdijen e politik bërësve lidhur me krijimin e vendeve dhe mënyrën si mund të arrihet kjo, në vend se ta përshkruajnë planin e tij të hollësishëm. Objektivi i përgjithshëm është nxitja e

kulturës së bërjes së vendit në Kosovë dhe të siguruarit që këtyre cilësive t'u kushtohet vëmendje e duhur gjatë procesit të projektimit.

Ky publikim i ka tri pjesë kryesore duke përfunduar me konkluzione. Kapitulli i parë është një hyrje e shkurtër në krijimin e vendeve dhe ofron shpjegimin e konceptit dhe mënyrën se si ky koncept mund të ndikojë në jetën e njerëzve. Kapitulli i dytë paraqet disa parime të projektimit/dizajnit dhe teknikat me të cilat “krijimi i vendit” mund të arrihet. Kapitulli i tretë paraqet projektet e investimeve kapitale të zbatuara në komunat partnere në fazën e dytë të MuSPP-it.

Shpresojmë se ky publikim do të nxisë një kulturë të “krijimit të vendeve” në Kosovë dhe për të siguruar këtë cilësi, duhet kushtuar vëmendje e veçantë në procesin e projektimit. Publikimi synon t'u ndihmojë profesionistëve të Kosovës t'i marrin parasysh implikimet e veprimeve të tyre në cilësinë e hapësirave që i krijojnë dhe përshtatshmërinë e qyteteve në të cilat punojnë ata. Kjo pasqyron besimin që për të bërë një ndryshim të vërtetë nevojitet partneriteti i vërtetë dhe është me rëndësi themelore për objektivin tonë të “Bashkë bëjmë qytete më të mira”. Një karakteristikë përkufizuese e qasjes ndaj bërjes së vendeve e cila sugjerohet në këto udhëzime është që qëllimi i saj kryesor është t'i shërbejë komunitetit më të gjerë që do ta përjetojë atë dhe jo vetëm atyre që e kanë porositur atë.



Krystyna Galezia

Krye-këshilltare Teknike,
Programet e UN-Habitat-it në Kosovë

TABELA E PËRMBAJTJES

FALËNDERIMET	2	Parimi 4: Rriteni rehatinë	20
PARATHËNIE	3	4.1 Zvogëlojeni parehatinë fizike dhe emocionale që ka të bëjë me ekstremet klimatike dimërore dhe verore	20
KAPITULLI 1: HYRJE E SHKURTËR NË KRIJIMIN E VENDEVE	6	4.2 Mbulojeni zhurmën dhe ndotjen	21
1. Shndërrimi i hapësirave në vende	6	4.3 Siguroni orendi përkatëse të rrugës	22
1.1 Hapësirat për krijimin e vendit	7	4.4 Merrini parasysh tualetet publike	22
1.2 Karakteristikat e vendit “të mirë”	7	Parimi 5: Mbrojtja nga përvetësimi	22
2. Sfidat e bërjes së vendit	8	5.1 Mendojeni hapësirën si vend që i përfshinë rrugët përreth	22
2.1 Paanësia	8	5.2 Siguroni pengesa për automjete	23
2.2 Komplexiteti	9	5.3 Zvogëloni perceptimet për rrugët si zona “vetëm për vetura” në vendbanimet e qeta	23
2.3 Hapja e të gjitha burimeve të mundshme	10	5.4 Caktoni kufijtë e hapësirës publike, gjysmë publike dhe gjysmë private	24
2.4 Realizimi i procesit në mënyrë të duhur	10	5.5 Përcaktoni hyrjet, jo daljet	24
KAPITULLI 2: PARIMET DHE TEKNIKAT E DIZAJNIMIT	12	Parimi 6: Jepuni rast njerëzve të shprehin veten ...	24
Parimi 1: Shfrytëzoni lidhshmërinë	12	6.1 Projektimi pjesëmarrës	25
1.1 Merrni parasysh rastësinë	13	6.2 Siguroni hapësirë për ndërveprim	25
1.2 Lidheni projektimin e vendit të hapur me pikat e jashtme të qasjes	13	6.3 Hapësira për aktivitete	25
1.3 Përmirësoni lexueshmërinë	14	6.4 Ofroni mundësi për individualizime	26
1.4 Merrni parasysh largësinë e perceptuar	14	Parimi 7: Rriteni kënaqësinë	27
1.5 Shfrytëzoni elementet e pikës së referimit	15	7.1 Ndhmoni kafenetë /restorantet	27
1.6 Ofroni ndërveprim ndërmjet hapësirës dhe rrethinës së saj	16	7.2 Përfshini mundësitë për ta përjetuar natyrën, ndërrimin sezonal	28
Parimi 2: Rritja e sigurisë	17	7.3 Ofroni mundësi për shfaqje	28
2.1 Sigurimi i mbikëqyrjes nga rrethina	17	7.4 Rriteni gamën e mundësive shoqërore	28
2.2 Siguroni ndriçim të përshtatshëm	17	7.5 Instaloni artin publik	28
2.3 Zvogëloni konfliktet ndërmjet përdorimeve ..	18	Parimi 8: Të përforcuarit e genus loci (ndjenjës së vendit) të hapësirës	29
2.4 Shmangini vendet e ngatërruara	18	8.1 Rrëfimi 3D i tregimit	29
Parimi 3: Lehtësoni qëndrueshmërinë	19	8.2 Theksoni elementet e trashëgimisë së vendit ..	30
3.1 Përkufizoni skajet e hapësirës	19	8.3 Marrja e sugjerimeve nga konteksti lokal	30
3.2 Projektioni tipare për shumë qëllime	20	Parimi 9: Shfrytëzoni energjitë natyrore	30
3.3 Siguroni një varf të alternativave	20	9.1 Shiu dhe drenimi	30
3.4 Siguroni elemente që rrethojnë hapësirën jo që mbizotërojnë atë	20	9.2 Drita dhe hija	32
		9.3 Era	32

Parimi 10: Siguroni mirëmbajtje të qëndrueshme .	32
10.1 Thjeshtësia	32
10.2 Shfrytëzoni materialet me origjinë vendore .	32
10.3 “Më pak është më shumë”, kurdo që është e mundur	33
10.4 Merrini parasysh implikimet në drejtim të rrjedhës	33
10.5 Shfrytëzoni mundësitë për t’i aftësuar komunitetet vendëse	33
10.6 Pjesëmarrja me punë vetanake	33
10.7 Merreni parasysh ndarjen në faza	33

KAPITULLI 3: KRIJIMI I VENDIT DHE GJALLËRIMI I HAPËSIRAVE PUBLIKE NË KOSOVË QASJA E MUSPP-IT

Në listën e PIK të përfunduara dhe të bashkëfinancuara nga MuSPP dhe komunat partnere	34
Objektivat e projektit	35
Organizimi i projektit	35
Metodologjia	35
Bashkëfinancimi	35
Identifikimi	35
Përzgjedhja	36
Projektimi	36
Dokumentet e tenderit	36
Tenderimi	36
Kryerja dhe mbikëqyrja e punimeve	36
Monitorimi dhe vlerësimi	36

SHEMBUJT E MUSPP-IT NË PËRMIRËSIMIN E HAPËSIRAVE PUBLIKE

Junik - Përmirësimi i fushës së sportit dhe i oborrit të shkollës në shkollën e mesme “Kuvendi i Junikut”.....	38
Paraqitja e problemit dhe qëllimi i projektit	38
Procesi dhe analizat	39
Projektimi përfundimtar dhe zbatimi	39
Të arriturat	39

Ferizaj - Projekti për reduktimin e vërshimeve dhe rregullimin e shtratit të lumit Nerodime	40
Paraqitja e problemit dhe qëllimi i projektit	40
Procesi dhe analizat	41
Projektimi përfundimtar dhe zbatimi	41
Të arriturat	42
Prizren - Revitalizimi i rrugës së “Farkatarëve”	43
Paraqitja e problemit dhe qëllimi i projektit	43
Procesi dhe analizat	44
Projektimi përfundimtar dhe zbatimi	44
Të arriturat	45

Mitrovicë - Përmirësimi i qasjes në shkollën “Meto Bajraktari”	46
Paraqitja e problemit dhe qëllimi i projektit	46
Procesi dhe analizat	47
Projektimi përfundimtar dhe zbatimi	47
Të arriturat	48

Mitrovicë - Korridori i gjelbër në lumin “Lushta”..	49
Paraqitja e problemit dhe qëllimi i projektit	49
Procesi dhe analizat	50
Projektimi përfundimtar dhe zbatimi	50
Të arriturat	51

Pejë - Rindërtimi i sheshit “Skendërbeu”	52
Paraqitja e problemit dhe qëllimi i projektit	52
Procesi dhe analizat	53
Projektimi përfundimtar dhe zbatimi	53
Të arriturat	54

Hani i Elezit - Rindërtimi i qendrës së qytetit	55
Paraqitja e problemit dhe qëllimi i projektit	55
Procesi dhe analizat	56
Projektimi përfundimtar dhe zbatimi	56
Të arriturat	57

KAPITULLI 4: PËRFUNDIME

	58
--	----

KAPITULLI 1: HYRJE E SHKURTËR NË KRIJIMIN E VENDEVE

1. SHNDËRRIMI I HAPËSIRAVE NË VENDE

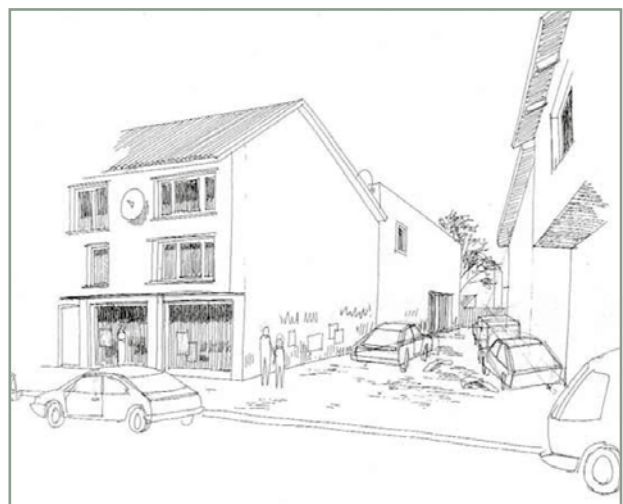
“Krijimi i vendit” është shprehja që i referohet procesit të projektimit me anë të të cilit ne mund t’i pasurojmë rrethinat e njerëzve dhe t’i bëjmë ata të kënaqen në ato ‘vende’ ku mund të rrinë dhe jo t’i përjetojnë vetëm si ‘hapësira’ nëpër të cilat kalojnë.

Ka shumë përkufizime për shprehjen “krijimi i vendit” të cilat shfrytëzohen nga shoqata, këshilla ose organizata të tjera të ndryshme të profesionistëve. Përkufizimi i sipërpërmendur është ai që përdoret në këtë publikim. Në vijim janë dhënë dy shembuj të cilët e përshkruajnë krijimin e vendit:

‘Krijimi i vendit’ (Placemaking) është ide gjithëpërfshirëse dhe mjet aktiv për përmirësimin e një lagjeje, qyteti ose rajoni. Ajo ka potencial të bëhet njëra prej ideve më ndryshuese të këtij shekulli.
- Këshilli Planifikues Metropolitan i Çikagos.

‘Krijimi i vendit’ është mënyra sipas së cilës të gjitha qeniet njerëzore i transformojnë vendet në të cilat gjenden në vende në të cilat jetojnë.
- Schneekloth dhe Shibley (1997), Krijimi i vendit: Arti dhe Praktika e Ndërtimit të Komuniteteve.

Zakonisht askush në Kosovë nuk kujdeset për hapësirat urbane publike, ato nuk duhen, nuk çmohen dhe nuk shfrytëzohen ose shfrytëzohen pak, dhe zakonisht shihen vetëm si vende për të kaluar nëpër to dhe vlerësohen vetëm si vend parkim joformal për vetura ose diku si vend për hedhjen e mbeturinave. Një hapësirë bëhet vend kur ka rëndësi dhe cilësi që shkon përtej shfrytëzimit themelor.



Një shembull (imagjinar) i llojit të hapësirës e cila mund të gjendet në shumë qytete të Kosovës e cila është e pasigurt, jotërheqëse dhe ofron pak për rrethinën e saj, që shfrytëzohet vetëm për parkim joformal

Hapësira ua mundëson njerëzve që të mos bëjnë asgjë më shumë se gjërat themelore që janë kërkesat e saj minimale për funksionim, siç është: të mundësuarit që njerëzit të kalojnë nëpër të për të shkuar në punë, në shitore apo në shkollë. Hapësira ekziston vetëm si mjet për një qëllim.

Megjithatë, një vend mund t’i plotësojë ato kërkesa themelore funksionale dhe përveç kësaj të ofrojë cilësi dhe mundësi të tjera që kontribuojnë më shumë në cilësinë e jetës së njerëzve që e përjetojnë atë duke ua mundësuar njerëzve ta zgjedhin një varg të ndërveprimeve të mundshme që janë të rëndësishme për nevojat dhe vlerat e tyre personale. Cilësitë e tilla mund t’i përfshijnë mundësitë për shkuarjen tek shërbimet e punësimit ose tek objektet arsimore, të gëzojnë këmbim shoqëror, ta përjetojnë artin dhe kulturën në shumë forma, të preken emocionalisht,

t'i shikojnë njerëzit duke kaluar, të çlodhen, ta përjetojnë natyrën, të inspironen, të luajnë dhe të mësojnë, të papenguar nga frika prej aksidenteve ose sulmit ose shqetësimit.

Thënë ndryshe, një "vend" ju ofron njerëzve mundësi të ndërveprojnë me njëri tjetrin dhe me rrethinat që i ndajnë së bashku për të plotësuar nevoja të ndryshme. Kjo ua mundëson njerëzve të krijojnë lidhje shoqërore që ju ndihmojnë atyre ta krijojnë një ndjenjë të lidhjes me pjesëtarët e tjerë të komunitetit të tyre dhe me rrethinën e tyre.

Krijimi i vendit ka të bëjë me mënyrën e funksionimit të vendeve dhe si i bëjnë ato njerëzit të ndihen. Ajo përpiket të sigurojë që në projektojmë ndërtesa dhe hapësira të reja ose i projektojmë sërish hapësirat ekzistuese në atë mënyrë që të bëhen të sigurta, të rehatshme dhe interesante. Duke i shndërruar 'hapësirat' në 'vende' në qytetet dhe qytetet e Kosovës ne mund ta bëjmë një hap drejt sigurimit të qasjes për qytetarët në ambiente interesante, të paanshme dhe tërheqëse për t'i plotësuar nevojat e ndryshme dhe për të mundësuar më shumë ndërveprim në jetën urbane.

1.1 Hapësirat për krijimin e vendit

Hapësirat publike janë më tepër se vetëm sheshe dhe parqe. Hapësirë publike, ashtu si përkufizohen këtu, mund të jetë çdo hapësirë që është e hapur për shfrytëzim publik. Shfrytëzimi publik nënkupton më shumë se vetëm ato hapësira të cilat secili ka të drejtë t'i zë (rrugët, sheshet) dhe i përfshinë ato hapësira të cilat mund t'i shfrytëzojmë herë pas here dhe sipas kushteve të posaçme (hapësirat gjysmë publike si qendrat tregtare dhe tregjet e mbyllura) dhe hapësirat në të cilat kanë qasje vetëm vizuale (hapësirat gjysmë private siç janë oborret dhe kopshtet në anën e përparme).

Krijimi i vendit po ashtu është e lidhur me marrëdhënien ndërmjet hapësirës publike dhe hapësirës fqinje private, duke u përpjekur të sigurojë që hapësirat private përreth p.sh.: shtëpitë, shitoret, zyrat, muret etj. që përkufizojnë kufirin ndërmjet asaj që është publike dhe private i kontribuojnë komoditetit të të dyjave. Për këtë arsye ky publikim për krijimin e vendeve përfshin udhëzime për zhvillimin e rrethinës si edhe të vetë hapësirave për të siguruar shmangie të konflikteve dhe dobi të ndërtesave dhe të hapësirave nga marrëdhënia me njëra tjetrën.

Në përgjithësi rrugët duhet të konsiderohen si hapësira kryesore publike, përkundër asaj që zakonisht mbizotërohen nga një shfrytëzues (zakonisht veturat).



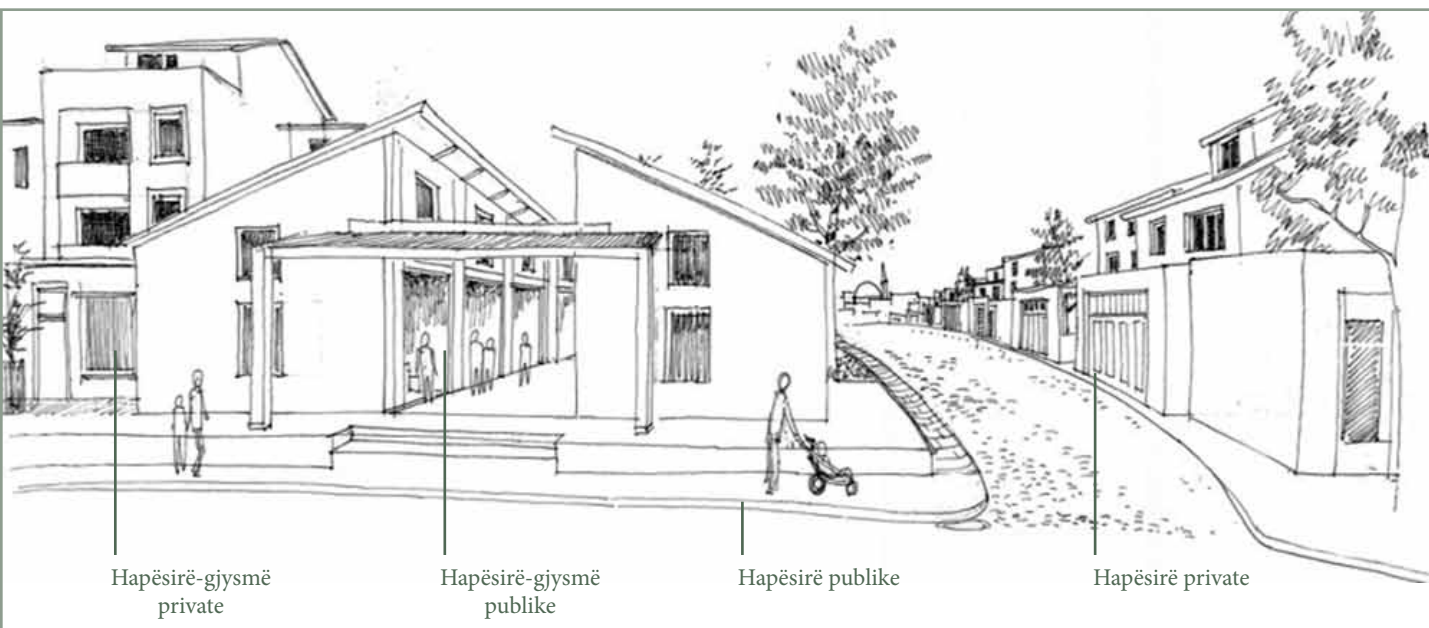
Sipërfaqja e njëjtë si vend, ilustrim si mundet të shndërrohet në sipërfaqe joshëse, tërheqëse që shfrytëzohet për qëllime sociale dhe rekreative dhe kontribuon më tepër në rrethinën e saj

Hapësirat e tjera publike në Kosovë i përfshijnë blloqet e apartamenteve të pashfrytëzuara sa duhet dhe sipërfaqet ndërmjet hapësirës së blloqeve, parqet dhe fushat e braktisura të lojës dhe udhëkryqet me tepër shumë asfalt. Tregjet, brigjet, varrezat, brigjet e lumit dhe deri në një masë edhe pyjet publike mundën po ashtu të konsiderohen si hapësira publike. Hapësira publike mund të ekzistojë ndërmjet ndërtesave, afër tyre ose brenda ndërtesave. Në të vërtetë çdo sipërfaqe e hapur për publikun tërë ditën ose një pjesë të ditës mund të merret parasysh për bërje të vendit, përfshirë po ashtu spitalet, shkollat, komplekset, ndërtesat qeveritare dhe udhëkryqet.

1.2 Karakteristikat e vendit "të mirë"

Vendi "i mirë" do të projektohet ashtu që të përshtatet mirë në rrethinën e tij, do të përshtatet me peizazhin e zonës, duke e shfrytëzuar topografinë për të krijuar karakter në hapësirë dhe për t'i zbuluar pamjet e tipareve siç janë pikat e referimit ose kodrat e largëta kurdo që është e mundur. I gjithë komuniteti do të ketë qasje në të. Do të jetë i lidhur mirë me rrjetin e afërt të rrugëve përmes rrugëve që janë të sigurta dhe të drejta dhe të lehta për t'u kuptuar.

Vendi "i mirë" nuk ka të bëjë vetëm me karakteristikat fizike por po ashtu ekziston edhe në zemrat e njerëzve që jetojnë në qytet. Do të bëhet depo e kujtimeve dhe e dashurisë dhe do të jetë vend që pranon vizitorët me krenari sepse përfaqëson idealet dhe vlerat më të larta qytetare të banorëve. Në formën e tij, në mënyrë tipike do të jetë një vend aktiv, energjik i cili do t'i tërheqë



njerëzit për disa arsye, disa për të qëndruar ulur duke soditur qetë, disa për të hulumtuar dhe mësuar, disa për t'u takuar me miq, shumë prej tyre për t'u kënaqur duke shikuar njerëzit e tjerë. Disa do të vijnë që ta përjetojnë magjinë e natyrës, disa për të ushtruar. Disa njerëz do të vijnë për të blerë, për të punuar ose vetëm për të kaluar andejpari rrugës për diku tjetër. Shumë njerëz do ta gëzojnë një numër të këtyre cilësive. Do të ofrojnë vende për t'u kënaqur në diell në një ditë të ftohtë dhe për të gjetur hije në një ditë të ngrohtë. Do të përbëhet prej elementeve të ndërtuara dhe natyrore. Mundësitë që i ofron do të kuptohen lehtë por sa më shumë që të studiohet më shumë mundësi do të zbulohen në të. Do të jetë i dallueshëm.

2. SFIDAT E BËRJES SË VENDIT

Për të siguruar që hapësirat publike i materializojnë cilësitë e përshkruara më sipër nevojitet që ato të projektohen në një mënyrë që i merr parasysh njerëzit që do t'i shfrytëzojnë ato. I përfshin cilësitë e hapësirës, vlerat e komunitetit dhe çështjet teknike të cilat ngrihen. Secili prej këtyre faktorëve duhet të merret parasysh për të arritur te një grup i intervenimeve që do të ketë efekt të dëshirueshëm. Kjo pjesë përqipet të ofrojë disa të dhëna lidhur me vlerësimin e disa prej sfidave kryesore të cilat duhet t'i ketë parasysh bërësi i vendit kur intervenon në mjediset urbane. Ajo thekson rëndësinë e procesit të planifikimit që mundëson plotësimin e këtyre sfidave. Të kuptuarit e këtyre çështjeve dhe kryerja e procesit si duhet janë parakushte për realizimin e produktit drejtë, i cili varet nga udhëzimet në kapitullin 2 të këtij dokumenti.

2.1 Paanësia

Cilësitë dhe mundësitë e krijuara nga intervenimet urbane do ta ndryshojnë marrëdhënien e njerëzve me rrethinën e tyre. Duke pasur parasysh që njerëz të ndryshëm kanë nevoja dhe prioritete të ndryshme, intervenimi mundet apo nuk mundet t'iu ndihmojë atyre dhe në të vërtetë mund të jetë i dëmshëm për cilësinë e jetës për disa prej njerëzve të prekur nga ai. Një shembull i kësaj do të ishte sikur të ndërtohej një rrugë e gjerë përmes një lagjeje. Rruga e gjerë mund t'iu ndihmojë njerëzve që t'i lëvizin veturat e tyre shpejt nëpër lagje, së paku për një kohë, por njerëzit të cilët jetojnë pranë rrugës mund të kenë më shumë zhurmë, ndotje dhe të jenë më të rrezikuar dhe mund të jenë të shpëputur nga rrethina e tyre nga pengesa e rrugës. Për këtë arsye planifikimi i hapësirave urbane do të ndikojë në ata që kanë dobi dhe në ata që nuk kanë dobi. Përkushtimi për drejtësi sociale propozon që përparësi e bërjes së vendit duhet të jetë të menduarit dhe të garantuarit që sa më shumë njerëz të kenë dobi dhe sa më pak njerëz të jenë të dëmtuar. Disa shembuj kur njerëzit dëmtohen nga rrethina e tyre janë:

- Gratë shpesh nuk favorizohen nga mjediset e ndërtuara sepse ato zakonisht kanë perceptim ndryshe për sigurinë personale për dallim nga meshkujt. Ato do të ishin më pak të gatshme të shkojnë në shumë vende ku do të shkonin meshkujt, kështu që kanë më pak mundësi t'i gëzojnë mundësitë që janë në dispozicion në qytetën ose qytetin e tyre, në veçanti natën. Zakonisht gratë kanë më pak qasje në vetura dhe kështu kanë liri të zvogëluar personale në mjediset që përkrahin varësinë nga veturat, siç janë periferitë që po shfaqen me dendësi të ulët. Gratë përkujdesen për të tjerët më shpesh kështu që ju nënshtrohen edhe më tej shumë situatave të pafavorshme të cilat i provojnë

të rinjtë, të vjetrit dhe personat me aftësi të kufizuara (shih më poshtë).

- Fëmijët janë shpesh të pafavorizuar në mjediset e varura nga veturat për arsye të njëjta si gratë. Për rrjedhojë, ata varen nga vozitja e tyre nga të tjerët dhe në vendet ku është lejuar vazhdimi i kësaj tendence, siç është MB, SHBA dhe Australia kjo zakonisht ka çuar drejt zvogëlimit të mundësive për të luajtur ose për të krijuar lidhje shoqërore në mënyrë të pavarur.
- Ngjashëm të moshuarit dhe personat me aftësi të kufizuara zakonisht kanë mundësi të zvogëluar për të vozitur dhe shpesh janë të pafavorizuar nga sistemi i lëvizjes që bazohet në ngasje. Njerëzit me aftësi të kufizuara janë edhe më të dëmtuar nëse mjedisi nuk është i planifikuar dhe nuk mirëmbahet për t'i marrë parasysh nevojat e tyre, për shembull një vend në të cilin ka qasje vetëm përmes shkallëve nuk mund ta shfrytëzojë personi që është në karrocë, ndërsa rëniet e befasishme ose të qarat në trotuar paraqesin rrezik që të moshuarit ose personat me të parë të dëmtuar të pengohen.
- Pozita e pafavorshme ekonomike po ashtu mund të kombinohet me planin fizik, tregu shpesh dikton cilat pjesë atraktive do të tërheqin një çmim që do të priret t'ua zë tregun njerëzve që janë në gjendje më të keqe ekonomike. Në shumë shoqëri perëndimore kjo do të thotë që njerëzit më të varfër përfundojnë në vende më pak atraktive për të jetuar me më pak mundësi për plotësimin e nevojave të tyre, për ta shfrytëzuar rrethinën që mbështet mirëqenien e tyre ose të kenë qasje në mundësi për ta sfiduar veten dhe t'i zhvillojnë shkathtësitë dhe interesat e tyre shoqërore, rekreative dhe arsimore ose të punësimit.

Krijimi i vendit kërkon kontrollim të koncepteve të reja për të siguruar që njerëzit nuk janë në pozitë të pafavorshme, dhe nëse një element i pafavorshëm është i pashmangshëm të garantohet që atyre njerëzve ju ofrohen asete zhdëmtuese të cilat janë relevante për cilësinë e tyre të jetesës.

2.2 Kompleksiteti

Hapësirat urbane janë qenësishëm komplekse dhe kështu, për rrjedhojë, janë faktorë që duhet të merren parasysh gjatë bërjes së vendit.

Në një nivel secili që përjeton një hapësirë është bërës i vendit. Secili person që jeton në një qytet apo e viziton atë ndikon në atë vend me anë të mënyrës si e trajton apo e shfrytëzon atë, për shembull personi

që parkon automjetin në mënyrë të paligjshme apo hedhë mbeturina në një vend ndikon në efektin që ajo hapësirë do të ketë në cilësinë e jetës së njerëzve të tjerë. Shumica e këtyre veprimeve kryhen duke mos e kuptuar ndikimin që do të kenë ata në përvojën e njerëzve të tjerë për rrethinën e tyre ose duke e kuptuar atë ndikim pak. Për rrjedhojë, drejtimi në krijimin e vendit iu takon profesionistëve siç janë urbanistët, sipërmarrësit e ndërtimeve urbane dhe arkitektët të cilët kanë përgjegjësi specifike për disa aspekte të mjedisit të ndërtuar që në mënyrë të hollësishme t'i formojnë hapësirat urbane.

Është përgjegjësi thelbësore e bërësit të vendit që ta marrë parasysh funksionin e hapësirave nga një varg i gjerë i këndvështrimeve dhe të gjejë zgjidhje kreative që i bashkërendojnë objektivat konkurruese dhe i plotësojnë sa më shumë prej tyre që është e mundur. Disa prej shembujve të çështjeve që duhet të merren parasysh dhe të bashkërendohen përfshijnë:

Të siguruarit që njerëzit mund të ecin përmes hapësirës në mënyrën (-at) më të përshtatshme, duke i balancuar mjetet e ndryshme të transportit për të siguruar që asnjëri mjet (për shembull veturat) nuk i pengon të tjerat (për shembull ecjen ose udhëtimin me biçikletë), duke vendosur në mënyrë alternative për mjetin (-et) e zgjedhur.

Të siguruarit që bizneset mund të lulëzojnë duke ofruar/lejuar qasje për personelin, dërgesat dhe klientët dhe që konteksti i biznesit nuk shkakton konflikt me shfrytëzimet e lidhura me të.

Marrja parasysh nëse njerëzit ndihen rehat dhe të sigurt për t'u takuar, shoqëruar dhe kur është e përshtatshme të luajnë dhe/ose ta përjetojnë natyrën.

Marrja parasysh e ndikimit të klimës, erës dhe drenimit për të siguruar që vendi mund të ajroset në mënyrë të natyrshme, shfrytëzimi i ujit të shitur në mënyrë të qëndrueshme, zvogëlimi i rrezikut nga vërshimet, ose në vend ose në drejtim të rrymës dhe shmangia e efekteve të tunelit të erës.

Në praktikë, implikimet e arritjes së ndonjëres prej cilësive të përshkruara më sipër mund të ketë për pasojë vështirësinë më të madhe për arritjen e cilësive të tjera. Për këtë qëllim, është me rëndësi që bërësit e vendit t'i shikojnë planet e tyre nga shumë këndvështrime: si përbërje fizike e ndërtesave dhe e hapësirave; si përbërje shoqërore që do t'i ndihmojë njerëzit ta shfrytëzojnë dhe ta përjetojnë atë në mënyra të posaçme; dhe si një sistem ekologjik, që e mbështet apo nuk e mbështet një llojllojshmëri të aktiviteteve jetësore. Mënyra e funksionimit fizik të një ndërtese

zakonisht kuptohet mirë, por mënyra si përshtatet në rrethinën e saj, ndjenjat që shkakton tek njerëzit që e përfjetojnë atë, mënyrat si shfrytëzohet dhe ndikimet e saj në ekologjinë dhe në kontekstin social të vendit shpesh kuptohen më pak. Bërësit e vendit duhet të kenë për qëllim t'i kuptojnë këto çështje dhe t'i marrin ato parasysh si duhet.

Duke e pasur parasysh që krijimi i vendit është proces shoqëror dhe përkufizohet nga mënyra si i bën njerëzit të ndihen dhe çka vlerësojnë ata, dy elemente të tjera thelbësore të bërjes së vendit që i shtohen kompleksitetit të saj janë:

Të kuptuarit e peizazhit shoqëror. Perceptimet e vendeve "të mira" ndryshojnë varësisht nga mosha, gjinia, mjedisi kulturor, niveli shoqëror-ekonomik dhe prejardhja etnike në mesin e gjërave të tjera të ndryshme. Format e ndërtesës historike tradicionale, aspiratat e njerëzve dhe gjërat me të cilat janë të njoftuara ata do të ndikojnë në reagimin emocional të njerëzve ndaj rrethinës së tyre. UN-Habitat është i përkushtuar për bërje përfshirëse të vendit për të siguruar që këto vlera integrohen si duhet dhe me respekt në procesin e projektimit dhe që njerëzit mendojnë se plani përshtatet mirë me shpresat dhe aspiratat e tyre.

Krijimi i një kulture të bërjes së vendit në komunitetin e gjerë. Kjo është e domosdoshme për të siguruar që investimi në përpjekje dhe në kohë i cili nevojitet për të krijuar vende të mira mbështetet nga komuniteti i gjerë dhe që hapësirat e krijuara vlerësohen shumë. Nga ana tjetër, për këtë nevojiten politikanë, media dhe krijues të tjerë bashkëpunues të opinionit të cilët mund të ndihmojnë në formimin e mendimit publik dhe të ndikojnë në prioritetet e komunitetit.

2.3 Hapja e të gjitha burimeve të mundshme

Krijimi i vendit nuk duhet kurrë të shqyrtohet si e vetme nga objektivat e tjera të dobishme shoqërore. Gjetjes së sinergjive me planet e tjera duhet t'i kushtohet vëmendje e kujdesshme (p.sh. kanalizimeve, inxhinierisë) për t'i zvogëluar shpenzimet. Kjo shpesh nënkupton t'i kushtohet kohë pyetjeve në departamentet qeveritare lokale dhe nacionale për të parë çka kanë planifikuar ata për vendin në fjalë.

Një burim tjetër i rëndësishëm është shfrytëzimi i asetëve të komunitetit meqë shpesh këto paraqesin një forcë të konsiderueshme të përkushtimit me mprehtësi dhe përpjekje që mund të shfrytëzohen në projektim, ndërtim dhe mirëmbajtje të ndërhyrjeve.

Këto burime mund të shfrytëzohen përmes grupeve ekzistuese të komunitetit, agjencive të komunitetit për zhvillim mjedisor etj.

Asetet e tjera mund të shfrytëzohen duke diskutuar me bizneset lokale për atë se si do të mund t'i sponsorizonin intervenimet në këmbim të reklamimit diskret ose të falënderimit në pllakë metalike ose duke i përmendur të drejtat. Megjithatë është e rëndësishme të sigurohet që këto nuk e mbizotërojnë intervenimin.

Këto burime shpesh mund të shfrytëzohen duke hapur kanale të komunikimit me komunitetin dhe akterët e tjerë përmes procesit të përshkruar në vijim.

2.4 Realizimi i procesit në mënyrë të duhur

Nuk ka ndonjë recetë për krijimin e vendit, megjithatë në bazë të përvojës në Evropë dhe gjetkë zbatimi i parimeve në vijim mund t'i arrijë objektivat e përshkruara më sipër. Duke e pasur parasysh që zonat urbane janë qenësishëm komplekse dhe kanë dimensione si fizike (p.sh. forma e ndërtimit) ashtu edhe shoqërore (p.sh. mënyra si veprojnë dhe mendojnë njerëzit për rrethinën e tyre) nevojitet që procesi të bëhet si duhet, duke pasur parasysh në mënyrë të përshtatshme ashtu që dimensionin shoqëror të merret parasysh në mënyrë të përshtatshme dhe për të pasur produkt si duhet nevojitet që cilësitë e krijuara brenda hapësirave të jenë relevante dhe të dobishme për njerëzit që do t'i provojnë ato.

Procesi i bërjes së vendit zakonisht përfshin fazat në vijim:

1. Të kuptuarit e sfidës ashtu që të identifikohet problemi dhe të përqendrohen në të. Për këtë nevojitet të kuptuarit e vendit dhe roli i tij në funksionimin e ndërtimit më të gjerë urban si ndërtim fizik dhe shoqëror, duke e identifikuar si e shfrytëzojnë njerëzit atë aktualisht dhe kërkesat e përmbledhjes. Zakonisht kjo shprehet përmes analizës së vendit dhe një hulumtimi të hollësishëm dhe grafik të çështjeve që ndikojnë në projekt.

Zakonisht për ta kuptuar sfidën nevojitet të kuptohen tendencat në shoqëri dhe planifikimi i tyre në të ardhmen. Cilat çështje do të bëhen më të rëndësishme me kalimin e kohës? Natyrisht kjo nuk mund të dihet kurrë me siguri por përpjekja për bashkërendimin e objektivave, siç është dëshira e shfaqur për lëvizshmëri më të madhe me domosdoshmëri në rritje për qëndrueshmëri më të madhe, realizohet më së miri duke i marrë parasysh këto çështje në fazën e projektimit. Gjithmonë është konstruktive të mësohet

nga intervenimet e tjera të llojit të ngjashëm ose në fushën e asaj teme dhe të hulumtohet pse ata ia dolën mbanë apo pse dështuan.

Pjesë tjetër e të kuptuarit të sfidës është shqyrtimi i planeve dhe i objektivave të aktorëve të tjerë siç janë agjencitë qeveritare nacionale dhe lokale.

Si rrjedhojë duhet t'i kushtohet kohë dhe përpjekje integritit të kontributit nga një numër i agjencive/organizatave dhe përpjekjes për të gjetur sinergji me planet e tyre.

Kjo do t'i lehtësojë intervenimet për krijimin e vendit deri sa shfaqen ato që të bashkërendohen me objektivat e tjera të rëndësishme siç është përmirësimi i kanalizimit dhe i infrastrukturës tjetër. Kjo mund t'i zvogëlojë shpenzimet në mënyrë të konsiderueshme dhe mund të ndihmojë të sigurohet arritja e dobive më të mëdha me përpjekje minimale.

2. Krijimi dhe testimi i një vizioni ashtu që të mund të caktohet drejtimi i projektit për të gjithë aktorët në mënyrë që ata të pajtohen dhe ta ndajnë zhvillimin dhe zbatimin e tij. Për këtë nevojitet krijimi i një agjende të projektit e cila ndahet me aktorët dhe krijimi i një vizioni që në mënyrë të hollësishme i trajton shqetësimet e komuniteteve dhe të aktorëve të tjerë dhe i plotëson kërkesat për planifikim dhe projekt të mirë. Vizioni duhet hollësishëm t'i trajtojë çështjet e identifikuar në fazën e mëhershme në mënyrë që të ndryshohen dhe të vërtetohen nga aktorët dhe të veprojë në sinergji me agjencitë/organizatat e tjera.

3. Shndërrimi i vizionit në plan ashtu që drejtimi i dakorduar të mund të shndërrohet në grup të vërtetë dhe të arritshëm të propozimeve. Për këtë nevojitet të kuptuarit e implikimeve të formës së ndërtimit të vizionit dhe bashkërendimi i tyre me një grup të koordinuar të propozimeve. Zakonisht kjo shprehet përmes një grupi të propozimeve që identifikojnë hollësishëm intervenimet dhe mënyrën si i trajtojnë çështjet dhe vlerësimin e vendit të fazës së parë.

4. Realizimi i tij ashtu që plani i dokumentuar të mund të shndërrohet në veprime në terren. Për këtë nevojitet qartësimi i përgjegjësisë së secilit dhe të siguruarit që ekzistojnë burimet sa i përket kohës, shpenzimeve dhe zotimit, zakonisht të shprehura në pjesën e zbatimit. Kjo do ta identifikojë jo vetëm atë që duhet të bëhet por po ashtu edhe arsyen pse dhe cila agjenci ose grup duhet ta bëjë atë, në mënyrë që të gjithë ta dinë rolin e tyre në proces. Kjo është një pjesë shumë e rëndësishme për të siguruar që nuk ka keqkuptime dhe që të gjithë aktorët janë të nxitur për

veprim në kohën e duhur. Për pjesën më të madhe të projekteve do të nevojitet që të mendohet edhe për ndarjen në faza, meqë zakonisht nuk është e mundur që një projekt të përfundojë në një fazë. Është përtej fushëveprimit të këtyre udhëzimeve që të përfshihen të gjitha çështjet që do të ndikojnë në ndarjen në faza por disa prej çështjeve kryesore janë:

Kostoja: Zakonisht një projekt duhet të realizohet brenda disa viteve në mënyrë që kostoja të shpërndahet në disa periudha buxhetore në vend që t'i ngarkojë qytetarët padrejtësisht krejt në një vjet, kjo mund të ngritë çështjet me koston e huamarrjes që mund të ndikojë në periudhën e projektit.

Ndërprerja: punët ndërtimore shpesh në mënyrë efektive e pengojnë publikun nga shfrytëzimi i një zone dhe janë burim i zhurmës dhe i ndotjes. Periudha dhe vendndodhja e fazave të projektit duhet të përipiqen t'i zvogëlojnë këto çështje dhe të garantojnë që fazat e mëhershme mund të vazhdojnë të funksionojnë deri sa ndërtohen fazat e mëvonshme. Kjo nënkupton bashkërendim efektiv të kontributeve dhe të shkathtësive të ndryshme.

Krijimi i momentit: kur të përfundojë procesi i projektit është me rëndësi t'iu tregohet pjesëmarrësve dhe komunitetit të gjerë që rezultatet mund të arrihen dhe që kontributi i tyre ishte i vlefshëm. Një mënyrë efektive e bërjes së kësaj është ndërtimi i një intervenimi të rangut të lartë në fillim të një projekti të caktuar, në mënyrë që njerëzit ta ndjejnë që investimi i tyre i kohës dhe i energjisë ia vlen.

Marrja parasysh e shfrytëzimeve nismëtare: nxitja e njerëzve që të vijnë në një vend të ri nënkupton ofrimin e një arsyeje që ata të shkojnë atje. Duhet pasur kujdes gjatë ndarjes së fazave që vizitorëve të mundshëm t'iu jepen arsye që i arsyetojnë përpjekjet që nevojiten për të shkuar në një vend, që nga fillimi. Arsye për ta vizituar një vend do të ishte p.sh. për ta bërë atë destinacion mund të ketë shitore, kafene, aktivitete ose ngjarje kulturore ose ai ofron rrugë të shkurtër për diku tjetër.

5. Mbrojtja e kontributit të tij ashtu që të mund të vazhdojë t'i plotësojë nevojat e njerëzve ndërsa nevojat e tyre ndryshojnë dhe ndërsa elementet e ndërtuara vjetrohën nga përdorimi. Për këtë zakonisht nevojitet që projekti ta përfshijë mirëmbajtjen e vazhdueshme, informatat kthyesë dhe ndryshimin. Edhe një herë të identifikuarit e kush çka bën dhe kur e bën atë është një pjesë e rëndësishme e menaxhimit efektiv të të dhënave dhe të bashkërendimit të burimeve.

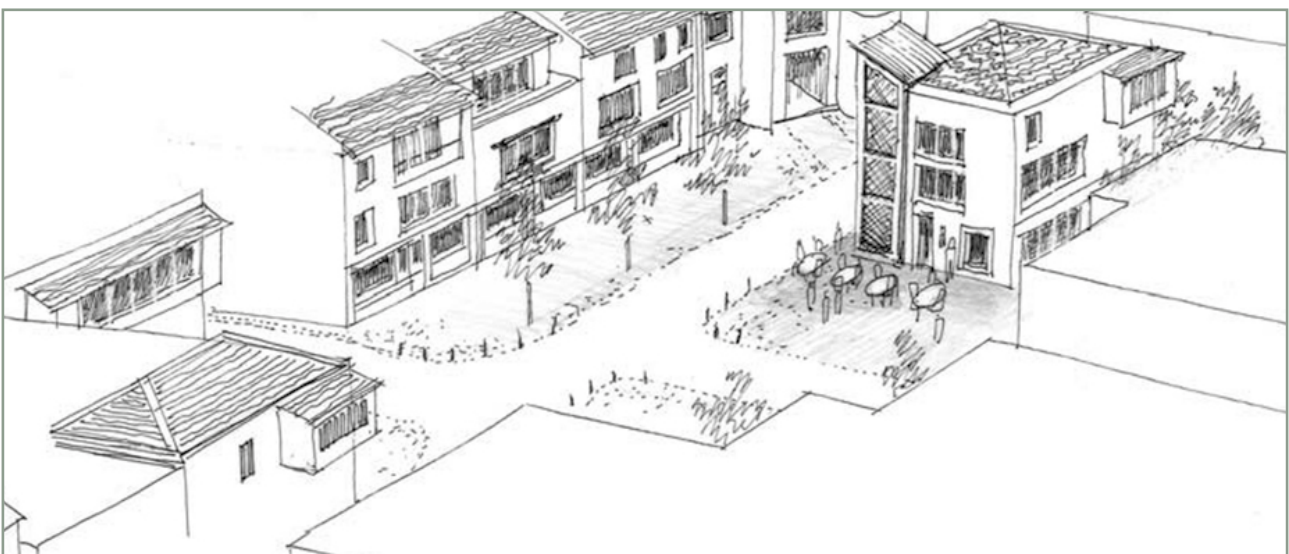
KAPITULLI 2: PARIMET DHE TEKNIKAT E DIZAJNIMIT

Parimet dhe teknikat e projektimit/dizajnit në vijim janë karakteristika tipike të vendeve “të mira”. Ato lidhin karakteristikat e dëshirueshme të mjediseve të ndërhuara me intervenimet e ndryshme që mund të ndihmojnë në arritjen e tyre. Parimet pasqyrojnë objektivat e UN-Habitat për vendbanime përfshirëse dhe të qëndrueshme. Ato janë menduar që të ofrojnë një masë matëse me anë të së cilës mund të vlerësohen idetë që dalin nga procesi i përshkruar në pjesën e mëparshme. Ato janë bërë për t’i adresuar rrethanat që ekzistojnë aktualisht në Kosovë por po ashtu kanë parasysh edhe të ardhmen dhe përpiqen t’i adresojnë problemet dhe prioritetet e fshehta dhe të shfaqura në bazë të përvojës gjatë në Evropë. Ato nuk janë dhënë sipas prioriteteve, edhe pse zbatimi i parimeve që janë më afër majës e lehtëson shumë plotësimin e atyre që janë më poshtë.

Disa teknika gjenden nën më shumë se një parim, meqë intervenimi i njëjtë mundet dhe duhet ta plotësojë më shumë se një objektivë.

PARIMI 1: SHFRYTËZIMI LIDHSHMËRINË

Në thelb, njerëzit duhet të kenë qasje në një vend për të pasur dobi nga ai. Vendet e mira duhet të jenë të thurura mirë në rrethinat e tyre nëse do t’i kontribuojnë cilësisë së jetës së njerëzve. Për këtë nevojitet jo vetëm që të jetë e mundur që të arrihet tek vendi që po projektohet, por po ashtu që të jetë lehtë dhe tërheqëse të arrihet atje. Duhet të zvogëlohen ndërlikimet e shijimit të asaj hapësire sa i përket kohës, përpjekjes ose parave. Për këtë nevojitet që vendet të jenë të lidhura sa më mirë që të jetë e mundur me rrethinën e tyre.



Një vend mund t’i kontribuojë më së shumti rrethinës së tij kur njerëzit nuk duhet të bëjnë përpjekje të mëdha për ta provuar atë. Kjo mund të arrihet duke siguruar që vendi gjendet në linjën e kërkesës drejt një destinacioni ose magneti që do t’i tërheqë njerëzit aty



Magnetet mund të jenë përdorime të përkohshme ose të përhershme që i tërheqin njerëzit në një hapësirë.

Duhet të merren parasysh kërkesat dhe kufizimet për lëvizshmërinë e njerëzve në mënyrë që të sigurohet që shfrytëzuesit më të mundshëm mund të kenë qasje në hapësirë. Për arsye të paanësisë shoqërore dhe atyre mjedisore kjo nënkupton të siguarit që qasja përmes ecjes, ngasjes së biçikletës dhe transportit publik është një objektivë e rëndësishme e bërjes së vendit. Duhet pranuar lëvizshmëria e veturave por jo në dëm të mjeteve të tjera të transportit.

Po ashtu duhet të merret parasysh raporti ndërmjet përdorimeve për të garantuar që përdorimet shpërndahen në mënyrën më të vlefshme strategjike (për shembull parqet duhet të shpërndahen ashtu që të jenë afër – dhe të lidhura mirë – me vendbanimet e jo p.sh. me zonat industriale).

TEKNIKAT

1.1 Merrni parasysh rastësinë

T'i bësh njerëzit të dëshirojnë të shkojnë në një vend në radhë të parë duhet t'iu jepet ndonjë arsye që të shkojnë atje. Duhet t'i kushtohet vëmendje të siguarit që hapësira inkorporon ose bashkon ose është në rrugë të një aktiviteti kryesor "magnet". Cilësitë e atij vendi janë një 'shpërblim shtesë' i parimit dhe qëllimit të vizitimit të një vendi kështu që mund të shfrytëzohet pa shpenzime. Me fjalë të tjera ato janë karakteristike për atë përdorim. Përdorimet që mund të ndihmojnë në arritjen e kësaj do të ndryshojnë varësisht nga hapësira dhe rrethina, por mund të jenë komerciale siç janë shitoret, zyrat ose kafenetë dhe/ ose aktivitetet siç janë vendet e lojës ose terrenet sportive.

SHËNIME

Shfrytëzimi i atraktivitetit magnetik duhet të jetë plotësues për karakterin e hapësirës..

Nëse magneti është shfrytëzimi komercial, siç janë shitoret ose zyrat, shërbimet e këtyre ndërtesave siç janë vendet e shpërndarjes, tubat, kondicionerët, antenat satelitore, etj. nuk duhet të mbizotërojnë në hapësirë.

Kurdo që është e mundur, duhet të favorizohet qasja e këmbësorëve, e transportit publik ose me biçikleta, të cilët janë më atraktiv, derisa parkimi i automjeteve (nëse është i domosdoshëm) duhet të vendoset ose të maskohet në mënyrë që të jetë relativisht diskret dhe të mos dominojë.

Magnete po ashtu mund të jenë përdorimet e përkohshme siç janë tregjet, festivalet dhe ngjarjet në komunitet.

Duhet t'i kushtohet vëmendje kohës së funksionimit të shfrytëzimit të magnetit. Si rregull, hapësirat që aktivizohen nga zyrat do të funksionojnë gjatë orarit të punës por mund të jetë pak qetë jashtë atij orari. Shitoret dhe baret do ta zgjerojnë shfrytëzimin e hapësirës fqinje dhe të vendeve të banimit përtej kësaj. Megjithatë, për secilin prej këtyre përdorimeve duhet të merren parasysh nevojat e elementeve dhe të kujdesit në mënyrë që ekuilibri të jetë i drejtë.

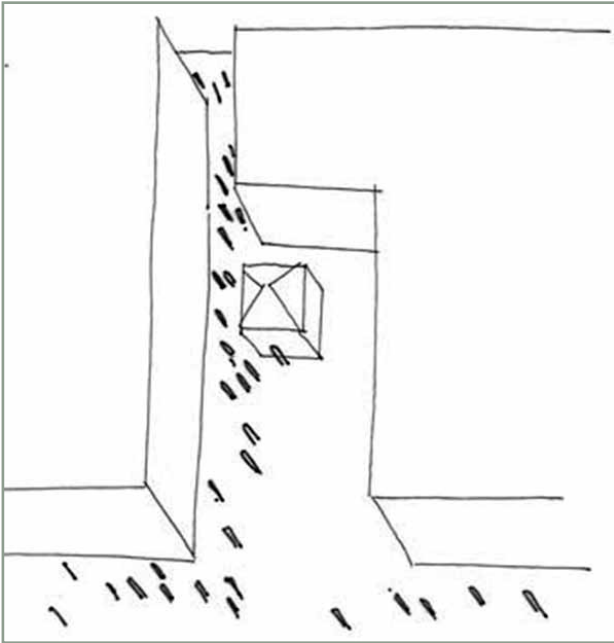
1.2 Lidhni projektimin e vendit të hapur me pikat e jashtme të qasjes

Objektivi themelor i kësaj teknike është që kjo të bëhet sa më e drejtpërdrejtë që të jetë e mundur në mënyrë që njerëzit të arrijnë te vendi. Si rrjedhojë, duhet pasur parasysh që të sigurohet që hapësira 'lidhet' me rrethinën e saj aty ku ekziston ose mund të ekzistojë qarkullimi i këmbësorëve në të ardhmen, në mënyrë që njerëzit të kenë qasje në atë hapësirë nga rrethinat e saj në mënyrë të përshtatshme dhe të qartë.

SHËNIME

Duhet pasur kujdes që shtigjet dhe rrugët e këmbësorëve të projektohen së bashku ashtu që të sigurohet që kryqëzimet dhe udhëkryqet nuk i pengojnë linjat kryesore të kërkesës.

Sa më shumë këmbësorë që e zaptojnë ose lëvizin përmes një vendi, aq më të mëdha do të jenë mundësitë për ta aktivizuar atë. Ndërsa ka kufizime për këtë metodë praktike dhe një vend mund të bëhet tepër i ngarkuar, kjo mbetet një metodë e dobishme praktike. Një hapësirë me vetëm një pikë të qasjes do të zaptohet nga njerëzit si destinacion. Një hapësirë me një ose dy pika të qasjes, në veçanti kundruall njëra tjetrës, do të ketë dobi nga njerëzit që shkojnë në atë hapësirë si destinacion dhe si mjet për udhëtimin ndërmjet dy destinacioneve. Kur ajo hapësirë shfrytëzohet nga më shumë njerëz, aktivitetet në atë hapësirë kanë më shumë gjasa që t'ia dalin mbanë dhe të ofrojnë më shumë mundësi për ndërveprim.



Nëse nga një vend duhet të kenë dobi kalimtarët e rastit si edhe ata njerëz të cilët e kanë bërë atë destinacion të tyre, ai vend nuk duhet të jetë rrugë qorre.

1.3 Përmirësoni lexueshmërinë

Kushti kryesor për t'ua mundësuar njerëzve qasjen në një hapësirë është të siguroarit që ata të kenë njohuri për të dhe të kenë mundësinë ta gjejnë lehtë. Prandaj përkufizimi i vendit, sigurimi i pikave të eferimit, sinjlaizimi adekuat, dhe pragjet e dukshme dhe tërheqëse janë komponente të rëndësishme për integrimin psikologjik të hapësirës me rrethinën e saj.

SHËNIME

Faktori kryesor që ua mundëson njerëzve ta 'lexojnë' një hapësirë është të sigurohet që kufijtë e saj janë të definuar mirë. Pika ku një vizitor hyn në një hapësirë është porta. Porta luan një rol të rëndësishëm në formimin e perceptimeve dhe në krijimin e përkufizimit. Portat duhet të dallohen nga rrethinat e tyre dhe ta artikulojnë rëndësinë e vendit, lartësinë, masën, planin, peizazhin ose formën dalluese.

Vendosja e shenjave duhet të projektohet që t'i kontribuojë rrugës më të afërt dhe jo t'i imponohet asaj. Duhet të projektohet si përbërje e bashkërenduar, që nuk i merr parasysh vetëm fjalët por po ashtu materialet, ngjyrën, formën dhe dritën.

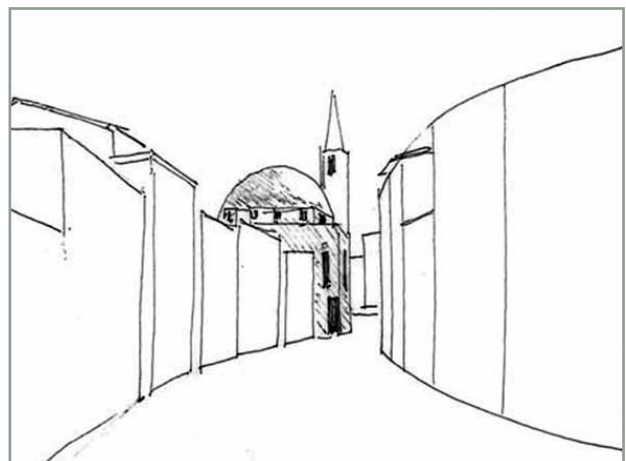
Shfrytëzimi i pikave të referimit mund të jetë një mënyrë efiçase për t'i mundësuar njerëzve që të gjejnë vendin. Por nuk mundet dhe nuk duhet që secili vend të ketë një pikë referuese, sepse do të fitonim një horizont të stërngarkuar! Rregulla është që sa më i rëndësishëm të jetë vendi, aq më domethënëse duhet të jetë pika e referimit. Në pikëpamje ideale, përdorimi në cilësinë e "magnetit", sic është përshkruar në herët, duhet të jetë i dukshëm nga jashtë zonës, vecënarisht nga drejtimet nga të cilat shumica e vizitorëve do të arrijnë.



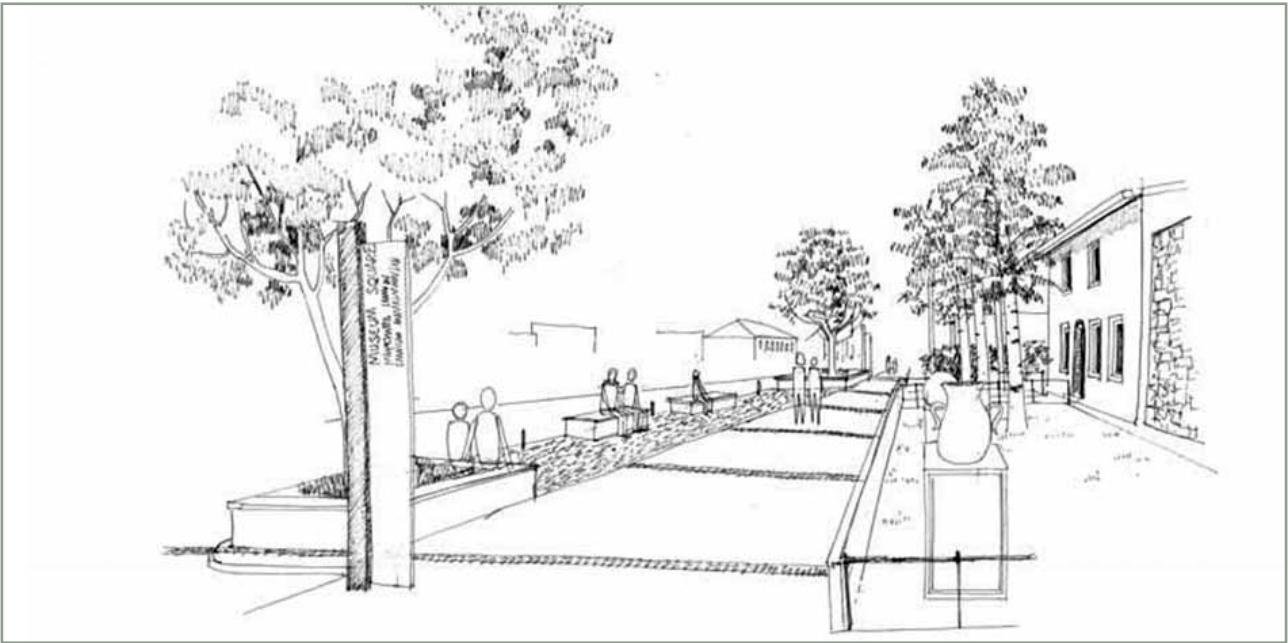
Ndryshimet e materialit dhe të karakterit të peizazhit mund ta përforcojnë përshtypjen te vizitorët se po hyjnë në një zonë me destinim ndryshe.

1.4 Merreni parasysh largësinë e perceptuar

Kjo teknikë ka të bëjë me përmirësimin dhe lehtësimin e lëvizjes së këmbësorëve deri te një hapësirë, apo përmes saj dhe përdorë mundësinë ekzistuese që ajo të vizitohet. Kjo ndikon në arsyen në nënvetëdije përmes së cilës njerëzit vendosin si e shfrytëzojnë një vend. Për kalimtarët, nëse një vend duket se është në mënyrë penguese larg, është funksion i distancës dhe i cilësisë së udhëtimit. Një udhëtim që bëhet nëpër një rrugë monotone, jotërheqëse do të perceptohet si më i gjatë se sa largësia e barasvlershme ku udhëtimi bëhet nëpër një rrugë të ndryshme, tërheqëse dhe interesante. Prandaj, duhet pasur parasysh që të sigurohet që rruga deri te vendi i cili po projektohet të jetë sa më interesante, e rehatshme dhe e sigurt që të jetë e mundur. Këto çështje trajtohen më në hollësi në teknikat e tjera.



Një mënyrë efektive për përmirësimin e lexueshmërisë është të sigurohet që hapësirat mund të orientohen t'i zbulojnë pikat ekzistuese të referimit.



Vendet e pushimit përbëhen nga ulëset, intervenimet në peizazh dhe elementet e tjera në pamjen e rrugës siç janë karakteristikat e artit publik dhe ndoshta tavolinat. Ato do të ofrojnë pika të vogla të dobishme të referimit në pamjen e rrugës dhe do t'i ftojnë njerëzit të ndalen për një çast dhe të kënaqen në rrethinën e tyre.

SHËNIME

Udhëtimet mund të ndërpriten duke ofruar “Vende të shpeshta të pushimit” përgjatë rrugëve kryesore të këmbësorëve ashtu që të rritet interesimi dhe të ofrohen mundësi për të pushuar dhe ‘për ta shikuar botën duke u endur’ (përafërsisht çdo 500m përgjatë korridoreve kryesore të lëvizjes së këmbësorëve). “Vendet e pushimit” mund të ofrohen duke i kombinuar ulëset, artin publik dhe peizazhin. Ato nuk kanë nevojë ta theksojnë funksionin e tyre për ulje por duhet t’ua mundësojnë njerëzve që të ulen nëse dëshirojnë, individualisht ose në grupe të vogla.

Merrini parasysh mundësitë për t’iu dhënë formë pamjeve të hyrjes në hapësirë dhe daljes prej saj.

Aktivizoni qasjet në hapësirë kudo që është e mundur. Aktivitetet do t’i përfshinin shitoret, kafenetë, vendet për t’u ulur dhe shikuar botën duke u endur dhe sipërfaqet për të luajtur lojëra.

Merrini parasysh variacionet në përvojën e arritjes në një vend ashtu që kalimtarët e rastit të mund ta gëzojnë një varg të përvojave interesante gjatë udhëtimit të tyre.

Merrini parasysh rolin e ndriçimit për të theksuar drejtimet strategjike në bazë të dizajnit të ndriçimit apo karakteristikave të dritës. Kjo mund të arrihet me anë të shfrytëzimit të ndriçimit karakteristik, siç është ndriçimi i drunjëve, ndriçimi nga lart apo shfrytëzimi i reflektorëve në mure.

1.5 Shfrytëzoni elementet e pikës së referimit

Profili i një hapësire dhe vendi i saj në “hartën mendore” të komunitetit (të kuptuarit psikologjik të rrethinës së tyre, çka ofron ajo dhe rrugët që janë në dispozicion përmes saj) mund të përmirësohet duke ofruar një element portreti që ofron imazh të fuqishëm vizual. Kjo mund të ndihmojë për ta dalluar hapësirën nga rrethina e saj dhe për t’i kontribuar identitetit të saj dallues.

SHËNIME

Orientoni pamjet në hapësirë me një tipar që është i dallueshëm dhe tërheqës sa i përket formës, lartësisë, materialeve ose pamjes së lidhur me të.

Nuk mundet dhe nuk duhet që secili vend të ketë një pikë të theksuar të referimit – qëllimi i pikës së referimit është të dallohen vendet e posaçme. Për rrjedhojë, më shumë vende të zakonshme (si për shembull shumica e rrugëve) kanë nevojë vetëm për pikë të vogël referimi, siç është shënimi ose një vend i pushimit siç është përkrahur më sipër.

Për arsye të profilit të tyre të lartë, pikat e referimit mund të konsiderohen se i shprehin vlerat e komunitetit që i ka instaluar ato. Duhet kushtuar vëmendje kur të projektohen këto pika të referimit për të siguruar që ato nuk janë diskriminuese ose të pandjeshme.



Të bashkuarit e shfrytëzimit të magnetit me elementin e pikës së referimit mund ta përforcojë rëndësinë dhe joshjen e shfrytëzimit dhe të hapësirës së gjerë.

1.6 Ofroni ndërveprim ndërmjet hapësirës dhe rrethinës së saj

Prania e njerëzve të tjerë në hapësirë shërben për ta bërë atë hapësirë interesante dhe tërheqëse. Duhet t'i kushtohet vëmendje që të sigurohet që skajet ndërmjet hapësirës dhe rrethinës së saj janë të zaptuara për përdorime që përfitojnë nga hapësira dhe i kontribuojnë asaj.

Madje edhe nëse nuk zhvillojnë shumë aktivitete në hapësirë, të siguruarit që ndërtesat fqinje kanë pamjen nga hapësira do të ndihmojnë shumë në integrimin e hapësirës me rrethinën e saj dhe në ofrimin e mbikëqyrjes pasive.

SHËNIME

Hapësira duhet të aktivizohet duke i drejtuar shitoret, kafenetë, verandat, pjergullat, ulëset dhe nganjëherë ndarëset apo platformat drejt hapësirës.

Për zhvillimin e banimit, dyert kryesore dhe dritaret e dhomës së banueshme, kurdo që është e mundur, duhet të jenë të drejtuara nga hapësira. Në anën jugore të hapësirës duhet t'i kushtohet vëmendje instalimit të terracave për ta përforcuar ndjenjën që zhvillimi është i drejtuar kah hapësira.

Për përdorim komercial, dritaret dhe dyert e ekspozimit duhet të drejtohen kah hapësira.



Një llojlojshmëri e përdorimeve afër kësaj hapësire ndihmon për ta aktivizuar atë.

Duhet kushtuar vëmendje që të sigurohet se hapësirat e shërbimit thjesht nuk lëvizin nga skaji i hapësirës në një vend tjetër publik por gjenden sa më larg që të jetë e mundur brenda vendndodhjes ose janë të fshehura nga rrugët dhe/ose hapësirat e afërta.

Përdorimet komerciale nuk do të jenë gjithmonë të mundura ose madje të përshtatshme kur objektivi është që të krijohet një hapësirë e qetë meditative ose ka lëvizje të vogël të këmbësorëve.

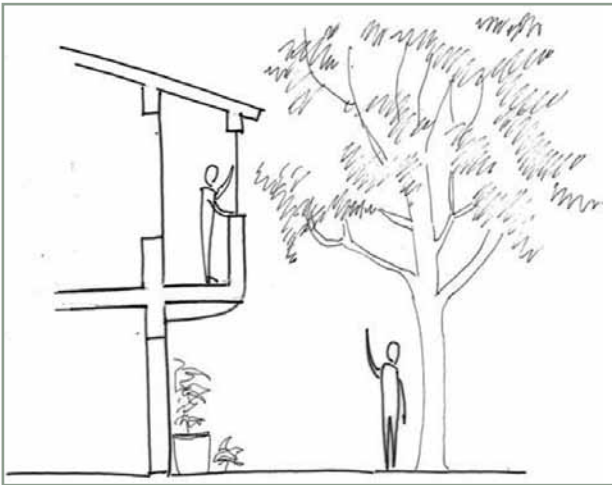
PARIMI 2: RRRITJA E SIGURISË

Ky parim bazohet në bindjen që nëse një vend duhet të pëlqehet, shfrytëzuesit e tij të mundshëm duhet të ndjejnë që nuk po i ekspozohen rrezikut nga aksidenti apo sulmi. Kjo ka të bëjë edhe me shmangien e rrethanave që janë vërtetë të rrezikshme edhe të atyre të cilat krijojnë perceptimin e rrezikut.

TEKNIKAT

2.1 Sigurimi i mbikëqyrjes nga rrethina

Ndjenja se po mbikëqyremi mund ta frenojë në mënyrë efektive hajnin ose sulmuesin.



Ndryshimet e nivelit janë një mënyrë efektive për të siguruar intimitet ndërsa ende lejohet që të bëhet mbikëqyrja.

SHËNIME

Kjo mund të arrihet duke siguruar përdorime aktive të cilat e mbikëqyrin hapësirën.

Dyert kryesore dhe dritaret e dhomës së banueshme, kurdo që të jetë e mundur, duhet të jenë të drejtuara kah hapësira. Në anën jugore të hapësirës duhet t'i kushtohet vëmendje instalimit të tarracave. Kjo do t'ua mundësojë njerëzve që ta shijojnë hapësirën jashtë dhe rastësisht të kontribuojnë në mbikëqyrjen e hapësirës afër së cilës janë.

Duhet kushtuar vëmendje sigurimit të pamjes përderisa të mbrohet intimiteti i pronave fqinje.

Vëmendje e posaçme duhet t'i kushtohet shfrytëzimit të hapësirës së pashfrytëzuar (siç është bodrumi i një blloku të apartamenteve). Ato përndryshe mund të shpallen si hapësira potencialisht të rrezikshme në vend se të ndihmojnë aktivitetet siç janë lojërat (basketboll, futboll), sigurimin e dhomave për takime, shitore ose punëtori. Kjo do të ndihmojë në aktivizimin e këtyre skajëve dhe në rritjen e gjasave për mbikëqyrje.

Mbikëqyrja me kamera (CCTV) duhet të merret parasysh vetëm për ta plotësuar mbikëqyrjen e zakonshme dhe jo për ta zëvendësuar atë.



Dritaret e katit më të lartë dhe tarracat dhe shfrytëzimi aktiv i katit përdhës sigurojnë mbikëqyrjen e një hapësire.

2.2 Siguroni ndriçim të përshtatshëm

Sigurimi i ndriçimit që ia mundëson shfrytëzuesit të hapësirës të dijë çka ka përpara e bën shumë më tërheqës shfrytëzimin dhe kalimin nëpër një hapësirë natën.

Nuk duhet të supozohet që është e dëshirueshme që gjithkund të jetë e ndriçuar, meqë kjo mund të çojë tek një ndjenjë e rrejshme e sigurisë. Një hapësirë që është e ndriçuar mirë nuk është domosdoshmërisht e sigurt përveç nëse ai ndriçim ua mundëson njerëzve të tjerë të shohin çka po ndodhë.

Vëmendje e kujdesshme duhet t'i kushtohet zgjedhjes ose projektimit të shtyllave të dritave për të siguruar që ato i kontribuojnë cilësisë së karakterit të pamjes së rrugës dhe nuk janë një imponim në atë rrugë.

SHËNIME

Ndriçimi duhet të jetë i përshtatshëm për t'ua mundësuar shfrytëzuesve që t'i shohin pengesat dhe rreziqet qartë dhe ta zbulojnë ose rrugën për të dalë nga hapësira ose një aktivitet të afërt.

Ngjyrat e çelura dhe sipërfaqet reflektuese duhet të shfrytëzohen për të siguruar që vendet e errëta, siç janë parkingjet e veturave në bodrum, ndriçohen sa më njëtrajtshëm që të jetë e mundur.



Ndriçimi duhet të siguroj që kalimtarit jo vetëm ta shoh rrugën para tij por edhe pjesët anash.

2.3 Zvogëloni konfliktet ndërmjet përdorimeve

Shumë prej përdorimeve që bëhen në një hapësirë kanë mundësi të shkaktojnë aksidente (sporti, lojërat, etj.) dhe rrugët që gjenden përreth një hapësire apo që kalojnë nëpër të janë shpesh vende të konfliktit.

Duhet kushtuar vëmendje që të zvogëlohet çdo konflikt i mundshëm ndërmjet shfrytëzuesve që e ndajnë një hapësirë.

SHËNIME

Përdorimet e ndara të ndjeshme nga ato që janë potencialisht të rrezikshme, për shembull duke krijuar një zonë mbrojtëse ndërmjet fushës së lojës së fëmijëve dhe rrugës.

Zvogëlimi i ndikimit të automjeteve të cilat lëvizin përmes një hapësire duke instaluar masa për qetësimin e komunikacionit siç është ngushtimi i rrugës, pengesat ndaj shpejtësisë, ndryshimet në sipërfaqe dhe në drejtim.

Shpejtësia e automjeteve dhe "pronësia" e perceptuar e rrugës nga ngasësit është një kontribut domethënës ndaj rrezikut në rrugë. Kurdo që është e mundur një projektim i hollësishëm i rrugës duhet ta dekurajojë perceptimin që rruga është hapësirë vetëm për automjete. Duhet kushtuar vëmendje që të shmangët dykuptimësia meqë aksidentet shpesh ndodhin kur si ngasësit ashtu edhe këmbësorët e kanë një ndjenjë që hapësira është e tyre dhe nuk janë të kujdesshëm.

Kufijtë e hapësirave për të luajtur duhet të përkufizohen në mënyrë që ta sigurojnë një ndjenjë të përbashkët lidhur me atë se ku duhet të bëhen lojërat.

Ekspozimi ndaj rreziqeve dhe aventurave të vogla është një pjesë e rëndësishme e rritjes. Duhet pasur parasysh që të sigurohet që fëmijët mund të mësojnë t'i llogarisin rreziqet dhe jo të përpiqemi të krijojmë ambiente 100% të sigurta.



Ndryshimet në materiale dhe në kufijtë e një rruge mund të sigurojnë që ngasësit nuk mendojnë që rruga është vetëm për vetura.

2.4 Shmangini vendet e ngatërruara

Për t'u siguruar që vendi është i sigurt dhe të perceptohet si i sigurt kërkohet që vendi mos të ketë hapësira të fshehta ku mund të presë ndonjë sulmues, ose prej nga shfrytëzuesi i hapësirës mund të jetë i zënë në befasi.

SHËNIME

Zvogëloni vendet ngjitur me shtigjet e këmbësorëve të cilat nuk janë të dukshme nga shtegu.

Mos vendosni shkurre dhe elemente të dukjes së rrugës të cilat janë më të larta se një metër përveç nëse janë të depërtueshme në mënyrë vizuale.

Vendosni drunj që kanë vetëm trung (p.sh. me trungje që nuk kanë degë deri sa ta arrijnë lartësinë prej 2m) përveç nëse nevojitet maskimi.



Ndriçimi adekuat dhe drunjtë pa degë ofrojnë një mjedis të sigurt natën



Drunjtë pa degë deri në 1.8 m mund të sigurojnë që peizazhi t'iu kontribuojë fuqishëm sferës publike ndërsa zvogëlon vendet e ngatërruara.

PARIMI 3: LEHTËSONI QËNDRUESHMËRINË

Ky parim pasqyron bindjen që nëse një vend duhet të ofrojë alternativë dhe të jetë i rëndësishëm për një shkallë të gjerë të nevojave, ai duhet të projektohet ashtu që të jetë i lehtë për shfrytëzim në shumë mënyra dhe të mundësojë një varg të aktiviteteve në kohë të ndryshme pa konflikt.

TEKNIKAT

3.1 Përkufizoni skajet e hapësirës

Të krijuarit e ndjenjës që një hapësirë ofron mundësi shtesë përveç atyre të rrethinës, kërkon të bëhet artikulum i ndjenjës që shfrytëzuesi ka hyrë në një zonë ndryshe dhe të dallueshme. Kjo mund të arrihet me ndërtesat, elementet e peizazhit siç janë pjergullat, saksitë, drunjtë, ndryshimet e materialeve ose ndryshimet e nivelit.

SHËNIME

Duhet pasur kujdes që të sigurohet arritja e një ekuilibri të kujdesshëm ndërmjet përkufizimit të hapësirës dhe krijimit të hapësirës që mundet lehtë të përvetësohet nga individët ose grupet brenda komunitetit (referojuni parimit 5).

3.2 Projektoni tipare për shumë qëllime

Elementet brenda një hapësire duhet të projektohen ashtu që të kenë më shumë se një përdorim.

Shembujt e tipareve që mund të shfrytëzohen për më shumë se vetëm një qëllim përfshijnë vendosjen

e shtretërve që palosen si ulëse, sipërfaqe me bari që mund të shfrytëzohen si pellg i përkohshëm për mbledhjen e ujit nga stuhia, sipërfaqe për lojëra me top ose për t'u ulur dhe pushuar dhe art publik që mund të paloset si mjet për lojë.

SHËNIME

Duhet pasur parasysh të sigurohet që standardet e ndërtimit parashikojnë një shkallë të gjerë të përdorimeve të mundshme të sipërfaqes.



Shembuj të elementeve që shërbejnë për qëllime të dyfishta.



Sistemet e qëndrueshme të drenimit – siç është ky shembull nga Perth, Australi – mund të ndihmojnë në përkufizimin e një hapësire, ta rrisin interesimin dhe ta bëjnë më të qëndrueshëm shfrytëzimin e ujit.



Gama e përdorimeve në këtë rrugë përfshinë uljen, ecjen, blerjen, shoqërimin, pushimin dhe vendet për të jetuar dhe për të punuar.

3.3 Siguroni një varg të alternativave

Shfrytëzimi i kontributit, të cilin një hapësirë mund t'ua japë njerëzve që e provojnë atë, varet nga shkalla e cilësive që ofron ajo. Si praktikë, hapësira duhet të projektohet që ta përfshijë një llojllojshmëri të gjerë të hapësirave që ofrojnë karakteristika të ndryshme pa i komprometuar objektivat e tjera.

SHËNIME

Kapaciteti i vendit duhet të merret parasysh kur të vendoset për vargun e përdorimeve që zhvillohen në të, në mënyrë që të shmanget "ngjeshja" e vendit me më shumë përdorime se që është e përshtatshme.

Kur përdorimet në grup ndodhin në pjesë të ndryshme të vendit, përdorimet me karakteristika të përbashkëta duhet të mblidhen në një grup së bashku. Përdorimet e qeta, siç janë hapësirat për meditim dhe mundësitë për ta përjetuar natyrën duhet të bashkon në një grup, ashtu si edhe përdorimet interaktive, siç janë vendet për shëtitje dhe kafenetë.

3.4 Siguroni elemente që rrethojnë hapësirën jo që mbizotërojnë atë

Duhet t'i kushtohet vëmendje përcaktimit të sipërfaqeve për përdorime të ndryshme, ose për grupe të përdorimeve ku nuk mbizotërojnë hapësirën ose nuk i pengojnë përdorimet e tjera.



Ndërsa ky vend shfrytëzohet kryesisht për lëvizjen dhe ruajtjen e veturave.

SHËNIME

Është e dëshirueshme që disa hapësira monumentale dhe të qytetarëve të shfrytëzohen vetëm për një përdorim, me qëllim të dominimit të një karakteristike. Megjithatë, këto hapësira duhen të trajtohen njëjtë sikur edhe hapësirat tjera me karakter të ndryshëm apo mënyra të ndryshme të shfrytëzimit, dhe jo e kundërta.

Një shatërvan në mes të një parku të vogël mund të pengojë që parku të shfrytëzohet për të luajtur, ndërsa po të vendosej në skaj të parkut pjesa tjetër e parkut do të mund të shfrytëzohej për të luajtur ose për ekspozim të tregut të vogël.

PARIMI 4: RRITE NI REHATINË

Ky parim pasqyron bindjen se nëse shfrytëzuesit duhet të kënaqen në një vend, ai vend duhet t'iu përgjigjet nevojave të tyre psikologjike dhe të jetë i rehatshëm.

TEKNIKAT

4.1 Zvogëlojeni parehatinë fizike dhe emocionale që ka të bëjë me ekstremet klimatike dimërore dhe verore.

Ekstremet e ashpra klimatike e vështirësojnë shfrytëzimin e hapësirës publike gjatë tërë vitit

Megjithatë, një numër i masave mund të ndihmojë në zgjatjen e sezonit të shfrytëzimit për vendet e hapura dhe të sigurojë që ato i kontribuojnë më shumë

shëndetit emocional të shfrytëzuesve. Objektivi i bërjes së vendit nuk është që të krijohen kushte verore gjatë tërë vitit por që të krijohet kushte që nuk i pengojnë njerëzit t'i shfrytëzojnë hapësirat publike. Edhe pse qasja e mirë diellore është thelbësore në dimër, është më pak e dëshirueshme në kulm të verës. Për ta bërë një vend të shfrytëzueshëm gjatë tërë vitit nevojitet të bëhet balancimi i këtyre dy ekstremeve.

SHËNIME

Shfrytëzoni dhe mbani ngjyra të ndritshme “të ngrohta” për ndërtesat përreth. Ato mund të kenë ndikim të rëndësishëm dhe të dobishëm lidhur me mënyrën si perceptohet hapësira, në veçanti në dimër.

Shmangeni ose zvogëlojeni efektin e tunelit të erës ndërmjet ndërtesave duke vendosur drunj të hapur me gjethe për “ndaljen e erës” të cilëve nuk ju pengon era.

Merreni parasysh drenimin për të siguruar që nuk mblidhet uji në hapësirë përveç moçaleve të caktuara ose trupave të ujit meqë kjo mund të ngrihet dhe të shkrihet, duke e rritur rrezikun nga rrëshqitja.

Keni parasysh materialin e sipërfaqes për ta zvogëluar rrëshqitjen. Si rregull shkallët dhe pjesët e pjerrëta kanë material më të vrazhdë.

Krijoni ndarje të arritshme të ngrohta ngjitur me ndërtesat të cilat janë të fshehura, shikojnë nga lindja dhe kanë qasje të mirë diellore. Këto ndarje të ngrohta duhet të përfshijnë ulëse, tavolina dhe orendi të tjera të rrugës.

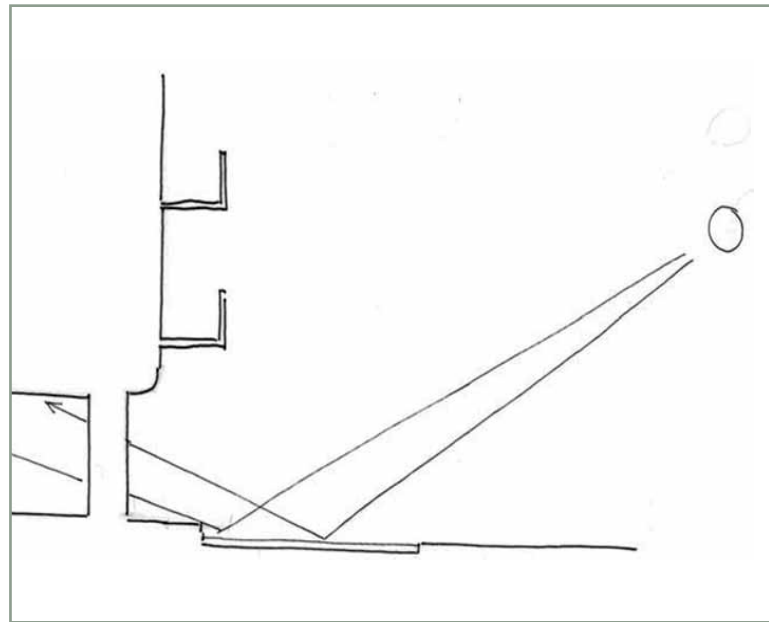
Siguroni që hapësirat kanë një element të vegjetacionit të dendur për të siguruar që drunjtë dhe/ose gjelbërimi është gjithmonë i dukshëm dhe ndryshimi sezonal është i qartë.

Siguroni qasje të mirë të diellit, duke ia mundësuar diellit të depërtojë në sa më shumë pjesë të hapësirës që është e mundur për të siguruar që hapësira është e shfrytëzueshme (shih më poshtë).

Shfrytëzoni dritën sezonale për ta ndriçuar hapësirën. Zgjidhni bimë që lulëzojnë herët për të siguruar një mënyrë efektive të paralajmërimit të pranverës.

Vendosni drunj gjetherënës që ofrojnë hije verës dhe e lejojnë diellin të depërtojë dimrit.

Siguroni strehë që bëjnë hije nga dielli i lartë verës dhe e lejojnë diellin e ulët dimrit të hyjë nën të. Lejoni njerëzit të lëvizin përreth skajit të hapësirës të mbrojtur nga shiu, era dhe bora.



Pellgjet e pasqyrimit mund të jenë mënyrë efektive për “hedhjen” e dritës në qoshe të errëta.

4.2 Mbulojeni zhurmën dhe ndotjen

Përdorimet e ndjeshme si strehimi mund të kenë nevojë për mbrojtje nga hapësira fqinje, veçanërisht në katin përdhes. Projektimi i ndarësës duhet të merret parasysh jo vetëm për shkak të aftësisë së tij funksionale për të mbrojtur nga ndërhyrja përmes zërit ose dukshmërisë por po ashtu për ta përmirësuar kënaqësinë vizuale të shfrytëzuesve në secilën anë.

SHËNIME

Në rastet kur muret ofrojnë mbrojtje ato duhet të sigurojnë cilësi dhe ta mundësojnë rritjen e bimëve në to.

Në rastet kur nevojitet bimësia për të siguruar ndarje (p.sh. për ta ruajtur intimitetin), bimësia duhet të zgjidhet që të jetë e padepërtueshme në mënyrë vizuale në nivel të syve por duhet të jetë e hapur mbi atë nivel. Megjithatë duhet t'i kushtohet vëmendje e kujdesshme të siguruarit që hapësirat të projektohen ashtu që ta balancojnë mbikëqyrjen dhe intimitetin, zakonisht duke siguruar që shfrytëzimi mbi tokë ofron mbikëqyrje të mirë të vendit të hapur nëse përdorimet e katit përdhes mbulojnë.

Duhet t'i kushtohet vëmendje e kujdesshme hijeve të mureve për të siguruar që nuk i hedhin në hije kopshtet fqinje ose nuk krijojnë kurthe të ngricës, posaçërisht në dimër.

Vetëm bimësia është mbrojtje e dobët prej zhurmës.

Në rastet kur bimësia shfrytëzohet për të ofruar mbrojtje, duhet të kihet parasysh që të shfrytëzohen bimët e dendura dhe që nuk rriten shumë për ta ruajtur intimitetin dhe për ta rritur kënaqësinë vizuale.

4.3 Siguroni orendi përkatëse të rrugës

Për ta rritur kontributin që hapësira mund t'ua japë njerëzve që e shfrytëzojnë atë nevojitet që ajo të mund ta mbështesë një varg aktivitete. Hapësirat duhet së paku t'i plotësojnë nevojat themelore dhe të mbajnë një nivel të mirë të kënaqësisë.

SHËNIME

Ofroni mundësi që njerëzit të ulen edhe tjetërkund përveç në karrige ose ulëse.

Elementet siç janë shkallët ose bazamentet për mbjellje të bimëve mund të ofrojnë mundësi joformale të uljes nëse projektohen me kujdes.

Siguroni shporta për mbeturina dhe karrige dhe tavolina kurdo që ekziston mundësia që njerëzit të ndalen.

Siguroni strehim, harta dhe shënjim sipas nevojës.

Për krijimin e ulëseve, artit publik dhe për krijimin e peizazhit në udhëkryqet kryesore mund të ofrojnë "vende pushimi" që mund ta ndihmojnë ndërprerjen e rrugës për t'i bërë distancat më të gjata shumë më të lehta për të ecur, më të kënaqshme dhe më të rehatshme për shumë njerëz.

4.4 Merrini parasysh tualetet publike

Në vendet publike që shfrytëzohen shumë, në veçanti aty ku shërbehet ushqim ose pije, duhet t'i kushtohet vëmendje sigurimit të tualeteve publike.

SHËNIME

Në objekte duhet të përfshihen tualetet për meshkuj dhe për femra dhe ato duhet të vendosen në një vend që duket qartë dhe është i ndriçuar mirë.

Mirëmbajtja e mirë, pastrimi i shpeshtë dhe furnizimi me materiale shpenzuese është absolutisht i domosdoshëm.

PARIMI 5: MBROJTJA NGA PËRVETËSIMI

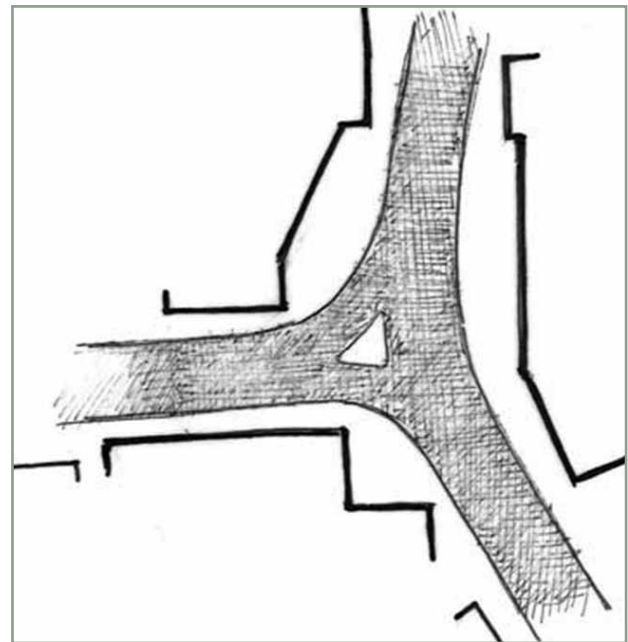
Ky parim pasqyron besimin që njëri prej roleve kryesore të bërjes së vendit është të sigurohet që një përdorim i posaçëm nuk mbizotëron mbi hapësirën duke i përjashtuar të gjitha përdorimet e tjera. Përvetësimi mund të jetë i qëllimshëm (në rastet kur disa shfrytëzues kanë për qëllim t'i frikësojnë të tjerët ashtu që ata ta braktisin atë hapësirë) dhe i rastësishëm (për shembull kur rruga shfrytëzohet nga një numër i madh i veturave që i bëjnë shtigjet e ecjes të padëshirueshme).

TEKNIKAT

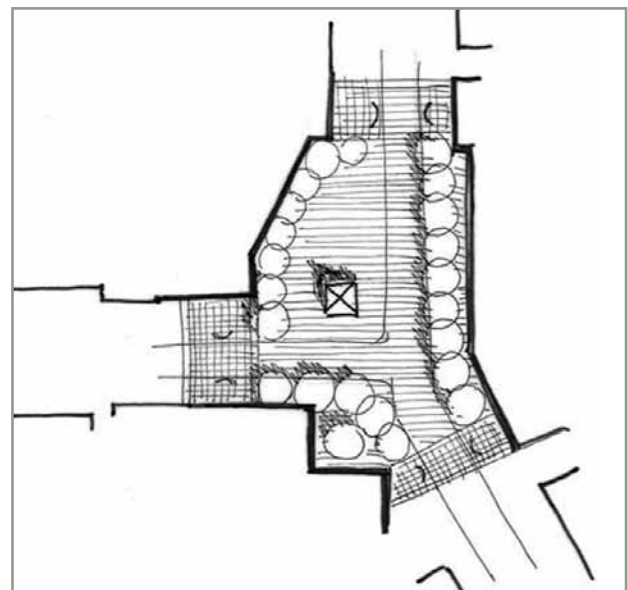
5.1 Mendojeni hapësirën si vend që i përfshinë rrugët përreth

Hapësirat që përkufizohen nga ndërtesat ose nga skajet e tjera vertikale e jo nga rrugët përreth zakonisht kanë ndjenjë shumë më të fuqishme të përkufizimit dhe karakter dallues.

Për rrjedhojë krijimi i vendit arrihet më së shpejti në rastet kur hapësira mund të projektohet që të perceptohet për të përfshirë rrugët të cilat kalojnë nëpër to në atë mënyrë që ngasësit janë të vetëdijshëm që po kalojnë nëpër një hapësirë statike e jo nëpër një rrugë lineare.



Ngasësit të cilët kalojnë përmes kësaj hapësire do të jenë më të shumtën të vetëdijshëm për rrugën lineare se sa të kenë ndjenjë se janë në një vend të veçantë.



Ngasësit që kalojnë nëpër këtë hapësirë do të jenë të vetëdijshëm që po kalojnë nëpër një vend të veçantë.

SHËNIME

Kjo mund të arrihet duke e shfrytëzuar trajtimin e peizazhit të dallueshëm, ndryshimin e gjerësisë ose të radhitjes së korsisë, trajtimin e sipërfaqes dhe shënjimin.

5.2 Siguroni pengesa për automjete

Hapësirat që shfrytëzohen kryesisht si parkingje për vetura nuk mund të shfrytëzohen për qëllime të tjera. Automjetet po ashtu e dëmtojnë sipërfaqen e hapësirës. Kufizimi i qasjes së automjeteve derisa rritet qasja e këmbësorëve është thelbësor për t'ua mundësuar hapësirave t'i plotësojnë nevojat e tjera të mundshme.

SHËNIME

Për ta kufizuar qasjen e automjeteve duhet të vendosen shtyllat ose elementet e tjera më pak se dy metra larg njëra tjetrës.

Pengesat që i bllokojnë veturat po ashtu mund të palosen si ulëse, saksi për lule ose element tjetër i pamjes së rrugës.



Shtyllat që gjenden më pak se 2m larg njëra tjetrës e kufizojnë qasjen e automjeteve.

5.3 Zvogëloni perceptimet për rrugët si zona “vetëm për vetura” në vendbanimet e qeta

Shumë rrugë mbizotërohen nga veturat dhe i japin shtysë perceptimit si tek ngasësit ashtu edhe tek këmbësorët që automjetet kanë përparësi. Kjo zvogëlon funksionin e rrugës si hapësirë sociale në të cilën njerëzit mund të luajnë, shoqërohet apo të pushojnë. Në rrugët më të vogla, në

të cilat ka më pak qarkullim (zakonisht rrugët me më pak se 100 automjete në orë) projektimi kreativ mund ta ndryshojë rëndësinë ndaj këmbësorëve dhe të sigurojë që veturat lëvizin me shpejtësi që është e sigurt dhe që ngasësit sillen duke e kuptuar që rruga përdoret bashkë.

SHËNIME

Zvogëlimi i ndryshimeve në nivelet ndërmjet zonës së rrugës së kalimtarëve dhe zonës së rrugës, të cilat caktojnë vijën ndarëse të kufijve ndërmjet zonës vetëm për këmbësorë dhe asaj për automjete të ndarë me anë të pengesave siç është përshkruar më sipër do t'i zvogëlojnë perceptimet për zona vetëm për vetura.

Karakterit linear i rrugës mund të ndërpritet me anë të ndryshimeve të shpeshta të drejtimit, zonave të sipërfaqeve të ndryshme dhe të ndryshimeve në gjerësi.

Vendosni elemente të peizazhit siç janë vendet për bimë dhe bimë të dendura.

Në hyrje vendosni shenja për uljen e shpejtësisë për t'i caktuar vijat e tyre ndarëse si hapësira të përbashkëta.

Këto teknika mund të mos jenë të përshtatshme për rrugët më të ngarkuara.



Zbukurimi, shënjimi dhe trajtimet e sipërfaqes e zvogëlojnë perceptimin që kjo është hapësirë vetëm për vetura edhe pse prapë veturat mund të akomodohen por në kushte të barabarta me përdorimet e tjera.



Anekënd Evropës, rrugët ‘Luaj dhe qëndro’ janë mënyrë e zakonshme e të siguruarit që rrugët mund të shfrytëzohen për një varg të gjerë të qëllimeve përveç atij të lëvizjes së automjeteve, duke siguruar që hapësira projektohet në atë mënyrë që lëvizja e automjeteve të jetë aq e ngadalshme sa që ta zvogëlojë ndërhyrjen dhe rrezikun.

5.4 Caktoni kufijtë e hapësirës publike, gjysmë publike dhe gjysmë private

Shpesh ekziston tendosje fizike ndërmjet zhvillimit të rrethinës dhe vendit të hapur, ku pronarët dhe banorët e zhvillimit janë të prirë të “pushtojnë” pjesë të hapësirës publike, duke e kompromentuar mundësinë e saj që t’i shërbejë komunitetit të gjerë.

SHËNIME

Duhet t’iu kushtohet vëmendje ndryshimeve të materialit të sipërfaqes ose hapësirave të zbkuruara për ta caktuar kufirin e zonave gjysmë private.



Hapësirë gjysmë publike.

Hapësira gjysmë private.



5.5 Përcaktoni hyrjet, jo daljet

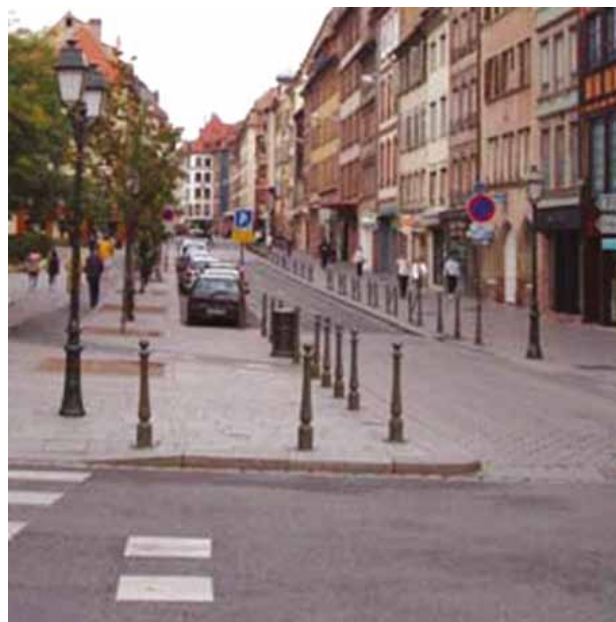
Aftësia e një hapësire që t’ua bëjë të qartë njerëzve që është vend i posaçëm dhe t’i ftojë njerëzit ta shfrytëzojnë atë do të varet në masë të madhe nga të kuptuarit e njerëzve që kanë arritur në atë vend. Për këtë qëllim pika ku vizitorët hyjnë në hapësirë duhet ta bëjë të qartë që vendi është publik por megjithatë i posaçëm, i ndryshëm dhe jo ekskluziv.

SHËNIME

Duhet pasur parasysh që të sigurohet që largësia përkufizohet mirë dhe që hapësira duhet të ketë kufi që kuptohen përgjithësisht në mënyrë që njerëzit ta kuptojnë, me vetëdije apo pa vetëdije, që janë në një vend të përcaktuar që e ka karakterin e vet.

Përcaktoni hyrjet përmes attributeve të dallueshme si peizazhi, sipërfaqet, arti publik, shënjimi dhe/ose ndërtesat.

Duhet pasur kujdes që në rastet kur është e mundur t’u japim formë këndvështrimeve në lidhje me pikat e referimit brenda ose jashtë hapësirës.



Trajtimet e dallueshme të hyrjes tregojnë që vizitori po hyn në një vend të posaçëm.

PARIMI 6: JEPUNI RAST NJERËZVE TË SHPREHIN VETEN

Ky parim pasqyron bindjen që njerëzit që do ta shfrytëzojnë një vend kanë të drejtë që të merren parasysh vlerat e tyre. Ato paraqesin njërin prej burimeve më të rëndësishme të energjisë emocionale dhe fizike që mund të shfrytëzohet për të krijuar vende domethënëse të cilësisë së lartë.

TEKNIKAT

6.1 Projektimi pjesëmarrës

Angazhimi i njerëzve në procesin e projektimit është njëra prej mënyrave më efektive për zhvillimin e një ndjenje të pronësisë brenda atij komuniteti. Kjo do të ndihmojë në disa mënyra:

- njerëzit janë krenarë për rrethinën e tyre;
- atyre ju jepet mundësi të ndihmojnë në krijimin dhe menaxhimin e hapësirave të tjera;
- ka më shumë mundësi që ata të kujdesen për hapësirat që kanë ndihmuar t'i krijojnë; dhe;
- ata ka më shumë mundësi të paraqiten vullnetar për ta mirëmbajtur atë.

SHËNIME

Në thelb projektimet pjesëmarrëse përqipen ta sigurojnë pjesëmarrjen e komunitetit në caktimin e agjendës së projektimit, ta nënshkruajnë atë agjendë, të jenë të informuar për prioritetet dhe kërkesat e njerëzve dhe të kenë rast të japin ide në mënyrë të barabartë me aktorët e tjerë.

Në shumë vende nuk ka komunitet të identifikueshëm. Madje edhe ku ka komunitetet banues pranë shpesh nuk ka traditë të angazhimit të komunitetit dhe nevojitet kujdes i madh për t'i inkurajuar njerëzit të marrin pjesë në procesin e projektimit.

6.2 Siguroni hapësirë për ndërveprim

Ofrimi i mundësive për njerëzit që të shihen nga të tjerët dhe t'i shohin të tjerët është një objektivi i rëndësishëm i shndërrimit të një hapësirë në një vend.

SHËNIME

Kafenetë, vendet për qëndrim ulur, tavolinat, hapësirat për shfaqje të zbavitësve, skenat për shfaqje teatrore dhe hapësirat për lojë të gjitha ofrojnë mundësi për të ndërvepruar.

Nevojat ndryshojnë prej një personi te tjetri dhe nevojat e një personi do të ndryshojnë varësisht nga periudha e ditës, për shembull nëse dëshirojnë të shoqërohen apo jo. Për rrjedhojë, një llojllojshmëri e cilësive mund të nevojitet për t'i plotësuar nevojat shoqërore të njerëzve.

Prej natyre njerëzit mblidhen në vende të njohura dhe të ngarkuara dhe shpesh këto janë vendet më të mira për kafene, ulëse dhe aktivitete të tjera që janë të lidhura me të shikuarit e njerëzve.

Zakonisht hapësirat për shfaqje duhet të jenë aty ku nuk do t'i pengojnë shfrytëzimet përreth dhe janë të mbrojtura nga zhurma dhe ndërhyrja e rrugëve dhe e përdorimeve të afërta.

6.3 Hapësira për aktivitete

Të treguarit e përgatitjes fizike, shkathtësive dhe zotësisë atletike është një mënyrë efektive që njerëzit ta shfrytëzojnë një hapësira për ta shprehur veten.

SHËNIME

Përveç shesheve formale të lojërave, brenda një hapësire mund të zhvillohet një varg aktivitete.

Pjesët e lëndinës të ndriçuar nga dielli mund të shfrytëzohen për Tai Chi dhe lojëra joformale të futbollit. Muret bosh mund të shfrytëzohen për basketboll (me një rreth metalik), gropat me rërë mund të shfrytëzohen për lojë me topa, për krijimin e skulpturave nga rëra ose për të luajtur.

Njerëzit zakonisht mblidhen në vende të njohura dhe të ngarkuara dhe shpesh këto janë vendet më të mira për "nxjerrjen në publik" të aktiviteteve që kanë të bëjnë me të shikuarit e njerëzve.



Krijimi i hapësirave për ndërveprim mund të jetë një funksion i menaxhimit si edhe i projektimit, ashtu siç është pasqyruar në këtë shembull të një rrugë të mbyllur përkohësisht në Mbretërinë e Bashkuar.

Hapësirat që ju japin rast njerëzve të shikojnë janë vende të gjalla.





Shembuj të shfrytëzimit të hapësirave për aktivitete sekondare.



Fëmijët shprehin veten dhe investojnë kapital emocional në rrethinën e tyre përmes paraqitjes së një murali (Departamenti i Mjedisit, Transportit dhe Rajoneve, MB, 2004).

6.4 Ofroni mundësi për individualizime

Hapësirat publike ndikohen nga njerëzit që i shfrytëzojnë ato. Të lejuarit e njerëzve që ta lënë shenjën e tyre në hapësirë mund të jetë mënyrë efektive e të shtuarit të karakterit, të përkrahjes dhe përmirësimit të kulturës së një vendi dhe mund t'i devijojë energjitë që përndryshe mund të shprehen përmes vandalizmit dhe mbishkrimeve.

Mbjellja e luleve/gjelbërimi mund të ofrojë mënyrë efektive për individualizimin e kufirit ndërmjet fushës publike dhe private, siç është ky shembull nga Franca.

SHËNIME

Muralet e porositura mund t'i mbulojnë muret bosh dhe të ndihmojnë për t'i zvogëluar mbishkrimet, në veçanti nëse artistët e mundshëm të mbishkrimeve angazhohen për krijimin e muralit.

Ofroni mundësi për zbatimet dhe artet e tjera të rrugës në ekspozita të artit që mbahen jashtë.

Duhet pasur kujdes që të sigurohet që puna artistike nuk është diskriminuese dhe ofenduese për pjesët e ndryshme të komunitetit.

Një pikë referimi mund t'i tërheqë artistët ambiciozë që t'i incizojnë interpretimet e tyre në një varg të medimeve.



PARIMI 7: RREDITENI KËNAQËSINË

Ky parim pasqyron bindjen se njëri prej roleve kryesore të bërjes së vendit është t'ua mundësosh njerëzve të kënaqen deri sa e shfrytëzojnë një hapësirë, duke ju dhënë arsye atyre që të sorollaten dhe duke e rritur numrin dhe cilësinë e ndërveprimeve shoqërore që krijohen brenda asaj hapësire.

TEKNIKAT

7.1 Ndhmoni kafenetë/restorantet

Ofrimi i pijeve freskuese në vend të hapur mund t'i kontribuojë në masë të madhe tërheqjes së atij vendi, duke ju dhënë arsye njerëzve që ta bëjnë një hapësirë destinacion për t'u endur dhe për t'i plotësuar nevojat themelore psikologjike.



Kafenetë mund ta shndërrojnë një vend në destinacion.



Ekziston një marrëdhënie e fuqishme ndërmjet lëvizjes së këmbësorëve dhe afarizmit të kafeneve.

SHËNIME

Zakonisht kafenetë kanë nevojë për qarkullim, prandaj ato duhet të gjenden ngjitur me shtigjet më të ngarkuara për ecje.

Në mënyrë ideale ato duhet të gjenden në veri të qarkullimit kryesor të këmbësorëve në mënyrë që të shikojnë kah jugu, duke ua mundësuar klientëve të rregullt të përfitojnë nga qasja diellore dhe 'ta shikojnë botën tek endet'.

7.2 Përfshini mundësitë për ta përjetuar natyrën, ndërrimin sezonal

Bashkëveprimi me natyrën siguron njërin prej mënyrave më thelbësore për mbështetjen e mirëqenies së individëve dhe vendosjen në vendin e tyre.

SHËNIME

Zgjidhni bimët që i tërheqin zogjtë dhe insektet, zakonisht kjo nënkupton shfrytëzimin e bimëve vendëse.

Zgjidhni drunjtë dhe bimët e ulëta duke u bazuar në lulet e tyre të spikatura dhe me shumë ngjyra ose në lulëzimin dhe/ose në ndryshimin dramatik të ngjyrës në vjeshtë.



Ndryshimi i ngjyrës dhe i formës, të cilin mund ta shkaktojë stina, mund t'ia shtojë bukurinë një vendi.

7.3 Ofroni mundësi për shfaqje

(Referojuni parimit 6, Mundësitë për t'u shprehur)

7.4 Rriteni gamën e mundësive shoqërore

Duhet t'i kushtohet vëmendje të siguarit që vizitori në një hapësirë të mund të kënaqet me një gamë të përvojave ashtu që ai të ketë më shumë mundësi të gjejë diçka që lidhet me nevojat e tij në atë moment dhe, nëse është e përshtatshme, nevojat e njerëzve me të cilët është ai (fëmijët, miqtë, etj.).

SHËNIME

Në përdorimet e rëndësishme shoqërore shpesh bëjnë pjesë: Të ngrënit, pirja, shoqërimi, pushimi, të luajturit (lojëra të fëmijëve dhe sport), shëtitja, mësimdhënia/të nxënit (për shembull arti ose joga), takimet publike, shfaqjet/arti në rrugë, ekspozitat e artit.

7.5 Instaloni artin publik

Arti publik i projektuar si duhet mund 'ta prekë shpirtin' e vëzhguesit, t'i shprehë idealet më të larta të komunitetit prej të cilit vjen, t'i argëtojë dhe t'i arsimojë njerëzit. Megjithatë, po ashtu mund të ofendojë, të shqetësojë, të bëhet fokus për vandalizëm ose disidencë.

SHËNIME

Lidhni ndonjë element të artit publik me vendin e tij në mënyrë që të shprehë diçka të vendit ose historinë e vendit.

Sigurohi që elementi i artit e meriton vendin e tij. Nëse ai zë vend kryesor ose ndërprejë perspektivën kryesore, duhet të projektohet për ta vërtetuar profilin e tij të lartë duke u dalluar në aspektin e madhësisë, të materialeve, të projektimit.

Ofroni mundësi për zbatim të rrugës dhe artin tjetër të rrugës duke siguruar që fushat ku këmbësorët lëvizin shumë janë mjaft të gjera për t'ua mundësuar njerëzve të ndalen dhe të kënaqen me shfaqje ose me veprën artistike pa e bllokuar rrugën.

Ofroni mundësi për ekspozitat e artit jashtë.

Merrni parasysh ndërtesat dhe strukturat ekzistuese si pëlhurë për art. Nëse mirëmbajtja e ndërtesës bëhet duke e ngjyrosur atë, duhet të kihet parasysh që të shfrytëzohet ngjyra e cila përputhet me atë të rrethinës së saj, duke e shtuar karakterin dhe interesimin për një zonë. Kjo është një teknikë që është shfrytëzuar në Tiranë, Shqipëri, dhe ka pasur ndikim të madh. Po ashtu merreni parasysh porositjen e muraleve për t'i mbuluar muret e zbrazëta.

Merrni në konsideratë shfrytëzimin e energjive natyrore siç janë hijet e hedhura nga dielli ose lëvizjen e krijuar nga era si elemente plotësuese për aktivizimin e artit publik. Kjo shtjellohet më hollësisht në pjesën 9.

Duhet pasur kujdes që të sigurohet që vepra artistike nuk është diskriminuese apo ofenduese për pjesë të ndryshme të komunitetit.

Kurdo që është e mundur, projekttoni elemente të artit me të cilat mund të bashkëveprohet. Duhet pasur parasysh që të projektohen strehime, ulëse, pajisje për të luajtur ose mbrojtëse të drunjtëve, jo vetëm si tipare praktike por po ashtu edhe si elemente skulpturore.



Arti publik mund të ketë karakter solemn, qytetar ose mund të jetë gazmor.



Arti publik mund të plotësojë një qëllim praktik.



Arti publik mund të dëfrojë.

PARIMI 8: TË PËRFORCUARIT E GENUS LOCI (NDJENJËS SË VENDIT) TË HAPËSIRËS

Ky parim pasqyron bindjen se secili vend duhet ta ketë identitetin e vet unik, secili vend duhet ta pasqyrojë vendndodhjen e tij, në Evropë, në Kosovë dhe në një qytet të posaçëm me trashëgimi, peizazh dhe klimë të vet.

TEKNIKAT

8.1 Rrëfimi 3D i tregimit

Gati secila hapësirë ka një histori. Do të jetë shfrytëzuar më herët apo është duke u shfrytëzuar tani, do të ketë qenë ambient për ngjarje të cilat janë ose të mëdha dhe historike ose të vogla dhe me interes për njerëzit.

Shndërrimi i asaj hapësire në vend kërkon njohuri lidhur me ato rrëfime dhe shprehjen e tyre përmes instalimeve që nuk janë vetëm fjalë por krijime artistike që pasqyrojnë ose ndjellin rrëfimin.

SHËNIME

Duhet pasur kujdes që të sigurohet se historia që po paraqitet është e saktë.

Instalimet e tilla ofrojnë mundësi për pajtim dhe pranim të mendimeve të ndryshme të historisë, ku komuniteti është i ndarë.



Shembull i elementit të rrëfimit 3D të tregimit nga Australia që shpreh vendndodhjen e hapësirës buzë ujit dhe trashëgiminë krenare.

8.2 Theksoni elementet e trashëgimisë së vendit

Duhet pasur parasysh që të mbahen elementet e trashëgimisë dhe që rëndësia e tyre t'iu shprehet shfrytëzuesve të hapësirës. Elemente të trashëgimisë mund të jenë ndërtesat, monumentet, strukturat e tjera, drunjtë ose tiparet e tjera të peizazhit.

SHËNIME

Tiparet e trashëgimisë mund të theksohen në shumë mënyra përfshirë mbajtjen, ruajtjen dhe riparimin e tyre ose duke instaluar ndërtesa dhe tipare të peizazhit që kufizojnë elementin e trashëgimisë.



Karakteri i kësaj hapësire përfiton shumë nga marrëdhënia e saj me ndërtesat e afërta të trashëgimisë.

8.3 Marrja e sugjerimeve nga konteksti lokal

Secila hapësirë do ta ketë karakteristikën e saj të paletës arkitektonike dhe të peizazhit. Vëmendje e kujdesshme duhet t'i kushtohet asaj që merret nga paleta për të siguruar që hapësira e pasqyron vendndodhjen e saj kurdo që është e mundur. Shfrytëzimi i bimëve të vendit, të materialeve të ndërtesave dhe të krijimeve do të ndihmojë në krijimin e një karakteri për hapësirën që shprehë fuqishëm dallueshmërinë e rajonit dhe duhet të shfrytëzohet përveç nëse ekziston një arsye e mirë për të mos e bërë këtë.

PARIMI 9: SHFRYTËZONI ENERGJITË NATYRORE

Ky parim pasqyron bindjen që energjitë natyrore që ndërveprojnë me një vend siç është shiu, hidrologjia, era dhe dielli ofrojnë edhe burime që mund të shfrytëzohet për ta shtuar interesimin për një vend dhe vitalitetin e tij, dhe një problem të mundshëm që duhet të tejkalohet. Projekti i duhur mund t'i zvogëlojë problemet dhe të sigurojë që këto energji mund të shfrytëzohet për ta mbështetur në mënyrë të qëndrueshme kënaqësinë e vendit.

TEKNIKAT

9.1 Shiu dhe drenimi

Për ta mbështetur cilësinë e lartë të zbukurimit, ndërsa i zvogëlojmë kërkesat për ujë, nevojitet shfrytëzim i kujdesshëm i reshjeve të shiut dhe drenimit. Ekzistojnë një numër teknikash të projektimit të cilat mund të sigurojnë që shiu të shfrytëzohet për ta rritur tërheqjen vizuale të hapësirës, ta bëjë atë më komode për t'u shfrytëzuar dhe mund ta mbështesë shëndetin biologjik të hapësirës.

Këtu përfshihen:

- Shatërvanët, gurrat, muret e ujit. Prania e ujit që lëvizë, ose përherë ose vetëm pasi rënia e shiut krijon mundësinë për të siguruar që peizazhi nuk shihet vetëm por mund edhe të dëgjohet. Kjo po ashtu i kontribuon shumë interesit vizual dhe karakterit të një hapësire. Uji që lëvizë është mënyrë shumë efektive për freskimin e një vendi gjatë verës.
- Ngastrat e shiut dhe ujitja natyrore. Ngastrat e shiut janë sipërfaqe pranuese të zbukuruara për drenim përmes të cilave filtrohet shiu për ta rimbushur sheshin e ujit dhe/ose sistemin e drenimit. Kjo ujitje natyrore siguron depërtimin në vend për ta ujitur vegetacionin brenda vendit. Këto janë mënyrat për mbështetjen e standardit të lartë të peizazhit me ujitje minimale mekanike. Ngastrat e shiut dhe ujitja natyrore i zhvendosin implikimet e mirëmbajtjes prapë te burimi i problemit. Edhe pse për këtë mund të nevojiten burime më të mëdha për mirëmbajtje brenda ngastrës së shiut ose sistemit natyror për ujitje, ai i zvogëlon ato në drejtim të rrymës në trupat marrës të ujit.
- Pellgjet dhe kanalet për mbajtje. Zhvillimi pothuajse pa ndryshim rritë vlerën e sipërfaqes së ngjeshur në tokën e zhvilluar. Kjo e rritë shpejtësinë me të cilën rrebeshi i ujit del nga vendi, duke e rritur rrezikun nga vërshimet e dëmshme dhe sasinë e ndotësve që barten në ujë. Pellgjet dhe kanalet për mbajtje e ngadalësojnë rrebeshin e ujit dhe merren me të për të siguruar që kur lëvizë jashtë vendit e bën këtë në atë shkallë dhe vëllim

që e zvogëlon dëmin dhe pasqyron më afër formën para zhvillimit. Këto duhet të gjenden përgjatë linjave të drenimit që kalojnë nëpër vend.

- Duhet t'i kushtohet vëmendje projektimit të kujdesshëm të konturës së tokës dhe zgjedhjes së materialit.
- Vegjetacioni që rritë potencialin formësues të pellgut.
- Pellgjet reflektuese. Trupat e përhershëm ose jetëshkurtër të ujit ofrojnë mundësi për kërcimin e dritës, duke e shtuar interesimin për një hapësirë dhe duke shtuar karakterin e saj.
- Shatërvanët, gurrat, muret e ujit. Prania e ujit që lëvizë, ose përherë ose vetëm pasi rënia e shiut krijon mundësinë për të siguruar që peizazhi nuk shihet vetëm por mund edhe të dëgjohet. Kjo po ashtu i kontribuon shumë interesit vizual dhe karakterit të një hapësire. Uji që lëvizë është mënyrë shumë efektive për freskimin e një vendi gjatë verës.



Shembujt e sistemeve të qëndrueshme të drenimit që mund ta shfrytëzojnë ujin e disponueshëm në mënyrë më efektive dhe ta rrisin tërheqjen e hapësirës.



Propozim për kanalin ekzistues të ujitjes që përpiqet të shtojë pragje dhe gurë të larë lumi në kanal për t'ia shtuar lëvizjen dhe tingullin cilësive të ofruara nga kanali për rrethinën dhe kufizimin e tij me vegjetacion të përshtatshëm bregor.

9.2 Drita dhe hija

Drita e diellit dimrit dhe hija verës do t'i kontribuojnë në masë të madhe përshtatshmërisë së hapësirës për shfrytëzim. Përveç kësaj, sa i përket çështjeve të ngritura më sipër për rehatinë dhe kënaqësinë, të shfrytëzuarit e dritës mund ta shtojë tërheqjen e një vendi.

- **Strukturat e hijes.** Strukturat e hijes të projektuara si duhet mund të hedhin modele në tokë të cilat ndryshojnë gjatë ditës dhe përforcojnë në mënyrë të konsiderueshme karakterin e hapësirës.
- **Vegjetacioni.** Kalimi i dritës përmes drunjve mund të ofrojë dritë të mrekullueshme të larme nën to që përforcon konsiderueshëm përjetimin e vendit.



Shfrytëzimi i kujdesshëm i hijes së larme dhe pasqyrimin mund ta përforcojë shumë cilësinë e një vendi.

PARIMI 10: SIGURONI MIRËMBAJTJE TË QËNDRUESHME

Ky parim pasqyron bindjen që vendet do të plaken natyrisht dhe i nënshtrohen konsumimit. Më tej ai pasqyron bindjen që këto vende duhet të projektohen ashtu që të mund të mirëmbahen lehtë brenda burimeve që janë në dispozicion të atij komuniteti.

TEKNIKAT

10.1 Thjeshtësia

Duhet pasur parasysh që të sigurohet se intervenimet mund të mirëmbahen vetë ose kërkojnë vetëm

9.3 Era

Era mund të jetë e dëmshme por është po ashtu e nevojshme që të ajroset një vend në mënyrë që të pengohet shtresimi i temperaturave në hapësira të mbyllura. Teknikat për zvogëlimin e këtyre ekstremeve dhe shfrytëzimi i dritës për ta përforcuar karakterin e hapësirave përfshijnë:

- **Ndërprerjet e erës.** Ndërtesat e larta mund të krijojnë turbulencë dhe një efekt të tunelit të erës në mes tyre. Njëra prej teknikave më efektive për zvogëlimin e kësaj është instalimi i bimëve që ndalin erën.
- **Gjatë zgjedhjes së bimëve** duhet pasur kujdes që ato të mund t'i përballojnë erërat më të forta të krijuara nga efektet e tunelit të erës.
- **Banderolat, flamujt dhe tingëllima e zileve.** Këto sigurojnë një mënyrë efektive të shtimit të lëvizjes, ngjyrës dhe tingullit në një hapësirë.



Lëvizjet e shkaktuara nga era, tingulli dhe drita shfrytëzohen në këtë instalacion artistik në Zelandën e Re duke pasur efekt të madh.

mirëmbajtje të kufizuar. Kurdo që është e mundur duhet shmangur elementet mekanike, për shembull elementet e drenimit dhe të ujit duhet ta shfrytëzojnë gravitetin e jo pompat.

10.2 Shfrytëzoni materialet me origjinë vendore

Bimët autentike përshtaten më së miri në kushtet e vendit dhe duhet të shfrytëzohen, përveç nëse ka ndonjë arsye të mirë për të mos e bërë këtë. Gjithashtu, si rregull, guri vendas kushton më së liri të transportohet dhe duhet të shfrytëzohet përveç nëse çmimi dhe karakteristikat e tij e bëjnë të papërshtatshëm.

10.3 “Më pak është më shumë”, kurdo që është e mundur

Vëmendje e kujdesshme duhet t'i kushtohet përshtatjes së intervenimeve me agjendën e shprehur dhe të pajtuar të projektimit, se sa të joshemi që të projektojmë për shkak të projektimit dhe të shprehjes së ambicieve të projektuesit.

10.4 Merrini parasysh implikimet në drejtim të rrjedhës

Zhvendosja e problemit vetëm përgjatë rrjedhës, nuk ofron mirëmbajtje të qëndrueshme. Kurdo që është e mundur duhet pasur kujdes që të sigurohet trajtimi i problemit në burim, e jo në drejtim të rrjedhës. Në veçanti kjo do të thotë që menaxhimi i ujit të stuhisë mbledhë shumë ndotës dhe mbeturina në vend, në vend se t'i lërë ato të shkojnë në drejtim të rrjedhës dhe që rrjedhat më të mëdha të ujit të stuhisë të zvogëlohen nga pellgjet e ujit të stuhisë (shih më sipër) ose nga masat e tjera të projektimit urban që ndikohen nga uji.

10.5 Shfrytëzoni mundësitë për t'i aftësuar komunitetet vendëse

Pjesëmarrja në procesin e planifikimit dhe të projektimit është një mënyrë efektive për t'i mësuar njerëzit për mënyrën e krijimit të hapësirës publike. Pasi që një hapësirë të jetë projektuar, shkathësitë organizative dhe të projektimit të cilat i janë bartur komunitetit mundën për rrjedhojë të shfrytëzohen nga ai komunitetet për të marrë pjesë në mirëmbajtjen dhe në zhvillimin e asaj hapësire deri sa ajo vjetrohet dhe nevojat e tyre ndryshojnë.

10.6 Pjesëmarrja me punë vetanake

Njohuria dhe puna janë investime të cilat njerëzit mund t'i bëjnë në rrethinën e tyre dhe duhet të shfrytëzohen si mënyrë për ta mirëmbajtur vendin në mënyrë të qëndrueshme.

10.7 Merreni parasysh ndarjen në faza

Vëmendje e kujdesshme duhet t'i kushtohet renditjes sipas së cilës zbatohen intervenimet e ndryshme. Kur ndërmerret si duhet, nëse faza e parë shihet si fazë që krijon moment dhe arrin disa objektiva të rëndësishme atëherë ajo mund të ndihmojë në hapjen e burimeve të tjera që luajnë një pjesë të rëndësishme në zbatimin dhe mirëmbajtjen e një projekti. Disa faktorë kryesorë që mund ta ndihmojë bërësin e vendit t'i hapë këto burime kur vendosë për ndarjen në faza të intervenimeve janë:

- Vlera “Wow”, intervenimi që është më fotogjenik shpesh ndryshon perceptimet e njerëzve për një vend dhe krijon një ndjenjë të momentit pozitiv që do të ndihmojë në hapjen e investimeve private dhe në arritjen e publicitetit për një zhvillim.
- Vetëdija publike, shpesh në komunitet ekziston një ndjenjë lidhur me çështjet që janë relativisht më të rëndësishme se të tjerat. Marrja parasysh e kësaj gjatë porositjes së intervenimeve mund të ndihmojë që brenda komunitetit të krijohet një ndjenjë që intervenimi ju përgjigjet shqetësimeve të tyre.
- Elementet që shkaktojnë shpenzime (p.sh. parqet, arti publik, punët për zbukurimin e rrugës) dhe elementet për grumbullimin e kapitalit (zhvillim për shitje ose për dhënie me qira) brenda secilës fazë në mënyrë që komuniteti të shohë në secilën fazë çka po përfiton dhe që përfitimet të mos shkojnë te sipërmarrësit privat të ndërtimeve urbane. Po ashtu duhet pasur parasysh që të zhvillohen bisedime me sipërmarrësin që të sigurohemi se ata sigurojnë elementet që janë publikisht të dobishme dhe marrin pjesë në menaxhimin e tyre.

SHËNIME

Punimi dhe mirëmbajtja e muraleve, mirëmbajtja e kopshteve dhe peisazhit, mbledhja e dijenisë lokale, shpërndarja e informacioneve në lidhje me procesin e dizajnit, organizimi i ngjarjeve, të gjitha këto janë investime të bëra nga ana e qytetarëve për vendin e tyre.

Sponsorizimi korporativ mund të jetë mënyrë efektive që kompanitë të demonstrojnë se janë qytetarë të mirë korporativ. Megjithatë, duhet patur parasysh që të sigurohet që reklamat e sponsorizuara nga korporatat, nuk do të mbulojnë pasuritë publike.

Aty ku nuk ka traditë të angazhimit të komunitetit, kërkohet kujdes i madh në inkurajimin e njerëzve që të marrin pjesë dhe të investojnë.



KAPITULLI 3: KRIJIMI I VENDIT DHE GJALLËRIMI I HAPËSIRAVE PUBLIKE NË KOSOVË QASJA E MUSPP-IT

Siç u përmend disa herë në këtë dokument “Krijimi i vendit” i referohet procesit të projektimit me anë të të cilit mund t’i pajisim njerëzit që të përfitojnë më shumë nga rrethinat e tyre dhe të kënaqen në ‘vendet’ në të cilat janë se sa t’i konsiderojnë ato vetëm si ‘hapësira’ për të kaluar nëpër to.

Hapësirat urbane publike në Kosovë zakonisht janë të lëna pas dore, të padashura, të paçmuara dhe të pashfrytëzuara ose të shfrytëzuara pak. Ato zakonisht shihen vetëm si hapësira për të kaluar nëpër to dhe çmohen vetëm si parking joformal për vetura ose diku si vend për hedhjen e mbeturinave. Një hapësirë bëhet vend në rastet kur ka rëndësi dhe cilësi që e tejkalojnë shfrytëzimin e saj themelor. Cilësia e dobët e hapësirave publike është vënë re gjatë këtyre viteve dhe përmirësimi i hapësirave publike është adresuar përmes Projekteve për Investime Kapitale (PIK).

Një numër i PIK është zbatuar gjatë zbatimit të Programit Mbështetës Komunal për Planifikim Hapësinor (MuSPP). Ideja ishte që të sigurohej stimulim financiar për komunat që t’i zhvillojnë projektet për investime kapitale të identifikuar në planet zhvillimore. Njëri prej qëllimeve ishte fuqizimi i përkushtimit komunal ndaj zbatimit të projekteve të cilat korrespondojnë me prioritetet e identifikuar dhe zvogëlojnë rënien e investimeve ad hoc. Projektet për Investime Kapitale pasqyrojnë propozimet për planifikim dhe përfshinin projektimit, tenderimin, kryerjen e punës dhe monitorimin. Këto projekte i kontribuuan ndërtimit të kapaciteteve dhe integritetit të punës nëpër sektorë në komuna.

Projektet janë zbatuar përmes një marrëveshjeje për bashkëfinancim ndërmjet komunave dhe MuSPP/

UN-Habitat. Këto projekte janë përqendruar kryesisht në përmirësimin e hapësirave publike, në qasjen e sigurt në shkollë, në oborret e shkollave dhe në zvogëlimin e rreziqeve nga vërshimi. Pjesëmarrja publike dhe ndërtimi i kapacitetit ishin elemente të rëndësishme në PIK. Një qëllim tjetër ka qenë që të arrihet përfshirja e drejtpërdrejtë e shfrytëzuesve dhe të krijohet ndjenja e tyre e pronësisë si edhe ndjenja e përgjegjësisë për menaxhimin e këtyre objekteve. I tërë procesi planifikues dhe zbatues është karakterizuar me pjesëmarrje dhe transparencë të shtuar. Përgjegjësinë kryesore për zhvillimin dhe zbatimin e projekteve e kanë pasur komunat por me kontributin dhe mbështetjen e personelit të MuSPP.

Në listën e PIK të përfunduara dhe të bashkë-financuara nga MuSPP dhe komunat partnere bëjnë pjesë:

1. Junik – Ndërtimi i oborrit të shkollës “Kuvendi i Junikut
2. Ferizaj – Projekti për reduktimin e vërshimeve “Përmirësimi i bregut të lumit Ura e Dudit”
3. Prizren – Riparimi i rrugës “Rruga e Farkëtarëve”
4. Mitrovicë – Përmirësimi i qasjes në shkollë “Meto Bajraktari”
5. Mitrovicë – “Lumi Lushta” korridorori i gjelbër
6. Pejë– Rindërtimi i sheshit “Skënderbeu”
7. Hani i Elezit– Rindërtimi i qendrës së qytetit

Përgatitjet për të gjitha Projektet për Investime Kapitale nën MuSPP janë zhvilluar sipas disa

parimeve dhe procedurave të përbashkëta. Ato janë lidhur me procesin e identifikimit të PIK, transparencën e zgjedhjes dhe cilësinë e projektit. Këto aspekte janë paraqitur në vijim.

OBJEKTIVAT E PROJEKTIT

Në përgjithësi, objektivat e projektit janë përcaktuar dhe janë respektuar qartë. Projektet kanë dalë nga procesi i planifikimit, janë marrë me prioritetet dhe i kanë kontribuar zhvillimit të qëndrueshëm komunal. Qëllimi i tyre ishte të krijojnë një mjedis më të mirë dhe ta përmirësojnë cilësinë e jetesës për qytetarët. Projektet ishin menduar t'i zvogëlojnë efektet e vërshimit, t'i zvogëlojnë rreziqet nga aksidentet e komunikacionit, ta përmirësojnë sigurinë e këmbësorëve dhe ta bëjnë hapësirën publike më atraktive dhe më të arritshme.

Projektet kanë përkrahur gjithëpërfshirjen në procesin e planifikimit dhe të vendimmarrjes. Bartja e njohurisë dhe ndërtimi i kapacitetit kanë qenë elemente kryesore në të gjitha projektet. Një aspekt kryesor po ashtu ka qenë përkrahja e praktikave të qeverisjes së mirë përmes të mësuarit gjatë kryerjes së punës.

ORGANIZIMI I PROJEKTIT

Në fazat fillestare të projekteve janë themeluar Grupe Drejtuese për Projektin dhe Grupe Punuese Teknike me qëllim që të marrin pjesë në identifikimin, projektimin dhe zbatimin e tyre. Këto grupe kanë përfaqësuar të gjerë nga sektorët e ndryshëm në organizimin komunal. Megjithatë pjesëmarrja e përfaqësuesve të sektorëve të ndryshëm ka ndryshuar me kalimin e kohës. Niveli i pjesëmarrjes në Grupet Punuese Teknike ka qenë shumë i lidhur me sasinë e punës dhe nganjëherë me burimet e kufizuara njerëzore në komuna. Krijimi i Grupeve Drejtuese të Projektit dhe i Grupeve Punuese Teknike ka krijuar një platformë të mirë për bashkëpunimin dhe integrimin e nevojshëm të sektorëve të ndryshëm në PIK.

METODOLOGJIA

Gjithëpërfshirja, transparenca dhe pjesëmarrja publike është siguruar gjatë tërë procesit posaçërisht gjatë identifikimit të çështjeve që duhet të trajtohen, zgjedhjes së fushave për përmirësim dhe hartim të konceptit projektimit. Projektet kanë përdorur një varg të teknikave planifikuese pjesëmarrëse, standarde novatore dhe të lira dhe teknika për menaxhimin e projektit. Prokurimi dhe zbatimi i punimeve është kryer sipas procedurave standarde. Përgjegjësia kryesore për zhvillimin dhe zbatimin e projekteve ju ka takuar komunave. Personeli i MuSPP ka luajtur vetëm rol mbështetës.

Metodologjia e punës e “ndihmës në punë” ka ofruar mundësi për shfrytëzim më të mirë të burimeve dhe për të kontribuar në ndërtimin e kapaciteteve të individëve dhe të institucioneve partnere.

Procesi për planifikimin dhe zbatimin e Projekteve për Investime Kapitale (PIK) ka përfshirë hapat kryesorë të dhënë në vijim:

1. Identifikimi i projekteve të mundshme
2. Zgjedhja e projektit që do të zbatohet
3. Planifikimi dhe hartimi i dokumenteve të projektit
4. Përgatitja e dokumenteve të tenderit
5. Tenderimi
6. Kryerja dhe mbikëqyrja e punimeve

Ngjashëm me projektet e planifikimit, zbatimi i të gjitha projekteve për investime kapitale ka zgjatur shumë më shumë se që është pritur në fillim. Njëra prej arsyeve kryesore mund të jetë që orari fillestar ishte tepër ambicioz dhe nuk i mori parasysh kushtet e pafavorshme dhe rreziqet. Aspekti kohor po ashtu nënvlerësohej nga kontraktuesit. Kryerja e punimeve gjatë periudhës së dimrit ishte ndërprerë për shkak të kushteve të ashpra të motit ndërsa çështjet e pazgjidhura pronësore dhe kompleksiteti i punimeve po ashtu kanë kontribuar në vonesat e konsiderueshme.

BASHKËFINANCIMI

Parimi i bashkëfinancimit është zbatuar në të gjitha projektet kapitale. Përmes Marrëveshjeve për Bashkëpunim, komunat partnere dhe MuSPP janë pajtuar që të marrin pjesë në mënyrë të barabartë në shpenzimet e zbatimit të projekteve.

IDENTIFIKIMI

Identifikimi i projektit është bërë në shumë mënyra të ndryshme përmes kontrolleve të vendit, punëtorive të ideve, shqyrtimit të prioritetëve dhe i ka trajtuar çështjet e caktuara kryesore p.sh. lëvizjen, sigurinë në rrugë, përmirësimin e hapësirave publike etj. Identifikimi i aktiviteteve ka rrjedhur po ashtu nga hartimi i planeve zhvillimore dhe nga projektet e Menaxhimit të Vlerësimit të Riskut nga Fatkeqësitë (DRAM). Gjithëpërfshirja, transparenca dhe pjesëmarrja publike janë siguruar gjatë fazës së identifikimit, e cila ka zgjatur ndërmjet 4 deri 10 javë. Nuk ka pasur mospërputhje ndërmjet kohës së planifikuar dhe asaj aktuale që është shfrytëzuar për këtë fazë.

PËRZGJEDHJA

Procesi për përzgjedhjen e projektit është kryer në mënyrë pjesëmarrëse dhe transparente dhe ka përfshirë punëtori dhe këshillime publike. Komunitat kanë pasur përgjegjësi kryesore për menaxhimin e procesit të zgjedhjes. Në disa raste propozimet për projekt i janë prezantuar Panelit Vlerësues i cili ishte një organ konsultativ i përbërë nga përfaqësuesit e Asociacionit të Komunave të Kosovës (AKK), donatori – Sida, Ministria e Mjedisit dhe e Planifikimit Hapësinor (MMPH) dhe MuSPP. Projektet e prezantuara duhet t'i plotësonin kriteret e përkufizuara për zhvillimin e PIK dhe përputheshin me objektivat e MuSPP2. Koha e shfrytëzuar për procesin e zgjedhjes ndryshonte nga projekti në projekt dhe zgjaste ndërmjet 5 deri në 16 javë.

PROJEKTIMI

Puna e projektimit është bërë ose brenda nga stafi i komunës me ndihmën e stafit nga MuSPP ose përmes marrëveshjes së nën-kontraktimit. Stafi i MuSPP i ka ndihmuar stafit të komunës me kontrollin e cilësisë së punës. Në disa raste puna e projektimit është kryer nga MuSPP me ndihmën e stafit komunal. Projektimi dhe informatat e tjera përkatëse lidhur me projektet u janë prezantuar aktorëve në takimet publike dhe në punëtori. Koha e nevojshme për projektim ka variuar prej 9 deri në 20 javë. Dallimet e paraqitura në kohëzgjatjen e procesit të projektimit kanë qenë kryesisht për shkak të madhësisë dhe kompleksitetit të projekteve.

DOKUMENTET E TENDERIT

Duke u bazuar në vizatimet e projektit dhe specifikacionet tjera, dokumentet e tenderit përfshirë edhe paramasën dhe paralogarinë janë përgatitur nga stafi komunal. Në disa raste MuSPP-i i ka ndihmuar stafit komunal në përgatitjen e dokumentacionit të tenderit. Koha e shfrytëzuar për përgatitjen e dokumenteve të tenderit ka variuar prej 3 deri 24 javë. Dallimet në kohën e nevojshme për punën e projektimit kanë qenë të varura kryesisht nga madhësia dhe kompleksiteti i projekteve.

TENDERIMI

Tenderimi i projekteve është kryer nga komunitat partnere dhe është zhvilluar në harmoni me rregullat dhe udhëzimet ekzistuese qeveritare. Në përgjithësi 3 deri në 7 oferta janë pranuar për projekte të ndryshme. Vlerësimi i dokumenteve të dorëzuara të tenderit është kryer nga komunitat. Komunitat e kanë

bërë zgjedhjen e kontraktuesit dhe kanë përgatitur të gjitha dokumentet e kontratës. Në shumicën e rasteve është zgjedhur oferta më e ulët, në pajtim me kërkesat e Ligjit të Prokurimit.

Përzgjedhja e ofertuesit më të ulët ishte shqetësim i përgjithshëm meqë shpesh ndikonte seriozisht në cilësinë e punimeve dhe në kohëzgjatjen e tyre.

Procesi i tenderimit ka zgjatuar prej 6 deri në 9 javë.

KRYERJA DHE MBIKËQYRJA E PUNIMEVE

Projektet janë zbatuar nga kontraktuesit e zgjedhur duke u mbikëqyrur nga komunitat. Roli i stafit të MuSPP gjatë zbatimit ishte mbështetja e komunës në mbikëqyrjen e zbatimit të punës. Komunitat partnere kanë ngritur ekipe për monitorimin dhe mbikëqyrjen e punimeve. Përmeshja dhe cilësia e punimeve janë kontrolluar përmes vizitave të rregullta në vend. Shqetësim i përgjithshëm në mesin e stafit të MuSPP-it ishte që mbështetja e stafit të komunës në mbikëqyrjen e punimeve ishte detyrë e vështirë. Shkak për këtë shqetësim është kryesisht përmeshja e dobët si e kontraktuesve ashtu edhe e mbikëqyrësve komunalë. Gjendja e ngarkesës së punës për inxhinierin mbikëqyrës dhe angazhimi në detyra të tjera ka penguar mbikëqyrjen e punimeve dhe ka kërkuar angazhim shtesë të stafit të MuSPP në këto detyra. Mospërputhjet në fletëporosi dhe vizatime po ashtu kishin shkaktuar probleme për punën e duhur mbikëqyrëse.

MONITORIMI DHE VLERËSIMI

Me përfundimin e të gjitha projekteve, ekipet e MuSPP kanë kryer anketime të qytetarëve lidhur me përmeshjen për të zbuluar deri në çfarë mase kanë kontribuar projektet kapitale në përmirësimin e mjedisit të jetesës dhe për t'i mbledhur mendimet e qytetarëve lidhur me aspektet e mundshme që duhet të merren parasysh në të ardhmen. Ndërsa në të gjitha rastet qytetarët kanë shprehur vlerësimin e tyre lidhur me natyrën e projekteve, në disa raste është shfaqur një theks më i fuqishëm në cilësinë e punës dhe të materialit. Përsëri kjo çon tek aspekti i çmimit më të ulët që nuk garanton cilësi dhe afat kohor të planifikuar.



**SHEMBUJT E
MUSPP-IT NË
PËRMIRËSIMIN
E HAPËSIRAVE
PUBLIKE**

PËRMIRËSIMI I FUSHËS SË SPORTIT DHE I OBORRIT TË SHKOLLËS NË SHKOLLËN E MESME “KUVENDI I JUNIKUT” NË JUNIK



PARAQITJA E PROBLEMIT DHE QËLLIMI I PROJEKTIT

Gjatë ngjarjes së shënimit të ditës ndërkombëtare të Habitat-it të mbajtur në Junik në tetor 2009, nxënësit e shkollës fillore dhe të mesme theksuan nevojën për ndërtimin e fushave për sport dhe rekreacion. Mungesa e objekteve sportive dhe rekreative ishte shënuar edhe në profilin e Planit Zhvillimor Komunal (PZHK) dhe plani i tij zbatues i dha përparësi kësaj çështjeje.

Arsyeja për zgjedhjen e projektit për përmirësimin e oborrit të shkollës dhe ndërtimin e fushës së sportit të shkollës së mesme “Kuvendi i Junikut” qëndron në një numër të çështjeve të paraqitura në PZHK dhe në DNH’09 siç është:

- Mungesa e objekteve sportive dhe rekreative në Junik
- Mungesa e pronës së pazënë komunale për hapësira dhe objekte publike
- Rinia aktive e interesuar për sport dhe kulturë
- Ndërtesa e re shkollore ishte ndërtuar në tokën komunale, por projekti nuk e përfshinte

organizimin dhe zhvillimin e sipërfaqes përreth shkollës

- Projekti rrjedhë nga procesi i PZHK
- Ndërtesa e shkollës është afër qendrës së zonës urbane dhe është lehtë e arritshme

Zbatimi i objektivave të përmendura në parimet udhëzuese në vijim:

Parimi 6/ Ofroni njerëzve mundësi që ta shprehin veten

Parimi 7/ Rriteni kënaqësinë

- Duke krijuar hapësira për kohë të lirë dhe rekreacion
- Duke përfshirë publikun dhe rininë në procesin e projektimit

Parimi 10 / Siguroni mirëmbajtje të qëndrueshme

- Duke krijuar menaxhim më të mirë të mbeturinave dhe rritje të ndërgjegjësimit lidhur me mirëmbajtjen e hapësirës së oborrit të shkollës dhe mjedisit në përgjithësi.

Parimi 3 / Lehtësoni qëndrueshmërinë

- Duke ofruar kushte më të mira në hapësirën e jashtme shkollore për këmbësorë, nxënës dhe njerëz me nevoja të posaçme.
- Duke e ngritur vetëdijen për shfrytëzimin e transportit të jo-motorizuar.

PROCESI DHE ANALIZAT

Procesi i PIK është zhvilluar duke përfshirë aktorët kryesorë përfshirë: nxënësit, prindërit, mësuesit dhe aktivistët të cilët kanë marrë pjesë në dy punëtori.

Në punëtorinë e parë, grupi punues ka përgatitur disa propozime të ideve për vendin e projektit. Përparësitë, dobësitë, mundësitë dhe rreziqet e vendit janë identifikuar përmes analizës SWOT dhe të gjithë pjesëmarrësit kanë plotësuar pyetësinorin i cili ka dhënë një pasqyrë të gjendjes ekzistuese lidhur me objektivat e projektit. Në punëtorinë e dytë janë projektuar dy skenarë me propozime të ideve duke u bazuar në punën dhe në rezultatet nga punëtorja e parë. Dallimi ndërmjet tyre ishte që skenari i parë ishte më tepër i orientuar drejt sportit përfshirë dy fusha të mëdha të sportit, ndërsa i dyti drejt kulturës me kinema të hapur dhe hapësirë për kohë të lirë.

Sugjerimet e dhëna në punëtorinë e dytë për t'i kombinuar skenarin e parë dhe të dytin patën si rezultat skenarin e tretë dhe përfundimtar. Ai u përfundua nga stafi komunal dhe u mbështet nga profesionistët e UN-Habitat të cilët bashkëpunuan nëpër të gjitha fazat e projektimit dhe të zbatimit të projektit.

PROJEKTIMI DHE ZBATIMI PËRFUNDIMTAR

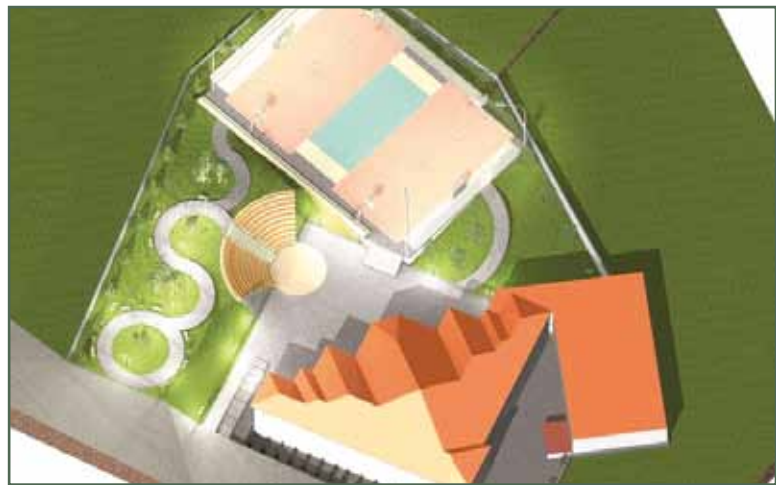
Projekti ka kaluar nëpër të gjitha fazat e aprovimit, të diskutimit publik dhe të projektimit përfundimtar. Ai mori marrë aprovimin dhe u arrit një marrëveshje për bashkëfinancim ndërmjet komunës së Junikut dhe UN- HABITAT/MuSPP.

Ndërtimi i projektit u shpall në tender. Komuna e Junikut e ka menaxhuar projektin dhe e ka përfunduar atë në mënyrë të suksesshme në pajtim me kushtet dhe standardet në fuqi.

TË ARRITURAT

- Fushat sportive, rekreative dhe hapësira për kohë të lirë është krijuar për nxënësit si edhe për publikun.

- Hapësira shumë-funksionale është krijuar që të shfrytëzohet për qëllime të ndryshme siç janë: koncertet, shfaqjet teatrale, lojërat sportive, panairët, ekspozitat artistike, etj.
- Menaxhimi më i mirë i mbeturinave përmes vendosjes së shportave për mbeturina dhe të cilat kanë si rezultat një mjedis më të pastër.
- Vendosja e sistemit për ujin e stuhisë dhe për drenim, i cili ka zvogëluar rrezikun nga akulli gjatë periudhës dimërore si edhe është zvogëluar ndotja nga pluhuri dhe nga balta.
- Rinia është fuqizuar përmes zgjedhjes pjesëmarrëse dhe zhvillimit të projektit.
- Jeta shoqërore për mosha dhe grupe shoqërore të ndryshme është përmirësuar.



Situacioni 1 i projektit: Para



Situacioni 1 i projektit: Pas



FERIZAJ - PROJEKTI PËR REDUKTIMIN E VËRSHIMEVE DHE RREGULLIMIN E SHTRATIT TË LUMIT NERODIME



PARAQITJA E PROBLEMIT DHE QËLLIMI I PROJEKTIT

Komuna e Ferizajt ka aprovuar Planin për Zhvillim Urban (PZHU) më 2009. Pas aprovimit të tij, komuna së bashku me MuSPP vendosën ta përshtatin më vonë këtë dokument me raportin për vlerësimin e rrezikut nga fatkeqësitë. Gjatë procesit të përshtatjes së mëvonshme të PZHU, u krye një anketim në terren dhe u identifikuan disa vende të vërshimeve. Më pas, u angazhua një konsulent për ta kryer një studim hidrologjik dhe për të dhënë këshilla për rrugën e mëtejshme. Pas aprovimit të këtij dokumenti, si vend për realizimin e projektit u zgjodh lagja “Ura e Dudit” si pjesë shtesë e dokumentit PZHU. Pastaj, MuSPP i ofroi komunës mbështetje teknike për ri-projektimin e shtratit të lumit dhe të hapësirës publike përreth.

Qëllimi i projektit ishte të tregohet metodologjia për formulimin, përgatitjen, projektimin dhe zbatimin e projektit përmes qasjes pjesëmarrëse për zvogëlimin e vërshimeve dhe përmirësimin e hapësirave publike, duke u bazuar në dokumentet e aprovuara të planifikimit. Projekti u vendos në pjesën jugore të zonës urbane të qytetit dhe u projektua përmes procesit të konsultimeve publike. Komuniteti ishte i përfshirë në mënyrë aktive në tërë procesin. Projekti u zgjodh në bazë të përparësive të PZHU i cili përfshinte: ‘Zvogëlimin e vërshimeve’, ‘Mbrojtjen e lumenjve’, ‘Përmirësimin e korridoreve të gjelbra’.

Objektivi ishte të arrihej vizioni i qytetit (i përmendur në PZHU) dhe zbatimi i tij bazohej në parimet dhe teknikat e bërjes së vendit dhe disa prej tyre janë si vijon:

“Ferizaj është një vend ku qytetarët jetojnë në mjedis ekologjik dhe të sigurt”. Kjo duhet të bëhet në pajtim me:

Parimi 9 / Shfrytëzimi i energjive natyrore

- Zvogëlimi i rreziqeve nga vërshimet dhe përmirësimi i hapësirës përreth lumit.

Parimi 7 / Rritja e kënaqësisë

- Përmirësimi i sipërfaqes për këmbësorë, biçikleta, shfrytëzues të patinave me rrota, etj. që përkrahë lëvizjen e pa-motorizuar, zvogëlon ndotjen dhe përmirëson cilësinë e jetës së të moshuarve, fëmijëve dhe të gjitha grupeve shoqërore.
- Krijimi i sipërfaqes për të gjithë; të rinj, moshuar, gra, burra, grupe të cënueshme dhe të kontribuojnë në kohezionin shoqëror.

PParimi 2 / Rritja e sigurisë

- Lighting the dark areas at night for improved safety

Parimi 4 / Rritja e rehatisë

- Shtimi i përdorimit dhe përmirësimi i cilësisë së mjedisit duke e bërë sipërfaqen më të favorshme për mjedisin ndërsa inkurajohet shfrytëzimi efikas i tokës.

Parimi 5 / Mbrojtja nga përvetësimi

- Sqarimi i çështjeve pronësore në zonë dhe krijimi i hapësirës publike.

Parimi 6/ Ofroni njerëzve mundësi që ta shprehin veten

- Përfshirja e publikut gjatë procesit të projektimit për demokraci, vetëdije dhe pronësi të shtuar lokale.

PROCESI DHE ANALIZAT

I tërë procesi i zgjedhjes dhe zhvillimit të projektit ka qenë transparent ashtu siç është përshkruar më lart. Para zhvillimit të projektit janë kryer analizat hidrologjike, të hapësirës, të gjelbërimit dhe të lëvizjes në vend. Bazuar në rezultatet e tyre u zhvilluan skenarët A dhe B. Në ndërkohë u krye detyra e analizës SWOT me komunitetin në janar 2010. Takimi përfundimtar me komunitetin u mbajt në mars 2010 në lidhje me propozimin për projektin final. Skenarët e zhvilluar u vlerësuan dhe u diskutuan me aktorët siç janë pronarët e tokës përgjatë lumit, përfaqësuesit e komunitetit, etj.

Projekti u kujdes për pastrimin, zgjerimin dhe drejtimin e shtratit të lumit, krijimin e një zone të zbutjes së vërshimeve, ndërtimin e një muri mbajtës dhe krijimin e një shëtitoreje përgjatë lumit.

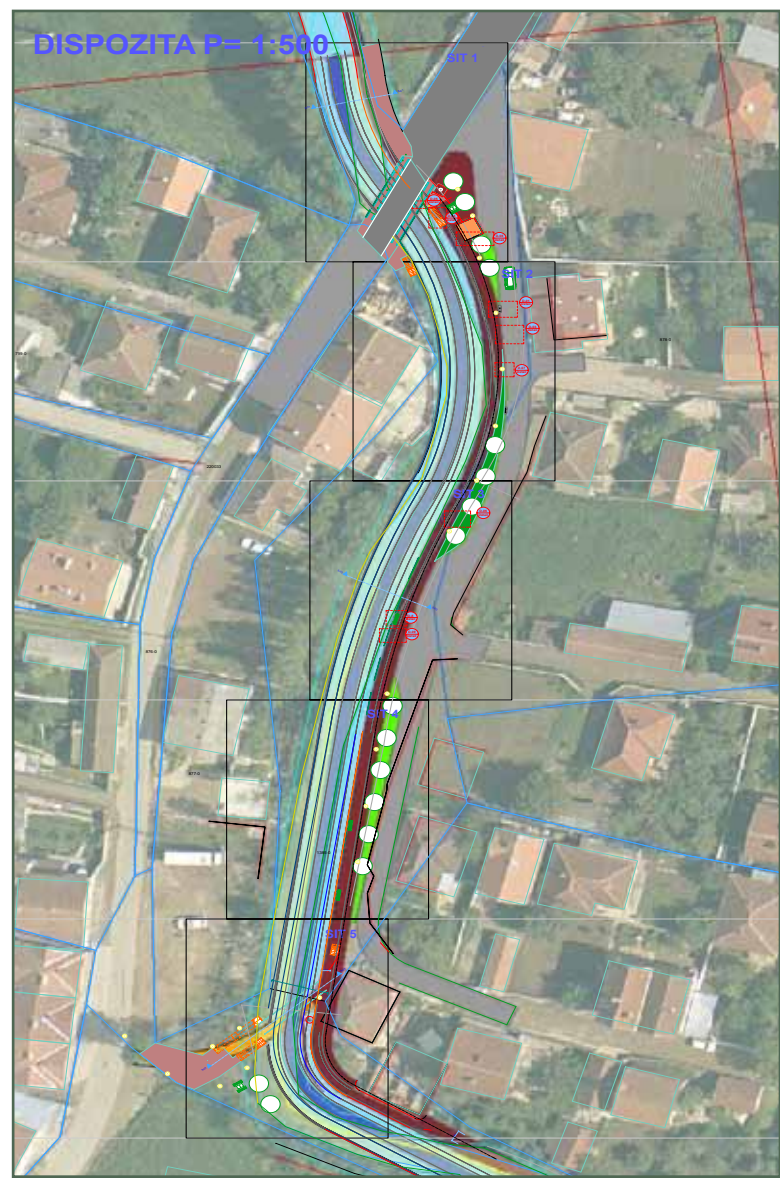
Gjatë tërë procesit ishin të angazhuar drejtori i Departamentit për Urbanizëm dhe shefi i njësisë planifikuese dhe zyrtarët kadastralë dhe të pronës.

PROJEKTI PËRFUNDIMTAR DHE ZBATIMI

Projekti përfundimtar u zhvillua dhe u aprovuar nga Paneli Vlerësues. Si rezultat i një Marrëveshjeje të Bashkëpunimit ndërmjet MuSPP-it dhe Komunes së Ferizajit, projekti u bashkë-financua nga të dy palët.

Procesi i tenderimit ka filluar në gusht 2010. Konkurrues disa kompani dhe për zbatimin e projektit u zgjodh ofertuesi më i favorshëm ekonomikisht. Zbatimi filloi në tetor 2010 dhe përfundoi kah fundi i nëntorit 2011. Komuna ka qenë përgjegjëse për punën mbikëqyrëse, ndërsa roli i MuSPP-it ka qenë ta monitorojë procesin e zbatimit.

Vizatimet e projektit përfundimtar



TË ARRITURAT

- Rreziku nga vërshimet është zvogëluar dhe kjo ka ndikuar në kushtet e pronave dhe në sipërfaqet e jashtme të shtëpive.
- Për qëllime rekreative dhe qytetare u krijua lidhja e hapësirës publike përgjatë lumit, me orendi të duhura për rrugë, ndriçim dhe material të ndjeshëm ndaj ujit, të cilën kishin mundësi ta shfrytëzonin të gjithë banorët dhe vizitorët.
- Përmirësimi i cilësisë mjedisore të shtratit të lumit bregut të lumit dhe i cilësisë së ujit për ta përkrahur qëndrueshmërinë mjedisore jo vetëm në sferën e përmirësimit të vendit, por po ashtu edhe përgjatë lumit në tërë komunën.
- Përmirësimi i modeleve të lëvizjes së këmbësorëve dhe automjeteve në vendin e projektit.
- Përmirësimi i qasjes për njerëzit me nevoja të veçanta duke e lehtësuar qasjen e njerëzve në karroca, të nënave me karroca të fëmijëve, etj. duke e përmirësuar ndriçimin në vend, perceptimi i sigurisë po ashtu është përmirësuar për grupet më të cënueshme shoqërore siç janë femrat, fëmijët dhe të moshuarit.
- Përfshirja e komunitetit vendas gjatë tërë procesit dhe pjesëmarrja e tyre aktive ka çuar tek përkushtimi i qytetarëve për ta menaxhuar sipërfaqen dhe për ta siguruar qëndrueshmërinë e rezultateve të projektit.



Situacioni 1 i projektit: Para



Situacioni 2 i projektit: Para



Situacioni 1 i projektit: Pas



Situacioni 2 i projektit: Pas

PRIZREN - REVITALIZIMI I RRUGËS SË “FARKËTARËVE”



PARAQITJA E PROBLEMIT DHE QËLLIMI I PROJEKTIT

Komuna e Prizrenit ka aprovuar Planin për konservim dhe zhvillim të zonës historike të Prizrenit (PKZHZZH) më 2009. Zyra e MuSPP në Prizren së bashku me komunën kanë hartuar udhëzimet e zhvillimit për sipërfaqen e zonës historike dhe si rezultat janë pajtuar që ta identifikojnë, projektojnë dhe zbatojnë Projektin për Investime Kapitale (PIK) brenda zonës historike. Pas konsultimeve të hollësishme me qytetarët përmes një shqyrtimi të hapësirës, si hapësirë e projektit u zgjodh “Rruga e Farkëtarëve”.

Të gjeturat nga shqyrtimi i hapësirës pasqyruan shumë probleme si:

- Shfrytëzimi i papërshtatshëm i rrugës dhe i hapësirës përreth nga komunikacioni i automjeteve, përkundër afërsisë së saj me qendrën e zonës historike. Kjo ka ndikim negativ në të, do të thotë vëllim i panevojshëm i madh i komunikacionit përgjatë rrugës i cili kufizon lëvizjen e lirë të këmbësorëve.
- Parkimi kuturu/kaotik dhe parkimi në rrugët ekzistuese të kalimtarëve.
- Gropat dhe të qarat në asfaltin e rrugës.
- Ndriçimi i kufizuar i rrugës nuk ofron ndjenjë të sigurisë.
- Mungesa e shënjitimit të duhur të vendeve të trashëgimisë kulturore.

PIK ishte menduar t'i adresojë këto çështje dhe objektivat e tij për zbatim lidheshin me parimet e bërjes së vendit në vijim:

Parimi 1/ Shfrytëzoheni lidhshmërinë

- Integrimi i sheshit të Shatërvanit me linjat kryesore të lëvizjes të zonës historike.
- Të theksuarit e monumenteve të trashëgimisë kulturore brenda fushës së projektit

Parimi 2 / Shtojeni sigurinë

- Përmirësimi i mjedisit të ndërtuar, pamjes së rrugës dhe cilësisë së jetës përmes projektit urban, ndriçimit, organizimit të lëvizjes dhe disa elementeve të zhvillimit ekonomik që do ta mbanin hapësirën të gjallë gjatë tërë ditës.

Parimi 3 / Lehtësojeni qëndrueshmërinë

- Ofrimi i një varg zgjedhjesh dhe krijimi i një mjedisi të përshtatshëm për zhvillimin e bizneseve të vogla.

Parimi 6 / Ofroni njerëzve mundës që ta shprehin veten

- Përfshirja e të gjithë aktorëve relevantë në zgjedhjen, zhvillimin dhe zbatimin e projektit.

PROCESI DHE ANALIZAT

Procesin për zgjedhjen e këtij projekti e ka filluar zyra e UN-Habitat/MuSPP në Prizren dhe shqyrtimi i hapësirës është konsideruar si mënyra më e mirë për identifikimin e çështjeve të cilat duhet t'i adresojë projekti.

Propozimi për hartimin e projektit është ndërmarrë në mënyrë vazhduese duke u bazuar në gjetjet nga shqyrtimi i hapësirës, pajtueshmëria e projektit me MuSPP, si edhe menaxhimi novator i trashëgimisë i kryer nga ekipi teknik i themeluar në komunë. Gjetjet nga shqyrtimi i hapësirës ishin të vlefshme dhe informuan grupin teknik për zhvillimin e propozimit për projekt nga identifikimi i projektit deri te projektimi. Grupi teknik identifikoi dhe zhvilloi tri opsione prej të cilave u zgjodh një për t'u zbatuar.

PROJEKTI PËRFUNDIMTAR DHE ZBATIMI

Pas zgjedhjes së opsionit përfundimtar, ekipi ishte përgjegjës për përfshirjen e të gjitha rekomandimeve në projektim dhe të vazhdojë me takimet e përjavshme në të cilat diskutoheshin hollësitë teknike.

Para se të zhvillohej procesi i tenderimit, projekti ju prezantua publikut ku ekipi i UN Habitat/MuSPP ekuilibroi dhe harmonizoi të gjitha idetë dhe rekomandimet në projektin përfundimtar.

Projekti përfundimtar përfshiu:

- Shtrimin e hapësirës së zgjedhur me katrorë të ngjashëm me ata që gjenden në sheshin "Shatërvan"
- Nxjerrjen në pah të ndërtesave kulturore
- Shndërrimin e hapësirës në zonë për këmbësorë
- Ndriçimin nga gurët katrorë
- Shtegun e gjerë për ecje nga ura e gurit
- Riorganizimin e vendeve të hapura përreth shtëpisë së kulturës dhe para kinemasë
- Gjelbërimin

Vizatimet e projektit përfundimtar



TË ARRITURAT

- Përmirësimi i pamjes së rrugës përmes shndërrimit të hapësirës në vend vetëm për këmbësorë, përdorimi i orendive të rrugës, shënjimi efektiv dhe ndriçimi.
- Mënjanimi i parkimit të pakontrolluar/kaotik dhe skica e qartë e hapësirave të lejuara për parkim.
- Përmirësimi i qarkullimit të komunikacionit dhe këmbësorëve përmes masave qetësuese, si edhe ndërveprimi me sheshin kryesor të qytetit.
- Përmirësimi i kushteve për bizneset e vogla/ mikro- ndërmarrjet në zonën e PIK
- Krijimi i lidhjeve ndërmjet profesionistëve dhe komunitetit si rezultat i pjesëmarrjes aktive të publikut në këtë projekt.



Situacioni 1 i projektit: Para



Situacioni 2 i projektit: Para



Situacioni 1 i projektit: Pas



Situacioni 2 i projektit: Pas

MITROVICË - PËRMIRËSIMI I QASJES NË SHKOLLËN “METO BAJRAKTARI”



PARAQITJA E PROBLEMIT DHE QËLLIMI I PROJEKTIT

Projektet e MuSPP për investime kapitale në Mitrovicë i kanë kushtuar vëmendje të posaçme hapësirës së rrugës, përpjekjes për t'i ruajtur dhe forcuar aspektet pozitive të dinamikës aktuale të jetës së rrugës përmes masave pragmatike mbështetëse të infrastrukturës.

Çështja e ecjes së sigurt dhe të lehtë deri në shkollë dhe qasja në oborrin e shkollës në veçanti ishte problemi kryesor lidhur me 962 nxënësit e shkollës fillore “Meto Bajraktari”. Si shfrytëzuesit më të lëndueshëm të rrethit, nxënësit vazhdimisht i ekspozoheshin rrezikut të të qenit viktimë të fatkeqësive të komunikacionit dhe rreziqeve të tjera të sigurisë. Çështjet kryesore që duhet të adresoheshin u identifikuan përmes shqyrtimit pjesëmarrës të

hapësirës dhe një punëtorie me grupet kryesore të aktorëve përfshirë nxënësit, prindërit dhe drejtuesit e shkollës, HANDIKOS-in, pronarët e dyqaneve, zyrtarët komunalë, policinë dhe banorët e lagjes. Problemet kryesore kishin të bënin me sigurinë në komunikacion/ lëvizje – edhe në aspektin fizik edhe në atë të menaxhimit. Qëllim i projektit ishte të zvogëlohen fatkeqësitë në komunikacion dhe të përmirësohet siguria e këmbësorëve dhe e çiklistëve në hapësirën e projektit. Si rezultat afatgjatë, do të përmirësoheshin kushtet e mësimit për nxënësit, do të shtoheshin tërheqja e lagjes dhe do të forcohej qëndrueshmëria e sistemit të transportit, kryesisht të pa-motorizuar, në Mitrovicë.

Objektivi i përgjithshëm i projektit ishte të mbahej ekuilibri modal i lëvizjes urbane në Mitrovicë përmes përmirësimit të kushteve fizike të bashkëjetesës ndërmjet komunikacionit të motorizuar dhe të

pa- motorizuar dhe me funksionet e tjera urbane si element thelbësor i zhvillimit të qëndrueshëm urban.

Objektivat zbatuese të projektit janë të lidhura me parimet vijuese të bërjes së vendit dhe me teknikat e tyre:

Parimi 5 / Mbrojtja nga përvetësimi

- Ngritja e sipërfaqes së udhëkryqeve meqë ato krijojnë një nivel të rrafshët të rehatshëm dhe të sigurt të hapësirës së ecjes për nxënësit, banorët dhe kalimtarët e rastit me të gjitha kushtet dhe shkallët e paaftësisë së lëvizjes, përfshirë karrocet.

Parimi 3 / Shtoni sigurinë

- Përmirësimi i qasjen së dytë në shkollë përmes përmirësimit të kushteve fizike duke ndërtuar shkallë të reja, trotuar në shtegun e hyrjes dhe të gjelbërimit të pjesës përreth, në mënyrë që të krijohet mjedis më i këndshëm për nxënësit dhe kalimtarët e rastit.
- Mbushja e hendekut përreth ndërtesës ngjitur dhe gjelbërimi i sipërfaqes për mjedis më të sigurt dhe tërheqës.
- Bllokimi i qasjen së automjeteve në oborrin e shkollës me qëllim të lirimit të hapësirës për nxënësit në oborrin e shkollës si edhe zvogëloni pikën e rrezikshme në trotuar.

Parimi 6 / Ofroni njerëzve mundësi që ta shprehin veten

- Angazhimi i nxënësve, prindërve dhe drejtorisë së shkollës, dhe grupeve tjera të interesit, HANDIKOS- in, dyqanxhitë, zyrtarët komunalë, policinë dhe banorët e lagjes që t'i këmbëjnë mendimet e tyre dhe të marrin pjesë në procesin e projektimit të hapësirës.

PROCESI DHE ANALIZAT

Projekti u identifikua në një proces të diskutimit ndërmjet MuSPP, Komunës së Mitrovicës dhe palëve të interesit dhe këshillimet filluan në vjeshtë 2008, gjatë një punëtorie dy ditore për lëvizjen në shkollë.

Një punë gjithëpërfshirëse përgatitore siç janë: vizitat e shpeshta në vend, analizimi i studimit duke u bazuar në intervistat e palëve të interesit në “qarkun e shkollës”, një vlerësim i nevojave për kapacitete në komunë dhe takimet me palët e interesit. Njëkohësisht, një peticion i dorëzuar nga komuniteti i shkollës ka konfirmuar analizimin e gjendjes dhe është përkrahur nga 400+ nënshkrime të

prindërve. Projekti ka organizuar dhe ka ndërmarrë aktivitete përmes teknikave të procesit të grupit për të ofruar përkushtim të domosdoshëm për njerëzit kryesorë dhe burimet që nevojiten për zhvillimin dhe zbatimin e projektit.

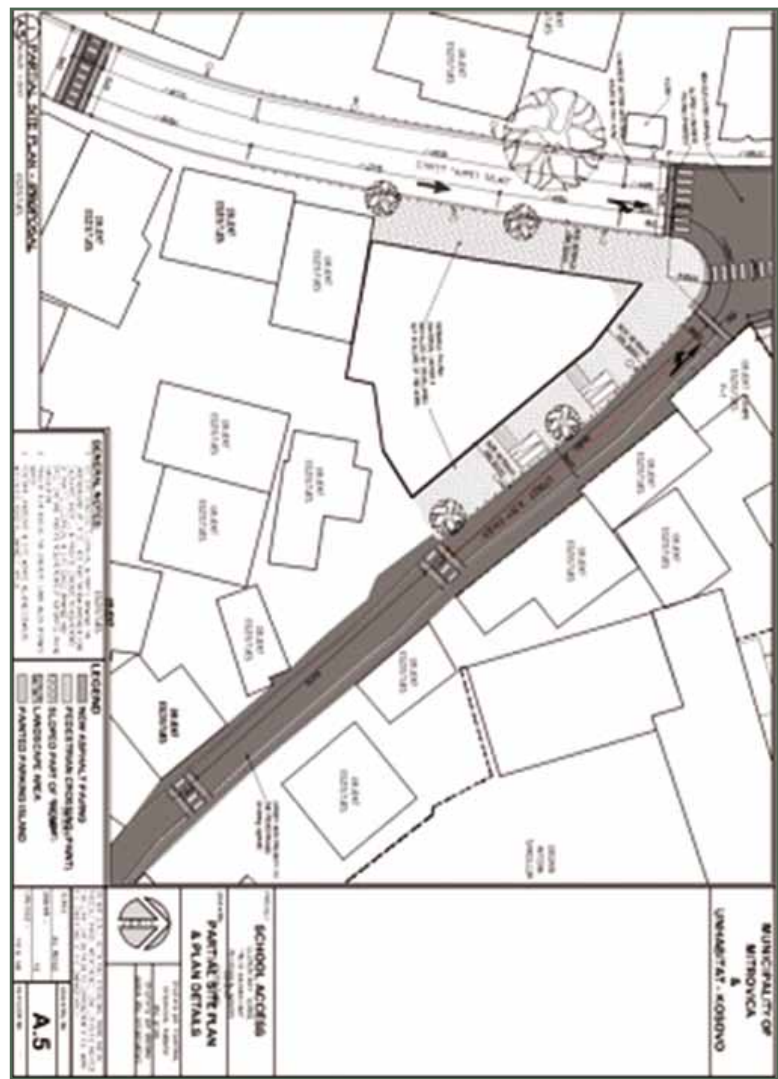
Puna për hartimin e projektit është kryer në një varg të punëtorive pjesëmarrëse dhe konsultimeve në faza të ndryshme të projektit dhe përfshin një numër të elementeve të reja që rrjedhin nga sugjerimet e komunitetit.

PROJEKTI PËRFUNDIMTAR DHE ZBATIMI

Ideja përfundimtare është shtjelluar në një varg të punëtorive pjesëmarrëse të cilat janë mbajtur në pranverë të vitit 2009. Në bazë të ideve origjinale të paraqitura dhe çështjeve të ndjeshme të cilat janë diskutuar gjatë procesit pjesëmarrës, grupi punues zhvilloi projektet e hollësishme që u finalizuan gjatë verës 2009, brenda afatit të planifikuar kohor.

Projekti u zbatua sipas projektit të vizatuar dhe me cilësinë e nevojshme të punës në fushën e standardeve aktuale, edhe pse me vonesa të konsiderueshme në ekzekutim. Projekti përfundoi në nëntor 2010.

Vizatimet e projektit përfundimtar



TË ARRITURAT

- U ngrit më lart sipërfaqja e udhëkryqeve në rrugën “Ahmet Selaci” që lidhet me rrugën e hyrjes në shkollën fillore “Meto Bajraktari”.
- U morën masa qetësuese shtesë në komunikacion (pengesat e shpejtësisë) dhe u bë përmirësimi i sipërfaqes së rrugës në tri degë përafërsisht 50 m prej udhëkryqeve.
- U përmirësua sipërfaqja e shtegut të qasjes dytësore nga rruga “Ahmet Selaci” në oborrin e shkollës.
- Hendeku menjëherë afër shtegut të hyrjes u mbush me dhe, dhe në këtë vend u mboll gjelbërimi i ri.
- U mbyll qasja e automjeteve në oborrin e shkollës.
- U krijua stacioni i autobusit dhe hapësirat për parkim për lokalet e “HANDIKOS-it”



Situacioni 1 i projektit: Para



Situacioni 2 i projektit: Para



Situacioni 1 i projektit: Pas



Situacioni 2 i projektit: Pas

MITROVICË - KORRIDORI I GJELBËR NË LUMIN "LUSHTA"



PARAQITJA E PROBLEMIT DHE QËLLIMI I PROJEKTIT

Planet Zhvillimore Komunale dhe Planet Zhvillimore Urbane (PZHK/PZHU) të Mitrovicës u aprovuan më 2009 dhe ato përfshijnë planin për zhvillimin e “korridoreve të gjelbra” përgjatë lumenjve që kalojnë nëpër qytet: Ibrit, Sitnicës dhe Lushtës. Hapësirat përgjatë lumenjve janë vendet kryesore për pushim, rekreacion dhe takim në qytet. Këto korridore do të kenë llojllojshmëri të funksioneve si shtigje për transport të pa-motorizuar, vende për pushim, strehë të biodiversitetit dhe regjenerues të atmosferës urbane. Ashtu siç është formuluar në PZHK/PZHU: “hapësirat përreth lumenjve paraqesin hapësirat kryesore për pushim dhe rekreacion për

qytetin. Parqet dhe objektet e vogla sportive do të shpërndahen anembanë qytetit. Rrjeti i brendshëm i rrugëve në qytet do të plotësohet në mënyrë që t'i lidhë hapësirat e shkëputura të vendbanimit.”

Objektivi i përgjithshëm i projektit ishte që të jepet një kontribut vendimtar për krijimin e korridorit të gjelbër të lumit Lushta duke e përmirësuar mjedisin dhe funksionalitetin e shtegut të lumit Lushta dhe lidhjet e tij me rrjetin urban të rrugëve.

Qëllimi i projektit ishte realizimi i vizionit për lumën Lushta duke ju ofruar mundësi njerëzve të lëvizin, të takohen, të pushojnë dhe ta përjetojnë natyrën.

Objektivat për zbatimin e projektit kanë të bëjnë me parimet dhe teknikat e bërjes së vendit të paraqitura në vijim:

Parimi 1 / Shfrytëzoheni lidhshmërinë

- Krijimi i lidhjes koherente me qendrën e qytetit për kalimtarë/çiklistë dhe hapësira publike cilësore.
- Krijimi i qasjes pa pengesa për njerëzit me nevoja të posaçme.

Parimi 5 / Mbrojtja kundër përvetësimit

- Përmirësimi i ekuilibrit ndërmjet qarkullimit të këmbësorëve dhe komunikacionit në udhëkryq.

Parimi 6 / Ofroni njerëzve mundësi që ta shprehin veten

- Krijimi i hapësirave për pushim dhe rekreacion me opsione të llojllojshme, p.sh. një amfiteatër i vogël.
- Përfshirja e publikut në procesin e projektimit.
- Në vjeshtë 2009 u zgjodh vendi i projektit për këtë Projekt të Investimeve Kapitale (PIK).

PROCESI DHE ANALIZAT

Projekti u identifikua në konsultim me komunën gjatë zbatimit të strategjive dhe të veprimeve të paraqitura në PZHK/PZHU. Komuna e Mitrovicës dhe MuSPP u pajtuan që korridoret e gjelbra ishin një koncept i rëndësishëm për përmirësimin strukturor të mbarë qytetit, për lidhjet e tyre me mjedisin rural dhe për lagjet që janë në afërsi të menjëhershme të korridoreve.

U zhvillua një shqyrtim pjesëmarrës i hapësirës dhe një proces i projektimit dhe u krye përmes disa aktivitete të projektit me palët me interes të komunës dhe të shoqërisë civile. U bë numërimi i komunikacionit në udhëkryqet Teutë / Selaci, disa vizita formale në vendndodhje dhe u organizuan disa punëtori lidhur me projektin. Punëtorja për shqyrtimin e hapësirës e mbajtur në shkurt 2010 mundësoi që të kuptohen më të mirë karakteristikat e vendit të projektit. Perceptimet e palëve të interesuara kishin të bënin me sigurinë, mundësinë e hyrjes, estetikën dhe u regjistruan përmes pyetësorëve të plotësuar nga secili pjesëmarrës.

Të dhënat nga pyetësorët u përpunuan dhe në përputhje me rrethanat përcaktuan një varg të intervenimeve të cilat do t'i adresonin qartazi çështjet e ngritura në pajtim me objektivat e planifikimit të mirë. U krye po ashtu edhe analiza e qasjes dhe e lëvizjes, qyteti dhe vendi i hapur i pamjes së rrugës. Duke u bazuar në rezultatet e shqyrtimit të hapësirës dhe analizës së problemit, u përgatit një zgjidhje koncepti e projektit urban. Duke

u bazuar në këtë, skenarët e konceptit u diskutuan dhe u vlerësuan së bashku me palët me interes në fund të prillit 2010 dhe u arrit marrëveshja për propozimin për shtjellim të mëtejshëm të hollësishëm.

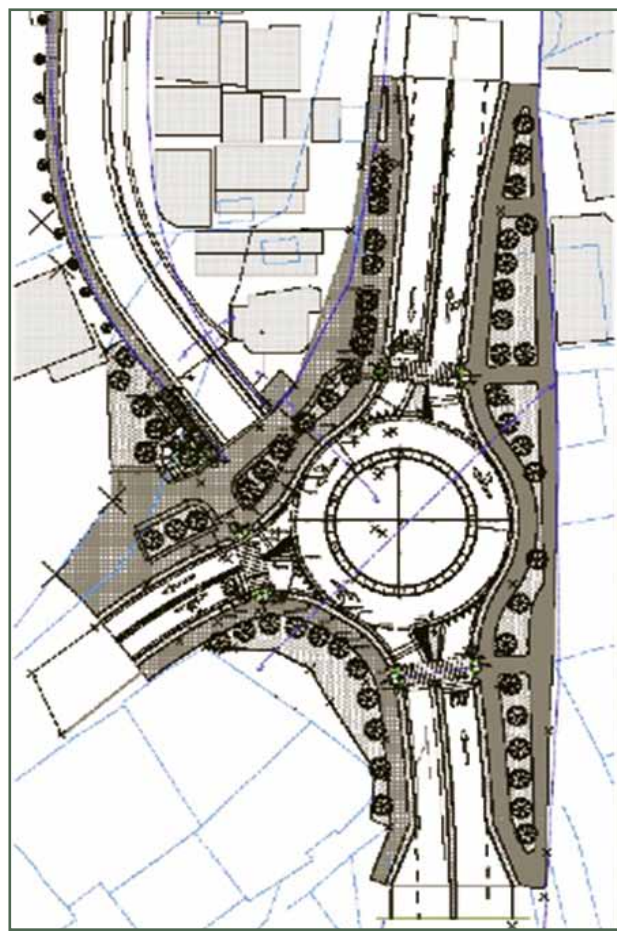
Analiza e hollësishme e gjendjes dhe shtjellimi i zgjedhjeve të zbatuara nga ky projekt ishin rezultat i planifikimit pjesëmarrës dhe procesit të ndërtimit të kapaciteteve në të cilat përfshiheshin palët e interesuara të komunës dhe të shoqërisë civile. Ato përfshinin organizatat civile të grave, të të moshuarve dhe me paafësi për të lëvizur, studentë të klasës për menaxhimin e komunikacionit të shkollës së mesme teknike të Mitrovicës, pronarë dhe banorë të paluajtshmërive dhe të shitoreve në hapësirën e afërt të projektit si edhe publikun e gjerë.

PROJEKTI PËRFUNDIMTAR DHE ZBATIMI

Konsultimi me qytetarë lidhur me projektin përfundimtar u organizua në korrik 2010. Plani i shtjelluar i projektit dhe veçoritë kryesore u shqyrtuan me qëllim që të sigurohet të kuptuarit e duhur dhe pasqyrimi i vlerave dhe shqetësimeve që kishin frymëzuar procesin në projektin përfundimtar. Përfundimi i projekteve të hollësishme ishte bërë nga stafi komunal me angazhimin aktiv të ekipit të UN-Habitat/MuSPP.

Pas aprovimit nga paneli vlerësues, në janar 2011 u nënshkrua ndërmjet Komunës së Mitrovicës dhe UN-Habitat-it marrëveshja për bashkë-financim të zbatimit të projektit dhe kushtet e ndarjes së shpenzimeve.

Vizatimet e projektit përfundimtar



TË ARRITURAT

- Mjedi urban i lumit Lushta u bë hapësirë tërheqëse publike, duke iu ofruar banorëve dhe kalimtarëve të rastit hapësira më të llojlojshme publike, të cilat mundësojnë lëvizje dhe ndërveprim më të mirë shoqëror.
- Mbrojtja e peizazhit dhe përmirësimi i cilësisë përgjatë brigjeve të lumit përfshirë: rrugët e shtruara, pamjet, ndriçimin, gjelbërimin, lidhjen e planit të rrugës, vendet për pushim për këmbësorët, zbukurimin, orenditë e rrugës.
- U krijua shtegu i vazhdueshëm për këmbësorë dhe çiklistë dhe u vendos qartë lidhja e tij me qendrën e qytetit dhe rrjetin e itinerareve të pamotorizuara anembanë qytetit.
- Udhëkryqi i ri-projektuar dhe trotualet e përmirësuara siguruan qarkullim më të sigurt dhe të qetë të komunikacionit për të gjitha mjetet e

komunikacionit, përfshirë çiklistët dhe këmbësorët: zvogëloi pikat e konfliktit ndërmjet këmbësorëve dhe automjeteve, siguroi komunikacion motorik më të qetë dhe përmirësoi kushtet për ecje dhe mundësi të shfrytëzimit pa pengesa.

- Krijimi i ndjenjës së pronësisë përmes procesit të gjerë pjesëmarrës në projektimin e mjedisit miqësor dhe të arritshëm që do t'i plotësojë nevojat e të gjithë banorëve të qytetit me pjesëmarrje aktive të grupeve të interesit. Përfshiu bashkërendimin me organizatat e shoqërisë civile që i përfaqësonin njerëzit me nevoja të posaçme, me klasën për menaxhim të komunikacionit të shkollës së mesme teknike të Mitrovicës; pronarët dhe banorët e pasurive të paluajtshme dhe të shitoreve në hapësirën e afërt të projektit dhe publiku i gjerë u mobilizuan përmes një grupi të përkushtuar në Facebook.



Situacioni 1 i projektit: Para



Situacioni 2 i projektit: Para



Situacioni 1 i projektit: Pas



Situacioni 2 i projektit: Pas

PEJË - RINDËRTIMI I SHESHIT “SKENDËRBEU”



PARAQITJA E PROBLEMIT DHE QËLLIMI I PROJEKTIT

Pas aprovimit të Planit Zhvillimor Urban (PZHU) të Pejës më 2007, MuSPP/UN-Habitat së bashku me komunën formuluan një koncept për përtëritjen e hapësirave publike në qendër të qytetit. Hapësira e parë që do të ri-projektohej ishte bulevardi kryesor në qendër të qytetit i quajtur “Korzo”, ku MuSPP i ndihmoi komunës me këshilla teknike. Plani i projektin ka parashikuar që zbatimi të bëhet në dy faza dhe faza e parë është përfunduar më 2008. Faza e dytë e projektit ka përfshirë “Sheshin Skënderbeu” dhe ky ka qenë emri i projektit të ri për investime kapitale (PIK) projektimi i të cilit ka përfunduar më 2009.

Qëllimi i PIK ishte që, përmes ndihmës në punë, ta paraqiste metodologjinë e formulimit, të

përgatitjes, planifikimit dhe zbatimit të një projekti pjesëmarrës për përmirësimin e hapësirës publike.

Vendi i realizimit të projektit gjendet në qendër të qytetit të Pejës, në pjesën veriore të Lumit të Bardhë. Gjatë procesit, u bë e qartë që projekti kushtonte shumë që të financohej përnjëherë; prandaj hapësira u nda në dy pjesë.

Objektivi i PIK ishte ta reflektonte moton e qytetit (të shpallur në PZHU): ‘kurdo që është e mundur sheshet duhet të lënë hapësirë për shesh lojërash të fëmijëve, për shembull fusha të vogla të basketbollit. Veturat duhet të shmangen në sheshe. Komunikacioni i dendur përmes qendrës do të devijohet.’

Objektivat zbatues të projektit lidhen me parimet dhe teknikat në vijim të bërjes së vendit:

Parimi 7 / Rriteni kënaqësinë

- Krijimi i vendit për të gjithë: të rinj, të vjetër, gra, burra, grupe të cenueshme, në mënyrë që të përmirësohet kohezioni shoqëror.
- Rritja e shfrytëzimit dhe përmirësimi i cilësisë së gjelbërimit për ta bërë hapësirën më të favorshme për mjedisin dhe efikase sa i përket shfrytëzimit të tokës.
- Kthimi i hapësirës prapë tek këmbësorët, çiklistët, shfrytëzuesit e patinave me rrota, etj. për ta përmirësuar cilësinë e ajrit dhe cilësinë e jetës.

Parimi 2 / Rriteni sigurinë

- Zvogëlimi i kaçubave dhe hapësirave të errëta natën për siguri të shtuar.

Parimi 3 / Lehtësoni qëndrueshmërinë

- Gjallërimi i hapësirave publike, më shumë biznese do të hapen dhe do t'i japin shtytje jetës në ekonominë e vendit.

Parimi 6 / Ofroni njerëzve mundësi që ta shprehin veten

- Përfshirja e publikut gjatë procesit të projektimit për demokraci, ndërgjegjësim dhe pronësi të shtuar lokale.

PROCESI DHE ANALIZAT

Procesi i zhvillimit të projektit është kryer në mënyrë pjesëmarrëse dhe përfshirëse. Në procesin e konsultimit janë përfshirë analiza të ndryshme të kryera me palët e interesit, takimet për konsultim me publikun dhe vlerësimi i skenarit me ta.

Një numër i punëtorive u mbajt me palët të ndryshme të interesit dhe u kryen analiza të komunikacionit, rrjeteve, gjelbërimit dhe qarkullimit të këmbësorëve gjatë përgatitjes së propozimit të projektit. Pas vlerësimit të analizave, u zhvilluan dhe u morën parasysh dy skenarë kryesorë.

Pas kryerjes së analizës SWOT të hapësirës, në mars 2010 u mbajt një takim i shqyrtimit përfundimtar publik gjatë të cilit propozimi përfundimtar i projektit u paraqit për diskutim.

Skenarët u vlerësuan dhe u diskutuan me palët e interesit përfshirë pronarët e bizneseve, bankat, administratën tatimore, përfaqësuesit e organizatave të grave, Handikos-in, Klubin Rotarian, etj.

Gjatë tërë procesit, grupi drejtues i përbërë nga zëvendëskryetari i komunës, drejtori i urbanizmit dhe

ai i punëve publike, shefi i urbanizmit dhe stafi nga departamenti i urbanizmit dhe ai i punëve publike luajtën një rol të rëndësishëm përmes angazhimit, këshillave dhe rekomandimeve të tyre të drejtpërdrejta.

PROJEKTI PËRFUNDIMTAR DHE ZBATIMI

Dizajni i projektit është zhvilluar në bazë të rezultateve të analizave të përmendura më sipër. Vizatimet teknike të projektit janë kryer nga stafi i komunës me mbështetjen e profesionistëve të MuSPP-it dhe projekti përfundimtar është aprovuar nga paneli vlerësues. Si rezultat i një marrëveshjeje të përbashkët ndërmjet UN-Habitat/MuSPP dhe Komunës së Pejës, projekti u vendos që të bashkë-financohet nga të dy palët.

Kjo u pasua nga një marrëveshje bashkëpunimi ndërmjet Komunës së Pejës dhe UN-Habitat-it e cila saktëson kushtet e ndarjes së shpenzimeve.

Zbatimi filloi në tetor 2010 dhe përfundoi në maj 2011. Komuna ishte përgjegjëse për mbikëqyrjen e punëve, ndërsa roli i MuSPP ishte ta monitorojë zbatimin e projektit.

Vizatimet e projektit përfundimtar



TË ARRITURAT

- Hapësira publike është përmirësuar me më shumë gjelbërim të ruajtur më mirë dhe krijim të mjedisit të këndshëm.
- Rrugët u shndërruan në zonë për këmbësorë e cila mbështet fuqishëm mjetet e buta të transportit siç është ecja, ngasja e biçikletave dhe transporti publik.
- Është përkrahur politika e kufizimit të automjete në qendër të qytetit dhe banorëve ju është dhënë qaje e kufizuar duke vendosur shtylla lëvizëse.
- Hapësira shfrytëzohet dhe në të mund të hyjnë grupmosha të ndryshme dhe ofron mundësi për kohë të lirë siç është hapësira për luajtjen e fëmijëve, tabela e shahut në rrugë dhe vendpushimet për të rinj dhe të moshuar.
- Biznese të reja janë hapur dhe janë duke funksionuar në zonën e PIK.



Situacioni 1 i projektit: Para



Situacioni 2 i projektit: Para



Situacioni 1 i projektit: Pas



Situacioni 2 i projektit: Pas

HANI I ELEZIT - RINDËRTIMI I QENDRËS SË QYTETIT



PARAQITJA E PROBLEMIT DHE QËLLIMI I PROJEKTIT

Komuna e Hanit të Elezit ka hartuar PZHM dhe PZHU me përkrahjen e ekipit të MuSPP-it. Gjatë këtij procesi, mungesa e vendeve publike brenda hapësirës urbane u ngrit si një prej prioriteteve. Si rezultat i diskutimeve të mëvonshme u arrit pajtimi që PIK duhet të zhvillohet në atë mënyrë që ta adresojë këtë çështje. Kjo ide është çuar përpara dhe PIK është zhvilluar nga komuna me përkrahjen e ekipit të MuSPP-it. PIK i propozuar për përmirësimin e hapësirave publike në Hani

të Elezit ka të bëjë me objektivat e PZHU-së të formuluar si vijon: “Krijimi i kushteve për aktivitete shoqërore, kulturore dhe sportive, hapja dhe rregullimi i shtigjeve të këmbësorëve dhe për ngasjen e biçikletave, përmirësimi, dhe mbrojtja e hapësirave të gjelbra (biodiversiteti) dhe pamja urbane.

Qëllimi i projektit ishte të përmirësohet bërthama e qendrës së qytetit dhe të krijohet hapësirë publike duke e përmirësuar mjedisin, peizazhin dhe pamjen e rrugës, rregullimin e lëvizjes, orenditë e rrugës dhe ndriçimin. Po ashtu kishte për qëllim ta përmirësojë sigurinë e lëvizjes së këmbësorëve.

Objektivat zbatuese të projektit kanë të bëjnë me parimet dhe teknikat në vijim të “Udhëzimeve për dizajnin e bërjes së vendeve”:

Parimi 3 / Lehtësoni qëndrueshmërinë

- Ofrimi i mundësive për kafene/shitore shtesë që janë përballë hapësirave publike dhe tërheqja e këmbësorëve që kalojnë nëpër rrugën Prishtinë-Shkup për në qendër të qytetit

Parimi 7 / Rriteni kënaqësinë

- Ofrimi i mundësive për mbledhje të komunitetit dhe rekreacion duke krijuar hapësirë publike në qendër të qytetit.
- Përmirësimi i cilësisë vizuale të qendrës së qytetit përmes përmirësimit të pronës publike dhe mbjelljes së drunjve në rrugë.

Parimi 2 / Rriteni sigurinë

- Zhvendosja e vendeve të parkimit në vende më të përshtatshme.

Parimi 1 / Shfrytëzoni lidhshmërinë

- Përmirësimi i lidhjeve përreth qendrës së qytetit (sheshi) dhe parku i propozuar.
- Përmirësimi i qarkullimit të këmbësorëve në qendër, në shkollën fillore dhe të mesme.
- Ndërtoni kapacitetet në komunë nga pikëpamja e zhvillimit dhe menaxhimit të projektit.

PROCESI DHE ANALIZAT

Hapësira për zbatimin e projektit dhe ideja e dizajnit kanë rrjedhur nga pjesëmarrja e qytetarëve dhe janë identifikuar përmes punëtorive të organizuara nga MuSPP dhe komuna. Hapësira e projektit gjendet në qendër të qytetit, pranë udhëkryqit kryesor. Udhëkryqi i rrugës kryesore në të vërtetë është qendra gjeografike e qytetit. Vetë qendra është pika kryesore prej nga rrugicat, rrugët dhe shtigjet çojnë te shkolla e mesme, shkolla fillore dhe të vendbanimet e tjera në veri, ndërtesa e komunës dhe fabrika e çimentos në jug, stacioni hekurudhor në perëndim dhe rruga Prishtinë-Shkup më tej në lindje..

Për ta siguruar procesin pjesëmarrës dhe transparent të identifikimit të qëllimit të projekti, vendin e tij dhe veçoritë e projektimit, Komuna e Hanit të Elezit me ekipin e MuSPP organizuan punëtori në të cilat bënë pjesë palë të ndryshme të interesit, përfshirë qytetarët, komunitetin e shkollës, mësuesit, zyrtarët komunalë, pronarët e shitoreve dhe të restoranteve. Rezultatet e këtyre seancave të përbashkëta të ideve janë paraqitur më lart. Pjesëmarrësit po ashtu u informuan lidhur

me ndarjen në zona dhe kërkesat e dizajnit urban të cilat duhet t'i plotësonte projekti. Punëtoritë shërbyen si seanca për këmbimin e ideve, si edhe ngjarje për këmbimin e informatave dhe për ndërtimin e kapacitetit.

PROJEKTI PËRFUNDIMTAR DHE ZBATIMI

Ekipi komunal dhe i MuSPP vlerësuan projektet e katër grupeve të cilat ishin bërë gjatë punëtorive të sipërpërmendura dhe bënë projektin fillestar urban dhe llogaritjen e kostos. Përfundimi ishte që hapësira është tepër e madhe dhe për shkak të fondeve të kufizuara komunale, të cilat do të mund të ndaheshin për bashkë-financimin e këtij projekti, do të ishte e domosdoshme që hapësira të ndahej në pjesë në mënyrë që ato të zbatohen me faza.

Dizajni i projektit mbuloi tri fusha të zgjedhura. Projekt përfundimtar u zhvillua dhe u aprovua nga paneli vlerësues për zbatim përmes bashkë-financimit nga ana e Komunës së Hanit të Elezit dhe UN-Habitat/MuSPP.

Kjo u pasua nga një marrëveshje bashkëpunimi ndërmjet Komunës së Hanit të Elezit dhe UN-Habitat-it, e cila saktësonte kushtet e ndarjes së kostos.

Vizatimet e projektit përfundimtar



TË ARRITURAT

- U krijua një mjedis i qëndrueshëm ekologjikisht dhe cilësor për qytetarët. Përmes përdorimit të vegetacionit (barit) dhe drunjve në hapësirën publike, qendra e qytetit është shndërruar në qendër të gjelbëruar dhe është duke ofruar lidhje të gjelbëruara me funksionet dhe hapësirat e tjera.
- Përmes ri-projektimit të saj, hapësira tani është duke u shfrytëzuar për mbledhje formale dhe joformale, si vendpushim dhe për takime si edhe për aktivitete rekreative pasive/aktive.
- Qasja gjithëpërfshirëse dhe pjesëmarrëse e zhvillimit dhe e zbatimit të projektit ka siguruar një intervenim të qëndrueshëm duke ju shërbyer nevojave të vërteta të banorëve vendas dhe shfrytëzuesve; por po ashtu ka ndikuar në mënyrë pozitive në ndërtimin e kapacitetit të stafit komunal dhe shoqërisë civile.
- Hapësira tani ofron më shumë mundësi për bizneset e vogla ekzistuese dhe ato të reja. Qendra që tani perceptohet si pikë kryesore e qytetit po tërheqë vëmendjen tek Hani i Elezit dhe më në fund po ofron përfitime ekonomike.
- Hapësira e ka përmirësuar qasjen për njerëzit me aftësi të posaçme duke e lehtësuar mundësinë e përdorimit për karrocet, karrocet e fëmijëve dhe duke ofruar vende për t'u ulur, për të biseduar dhe për t'u shoqëruar.
- Duke e përmirësuar mundësinë e përdorimit dhe ndriçimin në hapësirë është përmirësuar po ashtu edhe perceptimi i sigurisë për grupe të ndryshme shoqërore siç janë femrat, fëmijët dhe të moshuarit.



Situacioni 1 i projektit: Para



Situacioni 1 i projektit: Pas



Situacioni 2 i projektit: Para



Situacioni 2 i projektit: Pas

KAPITULLI 4: PËRFUNDIME

Duke e pasur parasysh numrin e madhësive të ndryshueshme brenda mjedisit urban dhe kompleksitetin e tij të pandarë, nuk mund të pohohet se zbatimi i këtyre parimeve dhe teknikave të tyre do të garantojë projekt të mirë. Megjithatë, ato do t'i zvogëlojnë gjasat për formulimin e projektit të keq, do të ndihmojnë në caktimin e agjendës për projekt që do t'ua japë njerëzve të Kosovës rastin më të mirë për t'u kënaqur me rrethinën, si individë dhe pjesëtarë të komunitetit.

Pyetjet në vijim kanë për qëllim të formojnë një agjendë për diskutim dhe të japin një listë të plotë për të gjithë ata që janë të përfshirë në procesin vendimmarrës që të mendojnë si duhet t'i zbatojnë parimet e bërjes së vendit. Ato do ta udhëheqin bërësin e vendit drejt zgjedhjes së teknikave specifike dhe do të udhëzojnë për zgjedhjen ndërmjet dy objektivave konkurrues.

A e njihni vendin mirë? Cilat janë karakteristikat e tij fizike siç është madhësia, pjerrësia, shfrytëzimi i ndërtesës dhe kushti, lloji dhe cilësia e rrethinës? Çfarë planesh kanë agjencitë e tjera për këtë vend për të cilat ju duhet të jeni në dijeni? Të kuptuarit e këtyre planeve mund t'ju ndihmojë të gjeni sinergji me planin që shfaqet.

A i kuptoni pritjet, shqetësimet dhe vlerat e njerëzve të cilët e shfrytëzojnë vendin dhe jetojnë në hapësirën përreth? Çfarë mekanizmesh keni vendosur për ta shfrytëzuar kontributin e komuniteteve dhe për t'i angazhuar ato në procesin e projektimit. Të kuptuarit e problemeve me të cilat përballen njerëzit të cilët do të duhet ta përjetojnë intervenimin është pjesë vendimtare e të siguruarit që intervenimi paraqet përmirësim në cilësinë e tyre të jetës.

Si do ta caktoni agjendën e një projekti? Prej kësaj del, si do ta vërtetoni me palët e interesit që ato e mbështesin atë agjendë dhe që ajo i paraqet vlerat, shpresat dhe shqetësimet e tyre? Krijimi i një vizioni në të cilin mund të besojnë të gjithë dhe mund ta shohin kontributin e tyre është element kryesor në hapjen e burimeve të komunitetit dhe mund të ofrojë mjet të dobishëm që mund të shfrytëzohet për t'i testuar konceptet që po shfaqen.

Si do t'i përfshini aktorët kryesorë në zhvillimin e zgjidhjeve të projektit? Çfarë mekanizmesh keni krijuar për të siguruar që njerëzit të cilët kanë ekspertizë, perceptim të vendit dhe ndikim politik mund të marrin pjesë në zgjedhjen dhe zhvillimin e zgjidhjeve për projektin? Këta njerëz do të jenë vendimtar që ta bëjnë të mundur zbatimin e planit.

Si do t'i testoni zgjidhjet që po shfaqen për projektin dhe të siguroni që ato i përgjigjen agjendës së projektit?

Çfarë mekanizmesh keni krijuar për të siguruar që ju dhe pjesëmarrësit e tjerë mund t'i përmbaheni agjendës së projektit dhe nuk do të lejoheni që të impononi prioritetet tuaja. Kjo është me rëndësi thelbësore për respektimin e kontributit të dhënë nga aktorët e tjerë dhe për të siguruar që plani në të vërtetë do të paraqes një përmirësim të cilësisë së jetesës së njerëzve.

Si do të siguroni që të gjithë aktorët do të jenë në gjendje ta njohin projektin përfundimtar dhe të shohin që kontributi i tyre është marrë parasysh? Kjo kërkon që procesi të dokumentohet, përfshirjen e kontributit të secilit dhe që projekti të sqarohet, jo vetëm intervenimet që dëshiron t'i kryejë, por po ashtu arsyet pse dhe mënyrën si do të përfitojnë aktorët dhe komunitetit i gjerë.

Si do të siguroni që çdo detyrë që duhet të ndërmerret ka dikë përgjegjës për të, që ata e dinë çka është ajo dhe që ekziston përkushtimi i tyre ose i mbikëqyrësve të tyre për plotësimin e obligimeve të tyre? Kjo është thelbësore për të siguruar që nuk ka lidhje të dobëta në zinxhir dhe që të gjithë pjesëmarrësit e nevojshëm e dinë çka duhet të bëjnë dhe kur duhet ta bëjnë atë. Shkathtësitë e nevojshme për ta bërë këtë nuk gjenden gjithmonë tek një projektues por projektuesi duhet të përpiqet të sigurojë që plani për zbatim bëhet në bashkëpunim ndërmjet udhëheqësit të projektit, i cili e kupton atë, dhe projektuesit.

UN HABITAT

UNITED NATIONS HUMAN SETTLEMENTS PROGRAMME

Objekti i Ministrive "Rilindja", kati i 10-të, 10000 Prishtinë, Kosovë

Tel: +381 38 200 32611; Fax: +381 38 224 122

office@unhabitat-kosovo.org; www.unhabitat-kosovo.org; www.unhabitat.org