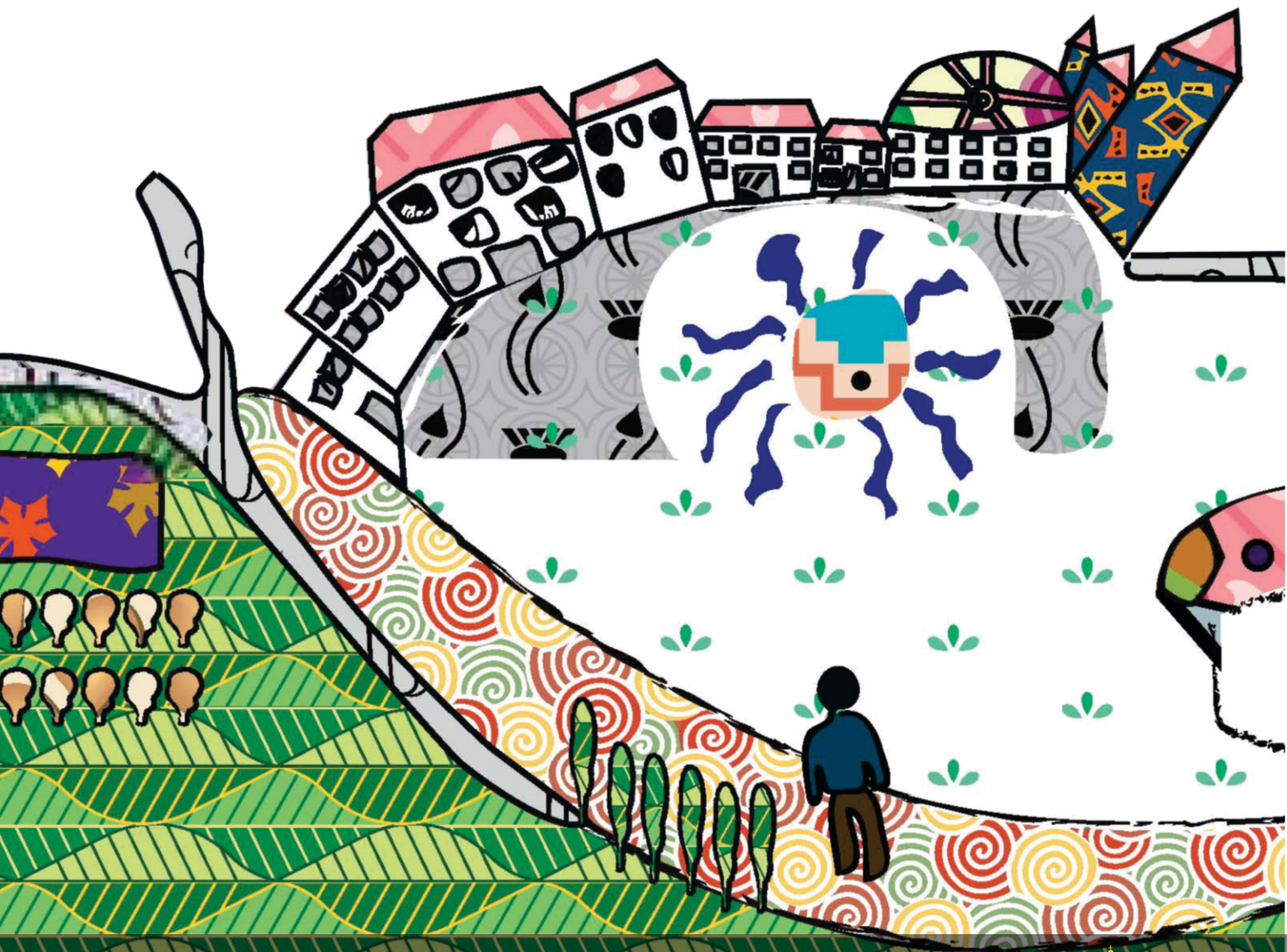


PROGRAMI I MBËSHTETJES SË PLANIFIKIMIT HAPËSINOR KOMUNAL NË KOSOVË

Bëjmë Qytete më të Mira Bashkë

# UDHËZUES PËR HARTIMIN E PLANEVE ZHVILLIMORE KOMUNALE



Implementuar nga:

**UN HABITAT**  
FOR A BETTER URBAN FUTURE

Financuar nga:

**SWEDISH DEVELOPMENT  
COOPERATION**



PROGRAMI I MBËSHTETJES SË PLANIFIKIMIT HAPËSINOR KOMUNAL NË KOSOVË

Bëjmë Qytete më të Mira Bashkë

# UDHËZUES PËR HARTIMIN E PLANEVE ZHVILLIMORE KOMUNALE

Tetor 2014

*Implementuar nga:*

**UN HABITAT**  
FOR A BETTER URBAN FUTURE

*Financuar nga:*

**SWEDISH DEVELOPMENT  
COOPERATION**



Udhëzuesi për hartim të Planit Zhvillimor Komunal është punuar nga Programi për Mbështetje të Komunave në Planifikim Hapësinor (MuSPP), i cili financohet nga Qeveria e Suedisë, në bashkëpunim me Drejtorinë për Urbanizëm dhe Mjedis (Njësia e Planifikimit Hapësinor) të Komunës së Ferizajt. Ky udhëzues paraqet një përmbledhje të kërkesave, si dhe hapave dhe proceseve të rekomanduara, në mënyrë që procesi i planifikimit të rezultojë në një PZHK cilësore dhe të zbatueshme. Duke u bazuar në Ligjin për Planifikim Hapësinor (Nr. 04 / L – 174), udhëzuesi gjithashtu paraqet edhe një përmbledhje të elementeve përmbajtjesore të PZHK-së si dhe metodologjinë për hartimin e tyre.

TABLE OF CONTENTS	
I. SHKURTESAT .....	5
HYRJE .....	6
II. SFONDI RRETH PLANIFIKIMIT HAPËSINOR .....	6
III. QËLLIMI I HARTIMIT TE UDHËZUESIT .....	6
IV. STRUKTURA E UDHËZUESIT .....	7
I. PËRGATITJET DHE MENAXHIMI I HARTIMIT TË PZHK-SË .....	8
1.1 AKTIVITETET PËRGATITORE PARAPRAKE PËR HARTIMIN E PZHK .....	8
1.1.1 VLERËSIMI I KAPACITETEVE NJERËZORE TË KOMUNËS PËR HARTIMIN E PZHK-SË .....	8
1.1.2 PLANI I PUNËS PËR HARTIMIN E PZHK .....	8
1.1.3 VENDIMI DHE PROGRAMI PËR HARTIMIN DHE MENAXHIMIN E PROCESIT TË PZHK-SË ..	8
1.1.4 MOBILIZIMI INSTITUCIONAL DHE I PALËVE TË INTERESIT .....	9
1.2 IDENTIFIKIMI I BURIMEVE TE INFORMACIONIT .....	13
1.3. IMPLIKIMET FINANCIARE .....	14
II. STRUKTURA E PZHK-SË DHE KOMPONENTËT PËRKATËS .....	16
2.1. STRUKTURA E PZHK-SË .....	16
2.2. HAPAT PROCEDURAL PËR HARTIMIN E PLANIT ZHVILLIMOR KOMUNAL .....	16
2.3 UDHËZIME TË PËRGJITHSHME PËR HARTIMIN E DOKUMENTIT TË PZHK-SË .....	20
2.4. LEGJISLACIONI KRYESOR, KONTRIBUUES DHE POLITIKAT/PLANET/STRATEGJITË QË DUHET MARRË PARASYSH GJATË HARTIMIT TË PZHK-SË.....	20
2.5. VLERËSIMI STRATEGJIK MJEDISOR.....	22
2.6. BAZA E TË DHËNAVE HAPËSINORE.....	23
2.6.1. RELACIONET NË MES HARTIMIT TË PZHK-SË DHE KRIJIMIT/PËRDITËSIMIT TË DATABAZËS KOMUNALE.....	23
2.7. PJESËMARRJA E PUBLIKUT .....	23
2.7.1. RËNDËSIA E NJË PROCESI PLANIFIKUES GJITHËPËRFSHIRËS DHE TRANSPARENT .....	23
2.7.2. PËRFSHIRJA PUBLIKE NË HARTIMIN E PZHK-SË .....	24
III. PËRMBAJTJA E PLANIT ZHVILLIMOR KOMUNAL .....	26
3.1. PROFILI ZHVILLIMOR I KOMUNËS DHE VLERËSIMI I GJENDJES EKZISTUESE .....	26
3.1.1. PROFILI ZHVILLIMOR I KOMUNËS .....	26
3.1.2. VLERËSIMI I GJENDJES EKZISTUESE.....	28
3.2. STRATEGJIA ZHVILLIMORE KOMUNALE .....	29
3.2.1. VIZIONI I KOMUNËS.....	29
3.2.2. QËLLIMET DHE OBJEKTIVAT .....	32
3.2.3. KONCEPTI ZHVILLIMOR .....	34

3.2.4. SI TË CAKTOHEN PRIORITETET ZHVILLIMORE STRATEGJIKE? SI I UDHËHEQ VIZIONI PRIORITET STRATEGJIKE DHE OBJEKTIVAT.....	36
IV. REKOMANDIME TË PËRGJITHSHME LIDHUR ME ZBATIMIN, MONITORIMIN DHE VLERËSIMIN E PZHK .....	37
4.1. ZBATIMI I PZHK.....	37
4.2. MONITORIMI DHE VLERËSIMI I ZBATIMIT TË PZHK.....	39
4.2.1 TREGUESIT E MONITORIMIT DHE VLERËSIMIT TË PZHK- SË .....	40
4.2.2 RAPORTI I VLERËSIMIT TË PZHK-SË .....	40

Figura 1. Skema organizative (organogrami) e procesit te hartimit te PZHK.....	12
Figura 2. Hapat procedural për hartimin e Planit Zhvillimor Komunal.....	19
Figura 3. Integrimi i proceseve gjate hartimit te PZHK-se dhe VSM-se.....	22
Figura 4. Përfshirja e subjekteve dhe palëve tjera të interesit gjatë fazave të ndryshme me kohëzgjatje.....	25
Figura 6. Angazhimi dhe bashkëveprimi i organeve komunale dhe palëve të ndryshme të interesit gjatë përgatitjes së profilit zhvillimor të komunës së Hanit të Elezit.....	27
Figura 5. Mbledhja dhe perpunimi i te dhenave per profil.....	27
Figura 7. Vizioni i komunës së Junikut.....	29
Figura 8. Rrjedhshmëria e hartimit të PZHK-se dhe si bazohet gjendja e planifikuar në atë ekzistuese (sipas draft-udhezimit Administrativ mbi hartimin e PZHK-së).....	32
Figura 9. Hapat që duhet ndjekur dhe komponentet që duhen analizuar gjatë ndërtimit të konceptit zhvillimor hapësinor.....	34
Figura 10. Shembull vizual se si mund të duket një material në përpunim e sipër duke përdorur software-in GIS.....	51
Tabela 1. Subjektet përgjegjëse për hartimin e PZHK-s brenda Komunës dhe jashtë saj.....	9
Tabela 2. Burimet kryesore te nformacionit gjate hartimit te PZHK-s.....	13
Tabela 3. Identifikimi i veprimeve.....	37
Tabela 4. Plani i veprimit.....	38
Tabela 5. Procesi kontinual i planifikimit.....	41
Foto 1. Përfshirja e fëmijëve në definimin e vizionit për PZHK-n e Junikut,2010. Foto UN-Habitat MuSPP.....	24
Foto 2. Hartimi i PZHK-se se Malishevës, 2012. Foto UN-Habitat MuSPP.....	24
Foto 3. Statuja ‘njeriu që i matë retë’, Publikimi i UN-Habitat per Vizionimin.....	31
Foto 4. Bashkëveprimi i organeve komunale dhe palëve të ndryshme të interesit gjatë përgatitjes së qëllimeve dhe objektivave per PZHK-n e Gracanices, 2011. UN-Habitat MuSPP.....	33
Foto 5. Angazhimi i organeve komunale dhe palëve të interesit gjatë përgatitjes së konceptit dhe skenarëve zhvillimorë - Komuna e Gracanices 2012 . Foto Komuna e Gracanices/A.Jocic.....	35
Foto 6. Prezentimi i skenareve gjate hartimit te PZHK-s se Junikut 2009. Foto UN-Habitat MuSPP.....	35
ANEKSI I- PROPOZIM MODEL I PLANIT TË PUNËS PËR HARTIMIN E PZHK-SË.....	43
ANEKSI II. SHABLLON I VENDIMIT PER HARTIMIN E PZHK-SE.....	47
ANEKSI III. IDENTIFIKIMI DHE ANALIZA E PALËVE TË INTERESIT.....	49
ANEKSI IV. FUTJA E TË DHËNAVE, ANALIZA E INFORMACIONIT DHE PREZANTIMI I TYRE NË GIS SOFTWARE.....	50
ANEKSI V. TREGUESIT E REKOMANDUAR PËR PËRDORIM NË MBLEDHJEN DHE SISTEMIMIN E TË DHËNAVE PËR PROFILIN ZHVILLIMOR KOMUNAL (SIPAS FUSHAVE TEMATIKE).....	52
ANEKSI VI. SWOT ANALIZA.....	57
ANEKSI VII. HARTA BAZË.....	58
ANEKSI VIII. VLERËSIMI I KAPACITETETIVE INVESTIVE.....	60
ANEKSI IX. PYETËSORI PER KAPACITETET INVESTIVE JO PUBLIKE.....	62

## I. SHKURTESAT

PZHK -Plani Zhvillimor Komunal

VSM -Vlerësimi Strategjik Mjedisor

KiD - Këshilli i drejtorëve

KK-Kuvendi Komunal

MZHE-Ministria e Zhvillimit Ekonomik

MMPH -Ministria e Mjedisit dhe Planifikimit Hapesinor

MBPZHR - Ministria e Bujqësisë, Pzlltarisë dhe Zhvillimit Rural

MKK -Ministria për Komunitete dhe Kchim

MDi -Minsitria e Diasporës

MPB -Ministria e Punëve të Brendshme

MTI -Ministria e Tregtisë dhe Industrisë

MPMS - Ministria e Punës dhe Mirëqenies Sociale

MASHT - Ministria e Arsimit, Shkencës dhe Teknologjisë

MSH - Ministria e Shëndetësisë

MKRS - Minsitria e Kulturës Rinisë dhe Sportit

MI - Ministria e Infrastrukturës

KEDS - Kompania Kosovare për Distribuim dhe Furnizim me Energji Elektrike

HZK – Harta Zonale Komunale

PRrH- Plani rregullues i hollësishëm

KRU- Kompania Regjionale e Ujësjetësimit

KRM- Kompani Regjionale e Mbeturinave (KRM)

## HYRJE

### II. SFONDI RRETH PLANIFIKIMIT HAPËSINOR

Planifikimi hapësinor ndërmerret me qëllim të një organizimi më racional hapësinor dhe balancimit të kërkesave për zhvillim socio-ekonomik dhe mbrojtjes së mjedisit. Ky proces përfshin metodat dhe instrumentet përmes të cilave përcaktohet shpërndarja e aktiviteteve të ardhshme në hapësirë. Kjo nënkupton edhe masat për koordinimin e ndikimeve hapësinore nga politikat e ndryshme sektoriale për të arritur një shpërndarje të balancuar të zhvillimit në mes të rajoneve, (shih referencën 4.)

Procesi i planifikimit hapësinor duhet të ofrojë mundësinë që të përfshihen të gjitha palët relevante të interesit, në mënyrë që të identifikohen nevojat, potencialet dhe mundësitë lokale të cilat do ta përkrahin zhvillimin ekonomik dhe përmirësimin e kushteve të jetës për të gjithë qytetarët. Inkurajimi i partneritetit në mes palëve të interesit, rrit mundësitë për zgjidhje të përbashkëta për nevojat ekonomike dhe sociale.

Me Ligjin për Planifikim Hapësinor (Nr. 04/L-174) përcaktohen parimet bazë të hartimit të Planit Zhvillimor Komunal; llojet, përmbajtja dhe ecuria e hartimit; përgjegjësitë e subjekteve administrative të nivelit qendror dhe lokal për hartim dhe zbatim; si dhe monitorimin dhe mbikëqyrjen administrative të zbatimit të planeve.

Plani Zhvillimor Komunal paraqet gjithashtu edhe:

- Kornizën për aktivitetet e ardhshme zhvillimore
- Mundësinë për të marre vendime efektive, dhe
- Mënyrën për përdorim efikas të burimeve në dispozicion.

### III. QËLLIMI I HARTIMIT TË UDHËZUESIT

Qëllimi i udhëzuesit është që të përkrahë komunat në organizimin e një procesi cilësor të hartimit të Planit Zhvillimor Komunal, sipas Ligjit të për Planifikim Hapësinor (Nr. 04/L-174). Ky dokument i merr parasysh nevojat dhe mundësitë e ndryshme të komunave dhe ofron informata të mjaftueshme për të gjitha fazat e hartimit të PZHK-se.

Ky dokument ofron udhëzime të nevojshme për të udhëhequr procesin e planifikimit, me qëllim të arritjes së zhvillimeve të dëshiruara në hapësirë, duke u fokusuar gjithashtu edhe në qartësimin e anës përmbajtësore të PZHK-së. Dokumenti është përgatitur për të ndihmuar procesin e hartimit të PZHK-së për një komunë "model", që përshtatet për proceset e hartimit të PZHK-ve të komunave me madhësi dhe veçori të ndryshme.

Vëmendje e veçantë i kushtohet edhe procesit të mirëfilltë planifikues, krahas vet produktit. Organizimi i duhur institucional, gjithpërfshirja dhe transparencja gjatë një procesi planifikues, të cilat i përmban ky udhëzues, janë elemente që e bëjnë planin më serioz dhe më të zbatueshëm; gjithnjë duke e ngritur edhe shkallën e vetëdijes së të përfshirëve dhe duke e ndërtuar ndjenjën e pronësisë mbi plan. Në këtë vazhdë udhëzuesi e prezenton edhe qasjen e hartimit të planeve me kapacitete vetanake komunale, qasje kjo e promovuar edhe nga Programi i Mbështetjes së Komunave në Planifikim Hapësinor (MuSPP) të UN Habitat-it. Deri të këto udhëzime kjo qasje e hartimit të planeve është arritur nga përvoja dhe mësimet e nxjerra të MuSPP-it gjatë bashkëpunimit me komunat e saj partnere dhe nivelin qendror të qeverisjes në Kosovë.

Udhëzimet detale për hartimin e planit janë dhënë brenda kontekstit aktual, duke marrë parasysh rrethanat në të cilën gjendet komunat kosovare. Ky udhëzues gjithashtu jep një përmbledhje të shkurtë mbi zbatimin, monitorimin dhe vlerësimin, duke tentuar të jap informacion të përgjithshëm për këto procese.



#### IV. STRUKTURA E UDHËZUESIT

Ky udhëzues përbëhet prej pesë kapitujve të cilët i trajtojnë të gjitha fazat procesit të planifikimit, metodologjinë e hartimit dhe përmbajtjen e dokumentit të PZHK-së.

Kapitulli i parë trajton fazën përgatitore të hartimit të PZHK-së, duke i përshkruar aktivitetet paraprake - vlerësimi i kapaciteteve njerëzore brenda komunale në mënyrë që të krijohet një pasqyrë e resurseve njerëzore në dispozicion për hartimin e PZHK-së; shpërndarja e aktiviteteve në një plan pune; propozim vendimi për hartimin e dokumentit; mobilizimi institucional dhe i palëve të interesit së bashku me përgjegjësitë e tyre gjatë procesit; identifikimin e burimeve të informacionit për nevoja të PZHK-së si dhe implikimet financiare.

Kapitulli i dytë përshkruan strukturën e dokumentit të PZHK-se, duke vazhduar edhe me komponentet tjera të ndërlidhura me procesin e hartimit që janë të domosdoshme dhe zhvillohen paralelisht me të - Vlerësimi Strategjik Mjedisor, krijimi i bazës së të dhënave komunale, dhe pjesëmarrja publike. Këto komponente përshkruhen në kontekst të gërshetimit të aktiviteteve të tyre me aktivitetet e PZHK-së. Aty përshkruhet edhe baza ligjore e hartimit të PZHK-së, cilat janë politikat, cilat janë strategjitë dhe cilat janë dokumentet (planet) që duhet marrë parasysh gjatë procesit.

Në kapitujt tre dhe katër përshkruhet më në detaje hartimi i secilës fazë të PZHK-së - profili për secilën fushë tematike, vizioni me qëllime dhe objektiva, koncepti zhvillimor me skenarë, si dhe prioritetet strategjike - duke përfshirë përmbajtjet e tyre, akterët e përfshirë gjatë hartimit të tyre si dhe metodologjinë e përdorur. Pjesëmarrja publike trajtohet në veçanti për secilën fazë.

Kapitulli i fundit përshkruan në mënyrë të përmbledhur zbatimin, monitorimin dhe vlerësimin e zbatimit të Planit Zhvillimor Komunal, duke i definuar mekanizmat për këto procese.

Me qëllim që udhëzuesi të jetë më praktik, janë bashkëngjitur edhe një numër i shtojcave për të dhënë informacione shtesë për pjesë të caktuara të dokumentit.

# I. PËRGATITJET DHE MENAXHIMI I HARTIMIT TË PZHK-SË

## 1.1 AKTIVITETET PËRGATITORE PARAPRAKE PËR HARTIMIN E PZHK

### 1.1.1 VLERËSIMI I KAPACITETEVE NJERËZORE TË KOMUNËS PËR HARTIMIN E PZHK-SË

Bazuar në Ligjin Planifikim Hapësinor (LPH), komunat përveç që janë përgjegjëse për menaxhimin e procesit të hartimit të PZHK-së, ato po ashtu janë përgjegjëse edhe për hartimin vet dokumentit. Hartimi i PZHK me kapacitete vetanake nënkupton organizim dhe koordinim efektiv të resurseve njerëzore brenda komunës. Për këtë arsye LPH ka vënë obligime për bashkërendimin në mes të drejtorive të sektorëve të ndryshëm të komunës gjatë hartimit të PZHK-së. Nga aspekti praktik, procesit të hartimit të planit me kapacitete vetanake para së gjithash duhet të paraprijë një vlerësim i resurseve njerëzore brenda komunës. Qëllimi i këtij vlerësimi është pasqyra reale e disponueshmërisë së kapaciteteve komunale për hartimin e planit, vlerësuar nga aspekti sasior (kuantitativ) dhe cilësor (kualitativ). Në aspektin sasior vlerësimi duhet të shqyrtojë nëse komuna ka numër të mjaftueshëm të punëtorëve për të mbuluar të gjitha fushat tematike të cilat trajtohen me PZHK, pasuar me vlerësimin mbi kompetencën e tyre (aspekti cilësor) për të kryer këtë detyrë. Si rezultat, me këtë vlerësim identifikohen nevojat potenciale për ekspertizën e jashtme në fusha specifike e cila do të duhej të sigurohej për hartimin e PZHK-së dhe rrjedhimisht të bëhej planifikimi buxhetor për angazhimin e tyre. Nga përvoja e komunave që kanë hartuar PZHK-të me kapacitete vetanake, nevoja për një ekspertizë të tillë është më shumë e shprehur në fushat si krijimi i bazës së të dhënave dhe hartave përmes Sistemit Informativ Gjeografik (Geographic Information System - GIS), ndërsa është i rekomandueshëm edhe angazhimi i ekspertizës në rastin e hartimit të Vlerësimit Strategjik Mjedisor (VSM) të planit. Megjithatë kjo nuk e limiton edhe mundësinë e angazhimit të ekspertizës së jashtme të nevojshme për ndonjë hulumtim/analizë tjetër profesionale për nevoja të dokumentit, nëse me vlerësimin e kapaciteteve ka dalë si kërkesë. Procedurat iniciohen nga Autoriteti Përgjegjës Komunal për Planifikim dhe Menaxhim Hapësinor pas vlerësimit dhe diskutimeve paraprake, duke përfshirë edhe përgatitjen e detyrave dhe përgjegjësi (ToR) për ekspertët e jashtëm. Procedurat e rekrutimit kryhen nga zyra e prokurimit/personelit brenda komunës. Një shembull për përgatitjen e ToR-ve për angazhim të ekspertit për hartimin e raportit të VSM për PZHK është dhënë në udhëzuesin për VSM në Përmbledhjen e Udhëzuesve Praktik nga MuSPP/UN-Habitat.

### 1.1.2 PLANI I PUNËS PËR HARTIMIN E PZHK

Hartimi i PZHK-së është një projekt i karakterit planifikues. Në mënyrë që një projekt i tillë të zhvillohet përmes një procesi sa më cilësor, duhet të përgatitet plani i punës (apo plani dinamik). Plani i punës është një vegël pune i cili ndihmon menaxhimin e procesit të hartimit të PZHK. Plani i punës duhet të përmbajë të gjitha *aktivitetet* që duhet ndërmarrë në kuadër të procesit, *resurset njerëzore* që duhet të angazhohen, *afatin kohor* të përcaktuar për kryerjen e aktiviteteve si dhe *koston (buxhetin)* e nevojshëm për kryerjen e aktiviteteve (për këtë të fundit do të flitet më detajisht në paragrafin 1.3). Në kuadër të planit të punës integrohen edhe aktivitetet për përkahjen e përfshirjes së publikut në proces (më detajisht në Udhëzuesin për Pjesëmarrjen Publike në Planifikimin Hapësinor).

Plani i punës duhet të ndahet nëpër etapa, ku për secilën etapë planifikohet një pikë mbarimi (milestone) dhe rezultati bazik i pritur (output). Kjo e fundit do të mundësojë menaxhim dhe kontroll më të lehtë dhe më kualitativ të arritshmërisë së aktiviteteve nëpër etapa, si dhe do të mundësojë ndërmarrjen me kohë të masave të nevojshme për adresimin e pengesave eventuale.

Përpilimit të planit të punës duhet t'i kushtohet rëndësi sepse informacioni që ofron ai është pikënisje për përgatitjen e programit i cili i bashkëngjitet propozim-vendimit për hartim të PZHK-së. Një propozim-model i planit të punës për hartimin e PZHK-së është dhënë në aneksin I.

### 1.1.3 VENDIMI DHE PROGRAMI PËR HARTIMIN DHE MENAXHIMIN E PROCESIT TË PZHK-SË

Si pjesë e fazës përgatitore është edhe përgatitja e propozim-vendimit për hartimin e PZHK të cilit i bashkëngjitet programi për hartimin dhe menaxhimin e procesit të planifikimit të PZHK (shih propozim-vendimin e dhënë në aneksin II). Programi duhet të përmbajë të dhënat në vijim: a) llojin dhe përkufizimin e dokumentit të planifikimit hapësinor; b) qëllimin e hartimit të planit; c) kufirin e territorit; d) subjektin përgjegjës për hartim të

planit; d) mjetet dhe mekanizmat e nevojshëm për hartim të planit; e) kushtet dhe mënyrën e zbatimit dhe f) çështjet e tjera të rëndësishme.

Propozimi vendimi përgatitet nga Autoriteti Përgjegjës Komunal për Planifikim dhe Menaxhim Hapësinor (respektivisht drejtorja e cila merret me çështjet e urbanizimit) dhe miratohet nga Kuvendi Komunal i komunës.

Aprovimi i vendimit për hartim të PZHK-së shënon formalisht nisjen e procesit të hartimit të planit. Vendimi aprovet nga Kuvendi Komunal (KK) dhe ekzekutohet nga Këshilli i Drejtorëve (KiD) dhe Autoriteti Komunal përgjegjës për Planifikim dhe Menaxhim Hapësinor, që në praktikë zakonisht është Drejtorja për Planifikim dhe Urbanizëm.

#### 1.1.4 MOBILIZIMI INSTITUCIONAL DHE I PALËVE TË INTERESIT

PZHK si dokument multi-sektoral e bën të domosdoshëm mobilizimin e të gjitha palëve brenda komunës në mënyrë që të dhënat e mbledhura dhe të prezantuara të jenë të mjaftueshme dhe të sakta, analizat të jenë sa më të thukta dhe realiste, si dhe propozimet zhvillimore të jenë gjithëpërfshirëse. Kjo në radhë të parë nënkupton mobilizimin e entiteteve të komunës të definuara si subjekte përgjegjëse varësisht nga funksioni, kompetencat dhe përgjegjësitë që duhet të ushtrojnë gjatë procesit të hartimit dhe menaxhimit të PZHK (shih subjektet e tilla të prezantuara në tabelën 1), por edhe identifikimin e entiteteve të planifikimit hapësinor dhe palëve të interesit që veprojnë jashtë komunës si institucion, por që përfshirja e tyre gjatë hartimit të PZHK është e domosdoshme. Mënyra se si këto subjekte dhe palë ndërveprojnë në mes veti në gjatë hartimit të planit është treguar me anë të organogramit (shih figurën 1: rasti i Komunës së Ferizajt).

Tabela 1. Subjektet përgjegjëse për hartimin e PZHK-s brenda Komunës dhe jashtë saj

SUBJEKTET PËRGJEGJËSE PËR HARTIMIN E PZHK BRENDIA KOMUNËS	
Subjekti përgjegjës	Përgjegjësitë
<b>1) Subjekte vendimarrëse dhe ekzekutive:</b>	
Kuvendi Komunal (KK)	Aprovimin e vendimit për hartim të PZHK; Aprovimin e vendimit për hapjen e shqyrtimit publik; Jep komente, propozime gjatë procesit të hartimit të PZHK; Aprovimin përfundimtar të PZHK; Shqyrtimin e raportit monitorues të zbatimit të qëllimeve dhe objektivave të PZHK;
Këshilli i Drejtorëve të Komunës (KiD) i udhëhequr nga Kryetari i Komunës	Ekzekuton vendimin për hartim të PZHK;  Merr vendime për harmonizim në mes të sektorëve për çështje të PZHK si dhe për çështje tjera procedurale;  Merr vendim për emërimin e anëtarëve të grupeve punuese dhe udhëheqësit të grupit nga drejtoritë;  Siguron mbështetjen për autoritetin përgjegjës komunal në hartimin e PZHK;  Jep komente, propozime gjatë procesit të hartimit të PZHK; Aprovimin paraprak të PZHK;

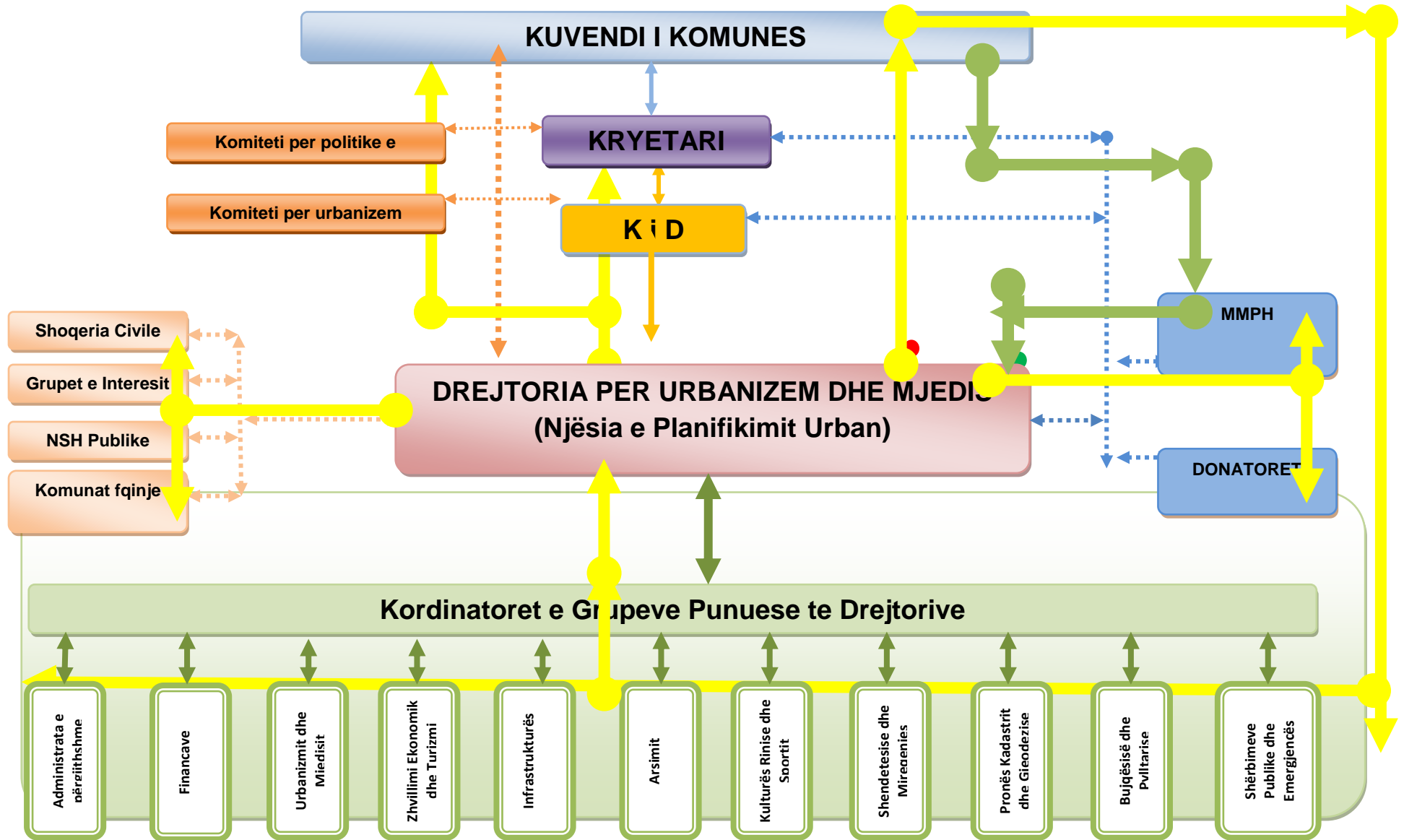
<b>2) Subjekte përgjegjëse për menaxhim të procesit të hartimit të PZHK-së</b>	
<p>Autoriteti komunal për planifikim dhe menaxhim hapësinor (AKPMH) respektivisht Drejtoria për Planifikim dhe Urbanizëm (DPU)</p>	<p>Menaxhimin e tërë procesit të hartimit të PZHK;</p> <p>Përgatitjen e propozim-vendimit për hartimin e PZHK;</p> <p>Koordinimin në mes drejtorive sektoriale dhe burimeve njerëzore brenda komunës për hartimin e PZHK;</p> <p>Koordinimin e punës së grupeve tematike sektoriale;</p> <p>Inkurajimin dhe sigurimin e pjesëmarrjes publike gjatë të gjitha fazave të hartimit të PZHK;</p> <p>Bashkërendimin me ministrinë me qëllim të harmonizimit të planifikimit hapësinor me legjislacionin përkatës;</p> <p>Zhvillimin e shqyrtimin publik të PZHK;</p> <p>Dorëzimin dhe prezantimin e draft-PZHK në Ministri për verifikim të përputhshmërisë me planet dhe dokumentet e planifikimit hapësinor të nivelit qendror;</p> <p>Dorëzimin dhe prezantimin e draft-PZHK në KiD dhe KK;</p>
<b>3) Subjekte përgjegjëse për hartim të PZHK</b>	
<p>Autoriteti komunal për planifikim dhe menaxhim hapësinor respektivisht Drejtoria për Planifikim dhe Urbanizëm (DPU) dhe të gjitha drejtoritë tjera</p>	<p>Mbledhjen e të dhënave dhe analizën e tyre për fushat tematike që mbulon drejtoria;</p> <p>Identifikimin e sfidave dhe propozimin e strategjive zhvillimore për fushat që mbulon drejtoria;</p>
<p>Grupet tematike sektoriale të komunës (grupi udhëhiqet nga koordinatori i zgjedhur i grupit)</p>	<p>Pjesëmarrje në hartimin dhe prezantimin e raporteve sektoriale për drejtoritë përkatëse (profilin sektorial, strategjitë zhvillimore dhe kërkesat minimale hapësinore)</p> <p>Aprovimin e strategjive zhvillimore sektoriale</p>
<p>Ekspertizë e jashtme</p>	<p>Ofron ekspertizën specifike gjatë hartimit të PZHK;</p>

4) Subjektet këshillëdhënëse	
Komiteti për politikë e financa – KPF (i përbërë nga subjektet politik në kuadër të KK)	Jep komente, propozime dhe vërejtje gjatë procesit të hartimit të PZHK;  Bën shqyrtimin dhe dhënien e rekomandimeve në PZHK para shqyrtimit dhe miratimit në KK;
Komiteti për urbanizëm- KU (i përbërë nga subjektet politik në kuadër të KK)	Jep kontribut profesional gjatë hartimit të PZHK;  Bën shqyrtimin dhe dhënien e rekomandimeve në PZHK para trajtimit të tij në KK;  Ben kontrollimin e kualitetit të dokumentit dhe ligjshmërinë e procedurave gjatë procesit të hartimit të PZHK;
SUBJEKTET PËRGJEGJËSE PËR PLANIFIKIM HAPËSINOR QË VEPROJNË JASHTË KOMUNËS	
Ministria e Mjedisit dhe Planifikimit Hapësinor	Miratimin e PZHK para aprovimit nga KK;  Ofron asistencë teknike gjatë hartimit të PZHK;  Jep këshilla, komente, propozime dhe vërejtje gjatë procesit të hartimit të PZHK;  Dorëzon të dhënat digjitale bazë dhe normat teknike të planifikimit hapësinor;  Shqyrton dhe propozon zgjidhje përkatëse në rastet e mos harmonizimit të strategjive zhvillimore në mes të nivelit qendror dhe atij lokal;

Burimi: UN-Habitat MuSPP

Identifikimi i palëve të interesit njëherit është edhe hapi i parë i punës së ekipit punues për hartimin e PZHK. Palë të interesit konsiderohen individët, grupet ose institucionet të cilët janë të ndikuar apo kanë interes nga një apo më shumë çështje të planifikimit hapësinor në komunë; mund të ndikojnë (pozitivisht apo negativisht) në çështjet e tilla, kanë qasje ose kontroll të resurseve (financiare, teknike apo intelektuale) të cilat mund të jenë të nevojshme për të mbështetur zhvillimin hapësinor në komunë, etj. Teknika më e përdorur për një analizë të tillë është “Analiza e Palëve të Interesit” (Stakeholder Analysis). Qëllimi i kësaj analize është të identifikojë palët e interesit të cilëve duhet të qasen dhe angazhohen në takime konsultative ku do të diskutohen çështjet e përgjithshme apo specifike të planifikimit hapësinor; si dhe të identifikojnë rolin, interesin dhe legjitimitetin e secilës palë si dhe angazhimin e tyre në fazat e caktuara gjatë hartimit të PZHK-së. Në kontekst të planifikimit hapësinor, lista e palëve të interesit mund të përfshijë p.sh institucionet e nivelit qendror dhe atij lokal, ndërmarrjet publike, shoqatat apo organizatat që përfaqësojnë bizneset në komunë, institucionet financiare, OJQ-të, donatorët, organizatat që përfaqësojnë komunitetin etj. Kjo analizë është e rëndësishme se mes tjerash ndihmon edhe identifikimin e grupeve të marginalizuara siç janë personat me nevoja të veçanta, të moshuarit, fëmijët dhe të rinjtë, femrat, minoritetet, të varfrit, etj; pjesëmarrja e të cilëve gjatë procesit të hartimit të planit është e domosdoshme. Përdorimi i kësaj teknike më në detaje është sqaruar në aneksin III: “Identifikimi dhe analiza e palëve të interesit si dhe vlerësimi i rolit dhe kontributit të tyre gjatë procesit”.

Figura 1. Skema organizative (organogrami) e procesit te hartimit te PZHK



Burimi: Komuna e Ferizajt

## 1.2 IDENTIFIKIMI I BURIMEVE TE INFORMACIONIT

Gjatë hartimit të PZHK-së, respektivisht profilit zhvillimor komunal nevojiten të dhëna për të gjitha fushat tematike, të cilat së paku duhet të jepen në nivel vendbanimi në mënyrë që profili zhvillimor të prezantohet gjendjen sa më reale të mundshme. Në raste të caktuara, si p.sh. gjatë përcaktimit të hapësirës së ndërtuar dhe asaj të pa ndërtuar brenda një vendbanimi, përcaktimi preferohet të bëhet sipas parcelës në mënyrë që ndarja të paraqes gjendjen e vërtetë në terren sa më detalisht. Kjo do të mundësonte analizat më të thukta dhe koherente si dhe mundësinë e përdorimit të ndarjes së njëjtë edhe për planet që pasojnë (Harta Zonale Komunale).

Gjatë hulumtimit për të dhëna për nevoja të PZHK-së, ato mund të jenë të shtypura në formë të dokumenteve, librave, etj. Nga ato mund të nxirret informacion i përgjithshëm tekstual, të dhëna tabelore/statistikore detale, si dhe mund të kopjohen të dhënat hapësinore të nevojshme (të kthehen në të dhëna elektronike). Të dhënat janë gjithashtu edhe elektronike. Në mungesë të standardeve të unifikuara brenda territorit të Kosovës dhe rajonit në përgjithësi, edhe ky lloj i të dhënave në të shumtën duhet përpunuar tërësisht (rekomandohet të përpunohen në kuadër të Sistemit të Informatave Gjeografike - GIS) në mënyrë që të mund të shfrytëzohen për analiza dhe paraqitje hartografike brenda dokumentit.

Sipas formatit, të dhënat për nevoja të PZHK-së mund të jenë tekstuale, tabelore/statistikore, grafike/statistikore dhe grafike/hapësinore; përpunimi i të cilave rekomandohet bëhet përmes GIS software-it. (shih Aneksin IV: Futja e të dhënave, analiza e informacionit dhe prezantimi i tyre në GIS software). Këto të dhëna autoriteti përgjegjës për hartimin e planit së bashku me grupet punuese i gjeneron vet dhe i siguron nga entitetet rajonale si dhe ato qendrore.

Tabela 2. Burimet kryesore të informacionit gjatë hartimit të PZHK-s

FUSHA TEMATIKE	NIVELI QENDROR	AGJENSIONET REGJIONALE	NIVELI LOKAL
Te dhënat gjeografike fizike	<ul style="list-style-type: none"> <li>• MZHE</li> <li>Shërbimi gjeologjik</li> </ul>		Drejtoria e Urbanizmit
Shfrytëzimi i tokës	<ul style="list-style-type: none"> <li>• MMPH</li> <li>Agjensioni Kadastral</li> <li>• MBPZHR</li> <li>Agjensioni Pyjor</li> <li>Instituti bujqësor</li> </ul>		Drejtoria e Urbanizmit
Popullsia	<ul style="list-style-type: none"> <li>• Agjencia e statistikave të Kosovës</li> <li>• Agjensioni për barazi gjinore</li> <li>• MKK</li> <li>Divizioni për komunitete e disfavorshme</li> <li>Divizioni për komunitete dhe kthim</li> <li>• MDi</li> <li>• MPB</li> <li>Agjensioni i regjistrimit civil</li> <li>Policia e Kosovës</li> <li>Qendra për edukim, siguri publike dhe zhvillim</li> </ul>		
Banimi	<ul style="list-style-type: none"> <li>• MMPH</li> <li>Departamenti i Banimit</li> </ul>		Drejtoria e Urbanizmit
Ekonomia	<ul style="list-style-type: none"> <li>• MBPZHR</li> <li>Agjensioni për zhvillim ekonomik</li> <li>• MBPZHR</li> <li>Agjensioni Pyjor</li> <li>Agjensioni për Zhvillim Ekonomik</li> <li>Instituti bujqësor</li> <li>• MTI</li> </ul>		Drejtoria e Zhvillimit Ekonomik

Shërbimet dhe infrastruktura sociale	<ul style="list-style-type: none"> <li>• MPMS</li> <li>• MASHT</li> <li>• MSH</li> <li>• MKRS</li> </ul>		Drejtoria e Shërbimeve Publike
Shërbimet dhe infrastruktura e transportit/ lëvizshmëria	<ul style="list-style-type: none"> <li>• MI</li> </ul> Departamenti i Infrastrukturës <ul style="list-style-type: none"> <li>• Aeroporti i Prishtinës</li> </ul>	Kompania Publike Hekurudhat e Kosovës	Drejtoria e Urbanizmit
Shërbimet dhe infrastruktura teknike	<ul style="list-style-type: none"> <li>• KEDS</li> <li>• Post Telekom i Kosovës</li> </ul>	Ndërmarrja publike e Ujësllësit Ndërmarrja publike për menaxhim të mbeturinave	Drejtoria e Shërbimeve Publike
Trashëgimia kulturore dhe natyrore	<ul style="list-style-type: none"> <li>• MKRS</li> </ul> Instituti për Konservim dhe Restaurim Qendra Regjionale për Trashëgimi Kulturorë Instituti Arkeologjik		Drejtoria e Kulturës, Rinisë dhe Sportit
Mjedisi dhe degradimi i tij	<ul style="list-style-type: none"> <li>• MMPH</li> </ul> Agjensioni për Mbrojtje të Mjedisit Instituti Hidro-Metereologjik		

Burimi: UN-Habitat MuSPP 2014

### 1.3. IMPLIKIMET FINANCIARE

Duke u nisur nga fakti se hartimi i PZHK-së bëhet kryesisht me kapacitete vetanake komunale, ndërsa angazhimi i kapaciteteve njerëzore/profesionale shtesë bëhet vetëm nëse shihet si e nevojshme, nënkuptohet se implikimet financiare do të jenë më të pakta. Natyrisht se kjo është rezultat i drejtpërdrejtë i udhëheqjes së procesit të hartimit të PZHK-së nga vet sektorët komunal, që siç u tha më lart është bërë e obligueshme me normativa ligjore; përderisa kostot e procesit nuk e ngarkojnë shumë buxhetin komunal, duke ua atribuar një përqindje të kësaj kostoje ngritjes së kapaciteteve të stafit komunal gjatë procesit, si dhe faktit se propozimet zhvillimore bëhen për qytetarët të cilëve ju shërbejnë dhe për territorin në të cilin shumica e tyre jetojnë. Një përqindje e koston natyrisht se duhet të mbulohet nga buxheti komunal, por nëse kjo krahasohet me shpenzimet në rastet kur procesi i hartimit të dokumentit do t'iu kishte dhënë ndonjë entiteti privat, atëherë dallimet do të ishin shumë më të mëdha në të mirë të rastit të parë.

Natyrisht se procedurat gjatë procesit të hartimit të PZHK-së do të kërkojnë shpenzime operacionale relativisht të vogla krahasuar me qëllimin për të cilin kryhen. Kryesisht këto shpenzime kanë të bëjnë me:

- Kostot në kuadër të takimeve të brendshme apo të jashtme ku përfshihen kostot për vendin e takimit, ushqimit/pijeve, materialeve të punës (letra, lapsa, ngjyra, etj), teknikës së prezantimit dhe zërimit, shërbimit dhe teknikës së përkthimit, udhëtimet, etj. Natyra e takimit e përcakton edhe shfrytëzimin e tyre.
- Ana procedurale gjithashtu kërkon që pas aprovimit përfundimtar të dokumentit ai të kalojë nëpër fazën e lekturimit dhe përgatitjes përfundimtarë të kopjes elektronike (CD apo lloj tjetër i memories elektronike, ) dhe fizike (printim apo botim formal). Për kryerjen e këtyre aktiviteteve nevojiten shpenzime të caktuara.

Kostot më të larta që duhet planifikuar gjatë një procesi të tillë planifikues janë ato për rekrutimet e ekspertizës (ekspert apo kompani profesionale), nëse diçka e tillë shihet si e nevojshme, siç është përmendur më herët për:

- hartimin e VSM-së,
- ndonjë hulumtim apo ndonjë shërbim tjetër,
- kampanjën promovuese të dokumentit pasi ai të jetë aprovuar, etj;



Autoriteti Përgjegjës pas konsultimeve mund të vendosë që të angazhojë ekspertizë të jashtme. Shpenzimet me atë rast do të ishin më të larta por do të arsyetoheshin me qëllimin e planifikuar. Të gjitha këto lloje të kostove dhe planifikimi i tyre janë të njohura për shumicën e administratave komunale sepse ato janë udhëheqëse të proceseve të ndryshme apo pjesë e tyre (projeksionet e buxhetit për vitet e ardhshme, diskutimet publike për qëllime të ndryshme, bashkëpunimet me organizata dhe projekte të ndryshme, rekrutim të stafit apo ndonjë kompanie, etj), të cilat janë subjekt i procedurave të ngjashme si ato që u përmendën më lart. Nëse ndonjerës prej komunave i mungojnë informatat e tilla, atëherë ato mund të sigurohen nga niveli qendror.

Të gjitha këto kosto të planifikuara i shtohen atyre të të procesit paraprak, ndërsa përmbledhjet finale futet në planin e punës, i cili si i tillë konsiderohet i përfunduar.

## II. STRUKTURA E PZHK-SË DHE KOMPONENTËT PËRKATËS

### 2.1. STRUKTURA E PZHK-SË

Plani Zhvillimor Komunal, si plan i nivelit strategjik, ka një strukturë të atillë që përmes fazave zhvillimore dhe planifikuese tenton të shqyrtojë të gjitha fushat e mundshme tematike me relevancë hapësinore.

Plani zhvillimor Komunal ka dy pjesë kryesore:

- Pasqyrën e gjendjes ekzistuese me:
  - ✓ Profilin zhvillimor komunal (ku tregohet gjendja ekzistuese dhe kapacitetet e përgjithshme ekzistuese), dhe
  - ✓ Analizat e përgjithshme të gjendjes ekzistuese (me gjetjet për secilën fushë tematike dhe trendet zhvillimore të vlerësuara);
- Pjesën e propozimeve planifikuese me:
  - ✓ Vizionin,
  - ✓ Parimet,
  - ✓ Qëllimet dhe objektivat,
  - ✓ Konceptin zhvillimor hapësinor, dhe
  - ✓ Prioritetet zhvillimore strategjike.

Kapitujt në vazhdim definojnë qartë strukturën dhe përmbajtjen e secilës pjesë/fazë të lartpërmendur të dokumentit, duke përfshirë edhe ndarjet e mëtejshme brenda tyre.

*Plani Zhvillimor i Komunës përmban pjesën tekstuale, hartografike dhe gjeo-databazën.*

*Pjesa tekstuale e Planit Zhvillimor të Komunës përmban pjesën e profilit zhvillimor, vlerësimin e gjendjes ekzistuese, vizionin, qëllimet dhe objektivat, konceptin zhvillimor hapësinor dhe prioritetet zhvillimore strategjike, në format A4.*

*Pjesa hartografike e Planit Zhvillimor Komunal përmban librin e hartave, i cili reflekton gjendjen ekzistuese dhe konceptin zhvillimor hapësinor, për të gjithë sektorët në territorin e komunës, në përpjesë 1:6000.*

*(Siç parashihet me draft Udhëzimin administrativ mbi elementet dhe kërkesat themelore për hartimin, zbatimin dhe monitorimin e Planit Zhvillimor Komunal)*

### 2.2. HAPAT PROCEDURAL PËR HARTIMIN E PLANIT ZHVILLIMOR KOMUNAL

Hapi 1: Inicimi i hartimit të PZHK-së

Programi për hartim të PZHK është pikënisje e hartimit të planit dhe paraqet bazën profesionale mbi të cilën hartohet plani. Programin e harton Autoriteti Komunal Përgjegjës për Planifikim dhe Menaxhim Hapësinor (AKPPMH) që në praktikë është Drejtoria për Planifikim dhe Urbanizëm, respektivisht njësia e Planifikimit (nëse një e tillë ekziston në komunë). Më pas AKPPMH, në bashkëpunim me zyren ligjore të komunës harton propozim-vendimin për hartim të PZHK-së. Propozim-vendimi përgaditet duke marrë parasysh programin dhe së bashku me të i dërgohen Kuvendit Komunal për miratim. Pas miratimit, një kopje e vendimit i dërgohet Ministrisë së Mjedisit dhe Planifikimit Hapësinor (MMPH) për informim.

Hapi 2: Hartimi i PZHK dhe raportit të VSM

Parakusht i fillimit të hartimit të PZHK është trajnimi i AKPPMH nga ana e MMPH për shfrytëzimin e të dhënave digjitale bazë dhe aplikimin e Normave Teknike në Planifikim Hapësinor (neni 9 dhe 11 i LPH).

AKPPMH si menaxhues i procesit së bashku me ekipin komunal ndër-sektoral (përfaqësues të drejtorive komunale), si dhe eventualisht ekspertë të jashtëm të angazhuar për fusha specifike në hartim të PZHK-së fillojnë përgaditjen e planit. Për hartimin e tij duhet të mirren për bazë: planet strategjike zhvillimore të komunës, ligjet dhe rregullativat relevante për fushën e planifikimit hapësinor, strategjitë dhe studimet sektorale të nivelit lokal dhe qendror. Ligji i Planifikimit Hapësinor (LPH) obligon të gjitha institucionet publike në nivel qendror dhe lokal të

ndihmojnë AKPPMH me dokumentacion mbështetës të sektorëve të ndryshëm, të cilat janë të nevojshme për përgatitjen e PZHK-së (neni 11.3).

Gjatë hartimit të planit, AKPPMH duhet të inkurajojë dhe sigurojë pjesëmarrjen publike gjatë tërë procesit të hartimit të planit. Procesi i hartimit të planit përfshin metoda të ndryshme të pjesëmarrjes dhe teknika të planifikimit që janë specifike varësisht nga faza përkatëse e planit dhe përfshirja e palëve të interesit në këto faza (shih më gjerësisht paragrafin 2.5.2 të këtij udhëzuesi). LPH përmes Udhëzimit Administrativ Nr.05/2014 parasheh së paku një diskutim publik në secilën fazë të procesit të hartimit të planit.

Për planet hapësinore hartohet edhe Raporti i Vlerësimit Strategjik Mjedisor (VSM). Procedurat për hartimin e Raportit të VSM, konsultimit dhe informimit të publikut si dhe marrjen e pëlqimit nga MMPH përshkruhen në detaje në Ligjin për Vlerësimin Strategjik Mjedisor. Është me rëndësi të ceket që proceset e hartimit të planit dhe raportit të VSM të zhvillohen paralelisht.

Ky hap përfundon me dy-draft dokumente: draftin e PZHK-së dhe draft-Raportin e VSM për planin.

### Hapi 3: Prezantimi i draft-PZHK-së me draft-raportin e VSM në MMPH

AKPPMH dorëzon dhe prezanton draft-PZHK dhe draft-raportin e VSM në MMPH me qëllim të verifikimit të përputhshmërisë me Planet Hapësinore të hartuara nga MMPH, me strategjitë e politikave sektorale të Ministrive të linjës dhe Normat Teknike në Planifikim Hapësinor. Gjatë këtij procesi MMPH obligohet të sigurojë pjesëmarrjen e Ministrive relevante. Nëse konstatohet përputhshmëria vazhdohet në hapin tjetër (hapi 4: inicimi I shqyrtimit publik), nëse jo MMPH kërkon nga AKPPMH plotësimet respektivisht ndryshimet e nevojshme.

### Hapi 4: Inicimi i shqyrtimit publik të draft PZHK

AKPPMH fillon përgaditjet për vënien në shqyrtim publik të PZHK-së dhe debatit publik të raportit të VSM. Këtij aktiviteti i paraprin nxjerrja e vendimit nga Kuvendi Komunal për organizimin e shqyrtimit publik të draft-planit dhe përgaditjet e nevojshme për organizim. Këtu përfshihen përgaditja e njoftimit publik në më së paku tri gazeta të përditshme, webfaqen e komunës dhe mediat publike dhe lokale, publikimi i tij së paku 8 ditë para hapjes së shqyrtimit, përgaditja dhe dërgimi i ftesave për institucionet relevante për pjesëmarrje në shqyrtimin publik.

### Hapi 5: Shqyrtimi publik i draft-PZHK-së

Pas njoftimit për shqyrtim publik, draft-PZHK vihet në dispozicion të publikut për shqyrtim dhe komente. Shqyrtimi publik nënkupton takimet publike ku qytetarët ftohen të marrin pjesë dhe të japin komentet, vërejtjet si dhe sugjerimet e tyre në lidhje me planet hapësinore para se këto plane të dërgohen në miratim final. Shqyrtimi publik i draft-PZHK zgjat së paku 30 ditë. Gjatë kësaj periudhe AKPPMH organizon prezantime publike me qëllim të prezentimit të zgjidhjeve përkatëse të planit. Për shqyrtimin publik hartohet raporti i cili përmban regjistrin e pjesëmarrësve që kanë dhënë propozime dhe vërejtje me shkrim, si dhe arsyetimin për miratimin, miratimin e pjesshëm apo refuzimin e atyre vërejtjeve dhe propozimeve. Afati për përgaditjen e raportit është më së shumti 30 ditë që nga dita e përfundimit të afatit për paraqitjen e propozimeve dhe vërejtjeve me shkrim. Raporti publikohet në webfaqen e komunës, brenda 5 ditëve pas përfundimit të tij. Shqyrtimi publik ka karakter obligativ përcaktuar sipas Ligjit për Planifikimin Hapësinor nr.04/L-174 si dhe Udhëzimit Administrativ Nr.05/2014. Krahas procesit të shqyrtimit publik për PZHK, zhvillohet edhe debati publik për Raportin e VSM. Mënyra e mbajtjes së debatit publik është e rregulluar me Ligjin për Vlerësimin Strategjik Mjedisor.

- Hapi 6: Miratimi i PZHK nga MMPH

Pas përfundimit të shqyrtimit publik, PZHK, raporti i VSM dhe raporti i shqyrtimit publik dërgohen në MMPH për miratim. Periudha për dhënien e vendimit nga MMPH është 30 ditë nga dita e dorëzimit. Nëse PZHK miratohet, vazhdohet me hapin tjetër (Hapi 7: Aprovimi i PZHK-së). Nëse PZHK nuk miratohet me konstatimin se ka mangësi apo ka nevojë për plotësime shtesë, MMPH me vendim njohton AKPPMH me kërkesën për të bërë ndryshimet dhe plotësimet e nevojshme në plan. Periudha për miratimin e PZHK-së së përmirësuar që përmban ndryshimet dhe plotësimet e kërkuara, është brenda 10 ditëve nga data e dorëzimit.

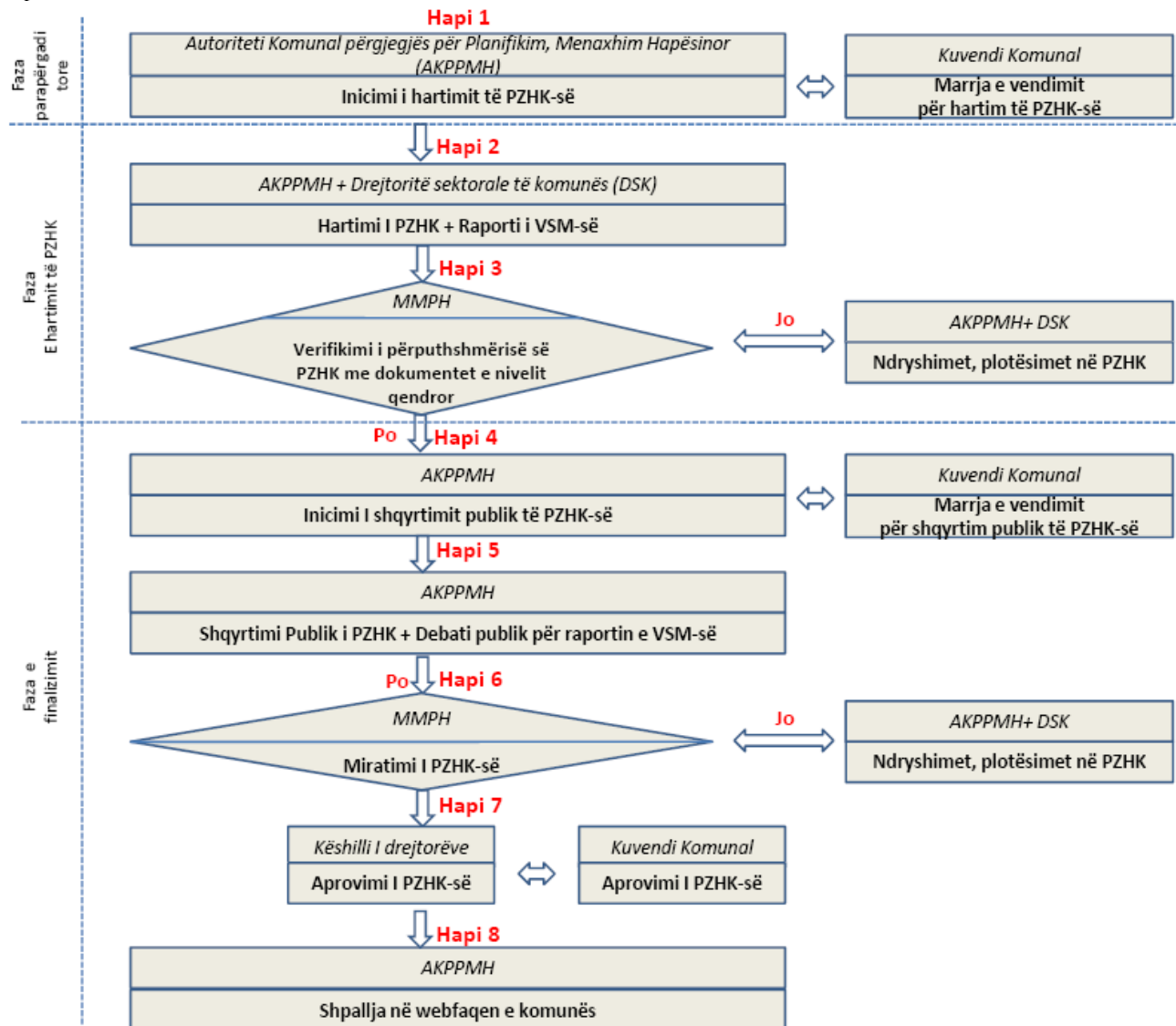
- Hapi 7: Aprovimi i PZHK-së

Pas miratimit nga MMPH, PZHK aprovohet fillimisht nga Drejtoritë Sektorale të komunës dhe më pas dërgohet për aprovimin përfundimtar në Kuvendin e Komunës.

- Hapi 8: Shpallja në webfaqe

Pas aprovimit përfundimtar të PZHK-së, AKPPMH do të shpall planin së bashku me raportin e VSM në webfaqen e komunës..

Figura 2. Hapat procedural për hartimin e Planit Zhvillimor Komunal



Burimi: UN-Habitat MuSPP2013

## 2.3 UDHËZIME TË PËRGJITHSHME PËR HARTIMIN E DOKUMENTIT TË PZHK-SË

LPH me aktet nënligjore përcjellëse i përcaktojnë elementet e detyrueshme lidhur me përmbajtjen, formën e prezantimit të dokumentit dhe mënyrën e zbatimit dhe monitorimit të PZHK-së. Udhëzimet e mëposhtme janë të karakterit këshillues dhe kanë për qëllim të qartësojnë mënyrën e hartimit dhe strukturimit të dokumentit të PZHK-së, si dhe të shërbejnë si orientim bazë për punën e hartuesve.

Gjatë punës në hartimin e planit është e nevojshme të respektohen parimet në vijim:

- Plani është një dokument gjithpërfshirës prandaj përmbajtja e tij duhet të jetë e strukturuar sipas Ligjit dhe rregulloreve përkatëse, duke siguruar lidhshmërinë pjesëve të planit në një tërësi. Pjesa tekstuale dhe ajo grafike e planit duhet të jenë të lidhura dhe të krijojnë një tërësi integrale,
- Arsyeshmëria e veprimeve të propozuara me plan duhet të bëhet në atë mënyrë që ato të formojnë një tërësi në të cilën mund të vërehet vazhdimësia e metodologjisë së punës. Pjesa tekstuale e planit duhet të jetë koherente ndërsa prezentimi i temave duhet të jetë konsistent në formën dhe stilin e prezantimit. Sipas nevojës, orientimet e dhëna mund të ilustrohen përmes skemave ose formave tjera.

Përpilimi i kushteve zhvillimore të cilat duhet të zbatohen me plan, duhet të udhëhiqet nga disa parime:

- Kushtet zhvillimore rrjedhin nga arsyeshmëria e planit dhe shpërndarja hapësinore e zhvillimeve,
- Formulimi i kushteve duhet të jetë i qartë, pa dykuptimësi dhe me shprehje të cilat nuk lënë vend për interpretime të ndryshme lidhur me zbatimin e tyre,
- Kushtet duhet të ndërlidhen me pjesën grafike të planit
- Shprehjet dhe terminologjia e përdorur duhet të jenë identike në tërë planin dhe planet e nivelit më të lartë
- Ilustrimet grafike duhet të racionalizohen sa më shumë si përkah numri ashtu edhe përkah formati i tyre.

## 2.4. LEGJISLACIONI KRYESOR, KONTRIBUUES DHE POLITIKAT/PLANET/STRATEGJITË QË DUHET MARRË PARASYSH GJATË HARTIMIT TË PZHK-SË

Plani Zhvillimor Komunal (PZHK) me të gjithë përmbajtjen dhe kapitujt e tij hartohet duke u bazuar drejtpërdrejtë në Ligjin e Planifikimit Hapësinor dhe Udhëzimet Administrative të mëposhtme:

Ligji për planifikim hapësinor (LPH);
Draft-Udhëzimi Administrativ MMPH nr. __ mbi Elementet dhe Kerkesat Themelore per Hartimin, Zbatimin dhe Monitorimin e Planit Zhvillimor Komunal
Udhëzimi Administrativ MMPH nr.05/2014 per Pergjegjesite e Autoriteteve te Planifikimit Hapesinor si dhe Parimet dhe Procedurat per Pjesemarrjen e Publikut ne Planifikim Hapesinor
Draft-Rregullorja per Normat Teknike te Planifikimit Hapesinor
Udhëzimet e tjera respektive qe derivojne nga Ligji per Planifikim Hapesinor

Plani Zhvillimor Komunal (PZHK), përveç se bazohet në Ligjin dhe Udhëzimet Administrative që u përmendën më lart; duhet të hartohet në pajtim ose në harmoni me Ligjet në vijim:

Ligji i Ndërtimit
Ligji për Mbeturinat
Ligji për Hekurudhat e Kosovës
Ligji për Kadastrën
Ligji për Efiçencën e Energjisë
Ligji për Shpronësimin e Pronës së Patundshme; i Amandamentuar dhe Plotësuar
Ligji për Energjinë
Ligji për Elektricitetin
Ligji për Mbrojtjen e Natyrës
Ligji për Vlerësimin Strategjik Mjedisor

Ligji për Ujitjen e Tokës Bujqësore; i Amandamentuar dhe Plotësuar
Ligji i Pyjeve; i Amandamentuar dhe Plotësuar
Ligji për Zonat Ekonomike
Ligji për Mbrojtjen e Mjedisit
Ligji i Rrugëve; i Amandamentuar dhe Plotësuar
Ligji për Sigurinë në Trafik
Ligji për Transportin Rrugor; i Amandamentuar dhe Plotësuar
Ligji për Trashëgiminë Kulturore
Ligji për Kufijtë Administrativ Komunal; i Amandamentuar dhe Plotësuar
Ligji për Vetëqeverisje Lokale
Ligji i Ujërave
Ligji për Tokën Bujqësore

Si dhe ligjet tjera respektive te sektoreve te veçante varësisht nga konteksti i PZHK-se. Ligjet e cekura mund te ndryshohen/amendamentohen apo zevendesohen me ligje tjera, andaj rekomandohet që ndryshimet e tilla të përcillen me kujdes gjatë hartimit te planit dhe në këtë mënyre të reflektohen në plan.

Plani Zhvillimor Komunal (PZHK) propozon zhvillimet të caktuara që duhet të jenë në pajtim dhe harmoni me politikat, planet dhe strategjitë në vijim:

Plani Hapësinor i Kosovës 2011- 2020;
Strategjia Kosovare për Ngrohje 2011- 2018;
Strategjia Kosovare për Energji 2009- 2018;
Strategjia dhe Plani i Veprimit për Biodiversitetin 2011- 2020;
Strategjia për Konsolidimin e Tokës 2010- 2020;
Plani për Bujqësi dhe Zhvillim Rural 2007- 2013
Strategjia për Zhvillimin e Pyjeve 2010- 2020;
Strategjia për Zhvillimin e Hortikulturës 2009- 2013;
Strategjia dhe Plani i Veprimit për Transportin Multimodal
Strategjia për Zhvillimin e Ndërmarrjeve të Vogla dhe të Mesme
Dokumentet Strategjike për Konservimin e Integruar
Strategjia për Mbrojtjen e Mjedisit
Strategjia e Përmirësuar Re integrimin e Personave të Riatdhesuar
Strategjia për Komunitetet dhe Kthimin
Plani Strategjik i Kosovës për Edukimin
Strategjia për Sektorin Shëndetësor 2010- 2014;
Plani i Veprimit për Zbatimin e Strategjisë për Sektorin Shëndetësor 2010- 2014;

Plani Zhvillimor Komunal (PZHK) gjithashtu duhet të marrë parasysh politikat, planet dhe strategjitë brenda komunale dhe brenda regjionale në vijim:

Strategjia për Zhvillim Ekonomik (nëse ekziston)
Planet ekzistuese Zhvillimore Komunale dhe Urbane
Planet ekzistuese sektoriale
Plani i Veprimit Lokal në Mjedis (nëse ekziston)
Dhe të gjitha dokumentet tjera relevante

Edhe politikat dhe strategjitë sektoriale mund te ndryshohen apo zevendesohen me strategji tjera, andaj rekomandohet që ndryshimet e tilla të përcillen me kujdes gjatë hartimit të planit dhe në këtë mënyre të reflektohen në plan.

## 2.5. VLERËSIMI STRATEGJIK MJEDISOR

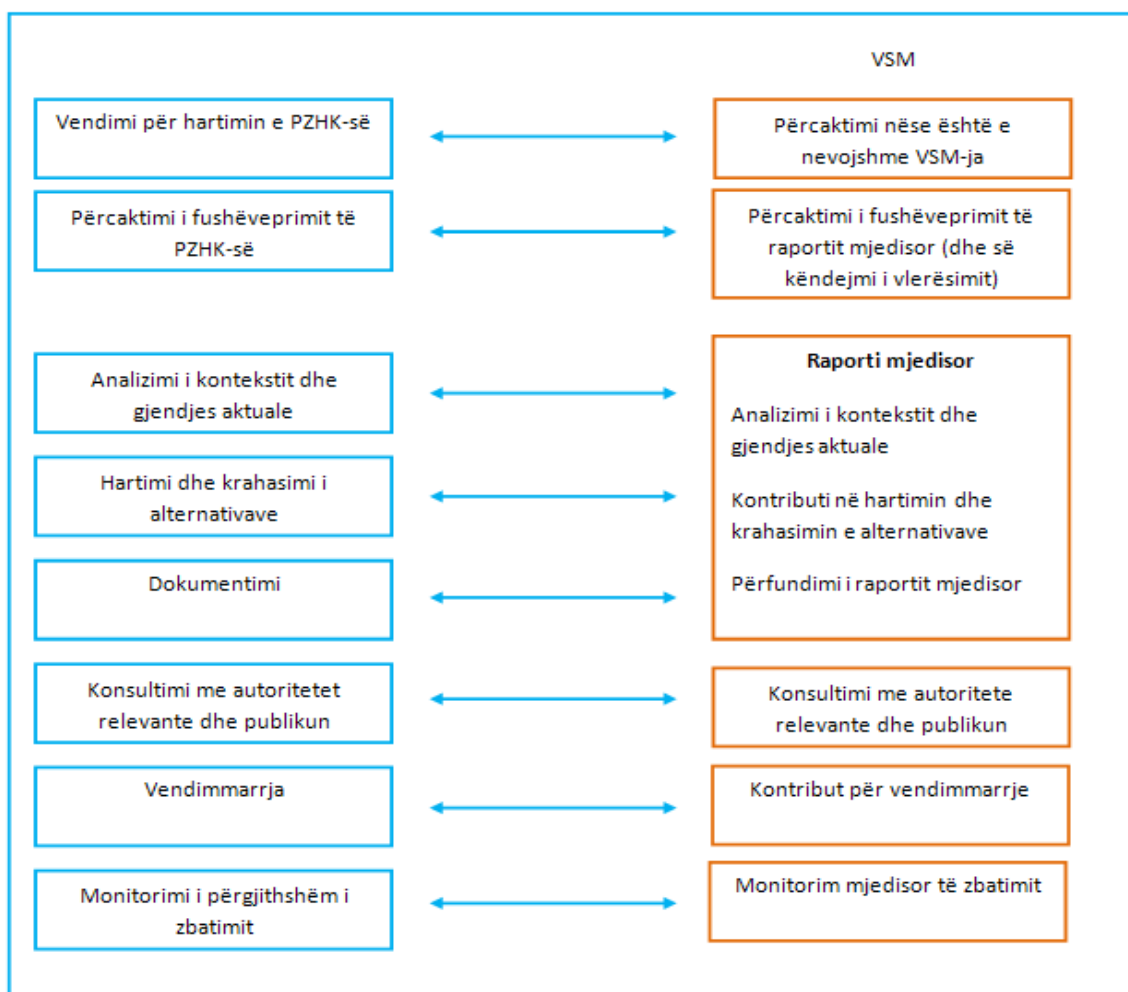
Vlerësimi Strategjik Mjedisor (VSM) përgatitet për politikat, planet, programet, apo strategjitë, duke përfshirë edhe Planin Zhvillimor Komunal. Ky vlerësim paraqet “një studim teorik që tenton të kontrollojë edhe një herë (së dyti) trajtimin e çështjeve mjedisore në nivelin strategjik në përgjithësi dhe të projekteve në, veçanti nëse ato janë të propozuara”. VSM-ja gjithashtu synon që përmes integritit të çështjeve mjedisore të përkrahë planifikimin dhe zhvillimin të jenë e qëndrueshëm.

Vlerësimi Strategjik Mjedisor zhvillohet gjatë tërë procesit të hartimit të Planit Zhvillimor Komunal. Përmes këtij raporti, respektivisht krahasimeve me objektivat e tij, vlerësohen ndikimet në mjedis të propozimeve të PZHK-së - qëllimet dhe objektivat, skenarët e propozuar zhvillimor, si dhe veprimet. Përmes VSM-së, respektivisht masave zbutëse të saj, tentohet që ndikimet negative mjedisore të evitohen, reduktohen ose kompensohen me ndonjë element tjetër mjedisor pozitiv.

Objektivat mjedisore të VSM-së, të cilat paraprakisht identifikohen sipas kontekstit, përveç elementeve mjedisore përfshijnë edhe shëndetin dhe mbrojtjen e qytetarëve, ofrimin e shërbimeve optimale, shfrytëzim racional të resurseve natyrore, etj.

Gërshetimet e aktiviteteve të PZHK-së dhe VSM-së (si procese paralele) janë treguar në skemën e mëposhtme. Më shumë të dhëna për VSM-në në përgjithësi mund të gjenden në Udhëzuesin e VSM-së i cili është dhënë në Përmbledhjen e Udhëzuesve Praktik nga MuSPP.

Figura 3. Integrimi i proceseve gjate hartimit te PZHK-se dhe VSM-se



Burimi: Doracak i thjeshtësuar i burimeve për mbështetjen e aplikimit të protokollit të vlerësimit strategjik mjedisor, Komisioni Ekonomik i Kombeve të Bashkuara për Evropë, draft për shqyrtim nga grupi redaktues, janar 2012



## 2.6. BAZA E TË DHËNAVE HAPËSINORE

Në mënyrë që qasja deri te të dhënat e nevojshme dhe shkëmbimi i tyre të jetë më i lehtë, Ligji për Planifikim Hapësinor obligon MMPH-në që të krijojë databazën qendrore të nevojshme të planifikimit hapësinor. Kjo databazë duhet të jetë një sistem i strukturuar mirë i informacionit të përgjithshëm dhe detal që do të ofronte mundësi të mira për qasje ato të dhëna, duke përfshirë edhe korrigjimin/rregullimin, mirëmbajtjen, përditësimin etj. Në hartimin e databazës kontribuojnë edhe komunat përmes të dhënave të tyre hapësinore, ndërsa kjo bazë do t'i shërbejë atyre për monitorim dhe sortim kualitativ, të lehtë dhe të saktë të informacionit gjatë zbatimit të PZHK-së, respektivisht gjatë zhvillimeve në terren.

Në parim kjo databazë duhet të jetë e krijuar para fillimit të procesit të PZHK-së (dhe Planeve hapësinore tjera), ndërsa LPH ka paraparë që për një kohë të caktuar të krijohet kjo bazë e të dhënave.

### 2.6. 1. RELACIONET NË MES HARTIMIT TË PZHK-SË DHE KRIJIMIT/PËRDITËSIMIT TË DATABAZËS KOMUNALE

Të dhënat për nevoja të PZHK-së, të cilat merren nga burimet e përshkruara në kapitullin paraprak, fillimisht duhen përpunuar në kontekstin hapësinor, cilësor dhe sasi, duke i rregulluar të gjitha në një rrafsh të përbashkët në mënyrë që të plotësojnë njëra tjetrën, në mënyrë që të mundësohen krahasimet/analizat e domosdoshme. Pas analizave detale, informacioni shtesë dhe rezultatet jepen në format tekstual, tabelor dhe hartografik. Nga ky proces i përpunimit të të dhënave dhe informacionit do të ketë një sasi informacioni që nuk do të përfshihet në formën finale të dokumentit, por që mbetet shumë i rëndësishëm si objekt referimi.

Kjo databazë duhet të jetë në formë digjitale dhe e rregulluar bazuar në standarde të aplikueshme, sepse si e tillë është më e qasshme edhe për hartimin e dokumenteve tjera (HZK, PRrH dhe planeve, strategjive dhe raporteve të ndryshme komunale). Formimi i një databaze të tillë e lehtëson edhe punën e monitorimit dhe raportimit për zbatim të planeve si dhe revidimit të tyre.

## 2.7. Pjesëmarrja e Publikut

### 2.7.1 RËNDËSIA E NJË PROCESI PLANIFIKUES GJITHËPËRFSHIRËS DHE TRANSPARENT

Procesi i mirë i planifikimit kërkon përfshirje reale dhe të drejtpërdrejtë të palëve të ndryshme të interesit si dhe qytetarëve, që nga fillimi i procesit dhe duke përfshirë zbatimin e tij. Përfshirja e pjesëmarrësve të rëndësishëm në procesin e planifikimit nuk është elementi i vetëm i qeverisjes së mirë, por gjithashtu edhe një mënyrë për të siguruar fonde për projekte dhe investime.

Planifikimi dhe zbatimi mund të jenë të suksesshëm vetëm nëse pjesëmarrja publike është e garantuar gjatë gjithë procesit, duke filluar nga analiza dhe vlerësimi i situatës, përzgjedhja e prioriteteve e deri te zbatimi, monitorimi dhe vlerësimi i masave konkrete dhe intervenimet.

Pasi që Plani Zhvillimor Komunal paraqet një dokument strategjik multi sektorial dhe multi disiplinor, procesi i hartimit të tij duhet të përfshijë të gjitha palët e interesit të cilat kanë interesa të veçanta ose ndikohen nga strategjitë zhvillimore të përcaktuara me plan. Autoriteti komunal për planifikim dhe menaxhim hapësinor para përcaktimit të ndonjë zgjidhjeje të veçantë gjatë përgatitjes së strategjive zhvillimore duhet të angazhojë një spektër të gjerë të pjesëmarrësve dhe palëve të interesit për diskutimin e çështjeve dhe formulimin e propozimeve.



Foto 1. Përfshirja e fëmijëve në definimin e vizionit për PZHK-n e Junikut, 2010. Foto UN-Habitat MuSPP

Foto 2. Hartimi i PZHK-se se Malishevës, 2012. Foto UN-Habitat MuSPP

## 2.7.2 PËRFSHIRJA PUBLIKE NË HARTIMIN E PZHK-SË

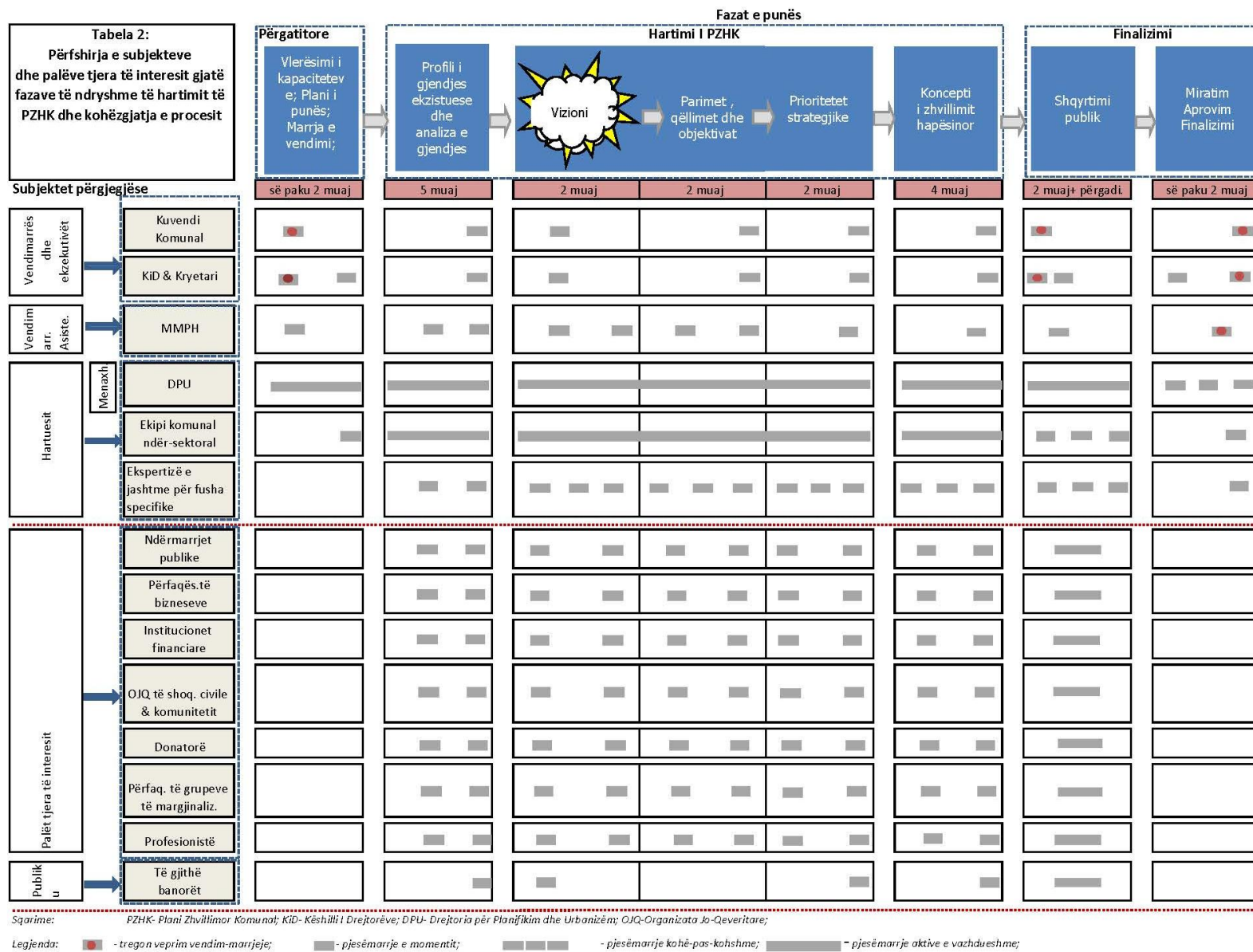
Përfshirja e qytetarëve në identifikimin e nevojave të tyre, zgjedhjen e prioriteteve dhe identifikimin e strategjive ofron shanse më të mira për hartimin e zgjidhjeve që janë të qëndrueshme, të realizueshme dhe të cilat qytetarët janë të gatshëm për t'i zbatuar. Për më tepër, përfshirja është e vlefshme për ndërtimin e ndjenjës së "pronësisë" dhe përgjegjësisë ndërmjet të gjitha palëve të interesit në komunë në faza të ndryshme të procesit të hartimit dhe monitorimit të PZHK-së.

Pjesëmarrja e publikut në procesin e vendim-marrjes së Planit Zhvillimor Komunal bëhet e mundshme përmes një numri të mjeteve si analiza e palëve të interesit, konsultimet me qytetarë, grupet punuese, debate për zhvillimin e deklaratave të vizionit, si dhe në fund, por gjithashtu me reëndësi, përmes shqyrtimeve publike. Kjo pjesëmarrje mund të zhvillohet në nivele të ndryshme, duke filluar nga niveli më i ulët - marrja e informacionit, deri në atë ku akterët bëhen partnerë në nismat zhvillimore dhe fillojnë të marrin përgjegjësi të plotë për menaxhimin e tyre.

Një përmbledhje më e gjerë rreth përfshirjes publike në planifikim mund të gjendet në Udhëzuesin e Përfshirjes Publike në kuadër të Përmbledhjes së Udhëzuesve Praktik nga MUSPP/ UN Habitat.

Përfshirja skematike e palëve relevante të brendshme apo të jashtme të interesit nëpër secilën fazë të PZHK-së është dhënë në skemën e mëposhtme. Më gjerësisht rreth kësaj do të jepet nëpër kapitujt vijues.

Figura 4. Përfshirja e subjekteve dhe palëve tjera të interesit gjatë fazave të ndryshme me kohëzgjatje



Burimi: UN-Habitat MuSPP

### III. PËRMBAJTJA E PLANIT ZHVILLIMOR KOMUNAL

#### 3. 1. PROFILI ZHVILLIMOR I KOMUNËS DHE VLERËSIMI I GJENDJES EKZISTUESE

##### 3.1.1. PROFILI ZHVILLIMOR I KOMUNËS

Profili zhvillimor i komunës është pjesa informative dhe analitike e planit përmes të cilit ofrohen të dhëna mbi gjendjen ekzistuese në komunë sa i përket fushës së planifikimit hapësinor. Këtu përfshihen: a) të dhënat demografike të komunës, b) të dhënat për vendbanimet përfshirë edhe vendbanimet joformale c) banimin, d) zhvillim ekonomik, dh) turizmin, e) infrastrukturë sociale, ë) infrastrukturë publike, f) infrastrukturë teknike, g) trashëgiminë kulturore, gj) mjedisin, h) fatkeqësitë natyrore dhe fatkeqësive tjera, i) kapacitetet administrative etj. Të dhënat detaje të cilat duhet të mirren parasysh gjatë trajtimit të këtyre fushave jipen me udhëzimi administrativ mbi elementet dhe kërkesat themelore për hartimin e PZHK sipas Ligjit të ri Nr.04/L-174 për Planifikimin Hapësinor. Meqenëse ky udhëzim është në përpilim e sipër, deri në nxjerrjen e tij, rekomandohet të shfrytëzohen të dhënat siq janë elaboruar në aneksin V.

Profili duhet të reflektojë në mënyrë reale nivelin e zhvillimeve dhe trendeve aktuale në terren duke ndihmuar kështu planifikuesit të identifikojnë, mbledhin dhe organizojnë të dhënat në mënyrën e cila mund të përditësohet dhe përmirësohet vazhdimisht. Disa aspektet të rëndësishme që duhet marrë parasysh gjatë hartimit të profilit janë:

- Profili duhet të sjell së bashku dhe në formë të strukturuar mirë informatat ekzistuese elementare të cilat në mënyrë direkte e mbështesin procesin e planifikimit dhe prioritetizimin e çështjeve gjatë procesit të konsultimit publik dhe me akterë të ndryshëm. Pra qëllimi i profilit nuk është të krijojë një bazë të përgjithshme të dhënave dhe teknikisht shumë të sakta, por të përmbledh përshkrimin dhe analizën e gjendjes ekzistuese në ndërlidhje me disa çështje kyçe;
- Të dhënat në profil duhet të ofrohen në formë të krahueshme për periudha të ndryshme kohore. Një mënyrë e tillë e prezantimit e lehtëson procesin e monitorimit dhe vlerësimit të zbatimit të planit.
- Profili është pjesë dinamike e planit, dhe deri në përfundim të planit ai vazhdimisht duhet të plotësohet dhe azhurnohet;
- Aty ku është e mundur të bëhet ndarja e të dhënave sipas aspektit gjinor sepse përmes kësaj më lehtë do të adresohen dhe vihen në pah nevojat dhe prioritetet e grupeve gjinore. Gjithashtu është shumë e rëndësishme që gjatë hartimit të profilit të përfshihen në veçanti edhe të dhënat me relevancë hapësinore për grupet tjera etnike si dhe të grupeve tjera të marginalizuara.

Lloji i të dhënave të nevojshme, mënyra se si të ato janë mbledhur, klasifikuar dhe prezantohen do të kenë ndikim të madh në zhvillimin e fazave tjera të planifikimit. Për këtë arsye është me rëndësi që paraprakisht për secilën fushë tematike të përcaktohen treguesit me relevancë hapësinore përmes të cilëve do të bëhet mbledhja dhe grupimi i të dhënave.

Profili përbëhet nga pjesa tekstuale dhe grafike. Mënyra e prezantimit të dhënave dhe analizave në profil duhet të jetë e tillë që të mundësojë krijimin paralel të databazës së zhvillimit hapësinor në komunë. Përshkrim më detaj për rëndësinë e databazës është dhënë në kapitullin paraprak, kurse në aneksin VII të këtij udhëzuesi është dhënë në detaje mënyra e hartimit të hartës bazë për nevojat e hartimit të pjesës grafike të planit.

##### **METODOLOGJIA E HARTIMIT TË PROFILIT:**

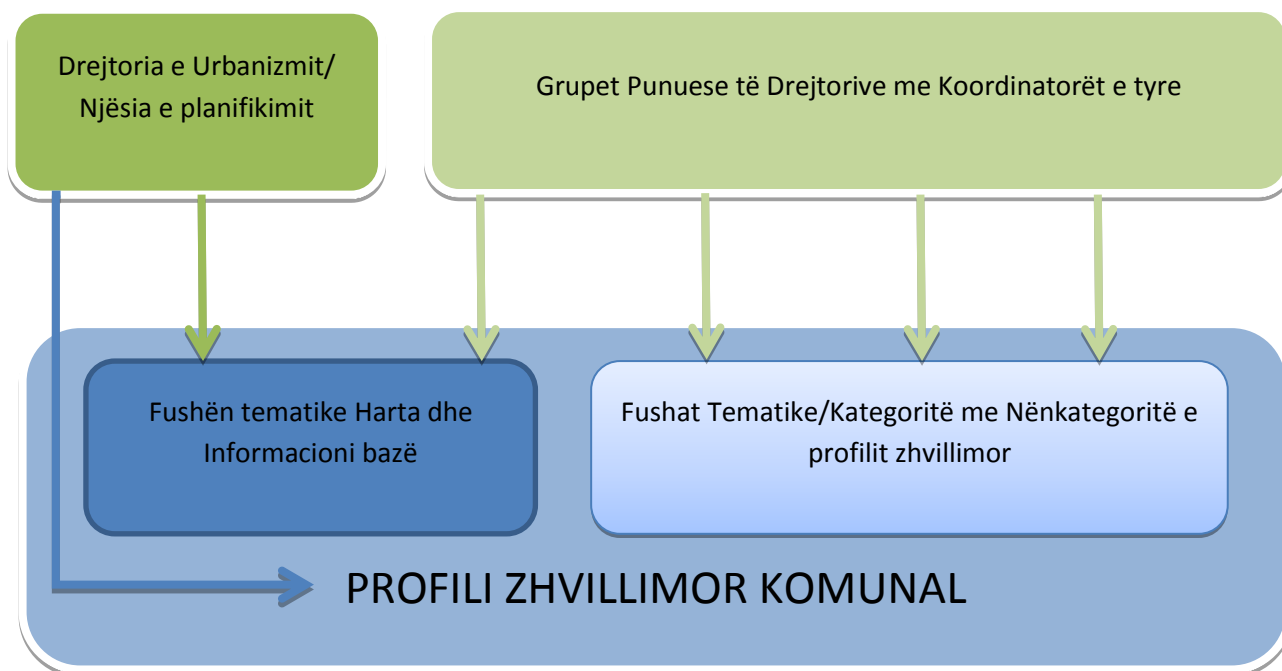
Ligji Nr. 04/L-174 për Planifikimin Hapësinor ka paraparë hartimin e PZHK me forcat vetanake duke obliguar dhe fuqizuar edhe më shumë bashkëveprimin dhe bashkërendimin ndër-sektoral në komunë. Rrjedhimisht kjo nënkupton zhvillimin e mekanizmave të qartë për të udhëhequr procesin e hartimit të planit, me përgjegjësi dhe detyra qërtë të definuara. Ky proces poashtu kërkon angazhim maksimal të kapaciteteve brenda komunës për të kontribuar në hartimin e profilit për sektorin përkatës.

Për këtë është shumë me rëndësi që mbledhjes së të dhënave t'i paraprijë përgaditja e formës e cila përcakton fushat tematike për trajtim, pasuar me përgaditjen e treguesve me relevancë hapësinore të nevojshëm për mbledhjen e të dhënave, sektorin respektivisht personin përgjegjës për mbledhjen dhe analizën e tyre, burimin

nga i cili sigurohet informacioni etj. Fillimisht duhet sigurohen të dhënat nga burimet primare nga sektorët përkatës në nivel të komunës si dhe nga institucionet qendrore në nivel të Kosovës (siq janë specifikuar në kapitullin II, paragrafin 2.4). Marrja e të dhënave që nuk mund të sigurohen nga burimet primare, mund të bëhet përmes formave tjera si hulumtimit në terren përmes pyetësorëve, studimeve përkatëse etj. Parimi kryesor në lidhje me këtë është që të mirren të dhënat më të fundit të aplikueshme, më të besueshme dhe të jenë të dokumentuara mirë.

Të dhënat dhe informacioni sistemohen dhe përgatiten për nevoja të dokumentit nga organet institucionale (siq është elaboruar në kapitullin 1). Ky proces udhëhiqet nga Drejtoria e Urbanizmit/Njësia e Planifikimit (si autoritet përgjegjës) e cila njëherish është edhe kontribuese në analizën e të dhënave që i përkasin fushëveprimtarisë së saj në komunë si dhe përgaditjen e hartës bazë. Kurse fushat tematike tjera të profilit hartohen kryesisht nga grupet punues brenda drejtorive përkatëse. Është përsëri Njësia e Planifikimit që tërë informacionin e rregullon përfundimisht për nevoja të dokumentit. Kjo është treguar me skemën e mëposhtme:

Figura 5. Mbledhja dhe perpunimi i te dhenave per profil



Burimi: UN-Habitat /Komuna e Ferizajt 2014

Figura 6. Angazhimi dhe bashkëveprimi i organeve komunale dhe palëve të ndryshme të interesit gjatë përgatitjes së profilit zhvillimor të komunës së Hanit të Elezit



Burimi: UN-Habitat /Komuna e Ferizajt 2014

### 3.1.2. VLERËSIMI I GJENDJES EKZISTUESE

**VLERËSIMI I GJENDJES EKZISTUESE TË ZHVILLIMIT HAPËSINOR NË KOMUNË:** Qëllimi i vlerësimit është i dyfishtë: së pari të shqyrtojë, verifikojë të dhënat e mbledhura në profil dhe mundësojë plotësimin e zbrazëtirave aty ku është e mundur dhe së dyti të bëjë një filtrim dhe selektim të dhënave me qëllim të lehtësimit të vendosjes së prioriteteve. Vlerësimi bëhet duke shfrytëzuar teknika të ndryshme, mirëpo në Kosovë teknika SWOT është më e përdorshme; gjithashtu edhe legjislacioni në fuqi e bën të domosdoshme përdorimin e kësaj teknike në këtë fazë të planifikimit.

Fjala SWOT është formuar nga shkronjat e para të fjalëve në gjuhën angleze që janë përparësitë (strengths), dobësitë (Weaknesses), mundësitë (opportunities) dhe rreziqet (threats). Pra përmes kësaj analize vihen në plan të parë përparësitë, tentohen të minimizohen dobësitë, të vihen në pah apo maksimizohen sa më shumë të jetë e mundur mundësi dhe të evitohen rreziqet në maksimum (shih më shumë në aneksin VI). Këtë teknikë e bën të fuqishme fakti se me një takim për shkëmbim idesh të palëve sa më të ndryshme të interesit mund të identifikohen mundësi të duhura që mund të shfrytëzohen; dhe në të njëjtën kohë mund të kuptohen më mirë dobësitë në mënyrë që rreziqet që mund të ishin të pa parashikuara të menaxhohen më mirë ose të evitohen plotësisht.

**VLERËSIMI I KAPACITETEVE INVESTIVE:** Për të ofruar pasqyrë më të qartë mbi gjendjen ekzistuese përveç aspektit përmbajtësor duhet të bëhet edhe vlerësimi i kapaciteteve investive. Kjo pjesë e profilit ka të bëjë me ofrimin e informacioneve mbi kapacitetet dhe resurset investive; rishikimin e resurseve potenciale të cilat mundësojnë zbatimin e aktiviteteteve të planit. Qëllimi I saj është të identifikojë dhe hulumtojë mundësitë për vlerësimin e të dyjave: resurseve publike dhe private. Vlerësimi nuk duhet të analizojë vetëm potencialin financiar ekzistues (buxhetin, donatorët, kreditë, grantet etj), por duhet të hulumtojë, së bashku me palët e interesit aty ku mundet dhe ku ka rëndësi, edhe gjetjen e modaliteteve/formave “in-kind” të cilat mund të ndihmojnë realizimin e planit (p.sh. makineri/teknologji, punë vullnetare- ekspertizë, fuqi punëtore etj). Vlerësimi përfshin analizën e resurseve interne të komunës (buxheti komunal) por edhe ato jashtë komunës (sektori local privat, banorët, shoqëria civile, profesionistët, burimet tjera të mundshme). Këto më detajisht janë elaboruar në aneksiet VIII dhe IX.

Ky vlerësim në këtë fazë shërben si databazë e cila mund të konsultohet atëherë kur identifikohen projektet/programet për zbatim të planit. Ky vlerësim mund të plotësohet dhe përmirësohet sa herë ka nevojë gjatë procesit të hartimit të planit.

**IDENTIFIKIMI I SFIDAVE TË ZHVILLIMIT HAPËSINOR DHE PËRCAKTIMI I KËRKESAVE ZHVILLIMORE:** Përfundimisht, vlerësimi i gjendjes ekzistuese rezulton me identifikimin e sfidave të zhvillimit hapësinor dhe përcaktimin e nevojave dhe kërkesave zhvillimore të cilat paraqesin një bazë solide për planifikimin e ardhshëm.

**METODOLOGJIA:** Vlerësimi i gjendjes ekzistuese të zhvillimit hapësinor në komunë duhet të përfshijë një spektër sa më të gjerë përfaqësuesish të të gjitha sferave të interesit. Kjo mund të arrihet përmes takimeve konsultative, punëtorive publike etj duke përfshirë këtu së bashku përfaqësues institucionesh të ndryshme, të qytetarëve, shoqërisë civile, komunitetit të biznesit dhe iniciativave të ndryshme private, etj. Është gjithashtu e rëndësishme të ceket që draft-profilin zhvillimor i komunës të vihet në diskutim publik në mënyrë që secila palë e interesuar ta ketë të qartë informacionin për profilin dhe nëse shihet e nevojshme të bëhen ndryshimet eventuale. Diskutimi publik u jep mundësinë të gjithë qytetarëve që drejt për së drejti të japin komentet, vërejtjet dhe sygjerimet e tyre. Në mënyrë që secila palë e interesuar të ketë shansin të japë mbështetjen e vet gjatë procesit, dokumenti është mbajtur i hapur për publik për një periudhë të caktuar kohore.

## 3.2. STRATEGJIA ZHVILLIMORE KOMUNALE

### 3.2.1. VIZIONI I KOMUNËS

**ÇKA ËSHTË VIZIONI I KOMUNËS:** Vizioni shpjegon se si duan ta shohin veten pjesëtarët e komunitetit në 5, 10 ose 15 vitet e ardhme në kuptim të fushave kyçe që kanë të bëjnë me cilësinë e jetës, si p.sh. arsimi, perspektiva e punësimit, ose infrastruktura. Vizioni duhet të reflektojë përparësitë, mangësitë, mundësitë dhe kërcënimet që janë identifikuar gjatë vlerësimit të gjendjes ekzistuese.

*Vizioni i komunës përcaktohet në bashkëpunim të ngushtë ndërmjet komunitetit dhe palëve të interesuara në procesin gjithëpërfshirës të planifikimit hapësinor. Vizioni duhet të përmbajë një apo më shumë deklarata të shkruara dhe vizuale të cilat pasqyrojnë në mënyrë të përgjithësuar qëllimet afatgjate zhvillimore që synohen të arrihen në të ardhmen në komunë.*

*(Siç parashihet me draft Udhëzimin administrativ mbi elementet dhe kërkesat themelore për hartimin, zbatimin dhe monitorimin e Planit Zhvillimor Komunal)*

Pyetjet themelore në përcaktimin e vizionit, qëllimeve dhe objektivave janë dhënë në vijim:

- Vizioni: Si duhet të jetë qyteti pas 5, 10 apo 15 vitesh?
- Qëllimet: Çfarë duam të përmbushim me anë të këtij plani, duke e pasur parasysh vizionin?
- Objektivat: Cilat të arritura janë të dëshiruara dhe të mundshme?

**KËSHILLA PRAKTIKE PËR DEKLARATËN E VIZIONIT :** Deklarata e Vizionit duhet:

- Të jetë e shkurtër dhe të shprehet kryesisht me fjalë
- Të ofrojë një apo më shumë perspektiva në lidhje me zhvillimin e synuar të një zone.
- Historia e zonës, cilësitë, asetet e mundësitë e saj janë themelet e një vizioni të fuqishëm.
- Të shprehë një ndjenjë të identitetit lokal/rajonal.

*Konceptet hapësinore*

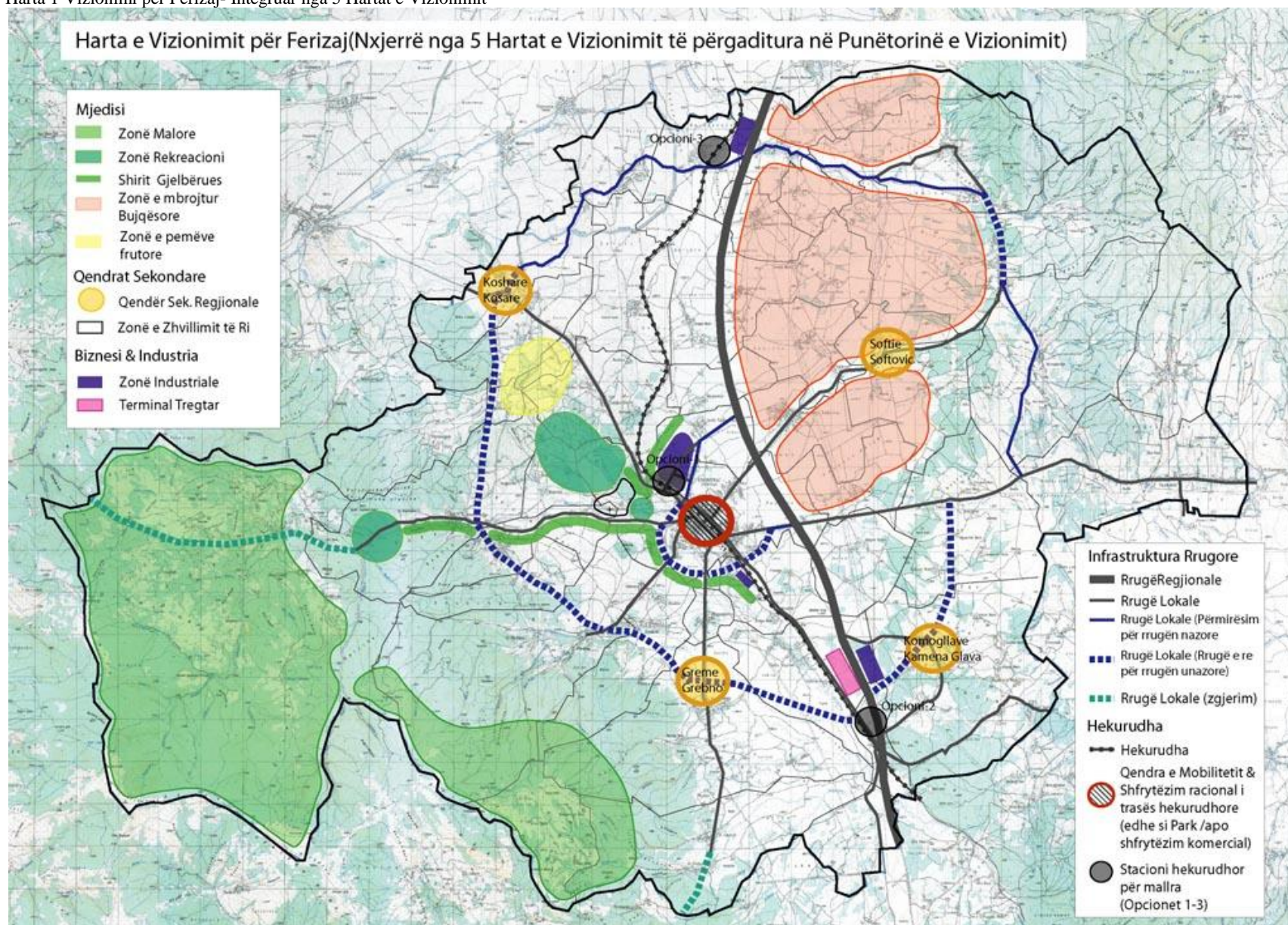
- Përdoren për të vizualizuar deklaratën(at) e Vizionit
- Mund të jenë konceptuale, por duhet të jenë specifike, të arritshme dhe komunikative
- Mund të shprehen me anë të metaforës.

Figura 7. Vizioni i komunës së Junikut



Burimi: "Vizionimi si mjet i planifikimit pjesëmarrës-të mësuarit nga praktikatat e Kosovës", 2012, UN-Habitat

Harta 1 Vizionimi për Ferizaj- Integruar nga 5 Hartat e Vizionimit



Burimi: Punëtorinë e Vizionimit për Ferizaj 2007



**PSE ËSHTË I RËNDËSISHËM VIZIONI?** Vizionit është element thelbësor në proceset e planifikimit gjithëpërfshirës hapësinor lokal, që zbatohet në gjitha komunat e Kosovës. Rezultatet e vizionit janë bazë për hartimin e pjesëve të ardhshme të PZHK-së.

Vizioni shërben për të frymëzuar, përqendruar vëmendjen dhe mobilizuar të gjithë banorët, pjesëmarrësit, politikanët dhe zyrtarët në krijimin e së ardhmes së dëshiruar për zonën (komunale).

Rëndësia e vizionit shpesh ilustron me imazhin e statujës së bronzit të bërë nga artisti belg për multimedia Jan Fabre, e quajtur ‘njeriu që i matë retë’. Ajo simbolizon planifikuesin apo individin që merr pjesë në planifikim, me kokë në re dhe këmbë në tokë. Imazhi gjithashtu është i lidhur me fjalën e urtë japoneze “Vizioni pa veprim është veç një ëndërrim syhapur. Veprimi pa vizion është një ankth.” Ajo thekson faktin se njeriu duhet të jetë vizionar, por edhe realist..



Foto 3. Statuja ‘njeriu që i matë retë’, Publikimi i UN-Habitat për Vizionimin

### CILAT JANË KARAKTERISTIKAT E NJË VIZIONI TË FUQISHËM?

- Shikon qëllimet afatmesme dhe afatgjata (5-20 vjet) dhe motivon veprimet afatshkurta
- Është i qëndrueshëm në aspektin mjedisor, social dhe ekonomik, dhe është i integruar në aspektin hapësinor
- Është rezultat i diskutimit mes gjitha palëve të përfshira, pra komunitetit dhe pjesëmarrësve
- Është vizionar, por real
- Është i lehtë të shpjegohet dhe kuptohet edhe nga jo-profesionistët
- Është i thurrur brenda procesit të vendimmarrjes publike në planifikim
- Është i mbështetur me një përkushtim të fuqishëm për zbatimin e atij Vizioni

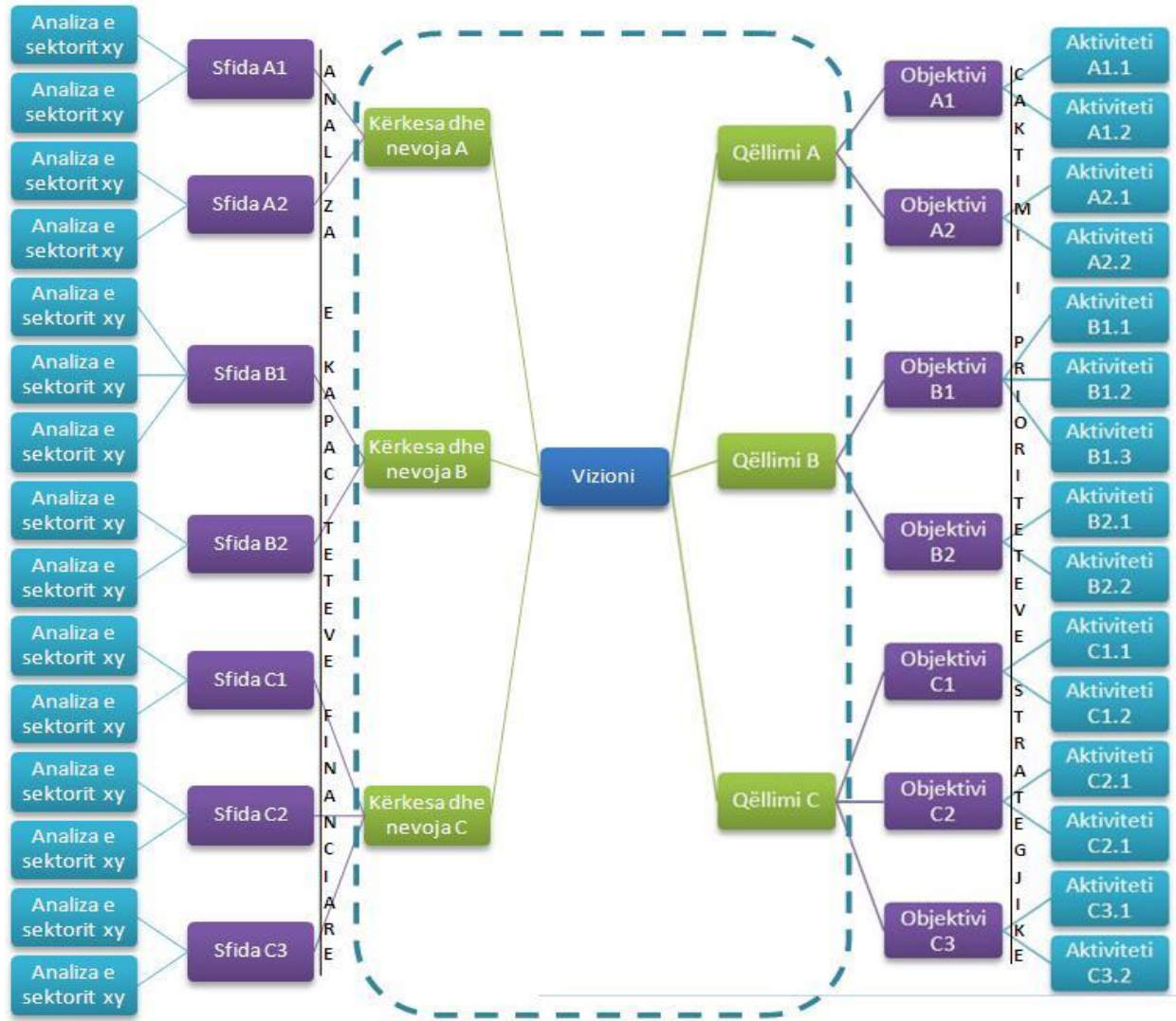
### METODOLOGJIA PËR PËRCAKTIMIN E VIZIONIT

Pasi janë bërë analizat e gjendjes ekzistuese, identifikuar nevojat dhe kërkesat zhvillimore, një seancë e shkrepjes së ideve (brain storming) do të përcaktojë në mënyrë kolektive vizionin, qëllimet dhe objektivat për zhvillim të komunës.

Vizionimi është një aktivitet me të cilin komuniteti parashikon të ardhmen e dëshiruar. Qëllimi i këtij aktiviteti është që akterët të arrijnë një kuptim të përbashkët mbi atë se si duan ata të jetë komuna e tyre. Ky aktivitet mund të jetë më efektiv nëse bëhet në grupe të vogla, të cilat gjithashtu do të shprehin pjesëmarrje më të barabartë të grave dhe burrave.

Për shumë pjesëmarrës në një punëtori të vizionimit, është hera e parë dhe ndoshta edhe e vetme kur ata janë të përfshirë në një proces intenziv dhe bashkëpunues. Nëse punëtorja e vizionimit është e suksesshme, atëherë ndodhë që shumica e pjesëmarrësve do të mbeten të kyçur në planifikimet e mëtejme dhe proceset e zbatimit, duke kontribuar kështu në kulturën e pjesëmarrjes lokale. Për më tepër, të konsultohet dokumenti “Visioning toolkit” i UN-Habitat-it.

Figura 8. Rrjedhshmëria e hartimit të PZHK-se dhe si bazohet gjendja e planifikuar në atë ekzistuese (sipas draft-udhëzimit Administrativ mbi hartimin e PZHK-së)



Burimi: UN-Habitat MuSPP 2014

### 3.2.2. QËLLIMET DHE OBJEKTIVAT

#### SI TË DEFINOHEN QËLLIMET DHE OBJEKTIVAT?

Përcaktimi i qëllimeve dhe objektivave paraqet vazhdimin e vizionit. Në bazë të përparësive dhe mangësive, si dhe duke marrë parasysh mundësitë dhe potencialin për zhvillim, Plani Zhvillimor Komunal (PZHK) për periudhën për të cilën hartohet përcakton objektivat sipas sektorëve.

Plani Zhvillimor Komunal duhet të merr parasysh edhe rekomandimet e përcaktuara në Planin Hapësinor të Kosovës dhe dokumentet tjera strategjike te nivelit

*Qëllimet dhe objektivat sektoriale si dhe politikat për arritjen e tyre përcaktohen në bazë të analizës së gjendjes ekzistuese për periudhën e caktuar të planifikimit të zhvillimit.*

*Qëllimi duhet të përfshijë një deklaratë të përgjithshme e cila duhet të përshkruaj atë që dëshirohet të arrihet në të ardhmen në komunë.*

*(Siç parashihet me draft Udhëzimin administrativ mbi PZHK)*

lokal dhe qendror.

Ata që janë të përfshirë në përcaktimin e objektivave duhet të diskutojnë koordinimin dhe mekanizmat monitorues, si dhe treguesit e arritshmërisë për çdo objektiv. Treguesi është një matje e ndryshimit që tregon progres, ose mungesë të tij, në punën drejt arritjes së një objektivi. Ai jepet në formë numerike, përqindje apo shkallë.

Gjate përcaktimit të objektivave, duhet pasur parasysh kriteret S.M.A.R.T. :

Specifike: Kush është i përfshirë? Çfarë pritet? Pse është i rëndësishëm? Ku do të ndodhë?

Të Matshme: Sa? Si do të dihet kur është arritur?

Të Arritshme: A mund të arrihet objektivi me një masë të arsyeshme të përpjekjeve dhe zbatimit?

Relevante, Reale: Qëllimi është me gjasë real, nëse me të vërtetë besoni se mund të realizohet

Të kufizuara në kohë: Nëse objektivi nuk ka afat kohor, nuk ka ndjenjë të urgjencës

*Objektivat duhet të përfshijnë një numër të deklaratave të identifikuara për secilin qëllim veç e veç, e të cilat në mënyrë më konkrete përshkruajnë atë që dëshirohet të arrihet. Objektivat duhet të jenë specifike, të matshme, të arritshme, të përshtatshme dhe të ndërlidhura në aspektin kohor (afat-shkurta, afat-mesme dhe afat-gjata), në mënyrë që të arrihet qëllimi. (Siç parashihet me draft Udhëzimin administrativ mbi PZHK)*

## METODOLOGJIA PER DEFINIMIN E QËLLIMEVE DHE OBJEKTIVAVE

Qëllimet dhe objektivat përcaktohen përmes grupeve punuese për secilën fushë tematike, të cilat përcaktojnë nga një numër të qëllimeve të dakorduara, varësisht nga nevojat dhe kërkesat zhvillimore. Thënë më thjeshtë, ajo çka është vlerësuar si sfidë, nevojë ose kërkesë zhvillimore, tani “përkthehet” apo shndërrohet në një gjendje të dëshiruar apo përmirësuar, e shkruar në menyrë deklarative si qëllim zhvillimor. Në mënyrë që të arrihet ai qëllim, i njeiti grup punues, duhet caktuar objektivat që janë më specifike, siç është shpjeguar më herët. P.sh. Një qëllim mund të tingëllojë kështu: “Zhvillim i qëndrueshëm ekonomik, vecanërisht bujqësisë”. Pastaj përcaktohen objektivat që tregojnë rrugën dhe kushtet që duhet plotësuar për t’u arritur ky qëllim, si psh: “O1- Të avancohet dhe promovohet zhvillimi i produkteve të bujqësisë dhe blegtorisë përmes ofrimit të qasjes në tregjet lokale e regjionale”.



Foto 4. Bashkëveprimi i organeve komunale dhe palëve të ndryshme të interesit gjatë përgatitjes së qëllimeve dhe objektivave per PZHK-n e Gracanices, 2011. UN-Habitat MuSPP

### 3.2.3. KONCEPTI ZHVILLIMOR

#### SI TË NDËRTOJMË KONCEPTIN ZHVILLIMOR HAPËSINOR?

Koncepti Zhvillimor Hapësinor paraqet dimensionin hapësinor të zhvillimit të përcaktuar sipas: vlerësimit të gjendjes ekzistuese, analizës së gjendjes ekzistuese, përcaktimit të nevojave zhvillimore dhe kërkesave zhvillimore, si dhe analizës së kapaciteteve financiare e njerëzore; Vizionit Zhvillimor dhe Qëllimeve, Objektivave dhe Politikave për arritjen e tyre.

Koncepti zhvillimor hapësinor:

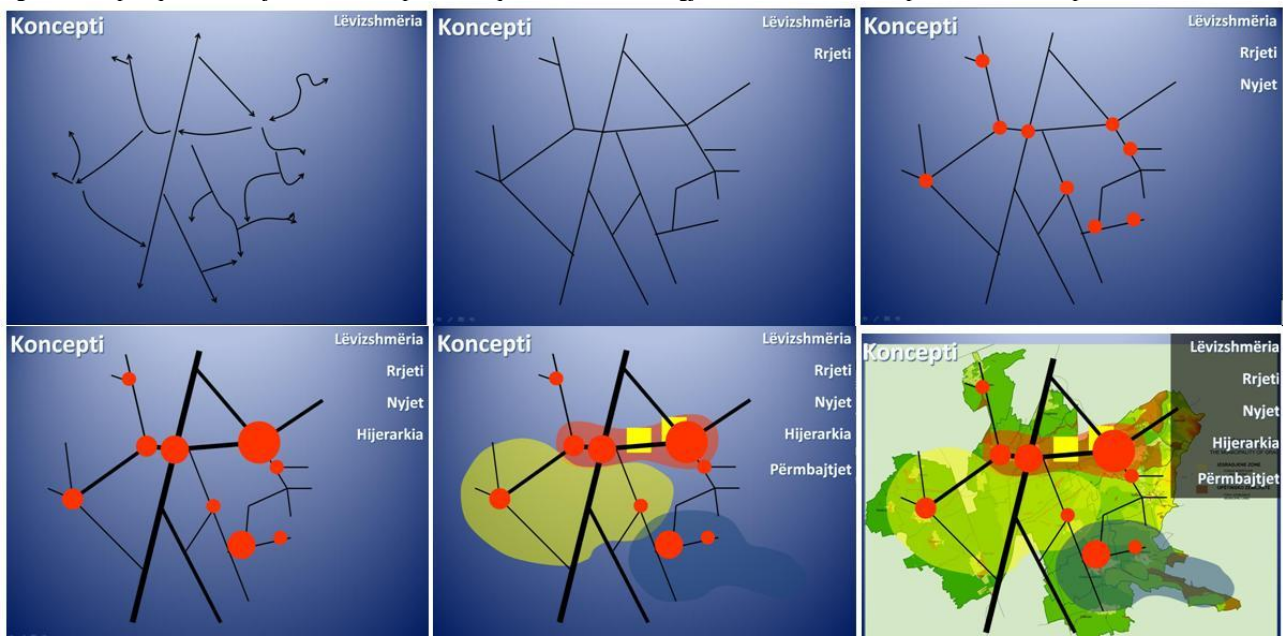
- Bazohet në sistemin në të cilin ndërveprojnë dhe janë të integruara elementet kryesore, që së bashku paraqesin formën e dëshiruar të zhvillimit hapësinor të komunës;
- Ofron udhëzime strategjike për strukturimin hapësinor të komunës;
- I paraprinë ose e paraqet shpërndarjen e aktiviteteve në hapësirën e komunës;

*Prioritetet zhvillimore strategjike paraqesin radhitjen e objektivave sipas rëndësisë dhe në formë të planit të aktiviteteve për zbatimin e Planit Zhvillimor Komunal. Planifikimi vijues operacional dhe alokimi i kapaciteteve financiare dhe njerëzore duhet të bazohet në prioritetet zhvillimore strategjike.*

#### METODOLOGJIA PËR NDËRTIMIN E KONCEPTIT

Për te filluar me ndërtimin e konceptit zhvillimor hapësinor duhet të organizohet punëtorja e skenarëve, ku pjesëmarrësve u shpërndahet lista e qëllimeve dhe objektivave bashke me hartën bazë të punuara më parë. Në hartën bazë punohet koncepti fillestar, ku analizohen dhe vendosen komponentet siç janë: Lëvizshmëria, rrjeti, nyjet, hierarkia, përmbajtjet, etj.

Figura 9. Hapat që duhet ndjekur dhe komponentet që duhen analizuar gjatë ndërtimit të konceptit zhvillimor hapësinor



Burimi: Luan Nushi-Kontribut në punëtorinë e konceptit dhe skenarëve zhvillimor të PZHK-s së Graçanicës, 2012

Duke pasur parasysh vlerësimin e gjendjes ekzistuese dhe kapacitetet financiare dhe njerëzore, fillohet me paraqitjen hapësinore të objektivave zhvillimore (në hartë).



6



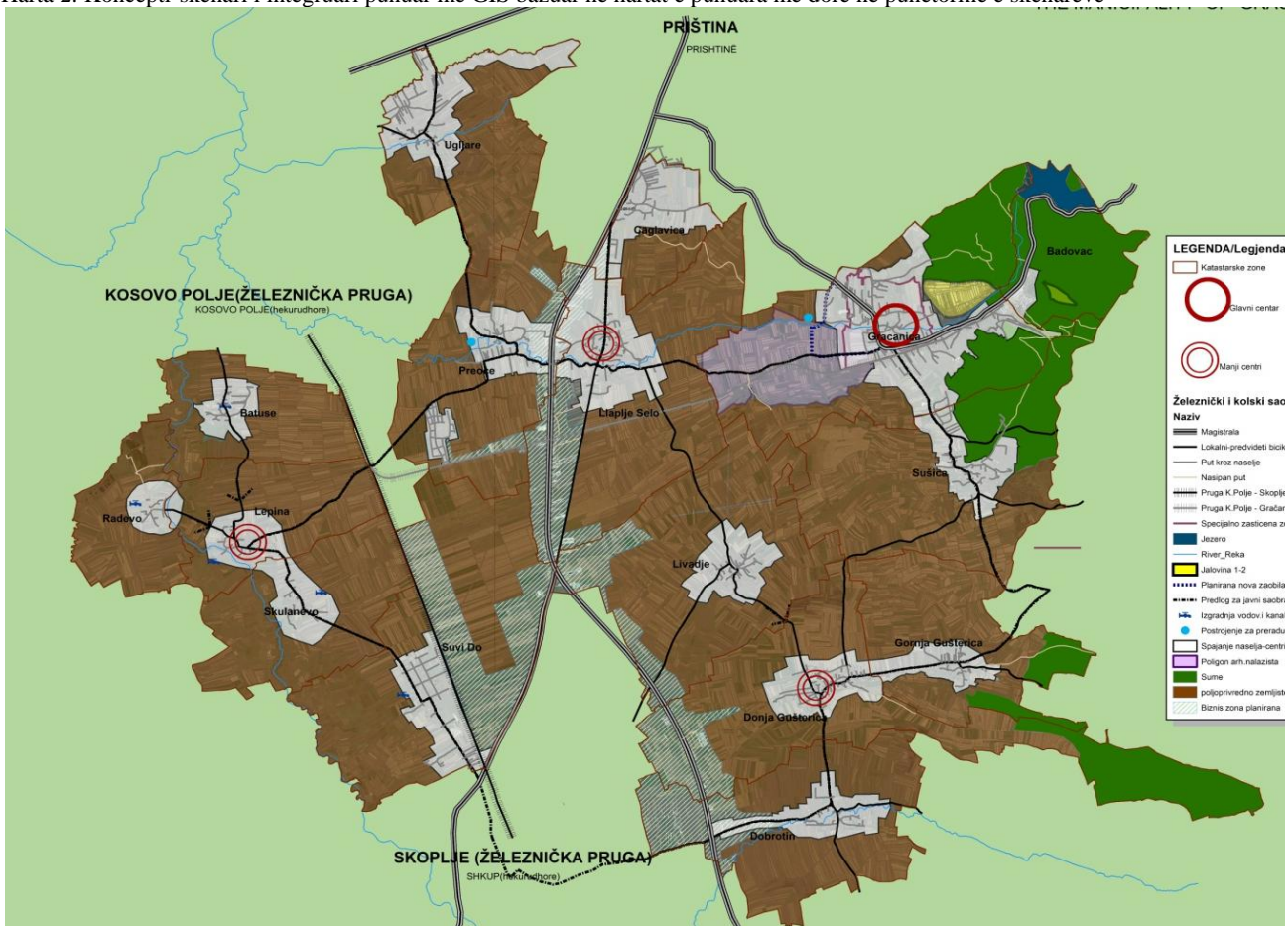
5

Foto 5. Angazhimi i organeve komunale dhe palëve të interesit gjatë përgatitjes së konceptit dhe skenarëve zhvillimorë - Komuna e Graçanicës 2012 . Foto Komuna e Graçanicës/A.Jocic

Foto 6. Prezantimi i skenareve gjate hartimit te PZHK-s se Junikut 2009. Foto UN-Habitat MuSPP

Për t'u vërtetuar se koncepti është zgjidhja më e mirë e mundshme, përdoret metoda e skenarëve apo alternativave zhvillimore. Në atë rast grupet punuese mund të ndahen varësisht prej llojit të skenarit.

Harta 2. Koncepti-skenari i integruari punuar me GIS bazuar në hartat e punuara me dorë në punëtorine e skenareve



Burimi: PZHK i Graçanicës, MuSPP UN-Habitat 2012

### 3.2.4. SI TË CAKTOHEN PRIORITETET ZHVILLIMORE STRATEGJIKE? SI I UDHËHEQ VIZIONI PRIORITET STRATEGJIKE DHE OBJEKTIVAT

Përcaktimi i prioriteteve strategjike përfshin shqyrtimin paraprak dhe pajtimin mbi çështjet prioritare të theksuara në vlerësimin e gjendjes ekzistuese. Prioritetet duhet të jenë në përputhje me vizionin, qëllimet dhe objektivat që janë identifikuar në hapin paraprak.

#### METODOLOGJIA PËR CAKTMIN E PRIORITETEVE

Objektivat e përcaktuara më herët në sektorët e ndryshëm rangohen sipas prioritetit. Një metodë mund të përfshijë votimin e objektivave nga secili anëtar i grupit punues. Varësisht nga votat e mara, rangohen objektivat sipas prioritetit, i cili mund të jetë i lartë, i mesëm dhe i ulët. Tre deri në pesë prioritete strategjike ndersektoriale duhet të miratohen me konsensus. Mund të nevojitet vetëm një pyetje e vetme për të identifikuar prioritete strategjike, përkatësisht: Cilat janë gjërat më të rëndësishme që duhet t'i adresojme në mënyrë që të lëvizet në drejtim të vizionit?

Shembull: Në synimin që të bëhet punë transparente dhe të përfshihen qytetarët në përgatitjen e Planit Zhvillimor Komunal, ekipi komunal për planifikim mund të bëjë rangimin e prioriteteve edhe përmes anketës online. Anketa publikohet në faqet e internetit të komunës si dhe në grupet sociale zyrtare komunale ku duhet të ceket afati kohor deri kur mund të votohet. Përveç qytetarëve, mundësinë për renditjen e prioriteteve e shfrytëzojnë edhe zyrtarët komunal, përfaqësuesit e shoqërisë civile, përfaqësuesit e afaristëve dhe të tjerët, të cilëve vegëza e anketës mund t'iu dërgohet me email.

www.surveymonkey.com/s.aspx?PREVIEW\_MODE=DO\_NOT\_USE\_THIS\_LINK\_FOR\_COLLECTION&sm=hzYjOZwVJWbs4HGmovUbAC8aXx0Jr5JpE2e2cEcbha19%3d

#### Objektivat e zhvillimit te komunes se Gracanices

Objektivat e zhvillimit te komunes se Gracanices

Komuna e Graçanicës është në procesin e hartimit të Planit Zhvillimor Komunal. Ekipi Komunal i Planifikimit, në bashkëpunim me shoqërinë civile ka definuar objektivat e mëposhtme, të cilat duhet të zgjidhen në 10 vitet e ardhshme, për cilen periudhë do të hartohet planit.

##### 1. Infrastruktura sociale, strehimi dhe demografia

	Prioriteti me i ulët				Prioriteti me i lartë				
Ngritja e kapaciteteve në fushën e shëndetësisë, arsimit, shërbimeve sociale, kulturore, sport dhe rekreacion.	<input type="radio"/>	<input type="radio"/>	<input type="radio"/>	<input type="radio"/>	<input type="radio"/>	<input type="radio"/>	<input type="radio"/>	<input type="radio"/>	<input type="radio"/>
Ofrimi i shërbimeve adekuata dhe cilësore.	<input type="radio"/>	<input type="radio"/>	<input type="radio"/>	<input type="radio"/>	<input type="radio"/>	<input type="radio"/>	<input type="radio"/>	<input type="radio"/>	<input type="radio"/>
Krijimi i vendbanimeve urbane duke respektuar ligjet përkatëse.	<input type="radio"/>	<input type="radio"/>	<input type="radio"/>	<input type="radio"/>	<input type="radio"/>	<input type="radio"/>	<input type="radio"/>	<input type="radio"/>	<input type="radio"/>
Zgjerimi i kapaciteteve të banimit përmes banimit individual dhe kolektiv.	<input type="radio"/>	<input type="radio"/>	<input type="radio"/>	<input type="radio"/>	<input type="radio"/>	<input type="radio"/>	<input type="radio"/>	<input type="radio"/>	<input type="radio"/>

##### 2. Zhvillimi ekonomik

	Prioriteti me i ulët				Prioriteti me i lartë				
Nxjtja e prodhimit (psh fabrika për tharjen e pemëve, ferma, qumështore... etj.)	<input type="radio"/>	<input type="radio"/>	<input type="radio"/>	<input type="radio"/>	<input type="radio"/>	<input type="radio"/>	<input type="radio"/>	<input type="radio"/>	<input type="radio"/>
Sigurimi i tregut për promovimin e produkteve	<input type="radio"/>	<input type="radio"/>	<input type="radio"/>	<input type="radio"/>	<input type="radio"/>	<input type="radio"/>	<input type="radio"/>	<input type="radio"/>	<input type="radio"/>
Sigurimi i një makineri të modernizuar	<input type="radio"/>	<input type="radio"/>	<input type="radio"/>	<input type="radio"/>	<input type="radio"/>	<input type="radio"/>	<input type="radio"/>	<input type="radio"/>	<input type="radio"/>
Nxjtja dhe hapja e bizneseve familjare (prodhimi i ushqimit tradicional, punimet artizanale vendore)	<input type="radio"/>	<input type="radio"/>	<input type="radio"/>	<input type="radio"/>	<input type="radio"/>	<input type="radio"/>	<input type="radio"/>	<input type="radio"/>	<input type="radio"/>

Udhëheqësit e komunës duhet të miratojnë këto prioritete strategjike para se grupet e punës të fillojnë zhvillimin e planeve të veprimit.

# IV. REKOMANDIME TË PËRGJITHSHME LIDHUR ME ZBATIMIN, MONITORIMIN DHE VLERËSIMIN E PZHK

## 4.1. ZBATIMI I PZHK

Një komponentë e rëndësishme e PZHK-së e cila është thelbësore për zbatimin e saj është përgatitja e një plani të veprimit i cili nënkupton një planifikim të kujdesshëm se si duhet të adresohen prioritetet strategjike. Planifikimi i veprimit nënkupton hartimin e një plani të detajuar i cili i përcakton masat/veprimet e nevojshme për arritjen e qëllimeve /objektivave të përcaktuara me PZHK. Elementi kyç i çdo plani zhvillimor komunal janë një sërë e caqeve zhvillimore afatgjata në fushën e zhvillimit ekonomik, social dhe hapësinor të cilat mëtej zërthehen në mënyrë progresive në qëllime, objektiva dhe prioritetet strategjike, për tu detajuar përfundimisht në një plan veprimi në të cilin bazohet hartimi i Hartës Zonale të Komunës (dokumenti i cili nuk trajtohet në këtë udhëzues).

Ky plan i veprimit paraqet një kornizë me të cilën përcaktohet zbatimi i veprimeve/projekteve/programeve prioritare në një periudhë të caktuar kohore, duke e përafuar komunën drejt vizionit për zhvillimin e saj strategjik.

Përzgjedhja e projekteve prioritare bëhet duke i vlerësuar ato sipas rëndësisë që e kanë për zbatimin e PZHK. Projekte të rëndësishme konsiderohen ato të cilat i kontribuojnë arritjes së më shumë objektivave, projektet të cilat ndikojnë dhe kanë sinergji me projektet tjera, si dhe ato realizimi i të cilave lidhet me përmbushjen e kërkesave ligjore.

Tabela 3. Identifikimi i veprimeve

<p><b>Qëllimi 1 (Q1):</b> Përmirësimi i kualitetit të jetës përmes mekanizmave për kontrollin e zhvillimit</p> <p><b>Objektivat:</b> O1: Instrumentet e planifikimit për mbrojtje dhe kontroll të zhvillimeve në komunë janë ofruar; O2: Vetëdijësimi i qytetarëve mbi procesin e planifikimit dhe kontroll të zhvillimit është rritur; O3: Kualiteti i zonave të banimit përmes sigurimit të hapësirave kualitative publike dhe shërbimeve të domosdoshme sociale si dhe programeve që adresojnë çështjet e planifikimit, banimit, ndertimit është rritur;</p>		
<b>Idetë mbi aktivitetet /projektet:</b>		
<b>Aktivitetet për arritjen e O1:</b>	<b>Aktivitetet për arritjen e O2:</b>	<b>Aktivitetet për arritjen e O3:</b>
A1. Hartimi i PRrU për njësitë urbane (...); A2. Përcaktimi i kufirit të vijës ndërtimore....	A1. A2. ....	A1. A2. ....
<p><b>Qëllimi 2 (Q2):</b> Përmirësimi i gjendjes dhe mirëqenies sociale</p> <p><b>Objektivat:</b> O1: Mundësitë për biznes të fokusuar kryesisht në bujqësi janë ofruar; O2: Shkalla e migrimit është zvogëluar; O3: Kapacitetet e të rinjve për zhvillim agro-biznesi janë zhvilluar;</p>		
<b>Aktivitetet për arritjen e O1:</b>	<b>Aktivitetet për arritjen e O2:</b>	<b>Aktivitetet për arritjen e O3:</b>
A1: A2:		

(Tab.1)

Burimi: UN-Habitat MuSPP

Tabela 4. Plani i veprimit

Fusha tematike	Qëllimi	Kodi i projektit	VEPRIMET/PROJEKTE/PROGRAMET	INSTITUCIONI PËRGJEGJËS	SUBJEKTE TJERA TË PËRFSHIRA	PRIORITET Lartë-L Mesëm-M Ulët- U	KOHËZGJATJA° Afatshkurtër-Ash Afatmesëm-AM Afatgjatë-AGj Vazhdimësi-V	IMPLIKIME FINANCIARE* Minimale; Ulët; Mesme; Lartë;	BUXHETI	INDIKATORËT
INFRASTRUKTURA FIZIKE DHE SHËRBIMET PUBLIKE	Qëllimi: Përmirësimi dhe zgjerimi i infrastrukturës fizike ekzistuese në komunë në bazë të standardeve moderne	O1: Infrastruktura rrugore në tërë territorin e komunës është përmirësuar; aty ku mungon është ofruar								
		A1.1	Mirëmbajtje e rregullt e rrugëve lokale-rehabilitim i asfaltit;	Komuna Drejtoria e sherb.publi.	/	Mesëm	Vazhdimësi	Mesme	Komunal	
		A1.2								
		A1.3								
		A1.4								
		O2:								
		A2.1								
		A2.2								
		A2.3								
		ZHVILLIMI EKONOMIK	Qëllimi 1: Zhvillim i qëndrueshëm ekon. Vecanërisht bujqësisë	O1: Zhvillimi i produkteve të bujqësisë dhe blegtorisë është avancuar dhe promovuar përmes ofrimit të qasjes në tregjet lokale e regjionale						
A1.1	Ndërtimi i tregut të gjelbër lokal/regjional			Komuna MPBZhR	donatorë	Lartë	Afatshkurtë	Lartë	Komunal+donatorë	
A1.2										
A1.3										
A1.4										
O2:										
A2.1										
A2.2										
A2.3										
A2.4										

Burimi: UN-Habitat MuSPP



Në këtë mënyrë plani i veprimit për secilin objektiv perfsnin listën e projekteve dhe programeve më prioritare të listuara në një tabelë për të cilat përcaktohet: (Tab.2)

- Individu/Institucioni përgjegjës për zbatim të aktivitetit (komuna, subjektet tjera të përfshira)
- Prioriteti (i lartë, i mesëm, i ulët)
- kohëzgjatja e zbatimit (afatshkurtë, afatmesëm, afatgjatë)
- vlera financiare
- burimin buxhetor (buxheti komunal, sektori privat, donatorët e jashtëm, komuniteti, etj);

*Autoriteti përgjegjës komunal për planifikim dhe menaxhim hapësinor është përgjegjës për rishikimin dhe monitorimin e zbatimit të objektivave të parashtruara në dokumentet e planifikimit hapësinor në tërë territorin e komunës; (Ligji Nr-04/L-174, neni 11, paragrafi 1.10)*

Më tutje duhet të bëhet përpunimi i planeve të veprimit për secilin projekt i cili duhet të përmbajë edhe dy elemente: rezultatet direkte të pritura nga realizimi i projektit; dhe ndikimi i tyre në afat më të gjatë, përmes të cilave mund të

*Kuvendi Komunal në baza vjetore shqyrton Raportin monitorues të zbatimit të qëllimeve dhe të objektivave të deklaruara në PZHK dhe HZK si dhe PRRH të përgatitur nga Drejtoratet sektoriale të komunës. ( Ligji Nr-04/L-174, neni 10, paragrafi 3)*

monitorohet mbarëvajtja e realizimit të projektit dhe zbatimi i PZHK . Detyrë e secilit bartës të të projektit është përgatitja në kohë e dokumentacionit të projektit dhe koordinimi i menaxhimit të projektit. Të gjitha projektet e planit të veprimit analizohen edhe nga aspekti i shtrirjes hapësinore përmes Hartës Zonale të Komunës dhe planeve tjera hapësinore

Plani veprimit realizohet përmes planeve buxhetore komunale. Shpenzimet e tërësishme në buxhetin komunal duhet të jenë në pajtim me prioritetet e PZHK-së, dhe gradualisht harmonizohen me kornizën afatmesme buxhetore. Ky proces nuk është i lehtë meqenëse ndryshimi i sistemit të vendosur të planifikimit të buxhetit kërkon kohë, në mënyrë që të reflektojë këto prioritete. Prandaj nevojitet një analizë kompetente dhe hartim i një plani për harmonizimin gradual të PZHK dhe buxhetit komunal duke pasur prasysh edhe burimet tjera financiare: mundësitë e financimit përmes aplikimit me projekte në nivelin qendror, donatorët, forma të ndryshme të partneritetit publiko-privat, si dhe bashkëpunimin me OJQ-të dhe institucionet e tjera në komunë

## 4.2. MONITORIMI DHE VLERËSIMI I ZBATIMIT TË PZHK

Gjatë gjithë periudhës së një plani strategjik, në vazhdimësi duhet vlersuar relevanca e tij. PZHK duhet të jetë forca shtytëse e të gjitha veprimeve të ndërmarra nga komuna, ndërsa ndryshimet që ndodhin dhe rezultatet e arritura duhet të maten dhe komunikohen në vazhdimësi.

Procesi i zbatimit të PZHK mbështetet në kombinimin e planit të veprimit, strukturës organizative dhe përfshirjes së akterëve të interesuar (pregatitja e programit operacional: planifikimi, organizimi, përcaktimi i qartë i përgjegjësi dhe kornizës financiare, duke përfshirë edhe grupet e synuara, rezultatet e pritshme dhe indikatorët e suksesit.

Monitorimi sistematik dhe i rregullt i progresit të arritur në zbatimin e planit të veprimit dhe arritjen e qëllimeve dhe objektivave të përcaktuara është bazë për vlerësimin e relevancës së PZHK-së. Me vendosjen e një sistemi informativ për monitorim dhe raportim të rregullt (në baza vjetore) të aplikimit të strategjisë, themelohet një bazë e projekteve zhvillimore e cila azhurnohet rregullisht në përputhje me shkallën e realizimit dhe rezultatet e arritura (shërben për planifikim të aktiviteteve zhvillimore në të ardhmen).

Raportet e monitorimit sigurojnë bazën për vendosjen e një vargu treguesish për matjen e efektivitetit të strategjive të zhvillimit dhe zbatimit të veprimeve të propozuara në PZHK. Prandaj ato duhet të prodhohen me kritere uniforme teknike dhe metodologjike, për të siguruar një monitorim të përgjithshëm dhe të vazhdueshëm të ndryshimeve të kontekstit më të gjerë shoqëror, ekonomik dhe mjedisor të territorit përkatës.

#### 4.2.1 TREGUESIT E MONITORIMIT DHE VLERËSIMIT TË PZHK- SË

Zhvillimi dhe zbatimi i treguesve është një komponent kyç në monitorimin dhe vlerësimin e rezultateve të qëllimeve/objektivave të PZHK-së. Treguesit duhet të përcaktohen në të dy nivelet, atë strategjik dhe zbatues të PZHK-së (qëllimet e përgjithshme – *efektet*, objektivat – *ndikimet*, dhe aktivitetet – *rezultatet*), që do të shërbejë si mjet për të matur suksesin e zbatimit. Prandaj, objektivat (programet, projektet) duhet të përkthehen në vlera të qarta dhe të matshme.

Llojet e ndryshme të treguesve kanë rol të veçantë në faza të ndryshme të procesit të planifikimit. Një tregues i mirë përmbanë informata të rëndësishme dhe lehtë të kuptueshme.

Duke pasur parasysh rolin e PZHK-së si dokument që sjell së bashku dhe integron politikat e zhvillimit hapësinor dhe përdorimit të tokës me politikat tjera sektoriale, është e vështirë për të kapur rezultatet e planifikimit hapësinor në një mënyrë të matshme. Rezultatet duhet të shihen si efekte të kombinuara në karakteristikat socio-ekonomike dhe mjedisore të sjella nga sistemi i planifikimit, si dhe treguesit duhet të përdoren brenda një kornize të integruar ku ata shihen si pjesë e një tërësie e jo veç e veç dhe të izoluar. Përzgjedhja e një grupi të përshtatshëm të treguesve për monitorimin e zbatimit të PZHK-së është një detyrë e vështirë në të cilën është e nevojshme të merret në konsideratë se:

- Treguesit duhet të jenë derivojnë nga plani dhe janë të lidhur ngushtë me qëllimet dhe objektivat
- Treguesit duhet të maten rregullisht
- Treguesit duhet të jenë të thjeshtë dhe të kuptueshëm
- Treguesit duhet të identifikohen në fazën fillestare të planifikimit
- Treguesit duhet të kenë një vlerë bazë (vlera fillestare përpara zhvillimit të një programi apo aktivitetit), cakun/vlerën e synuar (vlera e pritur në fund të zhvillimit të një programi ose aktiviteti) dhe afatin kohor (vëzhgimet e marra brenda një periudhe të caktuar kohe), në mënyrë që të jenë të dobishëm për verifikimin e rezultateve të zhvillimeve.

#### 4.2.2 RAPORTI I VLERËSIMIT TË PZHK-SË

Procesi i hartimit të raportit të vlerësimin të PZHK-së është një proces prej disa hapave synimi i të cilit është:

- Shqyrtimi i progresit nga këndvështrimi i secilit sektor në aspektin e nivelit të arritjes së objektivave dhe masave të përcaktuara në PZHK;
- Regjistrimi i çfardo ndryshimi në përmbushjen e strategjive dhe masave të propozuara, si dhe të vlerësojë se sa ka ndikuar ky ndryshim në zbatimin e planit;
- Vlerësimi i përparimit të politikave/instrumenteve të PZHK-së dhe objektivave/projekteve të ndëlidhura;
- Identifikimi i mundshëm i efekteve të rezultateve të projekteve dhe vlerësimi i ndikimit të pritur nga to;
- Identifikimi dhe zhvillimi i një sërë treguesish për monitorimin dhe vlerësimin e planeve.

Analiza dhe konsolidimi i këtyre të dhënave nga çdo drejtori sektorale do të ofrojë një pasqyrë të perspektivës së gjerë të rrethanave shoqërore, kulturore, ekonomike dhe mjedisore në territorin e komunës. Krahasimi i të arriturave aktuale të planit me përcaktimet e objektivave të tij parqet thelbin e vlerësimin. Procesi përfshin anketa, intervista, seminare, dhe materialet e shkruara të cilat janë rezultat i punës analitike në dokumentacion, regjistra, raporte, dhe përmbledhje të analizave.

Analiza duhet të përfshijë aspektin 'hapësinor' përmes vlerësimin të modelit të propozuar të zhvillimit duke e theksuar rëndësinë e zonave funksionale, raportet dhe lidhjet e tyre hapësinore. Rekomandohet një qasje integruese duke u fokusuar në zhvillimin në terren, ndërveprimin kyç në mes të aktiviteteve, si dhe identifikimin e ndryshimeve ndërsektorale në hapësirë si rezultat i aktiviteteve duke përdorur një grup treguesish të ndërlidhur bazuar në tema të veçanta dhe informata tjera relevante kontekstuale. Analiza dhe vlerësimi i zbatimit të PZHK-së mbështetet nga

përshkrimet dhe hartat e situatës aktuale duke ju referuar datës së miratimit të PZHK-së, i cili përveç tjerash duhet të përqëndrohet në:

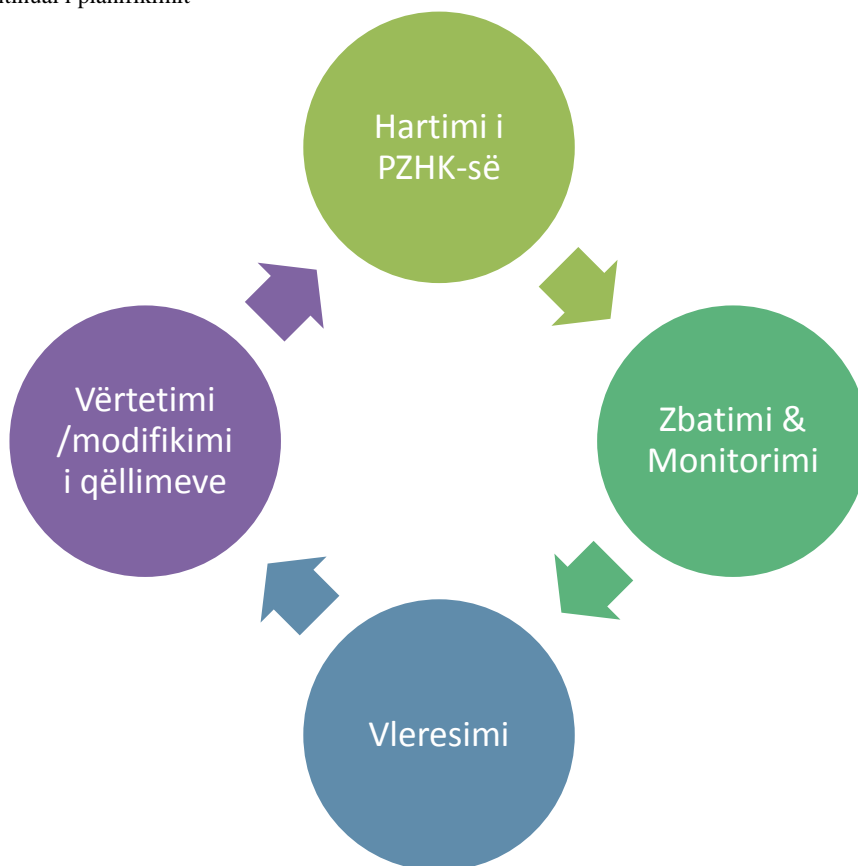
- Shkallën e arritjeve të objektivave dhe veprimeve të përcaktuara në PZHK;
- Shkallën e zbatimit të infrastrukturës teknike (furnizimi me ujë, menaxhimi i ujërave të zeza, menaxhimi i mbeturinave, furnizimi me energji elektrike, telekomunikacioni...);
- Shkallën e zbatimit të infrastrukturës sociale;
- Shkallën e zbatimit të Planeve Rregulluese Urbane, duke përfshirë sipërfaqen e zonave të ndërtuara dhe identifikimin e zonave të cilat kanë nevojë për ristrukturim si rezultat i ndryshimit të trendeve zhvillimore;
- Shkallën e ndërtimit në zonat rurale dhe humbjen e tokës bujqësore;
- Shkallën e ndërtimeve pa leje, etj;

Rezultatet e vlerësimit paraqiten në formë të një raporti në të cilin paraqiten të gjeturat e analizës dhe vlerësimit duke i përfshirë çështjet më të rëndësishme. Konkluzionet e dhëna paraqesin interpretimin e këtyre të gjeturave duke i krahasuar rezultatet e fituara me efektet e pritura. Nxirren përfundime lidhur me atë se cilat objektiva janë arritur, cilat nuk janë arritur dhe jepen shkaqet e mundshme për këtë. Konkluzionet përcillen me rekomandime përkatëse të cilat sygjerohen me qëllim të adresimit të problemeve dhe përmirësimit të gjendjes.

Në rastet kur rekomandimet e sygjeruara nuk kërkojnë ndryshim të qëllimeve/objektivave të planit, vazhdohet me zbatimin e tij.

Në rastet kur rekomandimet e sygjeruara kërkojnë ndryshim të qëllimeve/objektivave të planit, këshillohet të bëhet revidimi i tij.

Tabela 5. Procesi kontinual i planifikimit



Burimi: UN-Habitat MuSPP



ANEKSI I- PROPOZIM MODEL I PLANIT TË PUNËS PËR HARTIMIN E PZHK-SË

NO.	KOHA	T.D.P.	AKTIVITETET	DETYRAT	STAFI	SHPENZIME	KOMENTE
1	1 javë		1. Vendimi për Hartimin e PZHK	A. Përpilimi i Propozim Vendimit në pajtim me ligjet			
				B. Konsultimi/Informimi i MMPH për Vendimin			
				C. Parashtrimi i vendimit ndërmjet në Asambletë Komunale			
	1 javë		2. Formimi i Ekipit Komunal të Planifikimit dhe Grupit Kryesor	A. Analiza e Kapaciteteve Njerezore			
				B. Përpilimi i Listës së KD dhe GP			
			C. Përpilimi i detyrave dhe përgjegjësive				
			D. Takime koordinimi me KD				
			E. Aprovimi i Listës nga Kryetari i Komunes				
MILSTONE 1 - Vendimi për hartimin e Planit Zhvillimor Komunal (PZHK)							
OUTPUT 1 - Vendimi për hartimin e PZHK-së							
OUTPUT 2 - Ekipi komunal i planifikimit-KD dhe grupi kryesor, Lista dhe detyrat							
2	1 javë		1. Hartimi i Konceptit të Planit	A. Hartimi i Kornizës Logjike të PZHK-së			
				B. Hartimi i Reziqëve/Kercnimeve			
	6 javë		2. Përpilimi i Formatit për ndërtimin e Profilit për Drejtoritë relevante Sektoriale	A. Analiza e Ligjeve relevante			
				B. Përpilimi i Verzionit të parë të Formatit			
				E. Konsulimi me KD dhe GP			
			G. Finalizimi i Draftit - Inkorporimi i komenteve dhe sygjerimeve				
1 javë		3. Hartimi i Planit të Punës	A. Hartimi i Planit të Punës				
MILSTONE 2 - Projekt Plan							
OUTPUT 3 - Koncepti dhe projektplan i rishikuar							
OUTPUT 4 - Moduli për mbledhjen e të dhënave							
3	1 javë		1. Analiza e Grupeve të Interesit	A. Hartimi i Listës së Grupeve të Interesit			
				B. Hartimi i skemës organizative			
				A. Zhvillimi i Metodologjisë			
			B. Përpilimi i Përmbledhjes së Aktivitetit, Agjendes, Listës së pjesëmarrësve, etj				

	3 jave	2. Punetori me Grupet e Interesit	C. Takime koordinimi me Grupet e Interesit			
			D. Përgatitja e Prezentimeve			
			E. Organizimi i Punetorise			
			F. Raporti I Punetorise			
MILSTONE 3 - Punetoria me Grupet e interesit						
OUTPUT 5 - Raporti I punetorise						
4	10 jave	1. Mbledhja e te Dhenave brenda Drejtorive Komunale	A. D.Administrates se Pergjithshme			
			B. D. Financave			
			C. D. Zhvillim Ekonomik dhe Turizem			
			D. D. Infrastruktures			
			E. D. Edukimit			
			F. D. Kulture, Rini dhe Sport			
			G. D. Shendetesi dhe Mireqenie Sociale			
			H. D. Pronesise, Kadastrit dhe Gjeodezise			
			I. D. Bujqesise dhe Pyltarise			
			J. D.Sherbimeve Publike dhe Emergjences			
	K. D. Urbanizmit dhe Mjedisit					
	4 jave	2. Mbledhja e te Dhenave nga Niveli Qendror ( dhe Kompanite Regjionale)	A. Perpilimi I Listes se Burimeve te Informatave			
			B. Takime koordinimi me Nivelin Qendror dhe Kompanite Regjionale			
C. Mbledhja e te Dhenave						
D. Vleresimi i te Dhenave						
6 jave	3. Vleresimi i te Dhenave	A. Vleresimi I te dhenave te mbledhura				
		B. Iidentifikimi I magesive ne databazen e krijuar				
		D. Takime koordinimi me Grupin Kryesor				
MILSTONE 4 - Takimet per koordinim me nivelin qendror (dhe regjional)						
OUTPUT 6 - Te dhenat e mbledhura						

5	2 jave	1. Perpilimi I Sfondit	A.PZHK - fusheveprimi			
			B.Plani hapesinor I Kosoves			
			C.Korniza Ligjore			
			D.Permbledhje e Vleresimit te PZHK/PZHU			
	10 jave	2. Perpilimi I Profilit Komunal	A. Perpilimi I Profilit per Sektoret			
			B. Futja e dhenave ne rrjetin e GIS-it			
			C. Perpilimi I Hartave			
			D. Vleresimi I Nevojave			
			B. SWOT Analiza e gjendjes ekzistuese			
	2 jave	3. Konsultimi I Profilit Komunal nga Grupet Punuese	A. Konsultimi nga Grupet Punuese			
			B. Inkorporimi I komenteve dhe sygjerimeve			
	1 jave	4. VSM Pasqyra	A. Percjellja e Profilit komunal tek konsulenti			
	3 jave	5. Prezentimi publik I Profilit komunal	A.Zhvillo Metodologjine			
			B. Pregaditje logjistike			
			C. Perpilimi I prezentimeve			
D. Ditet e prezentimit						
E. Raporti I Prezentimeve						
MILSTONE 5 - Aprovimi I draftit te profilit komunal nga EKP						
OUTPUT 7 - Drafti I profilit komunal						
OUTPUT 8 - Pasqyra VSM						
6	3 jave	1. Punetoria e Vizionimit	A. Punet pergaditore			
			B. Ditet e Punetorise			
			C. Raporti I Punetorise			
	2 jave	2. Vizioni, Qëllimet dhe Objektivat	A. Përcaktimi i Vizionit			
			C. Definimi i qëllimeve/objektivave			
	1 jave	3. VSM - Misioni I Dyte	A. VSM Takimet sipas nevojës			
B. Vleresimi I strategjive zhvillimore						
MILSTONE 6 - Punetoria e Vizionimit						
OUTPUT 9 - Raporti I Punetorise						
OUTPUT 10 - Drafti I vizionit, qëllimeve dhe objektiveve						

7	6 jave	1. Analiza Hapesinore dhe përcaktimi i Prioriteteve Strategjike	A. Vlerësimi/Hartimi i Kerkesave Minimale Hapesinore per sektoret relevant/Koncepti zhvillimor			
			B. Përcaktimi i prioriteteve strategjike			
			C. Konsultimi me GP			
			D. Finalizimi I kapitullit			
			E. Aprovimi nga KD			
2 jave	2. Konsultimi përfundimtar i draft dokumentit nga Grupet Punuese	A. Konsultimi nga GP				
		B. Inkorporimi I komenteve dhe sygjerimeve				
MILSTONE 7 - Aprovimi I Draftit te PZHK-se nga KD						
OUTPUT 11 - Perpilimi I Kerkesave Hapësinore dhe Prioriteteve Strategjike						
8	3 jave	1. Konsolidimi I Dokumentit	A. Konsolidimi I dokumentit			
			B. Inkorporimi I komenteve dhe sygjerimeve			
	8 jave	2. Shqyrtimi Publik	A. Vendimi per hapjen e Shqyrtimit Publik			
			B. Punet pergaditore per hapjen e Shqyrtimit Publik			
			C. Prezentimi Publik ne Zonen Urbane dhe Rurale			
			D. Raporti I Shqyrtimit Publik			
			E. Inkorporimi I komenteve dhe sygjerimeve			
	4 jave	3. Dorezimi ne MMPH	A. Dorezimi I dokumentit ne MMPH			
			B. Inkorporimi I komenteve dhe sygjerimeve			
			C. Aprovimi			
	1 jave	4. Aprovimi nga Asambleja Komunal	A. Dorezimi I dokumentit ne Asamblene Komunale			
			B. Aprovimi			
	1 jave	5. Raporti Permbylles I projektit	A. Perpilimi I Raportit Permbylles se projekti			
MILSTONE 8 - Aprovimi I PZHK-se						
OUTPUT 12 - Drafti final I PZHK						
OUTPUT 13 - Raporti I Shqyrtimit Publik						
OUTPUT 14 - Raporti permbylles I Projektit						



## ANEKSI II. SHABLLON I VENDIMIT PER HARTIMIN E PZHK-SE

Në bazë të nenit 17 nën (b) të Ligjit nr.03/L-040 për Vetëqeverisjen Lokale (Gazeta Zyrtare e Republikës së Kosovës nr. 28/4 qershor 2008), nenit 10, paragrafit 2.1, nenit 11, paragrafit 1.3 të Ligjit nr.04/L-174 për Planifikimin Hapësinor (Gazeta Zyrtare e Republikës së Kosovës nr. 30/23 gusht 2013), nenit \_\_ (të ceket neni) të Statutit të komunës së \_\_\_\_\_ (të ceket emri i komunës), Kuvendi i Komunës së \_\_\_\_\_ (të ceket emri i komunës) në mbledhjen e mbajtur më \_\_\_\_\_, merr

### VENDIM PËR HARTIMIN

#### E PLANIT ZHVILLIMOR KOMUNAL TË \_\_\_\_\_ (të ceket komuna)

##### Neni 1

Me këtë vendim fillohet hartimi i Planit Zhvillimor Komunal të \_\_\_\_\_ (të ceket komuna) (në tekstin e mëtejme: plani). Plani Zhvillimor Komunal është një plan strategjik muti-sektorial i cili përcakton caqet afatgjata të zhvillimit ekonomik, social dhe hapësinor. Plani Zhvillimor i Komunës duhet të përfshijë planin për zhvillimin e zonave urbane dhe rurale për një periudhë së paku tetë (8) vjeçare.

##### Neni 2

Me këtë vendim përcaktohet \_\_\_\_\_

\_\_\_\_\_ (të shënohen kufijtë dhe territori i sipërfaqes së përfshirë me plan).

##### Neni 3

Me planin nga neni 1 i këtij vendimi planifikohet zgjidhja e hapësirës në kontekst të ndryshimeve të bëra dhe harmonizimit të tyre me nevojat reale dhe mundësitë për të arritur kushte optimale të zhvillimit ekonomik, social dhe \_\_\_\_\_ hapësinor, \_\_\_\_\_ me \_\_\_\_\_ qëllim \_\_\_\_\_ të:

\_\_\_\_\_ (të përshkruhet qëllimi)

##### Neni 4

Ky plan duhet të bazohet në \_\_\_\_\_ (të cekën dokumentet e planifikimit hapësinor në nivel qendror). Ky plan paraqet bazën për hartimin e \_\_\_\_\_ (të cekën dokumentet e tjera të planifikimit hapësinor në nivel lokal të cilat do të hartohen në të ardhmen).

##### Neni 5

Bartës i hartimit të planit caktohet: \_\_\_\_\_ (të ceket emri i Autoritetit Përgjegjës Komunal për Planifikim dhe Menaxhim Hapësinor i komunës respektive). Bartësi i hartimit të planit bën koordinimin me drejtoritë sektoriale dhe burimeve njerëzore brenda komunës për hartimin e planit.

### Neni 6

Bartësi i hartimit të planit sipas nenit 5 të këtij Vendimi është i obliguar që planin ta hartojë në afat prej \_\_\_\_\_ (të caktohet afati) nga dita e hyrjes në fuqi të këtij Vendimi.

### Neni 7

Diskutimet publike duhet të organizohen për secilën fazë të hartimit të planit dhe në fund para se të finalizohet plani, organizohet shqyrtimi publik për dhënien e komenteve dhe sugjerimeve përfundimtare nga ana e publikut. Njoftimet publike për diskutimet publike të organizuara përgjatë fazave të hartimit të planit si dhe në fund për shqyrtimin publik shpallen në mediat shtetërore apo lokale si dhe përcillen përmes formave të tjera të komunikimit.

### Neni 8

Mjetet për hartimin e planit sigurohen nga buxheti i komunës së \_\_\_\_\_ (të ceket komuna).

### Neni 9

Plani duhet të paraqitet në \_\_\_\_\_ (të ceket numri i kopjeve) kopje të origjinalit si dhe duhet të sigurohet përkthimi i tij në gjuhët zyrtare të komunës së \_\_\_\_\_ (të ceket emri i komunës). Bartësi i hartimit të planit ofron kopje të planit për secilin që i kërkon ato.

### Neni 10

Mbi zbatimin e këtij Vendimi kujdeset Kryetari i Komunës së \_\_\_\_\_ (të ceket emri i komunës), dhe bartësi i hartimit të planit në koordinim me drejtoritë sektoriale të komunës.

### Neni 11

Pjesë përbërëse e këtij Vendimi është Programi për hartimin dhe menaxhimin e procesit të hartimit të planit.

### Neni 12

Ky vendim hyn në fuqi ditën e miratimit nga Kuvendi i Komunës së \_\_\_\_\_ (të ceket emri i komunës) dhe publikohet në ueb-faqen zyrtare të komunës.

Nr. \_\_\_\_\_ datë \_\_\_\_\_

Nënshkrimi i Kryesuesit të Kuvendit Komunal

\_\_\_\_\_

\_\_\_\_\_

(emri i komunës)

### ANEKSI III. IDENTIFIKIMI DHE ANALIZA E PALËVE TË INTERESIT

Identifikimi dhe angazhimi i një gamë të tërë të palëve të interesit është vendimtar. Palët e interesuara mund të përmbajnë ata që janë përfshirë drejtpërdrejt në procesin e vendimmarrjes, siç janë autoritetet lokale (politikanët dhe shërbyesit civilë) dhe të niveleve të tjera të qeverisjes, industrisë së zhvillimit dhe të investitorëve, si dhe të tjerët që mund të kontribuojnë në mënyrë produktive në procesin e vendim-marrjes, siç janë përfaqësuesit e komunitetit dhe OJQ-të. Identifikimi i palëve të tjera mund të jetë më i vështirë, por përpjekja që të ftohen të marrin pjesë, si një mjet për të qenë gjithëpërfshirëse shoqërore, shpesh është një masë e domosdoshme për të përmirësuar bilancin e përfshirjes së publikut dhe për të dëgjuar pikëpamjet e njerëzve dhe grupeve të që janë të nën-përfaqësuar tradicionalisht.

Për të përcaktuar nivelin e pjesëmarrjes për çdo aktivitet, duhet të bëhet një analizë e palëve të interesuara. Lista e palëve të interesuara duhet të përfshijë të gjithë individët apo subjektet që:

- Janë të prekura nga çështja apo veprimet e të cilëve ndikojnë fuqishëm në çështjen;
- Mund të kontribuojnë me burime njerëzore, financiare, teknike dhe të tjera në formulimin dhe zbatimin e Planit Zhvillimor Komunal;
- Kontrollon ose ndihmon zbatimin e i Planit Zhvillimor Komunal.

Matrica e paraqitur në figurën më poshtë sqaron procesin e përcaktimit të palëve të interesuara, duke krijuar të paktën katër grupe të palëve të interesuara, në varësi të interesit dhe ndikimit të tyre.

Matrica e interesit-ndikimit

	<b>Ndikimi i ulët</b>	<b>Ndikimi i lartë</b>
<b>Interes i vogël</b>	Palë e interesit me potencial të kufizuar për përfshirje	Palë e interesit me fuqi të vendimmarrjes
<b>Interes i madh</b>	Palë e rëndësishme e interesit që ndoshta ka nevojë për inkurajim dhe mbështetje	Palë e interesuar me ndikim maksimal në zgjidhjen e çështjes

Analiza e palëve të interesuara jep informacion në lidhje me atë se cilat palë të interesuara mund të jenë të dobishme në mbledhjen e informatave të nevojshme për profilin e gjendjes ekzistuese si dhe të luajë një rol të rëndësishëm në përcaktimin dhe zbatimin e vizionit të zhvillimit të komunës.

#### ANEKSI IV. FUTJA E TË DHËNAVE, ANALIZA E INFORMACIONIT DHE PREZANTIMI I TYRE NË GIS SOFTWARE

Në mënyrë që informacioni në kuadër të kësaj databazës komunale të jetë i standardizuar dhe duke ditur se PZHK-ja është një dokument zhvillimor shumëdimensional që ka të gërshetuar në vete edhe anën hapësinore si një ndër elementet më domethënëse të tij, është e preferueshme që puna për përpunimin e të dhënave dhe krijimin e databazës të bëhet me ndonjë software GIS (SIG-sistem i informacioneve gjeografike). Në këtë kontekst risia e software-it GIS është në atë se i përshtatet plotësisht dhe e lehtëson procesin duke bërë që të dhënat që futen në mënyrë hapësinore të shfrytëzohen automatikisht në formë tabelore (numerike dhe tekstuale) dhe anasjelltas. Ky fakt është më se i rëndësishëm për të parë ndikimet hapësinore gjatë analizave të profilit dhe alternativave zhvillimore për kategoritë e ndara dhe për tërë territorin në përgjithësi, si dhe në prodhimin e hartave të ndryshme. Gjatë përzgjedhjes së software-it gjithashtu duhet pasur kujdes që ai të jetë sa më praktik<sup>1</sup> në mënyrë që zyrtarët komunal ta kenë më të lehtë përdorimin e tij.

Në mënyrë që informacioni në kuadër të kësaj databazës komunale të jetë i standardizuar dhe duke ditur se PZHK-ja është një dokument zhvillimor shumëdimensional që ka të gërshetuar në vete edhe anën hapësinore si një ndër elementet më domethënëse të tij, është e preferueshme që puna për përpunimin e të dhënave dhe krijimin e databazës të bëhet me ndonjë software GIS (SIG-sistem i informacioneve gjeografike). Në këtë kontekst risia e software-it GIS është në atë se i përshtatet plotësisht dhe e lehtëson procesin duke bërë që të dhënat që futen në mënyrë hapësinore të shfrytëzohen automatikisht në formë tabelore (numerike dhe tekstuale) dhe anasjelltas. Ky fakt është më se i rëndësishëm për të parë ndikimet hapësinore gjatë analizave të profilit dhe alternativave zhvillimore për kategoritë e ndara dhe për tërë territorin në përgjithësi, si dhe në prodhimin e hartave të ndryshme. Gjatë përzgjedhjes së software-it gjithashtu duhet pasur kujdes që ai të jetë sa më praktik<sup>2</sup> në mënyrë që zyrtarët komunal ta kenë më të lehtë përdorimin e tij.

Me përjashtim të informacionit që merret për zonat kadastrale/parcelat, projekteve infrastrukturore, etj. të dhënat hapësinore (harta apo ndonjë paraqitje tjetër hapësinore), janë zakonisht në formën raster<sup>3</sup> të cilat me anë të ndonjë software-i GIS<sup>4</sup> gjeoreferencohen<sup>5</sup>. Informacioni i tillë mund të gjeoreferencohet në mënyrë të duhur nëse i ka të bashkangjitura koordinatat sipas ndonjë sistemi të aplikueshëm koordinativ. Një informacion hapësinor i tillë i rregulluar jep mundësi të panumërta të shfrytëzimit të tij për punë të ndryshme bazuar në to si dhe krahasime/analiza të ndryshme sipas nevojës.

Edhe të dhënat tjera (tabelore/statistikore dhe grafike/statistikore, etj) digjitalizohen me atë rast duke e përdorur software-in e njëjtë. Por këto të dhëna duhet ti atribuohen ndonjë sipërfaqe apo elementi hapësinor të

---

<sup>1</sup> Mund të përdoret edhe ndonjë nga software-ët që shpërndahet falas, nëse ai ka mundësitë për futjen e të dhënave hapësinore/tabelore sipas nevoja të PZHK-së.

<sup>2</sup> Mund të përdoret edhe ndonjë nga software-ët që shpërndahet falas, nëse ai ka mundësitë për futjen e të dhënave hapësinore/tabelore sipas nevoja të PZHK-së.

<sup>3</sup> Hartat topografike, ortofotot dhe hartat e ndryshme (të skanuara apo jo) janë të dhëna grafike raster që nënkupton një matricë të qelizave të organizuara në rreshta dhe shtylla (rrjet), ku secila qelizë paraqet një informacion.

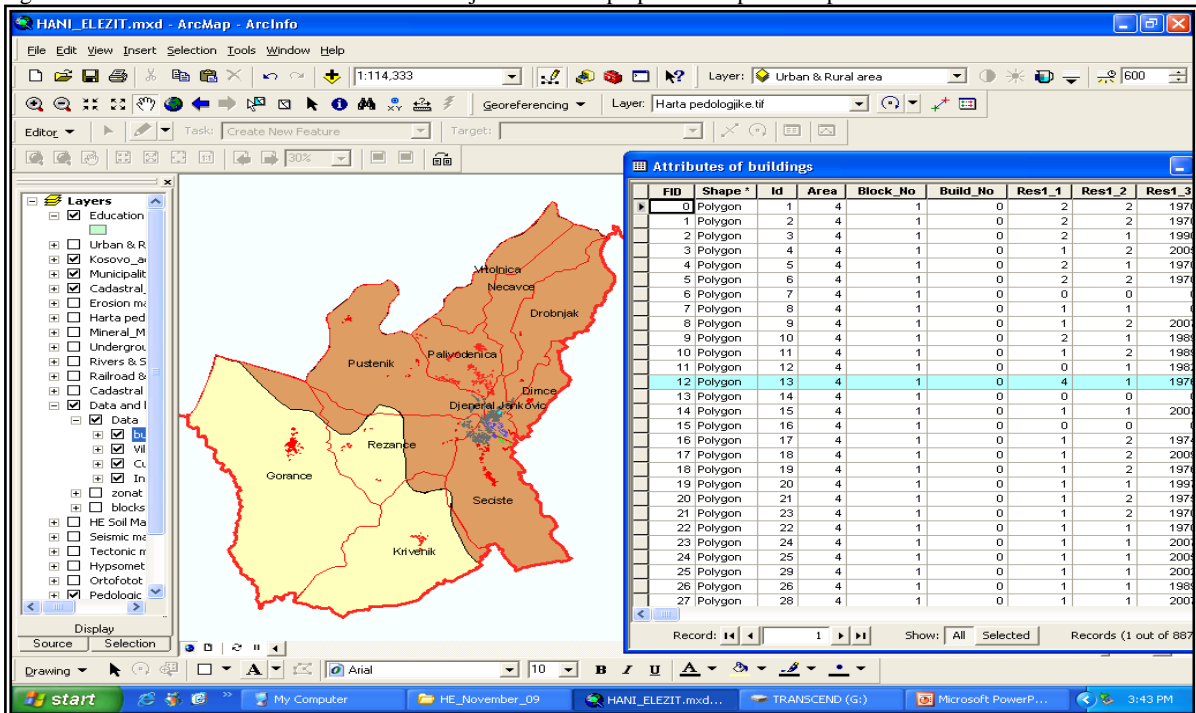
<sup>4</sup> Geographical Information System (GIS) – Sistem i informatave gjeografike

<sup>5</sup> Gjeoreferencimi nënkupton lidhjen e të dhënave raster me një sistem hapësinor/hartë e cila ka të përcaktuar lokacionet hapësinore/gjeografike përmes një sistemi koordinativ të referencave (në këtë rast përdoret Kosovaref)

përcaktuar më parë përmes hijezimit, vijëzimit dhe pikëzimit si mënyra për krijimin e shape file-ave<sup>6</sup>. Pra në këtë mënyrë vendoset lidhshmëria shumë e rëndësishme në mes të dhënave analitike/numerike dhe atyre hapësinore.

Pas futjes së të dhënave në kuadër të software-it vazhdohet me kombinimin, krahasimin dhe analizimin e tyre brenda një grupi (shape file) apo midis grupeve. I gjithë ky informacion suplementar dhe shumë informacione tjera, mund të nxirret drejtpërdrejt nga software-i GIS në formë përfundimtare tabelore/statistikore, grafike/diagrame dhe grafike/harta. Për detale më të hollësishme se si të punohet me GIS software mund të merren informacione të ESRI apo prodhues të software-ëve të ngjashëm<sup>7</sup>.

Figura 10. Shembull vizual se si mund të duket një material në përpunim e sipër duke përdorur software-in GIS



Burimi: Te dhenat hapësinore në GIS gjatë hartimit të PZHK-së së Hanit të Elezit, MuSPP UN-Habitat

<sup>6</sup> Formatit shape file është prezantuar nga ESRI në fillim të viteve 90-ta. Shapefile është një format i të dhënave hapësinore që përmban të dhëna gjeografike/atributive jo topologjike brenda tipareve të një grupi të dhënash

<sup>7</sup> [http://ëeb-facstaff.sas.upenn.edu/~dromano/classes/gis/files/Getting\\_Started\\_ëith\\_ArcGIS.pdf](http://ëeb-facstaff.sas.upenn.edu/~dromano/classes/gis/files/Getting_Started_ëith_ArcGIS.pdf)

## ANEKSI V. TREGUESIT E REKOMANDUAR PËR PËRDORIM NË MBLEDHJEN DHE SISTEMIMIN E TË DHËNAVE PËR PROFILIN ZHVILLIMOR KOMUNAL (SIPAS FUSHAVE TEMATIKE)

### TË DHËNAT GJEOGRAFIKE

Kjo është pjesë e përgjithshme e profilit cila duhet të jap një pasqyrë të shkurtër sa I përket pozitës gjeografike të komunës në kontekst të Kosovës dhe më gjerë, kufinjtë, madhësia, ndërlidhja me kryeqytetin dhe komunat tjera apo ndërlidhjet ndërkufitare etj.

Është e rëndësishme të jipen disa të dhëna bazike në lidhje me karakteristikat fiziko-gjeografike të komunës si:

- karakteristikat morfologjike (relievi, hidrologjia, hidrografia);
- karakteristikat gjeologjike (gjeomekanike, seizmike, pedologjike);
- karakteristikat klimatike;
- të dhënat pedologjike;
- vegjetacionit, botën bimore dhe shtazore, etj.

Këshilla është që të mos shkohet në elaborim të tepruar të kësaj komponente.

*Prezantimi grafik:* Këto të dhëna paraqiten në harta përkatëse. Është e këshillueshme që hartat të integrojnë sa më shumë të jetë e mundur nga komponentet e lartpërmendura.

### SHFRYTËZIMI I TOKËS

Shfrytëzimi I tokës sipas kategorive kryesore dhe nënkategorive

- Tokë bujqësore (sipërfaqja totale, sipërfaqe sipas klasave të bonitetit të tokës dhe shtrirjes hapësinore);
- Tokë pyjore (sipërfaqja totale e pyjeve, sipërfaqet pyjore sipas kategorive dhe shtrirjes hapësinore);
- Sipërfaqe ujore (sipërfaqja totale ujore, sipërfaqja sipas kategorisë dhe shtrirja hapësinore, zonat e mbrojtura ujore);
- Trashëgimia natyrore (sipërfaqja totale, sipërfaqet sipas kategorive kryesore prezente në komunë dhe shtrirjes hapësinore (Rezervat, Park Kombëtar, Zonë e vecantë e mbrojtur e natyrës, park i natyrës, monument i natyrës, pejzazh i mbrojtur, monument i arkitekturës së pakrut); që përfshijnë vlerat e mbrojtura të natyrës, sipërfaqet tjera natyrore);
- Trashëgimi kulturor
- Banimi (sipërfaqja e përgjithshme e banimit dhe sipas dendësisë së banimit (ulët, mesme, lartë);
- Infrastruktura publike dhe sociale (sipërfaqja e përgjithshme dhe sipas kategorizimit (sipërfaqja që përfshijnë institucionet shëndetësore, arsimore, kulturore, mirëqenies sociale, administrata, hapësirat publike, sporti e rekreacioni, objektet e religjionit);
- Sipërfaqet ku zhvillohen veprimtaritë ekonomike (zonat ekonomike, zonat komerciale, etj);
- Sipërfaqet e minierave dhe eksploatimit;
- Infrastruktura e transporti (sipërfaqja totale dhe sipas kategorisë rrugor, hekurudhor, ajror)
- Infrastruktura teknike (sipërfaqja totale dhe sipas kategorive (ujësjellësit, kanalizimit, ujërave atmosferikë, energjisë elektrike, ngrohjes qendrore, telekomunikacionit) dhe shtrirja hapësinore);
- Sipërfaqja e varrezave
- Sipërfaqet e pashfrytëzuara (djerrinat, pjerrësirat e mëdha etj);
- Sipërfaqe tjera

Shfrytëzimi i tokës sipas sipërfaqes së ndërtuar dhe të pandërtuar (raporti në mes sipërfaqes së ndërtuar dhe të pandërtuar në kuadër të vendbanimit; Sipërfaqja e ndërtuar jashtë vendbanimeve);

*Prezantimi grafik:* Këto të dhëna paraqiten në harta përkatëse (Harta e shfrytëzimit të tokës sipas kategorive kryesore; Harta e shfrytëzimi I tokës sipas sipërfaqes së ndërtuar dhe sipërfaqja e pandërtuar –kufiri ndërtimor);

### TË DHËNAT DEMOGRAFIKE TË KOMUNËS

- Karakteristikat demografike: Numri total i popullsisë sipas viteve, rritja e popullsisë dhe shtimi natyror; Popullsia sipas moshës, gjinisë, përkatësisë etnike/kulturore, religjionit;
- Karakteristikat e familjes: ekonomitë familjare (madhësia mesatare e ekonomisë familjare...);
- Të dhënat vitale: jetëgjatësia; kurorëzimet dhe shkuroreëzimet; lindjet dhe vdekjet (lëvizjet natyrore);
- Lëvizjet mekanike: migrimi ndërkombëtar, i brendshëm (ndërkomunal, fshat-qytet dhe anasjelltas)
- Struktura socio-ekonomike e popullsisë: niveli i arsimimit të popullsisë në përgjithësi dhe sipas gjinisë dhe vendbanimeve; fuqia punëtore aktive, shkalla e papunësisë dhe punësimit në përgjithësi dhe sipas gjinisë e vendbanimeve në veçanti, shkalla e punësimit sipas sektorit; burimet e kryesore të jetesës (të ardhurat sipas punës, mbështetjes dhe nga remitencat);

- Shkalla e urbanizimit (popullsia urbane/popullsinë rurale); dendësia e popullsisë/ha;
- Projekcioni i popullsisë (*Shënim*: Agjencia Statistike e Kosovës (ASK) bën përlogaritjen e popullsisë përmes aplikacionit COHORT-COMPONENT PROJECTIONS. Për nevoja të PZHK-së gjithashtu llogaritjet bëhen me të njëjtën formulë sipas aplikacionit të ASK-së, për secilin vendbanim).

*Prezantimi grafik*: Hartat për shpërndarjen e popullsisë, dendësinë sipas vendbanimeve; lëvizjet e popullsisë etj. Është e këshillueshme që hartat të integrojnë sa më shumë të jetë e mundur nga komponentet e lartpërmendura.

## VENDBANIMET DHE VENDBANIMET JOFORMALE

- Vendbanimet (Numri i përgjithshëm i vendbanimeve, Klasifikimi sipas karakterit rural/urban, madhësisë/numrit të banorëve, funksionalitetit dhe rrjetit ndërlidhës (VB rurale primare, VB me qendër rurale, qendra komunale), llojit dhe shpërndarjes hapësinore, lartësisë mbidetare;
- Vendbanimet joformale (numri total i tyre, karakteristikat e VBJ; numri i popullsisë që jeton në VBJ; gjendja ekonomike dhe sociale e tyre etj);

*Prezantimi grafik*: Hartat e vendbanimeve. Është e këshillueshme që hartat të integrojnë sa më shumë të jetë e mundur nga komponentet e lartpërmendura.

## BANIMI

- Sipërfaqja e përgjithshme banimore
- Fondi I banesave
- Dendësia e banimit
- Klasifikimi I banesave sipas vjetërsisë, etazhitetit, tipologjisë (individual, banim shumëfamiljar) dhe pronësisë (private, publike, me qira, të padefinuara, banim i social)
- Numri I njëjësive të banimit, shtëpive, ndërtesave të larta dhe objekteve publike sipas vendbanimeve
- Numri I banesave të banuara dhe atyre që pabanuara
- Dendësia neto e popullsisë dhe intensiteti i ndërtimit neto etj

*Prezantimi grafik*: Harta që tregon dendësinë e banimit nëpër vendbanime, shtrirjen hapësinore e banesave sipas tipologjisë, pronësisë.

## ZHVILLIMI EKONOMIK

Treguesit e zhvillimit ekonomik: Bruto produkti vendor në komunë; zhvillimi I NVM; raporti eksporti/importi; Sektorët kryesorë zhvillimorë ekonomik në komunë dhe shkalla e zhvillimit të tyre: (industria, bujqësia, pylltaria, turizmi, bizneset (tregtare, zejtare, ndërtimore, ...), veprimtaritë ekonomike shërbyese). Në vecanti varësisht nga sektori përkatës prezent në komunë është me rëndësi të mbidhen dhe analizohen të dhënat:

- Bujqësia/blegtoaria dhe agroindustria: % e tokës bujqësore në komunë dhe e tokës së punueshme në raport me tokën bujqësore; % e tokës bujqësore të punueshme/kokë banori dhe krahasur me % mesatare në Kosovë; shkalla e kultivimit të tokës bujqësore në komunë (tani) dhe potencialisht në të ardhmen; sa % e BPV në komunë sigurohet nga prodhimtaria bujqësore dhe kjo të krahasohet me atë në nivel të Kosovës, çfarë është potenciali I prodhimtarisë bujqësore në raport me gjendjen ekzistuese; % e pronësisë së tokës bujqësore (raporti: pronësi private:pronësi publike); privatizimi I tokave bujqësore; konsolidimi I tokës bujqësore; % e tokës së punueshme bujqësore nën sistemin e ujitjes; kapacitetet aktuale dhe nevoja e sigurimit të tokës nën ujitje në të ardhmen; Qasja e fermerëve në tokën bujqësore-infrastruktura rrugore;
- Industria: minierave; përpunuese;
- Pylltaria
- Gjuetia dhe peshkimi
- Turizmi: agro-turizmi
- Bizneset: Bizneset tregtare (me shumicë dhe pakicë); zejtare; ndërtimore; hoteliere
- Energjia alternative
- Veprimtaritë ekonomike shërbyese

*Prezantimi grafik*: Harta që tregon shtrirjen hapësinore të potencialeve zhvillimore ekonomike

## TRASHËGIMIA KULTURORE

- Numri total i vlerave të trashëgimisë kulturore në mbrojtje të përkohshme (sipas listës së MKRS) dhe sipas kategorive (trashëgimi arkitektural, arkeologjike, peisazh kulturor)
- Shtrirja hapësinore e tyre

- Shkalla e shfrytëzimit të këtyre vlerave në funksion të zhvillimit ekonomik lokal dhe turizmit në vecanti;
- Zonat e veçanta të mbrojtura (sipërfaqja, potenciali zhvillimor I tyre në funksion të zhvillimit local ekonomik)

*Prezantimi grafik:* Harta që tregon shtrirjen hapësinore të vlerave të trashëgimisë kulturore në komunë

### TRASHËGIMIA NATYRORE

- Numri vlerave të mbrojtura të trashëgimisë natyrore në komunës varësisht nga kategoria (Rezervat, Park Kombëtar, Zonë e vecantë e mbrojtur e natyrës, park i natyrës, monument i natyrës, pejzazh i mbrojtur, monument i arkitekturës së parkut);
- Sipërfaqja totale që përfshijnë këto vlera dhe varësisht prej kategorisë përkatëse (m2 dhe %);
- shtrirjes hapësinore e tyre;
- **Niveli dhe mënyra e shfrytëzimit të tyre në funksion të zhvillimit local dhe turizmit në vecanti;**

*Prezantimi grafik:* Harta që tregon shtrirjen hapësinore të vlerave të trashëgimisë natyrore në komunë

### INFRASTRUKTURA E TRANSPORTIT

- Infrastruktura rrugore: (Rrjeti rrugor (km' dhe %) sipas kategorisë (autoudhë, rrugë nacionale, rrugë rajonale, rrugë locale, urbane, të pakategorizuara); Gjendja e rrugëve; Qasja e popullsisë (numri I vendbanimeve) në rrjetin e rrugëve; Siguria në trafik ;
- Infrastruktura hekurudhore (Rrjeti hekurudhor (km' dhe %) sipas kategorisë (regjional, local...) dhe funksionit (transport udhëtarësh, mallrash...); Qasja e popullsisë (numri I vendbanimeve) në rrjetin hekurudhor; Siguria në trafikun hekurudhor
- Parkingjet dhe garazhat publike: (Numri I parkingjeve dhe garazhave publike); Kapaciteti actual I tyre
- Transporti (I motorizuar dhe jo-motorik): Llojet e transportit që përdoren në komunë; Numri I veturave/kokë banori; Transporti public (urban, ndër-urban, ...), sipas mjeteve transportuese (autobusë, tren); Numri I vendbanimeve që kanë qasje në transport publik; Frekuentimi I autobusëve sipas vendbanimeve (X herë/orë/ditë); Stacioni I autobusëve dhe I trenit dhe qasja e popullsisë deri te këto; Vendndalesat/vendprirjet dhe qasja e popullsisë deri te ato; % e popullsisë që shfrytëzon transportin jo-motorik (ciklizmi, ecja,..); Shtigjet për këmbësorë dhe ciklistë në zonën urbane dhe rurale (km'); Shkalla e shfrytëzueshmërisë së shtigjeve

*Prezantimi grafik:* Harta që tregon shtrirjen e rrjetit rrugor, hekurudhor, transportin publik dhe infrastruktura jomotorike

### INFRASTRUKTURA TEKNIKE

- Furnizimi me ujë të pijshëm: (Numri I burimeve të ujit të pijshëm dhe kapaciteti aktual I tyre; Sasia e ujit I pijshëm të përdorur nga burimet natyrore dhe ujit teknologjik; Shtrirja e rrjetit të ujësjellësit në vendbanime (% e vendbanimeve që kanë qasje në rrjet, % e vendbanimeve që furnizohen nga burimet vetanake-puse, ...); Sasia e domosdoshme për furnizim (litra/kokë banori në ditë) dhe konsumimi i actual (litra/sec për banorë në ditë) krahaso me normën optimale të shfrytëzimit; % e ekonomive familjare që kanë qasje në ujë të pijshëm; Humbjet e ujit në rrjetin shpërndarës; Trajtimi I ujit
- Sistemet për ujitjen e tokave bujqësore: (sipërfaqja e tokave bujqësore nën sistemin e ujitjes (%), gjatësia (km') e sistemit të ujitjes; gjendja fizike e rrjetit; numri I liqeneve akumuluese dhe kapaciteti I tyre; numri I pendave dhe kanaleve të ujitjes dhe gjendja fizike
- Rrjeti I kanalizimit dhe ujërave atmosferikë: (% e vendbanimeve që kanë qasje në rrjetin e kanalizimit dhe ujërave atmosferikë; % e vendbanimeve respektivisht familjeve që kanë të zgjidhur largimin e ujërave të zeza me gropa septike; % e familjeve që nuk kanë qasje në rrjetin e kanalizimit në zonën urbane; Gjatësia e rrjetit të kanalizimit dhe ujërave atmosferikë (km'); Pika e grumbullimit të ujërave të zeza (lokacioni, derdhja finale, trajtimi I tyre-trajtimi primar, sekondar apo edhe terciar); Numri I impianteve për pastrimin e ujërave të zeza dhe kapaciteti i tyre
- Furnizimi me energji elektrike: Shpërndarja e rrjetit energjetik (tensionit të lartë dhe të ulët); gjendja fizike e rrjetit; Kapaciteti aktual I rrjetit energjetik; Gjatësia e linjave furnizuese të energjisë (km'); % e ekonomive familjare që kanë qasje në rrjetin energjetik; Shpenzimi I energjisë/konsumatorë (amvisëri, biznese, industry); Burimet alternative të energjisë;



- Telekomunikimi: Mbulueshmëria e vendbanimeve me rrjetin e telekomunikimit (telefoni fikse, telefoni mobile, internet, radio, rrjet televiziv tokësor dhe kabllor, postë,...); Kapacitetet aktuale të kësaj infrastrukture ; Operatorët që veprojnë me këto shërbime
- Menaxhimi I mbeturinave: Deponitë e mbeturinave (numri, sipërfaqja e tyre, kapaciteti absorbues, qasja deri tek ato...); Pikat grumbulluese të mbeturinave në vendbanime (numri, kapaciteti, qasja, mënyra e grumbullimit, sa herë gjatë javës bëhet grumbullimi I mbeturinave në zonën urbane dhe vendbanimet rurale.); % ekonomive familjare të cilave ju afrohet ky shërbim (zonën urbane dhe rurale); Sasia e mbeturinave/kokë banori; kapacitetet e operatorëve që kryejnë këtë shërbim
- Ngrohja: Sistemi I ngrohjes së ndërtesave (sistem qendror, sistem vetanak); % konsumatorëve (amvisëri, bizneseve, industrive që ngrohen me energji elektrike, dru, gas, burime tjera...)

#### *Prezantimi grafik:*

Harta që tregon burimet e ujit të pijshëm dhe shtrirja hapësinore e rrjetit të infrastrukturës së ujësjellësit, kanalizimit dhe ujërave atmosferikë, shtrirja e sistemit të ujitjes në tokat bujqësore, akumulimet, pendat dhe kanalet e ujitjes; Harta që tregon shtrirjen hapësinore të rrjetit energjetik, telekomunikimit, pikave grumbulluese të mbeturinave

### INFRASTRUKTURA PUBLIKE DHE SOCIALE

- Arsimi: organizimi I sistemit arsimor (nivelet e arsimit që zhvillohen në komunë); shpërndarja e infrastrukturës shkollore në vendbanime, qasja dhe rreze gravitimi deri te objekti shkollor; gjendja fizike e objekteve arsimore, kapaciteti actual në raport me numrin e banorëve të vendbanimit respektivisht nxënësve, numri I turneve, raporti mësimdhënës/nxënës, raporti nxënës femra/nxënës mashkuj, hapësira m<sup>2</sup>/nxënësë, transporti public I nxënësve, kapacitetet kualifikuese të personelit arsimor,...); arsimimi për personat me nevoja të veçanta; shkalla e analfabetizimit dhe braktisja e mësimin (nëse ekzistojnë këto dukuri)
- Shëndetësia: organizimi i sistemit shëndetësor në komunë sipas llojit (spital, QKMF, QMF..) dhe sektorit (public dhe privat); shpërndarja hapësinore e infrastrukturës shëndetësore në vendbanime dhe qasja e banorëve deri tek objekti- merr në konsideratë edhe qasjen për të moshuarit dhe personat me nevoja të veçanta; gjendja fizike e objekteve shëndetësore, kapaciteti actual I tyre në raport me numrin e banorëve dhe sipërfaqja/numrin e pacientëve -krahasimi me normat minimale, raporti mjek/pacient dhe teknik/pacient-krahaso me normat minimale, kualiteti I shërbimeve të ofruara mjekësore dhe kuadri kualifikues mjekësor, kujdesi shëndetësor mobil
- Mirëqenia sociale: lloji i shërbimeve sociale që ju ofrohen qytetarëve në komunë; numri I objekteve të tilla (qendrat për punë sociale, jetimore, shtëpia e pleqve...); Kapacitetet aktuale të tyre; shpërndarja hapësinore dhe qasja deri te këto objekte/shërbime;
- Administrata publike: objektet administrative prezente në komunë (administrata komunale, bashkësitë locale, zjarrfikësat, policia, gjykatat, etj kapacitetet aktuale të tyre; shpërndarja hapësinore dhe qasja deri te këto objekte
- Kultura dhe arti: Numri I objekteve kulturore prezente në komunë (muze, shtëpi kulture, biblioteka, teatër, kino, salla koncertale, galeri, qendra rinore; gjendja fizike e objekteve; Kapaciteti aktual I këtyre objekteve në raport me banorët-krahaso me normat minimale; qasja dhe gravitimi deri tek këto objekte- të mirret parasysh edhe qasja e personave me nevoja të veçanta deri tek këto objekte
- Sporti dhe rekreacioni: lloji I sporteve që zhvillohet në komunë, specifiko tutje për zonat rurale dhe urbane; objektet/hapësira për sport e rekreacion, kapaciteti actual I tyre në raport me numrin e banorëve-krahaso me normat minimale; shpërndarja në hapësirë dhe vendosja e infrastrukturës sportive nëpër vendbanime dhe qasja e banorëve deri tek ato
- Hapësirat publike dhe sipërfaqet e gjelbëruara: lloji I hapësirave të lira publike prezente në komunë dhe sipërfaqeve të gjelbëruara (sheshe, parqe, bulevardet, brezet gjelbëruese, promenadat, ...); sipërfaqja e tyre/numrin e banorëve- krahaso me normat minimale; shpërndarja në hapësirë dhe qasja e banorëve deri tek ato- të mirret në konsideratë edhe qasja e personave të moshuar, nënave me fëmijë, personave me nevoja të veçanta etj...
- Objektet fetare dhe varrezat: lloji I religjionit që aplikohet nga banorët në komunë- elaboro sipas vendbanimeve; numri I objekteve fetare prezente në komunë dhe kapaciteti actual I tyre për t'i shërbyer banorëve; shpërndarja në hapësirë e këtyre objekteve dhe qasja e banorëve deri tek ato; Sipërfaqja totale e varrezave; shtrirja hapësinore e tyre; kapaciteti aktual; qasja deri te ato;

*Prezantimi grafik:* Hartat që tregojnë shtrirjen hapësinore të infrastrukturës sociale dhe publike dhe qasja/gravitimi tek ato. Është e këshillueshme që hartat të integrojnë sa më shumë të jetë e mundur nga komponentet e lartpërmendura.

#### GJENDJA MJEDISORE

- Ndotja e ajrit, ujit, tokës: Numri dhe lloji i ndotësve në komunë dhe nivel vendbanimi; Sipërfaqja e komunës e rrezikuar nga ndotja përkatëse; Shkalla e tejkalimit të normës së cilësisë; Numri dhe % e banorëve të rrezikuar nga ndotja përkatëse;
- Ndotja akustike dhe nga rrezatimi: Numri dhe lloji i ndotësve në komunë dhe nivel vendbanimi; Sipërfaqja e komunës e rrezikuar nga ndotja përkatëse; Shkalla e tejkalimit të normës së cilësisë; Numri dhe % e banorëve të rrezikuar nga ndotja përkatëse;
- Degradimi i mjedisit nga aktivitetet njerëzore: Lloji i aktivitetit që degradon mjedisin (gurthyesit, nxjerrja e zhavorit në lumenj, prerja e drunjve...)

*Prezantimi grafik:* Hartë që tregon shtrirjen hapësinore të lokacioneve ku është prezente ndotja e ujit, ajrit, tokës dhe mjediset e degraduara

#### FATKEQËSITË NATYRORE

- Zonat e rrezikuara nga fatkeqësitë natyrore (vërshimet, erozioni, tërmetet, zjarri, minat...)
- Sipërfaqja e komunës e rrezikuar nga fatkeqësia natyrore përkatëse;
- Sipërfaqja sipas intensitetit të rrezikshmërisë;
- Numri dhe % e banorëve të rrezikuar nga fatkeqësia natyrore përkatëse;
- Përdorimi aktual i sipërfaqeve të rrezikuara (të pandërtuara)

*Prezantimi grafik:* Hartë që tregon shtrirjen hapësinore të lokacioneve ku ndodhin fatkeqësitë natyrore

## ANEKSI VI. SWOT ANALIZA

Analiza SWOT ka të bëjë me identifikimin e përparësive dhe dobësive si komponentë të ashtuquajtur të brendshëm sepse më veprimet e planifikuara dhe me strategji realiste mund të ndikohet në to, si dhe të mundësive dhe rreziqeve të cilat janë komponentë të jashtëm dhe si të tillë nuk mund të ndikohet në to, por përgatitjet mund të jenë të atilla që të shfrytëzohen/menaxhohen sa më mirë. Me anë të kësaj teknike analizat zakonisht bëhen me anë të një tablele katërkëndëshe.

Përparësitë	
Cilat janë anët e mira për fushën tematike (shërbimet e ofruara, shfrytëzimin e tokës, zhvillimin ekonomik, etj)?	
Kapacitetet prodhuese,	
Performancat e mira sipas standardeve ekzistuese (ligjeve në fuqi) ose më lart	
Ekzistenca e ndonjë resursi që mund të shfrytëzohet më mirë,	
Dobësitë	
Cilat janë anët e dobëta për fushën tematike (shërbimet e ofruara, shfrytëzimin e tokës, zhvillimin ekonomik, etj)?	
Faktorë e brendshëm që pengojnë performancën për çdo fushë tematike	
Çka i mungon fushës tematike për të performuar si duhet (resurset natyrore, njerëzore, hapësinore, etj),	
Mundësitë	
Cilat janë mundësitë që mund të shfrytëzohen	
Ndonjë ndryshim i jashtëm (ligji, qeverisja, donator i huaj, mundësi huazimi, etj) që mund të hap mundësi më të mëdha	
Ndonjë mundësi e vazhdueshme që mund të hapë ndonjë dritare në raste të caktuara	
Rreziqet	
Faktorë të jashtëm që performancën brenda fushës tematike mund ta rrezikojë	
Sfidat e krijuara nga ndonjë trend negativ që mund të ndikojë negativisht në performancën e planifikuar	

Kjo teknikë zakonisht përdoret pasi të jetë përpiluar një draft I profilit së bashku me hartat tematike. Udhëheqja e procesit të analizës me teknikën SWOT, bëhet zakonisht përmes punëtorive të caktuara (punëtori një ditore është e mjaftueshme) të cilat sjellin së bashku profesionistët nga komuna dhe jashtë saj, përfaqësues të institucioneve tjera relevante, përfaqësues të shoqërisë civile etj të organizuar rreth fushave tematike përkatëse. Procesi duhet të udhëhiqet nga DU/NJP të cilët duhet paraprakisht edhe të prezantojnë para pjesëmarrësve draft-profilin dhe ta ekspozojnë vizuelisht që pjesëmarrësit në punëtori të kenë qasje në këtë material.

Zhvillimi I analizës SWOT zakonisht fillon me një session “shkëmbim idesh (brainstorming)” ku pjesëmarrësit shqyrtojnë materialin dhe të dhënat, përfshihen në diskutim në grupe të vogla dhe japin komentet e tyre në formë të shkruar. Është e rëndësishme të ceket se në fillim të gjitha komentet përfshihen në një matricë (siq është elaboruar më lart).

Në sesionin e dytë, pjesëmarrësit diskutojnë secilën komponentë të SWOT-it dhe eliminojnë pjesët e përsëritura ose ato që me konsensus konsiderohen si jo-relevante si dhe mund të shtojnë pika tjera që mund të ngriten gjatë diskutimit;

Hapi I fundit është nxjerrja e konkluzionit dhe deklaratës përmbledhëse për secilën fushë tematike. I gjithë ky material duhet të përmbledhet në një raport I cili do të shfrytëzohet si input (e dhënë) në punën e mëtejme të hartimit të PZHK-së. Paraprakisht ky material duhet t’ju prezantohet edhe vendim-marrësve.

## ANEKSI VII. HARTA BAZË

Harta bazë është harta e cila përmban informacionin kryesor dhe bazik hapësinor për komunën. Kjo hartë e cila në të njëjtën kohë do të shërbejë edhe si hartë e vendbanimeve të Komunës duhet të përmbajë së paku:

Kufijtë komunal, kufijtë kadastral dhe kufijtë urban,
Vendbanimet (vendbanimet urbane, vendbanimet rurale, vendbanimet joformale),
Infrastruktura kryesore rrugore (autostrada, rrugë nacionale, rrugë regjionale, hekurudha, etj) dhe të tjera (elektrike furnizuese, gazsjellës, linjat kryesore të telekomunikacionit, etj),
Korridorët kryesore lokale që i lidhin vendbanimet e identifikuar dhe korridore tjera të rëndësishme,
Pika dhe hapësira të rëndësishme fokale dhe strategjike për komunën (zona me status të veçantë dhe zona të mbrojtura, vendkalime kufitare, stacione kryesore hekurudhore dhe të autobusit, pika të rëndësishme turistike, miniera të mëdha /marrje e lëndës së parë, hapësirë e madhe industriale dhe biznesi, etj),

Pas përpunimit, i gjithë informacioni rregullohet në formë harte e qartësuar me legjendë dhe tanimë harta bazë është e gatshme ti bashkëngjitet dokumentit të PZHK-së. Duke u bazuar në këtë informacion i cili tashmë është i organizuar edhe në hapësirë, bëhen edhe analizat fillestare duke treguar ne forme tekstuale/tabelore dhe ne forme të grafikëve të ndryshëm sipërfaqet e secilit vendbanim dhe krahasimet në mes vete dhe me zonën urbane, distancat nga zona urbane dhe nga pikat e ndryshme të rëndësishme, etj.

Për të përgatitur hartën bazë preferohet që të jenë në dispozicion dhe të përpunohet së paku informacioni dhe dhënat në vijim:

Harta topografike e fundit (e viteve '70-ta është e disponueshme për tërë territorin e Kosovës, kurse harta e re është ende në hartim e sipër),
Ortofoto e fundit (zyrtarisht janë të disponueshme ato të vitit 2012),
Informacion në formë harte, tabele dhe tekstuale për kufijtë komunal, kufijtë urban, kufijtë kadastral dhe parcelat për secilën zonë kadastrale. Në kuadër të parcelave informatat mbi pronësinë (private, komunale, pasuri shoqërore, etj) do të jenë më se të domosdoshme.
Informacion në formë harte për infrastrukturën kryesore rrugore dhe tjera,
Informacionet e nxjerra nga vizitat/hulumtimet në terren.

Kjo hartë e cila në të njëjtën kohë do të shërbejë edhe si hartë e vendbanimeve të Komunës duhet të përmbajë së paku:

Kufijtë komunal, kufijtë kadastral dhe kufijtë urban,
Vendbanimet (vendbanimet urbane, vendbanimet rurale, vendbanimet joformale),
Infrastruktura kryesore rrugore (autostrada, rrugë nacionale, rrugë regjionale, hekurudha, etj) dhe të tjera (elektrike furnizuese, gazsjellës, linjat kryesore të telekomunikacionit, etj),
Korridorët kryesore lokale që i lidhin vendbanimet e identifikuar dhe korridore tjera të rëndësishme,
Pika dhe hapësira të rëndësishme fokale dhe strategjike për komunën (zona me status të veçantë dhe zona të mbrojtura, vendkalime kufitare, stacione kryesore hekurudhore dhe të autobusit, pika të rëndësishme turistike, miniera të mëdha /marrje e lëndës së parë, hapësirë e madhe industriale dhe biznesi, etj),

### Të dhëna mbi përpunimin e materialit me GIS softëare

*Siç u përshkrua në kapitullin paraprak, të gjitha të dhënat e mësipërme raster gjeoreferencohen, sikurse edhe të dhënat tjera (tabelore, etj) që digjitalizohen me atë rast. Pasi që të jenë të gjitha të dhënat e digjitalizuara dhe të organizuara nëpër layerë (nënshtrës), materiali është i gatshëm të përpunohet për nevojat e prezantimit në dokument.*

*Gjatë përpunimit të të dhënave në softëare-in GIS, informacionet e nevojshme si kufijtë e lartpërmendur dhe të tjera që nevojiten dhe në të njëjtën kohë janë të gatshme, vetëm vihen në pah. Kurse shumica e informacioneve duhet nxjerrur nga informacioni bazë i lartpërmendur.*

*Duke përdorur informacionin bazë dhe me anë të shapfile-ave në formë poligoni hijezohen të gjitha vendbanimet rurale veç e veç. Hijezimi bëhet në bazë parcele<sup>8</sup>. Në rastet kur një parcelë që ka të organizuar vetëm një njësi banimi dhe është më e madhe se 600 m<sup>2</sup> ajo duhet ndarë sipas shfrytëzimit (pjesa e banimit hijezohet sipas principit të lartpërmendur, kurse pjesa tjetër mbetet e pa hijezuar). Në këtë mënyrë vihen në pah grafikisht të gjitha vendbanimet rurale me karakteristikat e tyre të shpërndarjes hapësinore. Zonat urbane hijezohen bazuar në informacionin bazë të kufirit të tyre. Për hapësirat e banuara ngjitur kufirit të zonës urbane veprohet sikur te vendbanimet rurale.*

*Në shapfile vijor vijëzohet e gjithë infrastruktura e lartpërmendur që vlerësohet e rëndësishme për tu theksuar. Në mënyrë të njëjtë, por me shape file pikëlor, vazhdohet të theksohen pikat më domethënëse të komunës.*

Pas përpunimit, i gjithë informacioni rregullohet në formë harte e qartësuar me legjendë dhe tanimë **harta bazë** është e gatshme ti bashkëngjitet dokumentit të PZHK-së. Shembull i tillë është harta në faqen vijuese (harta bazë e Ferizajt)

Duke u bazuar në këtë informacion i cili tashmë është i organizuar edhe në hapësirë, bëhen edhe analizat fillestare duke treguar në forme tekstuale/tabelore dhe në forme të grafikëve të ndryshëm sipërfaqet e secilit vendbanim dhe krahasimet në mes vete dhe me zonën urbane, distancat nga zona urbane dhe nga pikat e ndryshme të rëndësishme, etj.

---

<sup>8</sup> Të dhënat në bazë parcele do të nevojiten gjatë hartimit të Hartës Zonale Komunale si dokument që rrjedh nga PZHK-ja.

## ANEKSI VIII. VLERËSIMI I KAPACITETEVE INVESTIVE

Kapacitetet financiare të përgjithshme që përfshijnë buxhetin vjetor komunal, donacionet, grantet qeveritare si dhe kapacitetin financiar të bizneseve dhe amvisërive (duke përfshirë edhe remitancat) janë faktorët kryesor që e bëjnë të mundur zhvillimin e një hapësire dhe shoqërie sipas planifikimeve paraprake. Po të shihet e arsyeshme, për arritjen e ndonjë objekti të rëndësishëm, këtij spektri mund ti shtohet edhe huazimi si kapacitet shtesë financiar. Natyrisht se PZHK-ja si një plan strategjik kryesor për zhvillimin e komunës duhet të jetë sa më realist. Në mënyrë që të jetë i tillë edhe projektionet buxhetore për periudhën e planifikuar duhet të jenë sa më të sakta. Projektionet buxhetore, më saktësisht pjesa e buxhetit komunal është më e lehtë të planifikohet sepse kjo ndodhë në baza vjetore (si pjesë e planifikimeve tre vjetore në kuadër të kornizës afatmesme buxhetore) nëpër komuna. Të dhënat në lidhje me remitancat mund të merren në Agjencinë e Statistikave të Kosovës. Por donacionet dhe kapacitetet investive private është më vështirë të planifikohen sepse nuk janë bërë ndonjëherë matje të këtyre shifrave dhe nuk është e matshme mënyra se si mund të bëhen të mundura. Por një mënyrë që të jepen vlerësime të përafërta për këto kapacitete është që të plotësohet tabela e viteve të mëparshme të shpenzimeve buxhetore të sakta dhe të përafërta (investimet private dhe remitancat). Pasi të kemi plotësuar tabelën e bashkangjitur mund të krijohet ideja e një trendi të vazhdimësisë në të ardhmen.

Nga tabela bëhet një përmbledhje në formë të gjetjeve për projektionet buxhetore brenda periudhës së planifikuar.

Tabela 6. Kapacitetet financiare të përgjithshme në komunë nëpër vitet paraprake dhe vlerësimet për vitet e projektuara

		Buxheti komunal			grantet qeveritare të paplanifikuara - për investime kapitale (ad hoc, shpërblime, etj)	Donacione për investime kapitale	Gjithsej	kapacitetet e bizneseve dhe amvisërive duke përfshirë edhe remitancat	Gjithsej
		buxheti i përgjithshëm	investimet kapitale	subvencionet dhe transferet					
1	2008								
2	2009								
3	2010								
4	2011								
5	2012								
6	2013								
7	2014								
8	projeksione* 2015								
9	projeksione* 2016								
10	projeksione* 2017								
11	projeksione* 2018								
12	projeksione* 2019								
13	projeksione* 2020								
14	projeksione* 2021								
15	projeksione* 2022								

Burimi: UN - Habitat MuSPP 2014

Mund të ketë mënyra të ndryshme të hulumtimit dhe vlerësimit të kapaciteteve investive të sektorit jo publik, që nga hulumtimet e specializuara që mund të bëhen në nivel vendi e deri ato hulumtimet e një fokusi më të ngushtë për nevoja komunale. Një mënyrë që sado pak të merret informacion brenda këtij konteksti është përgatitja e një pyetësi dhe shpërndarja e tij nëpër palët e mundshme kontribuuese. Pyetësi sipas rastit mund të përmbajë pyetje rreth kontributit të palës jo publike me interes të përgjithshëm apo interes më të ngushtë në ndonjë nga fushat tematike zhvillimore; si dhe ndonjë kontribut i mundshëm në të ardhmen në ato fusha. Nga përmbledhja e këtyre pyetësorëve mund të nxirret një pasqyrë informatash që sado mund ta plotësojë boshllëkun në fjalë. Një shembull i tillë i pyetësorit është dhënë në Aneksin X.

Analiza e të dhënave të mbledhura sipas përshkrimit më lart krijon një pasqyrë më të mirë të gjendjes dhe kapaciteteve financiare komunale, gjë shumë e rëndësishme kjo gjatë prioritetizimit strategjik që do të përshkruhet më vonë.

Kapacitetet njerëzore komunale ekzistuese gjithashtu duhet nxjerrë dhe analizuar para se të fillohet me planifikim. Nga të dhënat demografike që u përmendën më herët nxirren kapacitetet ekzistuese të resurseve njerëzore komunale të ndara sipas edukimit fillor, të mesëm dhe të lartë. Për ata që kanë edukim të mesëm dhe të lartë bëhen ndarje edhe sipas profileve. Përfundimisht nxirret një vlerësim për nivelin e përgjithshëm të përgatitjes profesionale (të sektorit publik dhe në përgjithësi brenda popullsisë komunale), dhe krahasohen ato me pritshmërinë, trendet zhvillimore, nevojat si dhe me kapacitetet e komuave fqinje brenda dhe jashtë vendit.

ANEKSI IX. PYETËSORI PER KAPACITETET INVESTIVE JO PUBLIKE

*Sqarim: ky pyetësor ka për qëllim të hulumtojë potencialin investiv të mundshëm respektivisht identifikojë mundësitë/kontributin që mund të ofrojnë grupet e ndryshme të interesit në realizimin e aktiviteteve të mundshme të komunës në fushën e planifikimit hapësinor/urban.*

*Të dhënat nga pyetësori do t'i shërbejnë vetëm komunës dhe nuk do të bëhen publike.*

**1. Kë e përfaqësoni?**

Kompani: (emri/lloji) \_\_\_\_\_

Organizatë: (emri/lloji) \_\_\_\_\_

Përfaqësues i lagjes: (lokacioni) \_\_\_\_\_

Vetveten tuaj (emri/mbiemri) \_\_\_\_\_

Adresa juaj \_\_\_\_\_

**2. A keni ju apo organizata/kompania/lagja juaj interes të merrni pjesë në investimet që do të bëhen në komunën tuaj në të ardhmen?**

Po  Jo

**3. A keni kontribuar ju apo organizata/kompania/lagja juaj më përpara në investime që janë bërë në komunën tuaj?**

Po  Jo

Nëse po, shpjegoni me çfarë lloj resursesh keni kontribuar

Para \_\_\_\_\_

Mjete pune (çfarë lloji) \_\_\_\_\_

Tokë (sa ari/ha) \_\_\_\_\_

Resurse njerëzore \_\_\_\_\_

Tjera \_\_\_\_\_

**4. A mundeni ju apo organizata/kompania/lagja juaj të kontribuoni në përmirësimin e kushteve të jetesës në komunë? (rretho përgjigjen)**

Po  Jo



Nëse po, shpjegoni me çfarë lloj resursesh mund të kontribuoni:

Para \_\_\_\_\_

Mjete pune (çfarë lloji) \_\_\_\_\_

Tokë (sa ari/ha) \_\_\_\_\_

Resurse njerëzore \_\_\_\_\_

Tjera \_\_\_\_\_

5. Nëse jeni përgjigjur me “po” në pyetjen e 4, a mund të tregoni se në cilën lëmi jeni të interesuar të kontribuoni:

Banim \_\_\_\_\_

Arsim/edukim (specifiko) \_\_\_\_\_

Shëndetësi \_\_\_\_\_

Kulturë \_\_\_\_\_

Sport e rekreacion \_\_\_\_\_

Rregullim të hapësirave publike-sheshe, parqe, shëtitore  
Mbrojtje të mjedisit \_\_\_\_\_

a) Gjelbërim \_\_\_\_\_

b) Aktivitete vetëdijësi \_\_\_\_\_

c) Grumbullim/largim të mbeturinave \_\_\_\_\_

Menaxhim të fatkeqësive natyrore \_\_\_\_\_

Infrastrukturë dhe transport

a) Rrugë \_\_\_\_\_

b) Parkingje \_\_\_\_\_

c) Trotuare \_\_\_\_\_

d) Shtigje bicikletash \_\_\_\_\_

e) Rrjet të ujësjellësit \_\_\_\_\_

- f) Rrjet të kanalizimit \_\_\_\_\_
- g) Infrastrukturë IT/telekomunikimit \_\_\_\_\_
- h) Transport publik \_\_\_\_\_

Trashëgimi kulturore (specifiko) \_\_\_\_\_

Aktivitete të zhvillimit ekonomik

- a) Biznesore \_\_\_\_\_
- b) Turizëm/hoteleri \_\_\_\_\_
- c) Bujqësi/blegtori \_\_\_\_\_
- d) Industri (specifiko llojin) \_\_\_\_\_
- e) Ndërtimtari \_\_\_\_\_
- f) Zejtari/artizanate \_\_\_\_\_
- g) Tjera (specifiko) \_\_\_\_\_

Aktivitete të shoqërisë civile/komunitetit (specifiko) \_\_\_\_\_

Tjera (ju lutem specifikoni) \_\_\_\_\_

**6. Nëse jeni përgjigjur me “po” në pyetjen e 4, a mund të shpjegoni se në çfarë kushtesh/parakushtesh jeni të interesuar dhe keni vullnetin të kontribuoni në përmirësimin e komunës/qytetit tuaj? (Ofroni aq përgjigje sa i shihni të rëndësishme)**

- Nuk kam parakushte;
- Do të kontribuoj vetëm nëse komuna mbulon pjesën më të madhe të shpenzimeve;
- Do të kontribuoj vetëm nëse investimet kanë të bëjnë me lagjen time;
- Do të kontribuoj vetëm nëse investimet e mia/tonat vlerësohen/tregohen publikisht;
- Do të kontribuoj vetëm atëherë kur edhe organizatat/kompanitë/lagjet tjera do të kontribuojnë;
- Do të kontribuoj atëherë nëse në afat të shkurtër do të kem ndonjë përfitim direkt;
- Do të kontribuoj atëherë kur të shoh përfitime afatgjata;
- Do të kontribuoj atëherë kur....*(shpjegoni edhe kushte tjera që mund të mos jenë përmendur më lart)*

